

PiENi KAUPUNKI,  
**iSO JUHLA**

Heinola 250

# Muutosohjelma II

Kh 1.6.

Valtuusto 8.6.



# Muutosohjelma II

## Julkisen talouden tila ja toimintaympäristön muutokset

### Strategiset kestävän talouden tavoitteet

#### Heinolan kaupungin talouden nykytila ja skenaariot

Vuosittaisten toimintamenojen karsiminen ja toimintatulojen lisääminen palvelu- ja vastuualueittain

Investointimenot suhteessa vuosikatteeseen – rahoituksen riittävyys

Henkilöstösuunnittelu – luontaisen poistuman hyödyntämisen potentiaali – eläköitymistarkastelu

Erillistarkastelut

Verotulotarkastelu

# Muutosohjelma II tavoitteet

- Tavoiteasetanta aikaisempaan muutosohjelmaan nähden ei muuttunut
- **Edellisen muutosohjelman kärkiteemoista kuitenkin muutosohjelma II:ssa nousee keskiöön kestävä talous**
- Keskeisempiä syitä vaikea työllisyystilanne, verorahoituksen heikentyminen ja tulevien vuosien investointipaineet
- Ikärakenteen tuomat haasteet edelleen vaikeuttamassa pitkän aikavälin talouden tasapainottamista



# Muutosohjelma II tavoitteet

PIENI KAUPUNKI,  
**ISO JUHLA**  
Heinola 250

Talouden tasapaino ja kestävä kasvu

Heinolan elinvoiman vahvistaminen ja  
kilpailukyvyn/edun parantaminen

Palveluiden tehokkuus ja saatavuus

Toimintatapojen modernisointi

**Kokonaisvaltainen sopeuttaminen**



**Varaudutaan  
edelleen nopeaan  
toimintaympäristön  
muutokseen ja  
kehitykseen**

# Kestävän talouden saavuttaminen monisyinen kokonaisuus

PIENI KAUPUNKI,  
**ISO JUHLA**

Heinola 250

## Yleiskehitykselliset asiat

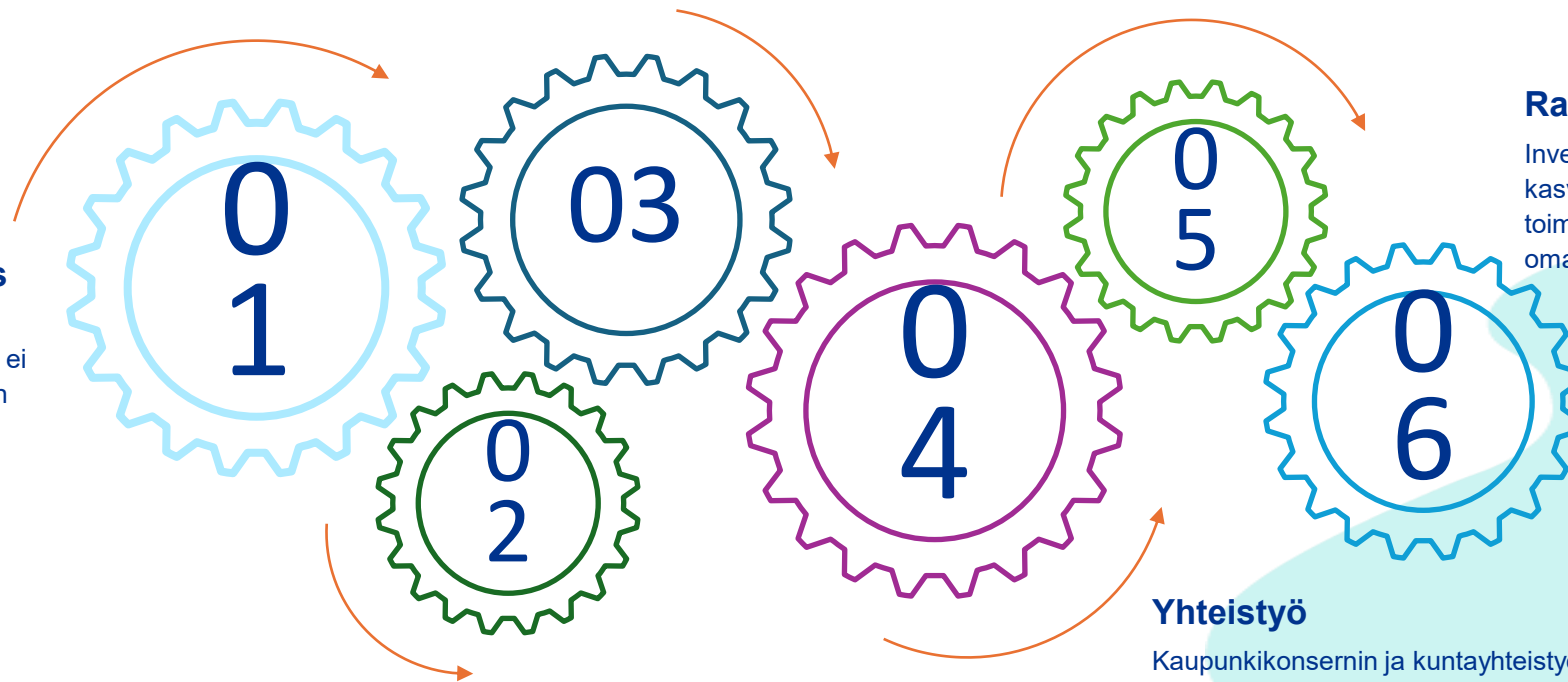
Väestöön ja työllisyyteen liittyvät kehitystekijät sekä palvelutarpeisiin liittyvät kehitykset

## Talous

Tulojen kehitys (verot, valtionosuudet ja maksut) ja kulujen kohtuullinen kasvu

## Kansantalous

Vaikutukset, johon Heinolan kaupunki ei voi vaikuttaa, kuten inflaatio



## Valtionhallinto

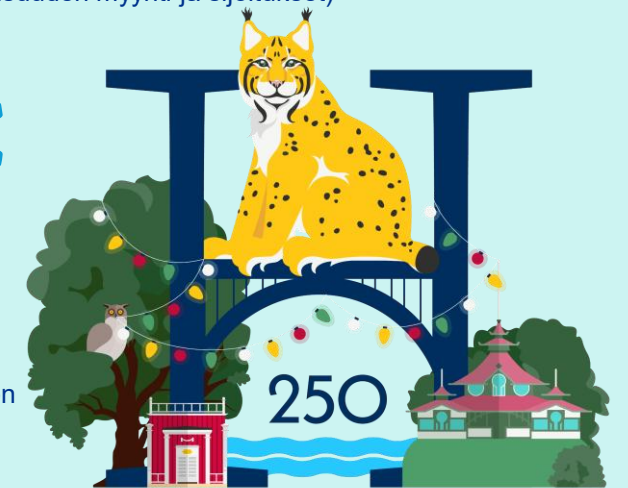
Valtionhallinnon päätökset ja muut ulkoiset päätökset kuten palkkaratkaisut

## Rahoitus

Investoinnit (kiinteistöt, infra ja kasvu), käyttökustannukset, toiminnan rahoitus (vieras pääoma, omaisuuden myynti ja sijoitukset)

## Yhteistyö

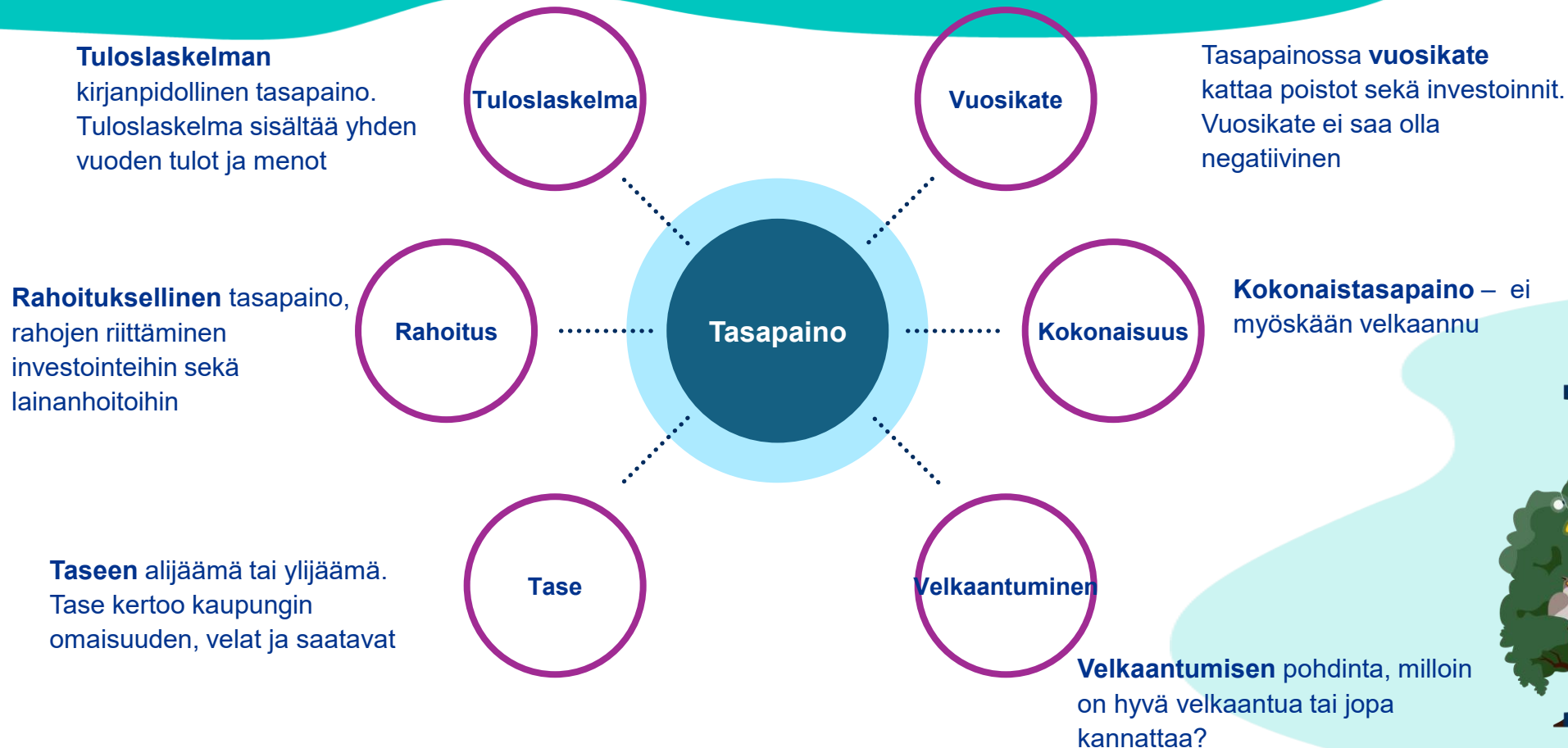
Kaupunkikonsernin ja kuntayhteistyön mahdollisuudet



# Tasapainon määritelmiä

PIENI KAUPUNKI,  
ISO JUHLA

Heinola 250



## Kriisikuntakriteeristöä

VM on määritellyt erilliset arviointimenettelyn aloittamisen kriteerit kahtena peräkkäisenä vuotena (alijäämä taseessa, vuosikate negatiivinen, veroprosentti keskimääräistä korkeampi, suhteellinen velkaantuminen ja lainamäärä) – ei koske Heinolaa



# Kestävä talous kivijalkana



→ Investoinnit vuosikatteen tasolla



→ Lainat ja vastuut/asukas ei kasva



→ Kertymä positiivinen



→ Tase säilyy ylijäämäisenä



→ Enintään julkisen talouden hintaindeksin mukainen

# Strategian tavoitteisiin ei päästä tehdyn tilannearvion perusteella ilman sopeutuksia

- Menot kasvavat
- Vuosikatteen riittävyys heikko
- Alijäämä kasvaa
- Investoinnit suhteessa vuosikatteeseen liian suuret
- Investoinnit rahoitetaan lainarahalla
- Myös käyttötaloutta joudutaan rahoittamaan lainalla

Tarve sopeuttamiselle ilmeinen

PIENI KAUPUNKI,  
**ISO JUHLA**  
Heinola 250



PiENi KAUPUNKI,  
iSO JUHLA

Heinola 250

# Sopeuttamisen tavoitetaso ja toimenpiteet



# Muutosohjelman euromääräiset tavoitteet 2027-2029

**Tavoitteisiin pääsemiseksi ja tasapainoisen kokonaisuuden saavuttamiseksi tarvitaan sopeuttamista vähintään seuraavasti**

## **Tulojen kasvu:**

- 2027 + 200 te,
- 2028 + 150 te (pysyvä kasvu cum 350 te)
- 2029 + 150 te (pysyvä kasvu cum 500 te)

## **Menojen vähennys**

- 2027 + 500 te
- 2028 + 1000 te (pysyvä vähennys cum 1,5 me)
- 2029 + 1000 te (pysyvä vähennys cum 2,5 me)



# Tasapainotettu kokonaisuus, skenaariolaskelma

- Jotta päästään strategian ja muutosohjelman tavoitteisiin, **vahvistetaan vuosikatetta** ja se nousee suunnitelmakauden lopussa n. 9,0 milj. euroon.
- **Investointitaso sopeutetaan**, jolloin lainakanta kasvaa vain ensimmäisinä vuosina ja alkaa kääntyä laskuun vuonna 2029
- **Sijoitussalkun tuloutusta hyödynnetään** vuodesta 2027 alkaen

PIENI KAUPUNKI,  
**ISO JUHLA**  
Heinola 250



# Tuloslaskelma tasapainotettu skenaario

PIENI KAUPUNKI,  
ISO JUHLA

Heinola 250

TULOSLASKELMA	Toteutuma 1-12 / 2025	Ennuste	2027	2028	2029
Toimintatuotot					
Myyntituotot	11 695 543	11 471 700	11 697 134	12 081 077	12 472 698
Maksutuotot	1 580 350	1 868 500	1 905 870	1 943 987	1 982 867
Tuet ja avustukset	1 786 836	1 150 900	1 173 918	1 197 396	1 221 344
Muut toimintatuotot	11 505 841	11 296 900	10 757 838	10 972 995	11 192 455
		0	0	0	0
Toimintatuotot yhteensä	26 568 569	25 788 000	25 534 760	26 195 455	26 869 364
Valmistus omaan käyttöön yhteensä	71 965	110 000	110 000	110 000	110 000
Toimintakulut		0			
Henkilöstökulut	-30 929 337	-32 164 800	-32 929 744	-33 517 636	-34 123 165
Palvelujen ostot	-21 770 849	-21 977 700	-22 117 254	-21 959 599	-21 798 791
Aineet, tarvikkeet ja tavarat	-3 998 229	-4 241 100	-4 325 922	-4 412 440	-4 500 689
Avustukset	-3 791 728	-3 984 200	-4 063 884	-4 145 162	-4 228 065
Muut toimintakulut	-8 577 152	-10 611 900	-10 824 138	-11 040 621	-11 261 433
		0	0	0	0
Toimintakulut yhteensä	-69 067 296	-72 979 700	-74 260 942	-75 075 458	-75 912 144
Toimintakate	-42 426 761	-47 081 700	-48 616 182	-48 770 003	-48 932 780
Verotulot	42 471 700	42 300 000	42 900 000	43 900 000	44 700 000
Valtionosuudet	10 185 069	8 336 000	7 900 000	10 400 000	10 600 000
Rahoitustuotot ja -kulut yhteensä	6 412 518	3 348 100	3 340 100	3 260 100	3 180 100
Vuosikate	16 642 526	6 902 400	5 523 918	8 790 097	9 547 320
Poistot ja arvonalentumiset yhteensä	-8 919 525	-8 200 800	-8 400 000	-8 600 000	-8 800 000
Tilikauden tulos	7 723 001	-1 298 400	-2 876 082	190 097	747 320
Poistoeron muutos	-1 122 744	-1 425 000	583 000	700 000	900 000
Varausten muutos	-4 489 109	2 000 000	0	0	0
<b>Tilikauden ylijäämä/alijäämä</b>	<b>2 111 149</b>	<b>-723 400</b>	<b>-2 293 082</b>	<b>890 097</b>	<b>1 647 320</b>

Tasapainotettu  
käyttötalous,  
investoinnit ja  
salkun tuloutus



# Rahoituslaskelma skenaario

PIENI KAUPUNKI,  
**ISO JUHLA**

Heinola 250

	TP 2025	ENN 2026	TA 2027	TS 2028	TS 2029
Toiminnan rahavirta	16 021 334	6 502 400	5 123 918	8 390 097	9 147 320
Vuosikate	16 642 526	6 902 400	5 523 918	8 790 097	9 547 320
Tulorahoituksen korjaukset	-621 192	-400 000	-400 000	-400 000	-400 000
Investointien rahavirta	-12 918 368	665 000	-5 395 000	-5 940 000	-5 585 000
Investointimenot	-14 829 975	-6 735 000	-5 795 000	-6 340 000	-5 985 000
Rahoitusosuudet investointimenoihin	162 787	0	0	0	0
Pysyvien vastaavien hyödykkeiden luovutustulot	1 748 820	7 400 000	400 000	400 000	400 000
Toiminnan ja investointien rahavirta	3 102 966	7 167 400	-271 082	2 450 097	3 562 320
Rahoituksen rahavirta					
Antolainauksen muutokset	122 056	-200 000	-200 000	-200 000	-200 000
Antolainasaamisten lisäys	-110 721	-350 000	-350 000	-350 000	-350 000
Antolainasaamisten vähennys	232 777	150 000	150 000	150 000	150 000
Lainakannan muutokset	8 054 417	203 500	2 971 082	249 903	-862 320
Pitkäaikaisten lainojen lisäys	18 100 000	15 200 000	17 971 082	15 249 903	14 137 680
Pitkäaikaisten lainojen vähennys	-15 696 472	-14 996 500	-15 000 000	-15 000 000	-15 000 000
Lyhytaikaisten lainojen muutos	5 650 889	0	0	0	0
Muut maksuvalmiuden muutokset	-2 506 072	-5 000 000	-2 500 000	-2 500 000	-2 500 000
Rahoituksen rahavirta	5 670 401	-4 996 500	271 082	-2 450 097	-3 562 320
<b>Rahavarojen muutos</b>	<b>8 773 366</b>	<b>2 170 900</b>	<b>0</b>	<b>0</b>	<b>0</b>

Tasapainotettu  
käyttötalous,  
investoinnit ja  
salkun tuloutus



PiENi KAUPUNKI,  
**iSO JUHLA**

Heinola 250

# Keinot sopeuttamispotentiaalin löytämiseksi





**Vuosittaiset palvelualueiden toimintamenojen karsiminen ja toimintatulojen lisääminen**



**Investointitaso suhteessa vuosikatteeseen – rahoituksen riittävyyden varmistaminen**



**Henkilöstösuunnittelu ja luontaisen poistuman potentiaali, eläköitymistarkastelu**



**Erillistarkastelut**



**Verotulojen ja prosenttien tarkastelu**

**Muutosohjelman sisältö, miten tavoitteisiin pyritään**

**Sopeuttamispotentiaalin löytäminen**

PiENi KAUPUNKI,  
iSO JUHLA

Heinola 250

# Erillistarkasteluja osana toteutusta



# Erikseen tarkasteltavia kohteita

PIENI KAUPUNKI,  
**ISO JUHLA**  
Heinola 250

- Tavoitteena on tuoda läpinäkyvyyttä meno- ja tuloeriin tiettyjen tarkasteltavien kokonaisuuksien avulla
- Tarkastelu kohdentuu erikseen valittuihin kunkin palvelualueen toimintoihin tai kokonaisuksiin (palveluverkko) ja ns. eilakisääteisten tehtävien kokonaisuksiin ja prosesseihin
- Tehtävien tarkastelujen avulla lisätään ymmärrystä toiminnan järjestämisen kustannuksista ja voidaan määritellä sopeuttamiselle tarkempia tavoitteita ja keinoja



# Erillistarkastelut

- Kiinteistöohjelma/-salkutus
- Palveluverkkotarkastelu (erit. varhaiskasvatus ja perusopetus)
- Liikuntapaikkojen hoidon järjestäminen
- Maanmyynnit ja –hankinnat
- Konserniyhtiöille asetettavat sopeuttamistavoitteet
- Sijoitussalkun tuloutus ja allokaatiomuutokset
- Elinvoima-/tulevaisuusinvestoinnit (ml. Teollisuuspuistokonsepti)
- Ns. vapaaehtoisten (ei lakisääteisten) toimintojen ja palveluiden järjestämisen tarkastelu (noussut mm. valtuustokyselyssä esiin)
  - valitaan kohteet ja aikataulutetaan tarkastelun toteutukset 30.8.2026 mennessä, kh hyväksyy kohteet ja aikataulun

PIENI KAUPUNKI,  
**ISO JUHLA**  
Heinola 250



PiENi KAUPUNKI,  
**iSO JUHLA**  
Heinola 250

# Prosessi



# Mitä ja milloin –ohjeellinen tarkastelu



2027

**Eläköitymistarkastelu, kiinteistöohjelma, palveluverkkotarkastelu, investointien tarkastelu, liikuntapaikkojen hoito, konserniyhtiöiden tarkastelu**



2028

**Elinvoimainvestoinnit ja maa-alueiden hankinnat ja myynnit, sijoitussalkun tuloutus**



2029

**Teollisuuspuistokonsepti  
Verojen korottaminen**

**Toimintatulojen ja –  
menojen sekä  
investointitason  
tarkastelu osana  
talousarvio- ja  
suunnitelmaprosessia  
2027-2029**

# Muutosohjelma on osa strategian toimeenpanoa

Strategia –talous kivijalkana,  
valtuusto hyväksynyt 23.3.

## Kestävä talous kivijalkana



Vuosikate/  
nettoinvestoinnit

Investoinnit  
vuosikatteen tasolla



Konserni-  
lainojen  
määrä

Lainat ja vastuut/asukas  
ei kasva



Toiminnan ja  
investointien  
rahavirta

Kertymä positiivinen



Taseen  
kertynyt  
ylijäämä

Tase säilyy ylijäämäisenä



Nettomenojen  
kasvu

Enintään julkisen talouden  
hintaindeksin mukainen

Kysely  
valtuutetuille

Ryhmiä  
kanssa  
käytävät  
palaverit 1.4.,  
7.4., 8.4.,

Valtuusto-  
seminaari 12.5.  
linjaukset

Valtuusto 8.6.  
linjauksien  
hyväksyminen

Kh talousarvion  
laadintaohjeet

Talousarvio-  
prosessi –  
kesä-  
marraskuu

Vuodet 2027-  
2029  
toimeenpanoa  
ja  
tarkastelujen  
jatkoa

Erillistarkastelujen  
valinta

maaliskuu

huhtikuu

toukokuu

kesäkuu