

Heinolan kaupungin kannanotto Kuusisuon malminetsintäluvan hakemukseen

Turvallisuus- ja kemikaalivirasto (Tukes) hyväksyi päätöksellään 23.3.2023 kaivoslain mukaisen varausilmoituksen Kuusisuo-nimiselle varausalueelle. Päätökseen esitettiin valituksia Hämeenlinnan hallinto-oikeudelle, mutta oikeusohjeita perustellen hallinto-oikeus ratkaisi, että valituksia ei tutkita.

Ruotsalaisen malminetsintäyhtiö Stedle Exploration AB:n hakema Kuusisuon varausalue oli erittäin laaja, 356,47 km². Varausalue sisälsi kattavasti Heinolan itäiset ja kaakkoiset alueet, eli yli kolmanneksen Heinolan pinta-alasta. Lisäksi varausalue ulottui osittain Mäntyharjun, Kouvolan ja litin alueille. Alueen laajuuden vuoksi Heinolan kaupunki ilmoitti 22.6.2023 kantanaan, että mahdollinen tuleva kaivostoiminta varausalueella voi muodostaa ristiriitoja sekä kaupungin omien että maakunnallisten alueidenkäytön tavoitteiden kanssa. Varausalueelle sisältyi mm. merkittäviä luonto- ja virkistysarvoja ja matkailullisia toimintatavoitteita. (Liitekartta 1)

Stedle Exploration AB on nyt esittänyt kaivoslain mukaisesti seuraavan vaiheen malminetsintälupahakemuksen. Etsintäalueen nimi on edelleen Kuusisuo, mutta sen pinta-ala on rajautunut 442,15 hehtaariin, mikä on 1,24 prosenttia alkuperäisestä alueesta. (Liitekartat 2 ja 3)

Kuusisuon aiempi varausalue oli erittäin laaja, mutta nyt haetun malminetsintäluvan tarkentuminen rajatummaksi alueeksi on tarkoituksenmukaista. Alueen lisärajaaminen vaatii hakijalta edelleen kriittistä tarkastelua, että alue tiivistyy entisestään ja alueen muut arvot säilyvät.

Heinolan kaupungin tulkinnan mukaan Kuusisuo-nimellä haetulle alueelle ei ole lakiin perustuvaa estettä myöntää malminetsintälupa. Koska kaivoshankkeen mahdollinen eteneminen kaivostoiminnaksi edellyttää kaupungin hyväksymää kaavaa, kaupunki antaa hankkeen tässä vaiheessa julkisen kannanoton Stedle Exploration AB:n malminetsintälupahakemukseen. Hankkeen tässä vaiheessa on tärkeää tuoda esiin yleinen mielipide, maanomistajien kanta ja alueella olevien muiden arvojen merkitys Heinolalle.

Haetulla alueella toteutettava malminetsintä ei ole ristiriidassa Päijät-Hämeen maakunnan eikä Heinolan kaupungin nykyisten strategisten alueidenkäyttötavoitteiden kanssa. Malminetsinnän täytyy kuitenkin huomioida alueen muiden arvojen hyödyntäminen ja säilyttäminen. Malminetsintäalueelle

17.2.2025

ei ole varattu alueita tai kaavamerkintöjä voimassa olevassa maakuntakaavassa eikä Heinolan strategisessa yleiskaavassa 2035. Alueella eikä lähiseudulla ole voimassa olevia osayleiskaavoja. Haettu alue rajautuu kahteen ranta-asemakaavaan.

Mahdollisesti alkava kaivostoiminta voi aiheuttaa merkittäviä negatiivisia vaikutuksia vesistöihin, luonnon monimuotoisuuteen, maanomistajien käyttöoikeuksiin ja maaomaisuuteen sekä alueiden virkistyskäyttöön. Kaivostoiminnan haittoja, kuten melua, pölyä ja muita häiriöitä, tulee minimoida tehokkaasti. Lähialueen maanomistajien, asukkaiden ja loma-asuntojen käyttäjien näkemykset haittavaikutuksista tulee kuulla ja ottaa vakavasti huomioon jo malminetsinnän aikana.

Kuitenkin kokonaisharkinnassa on huomioitava, että kansallinen huoltovarmuus mineraalien saannin osalta turvataan.

Haetulla malminetsintäalueella ei ole suoraa ristiriitaa voimassa oleviin kaavoihin eikä tiedossa oleviin luontoarvoihin, mutta välillisiä maankäytön haasteita on lukuisia.

Voimassa olevassa Päijät-Hämeen maakuntakaavassa 2014 ei ole aluevarauksia eikä muitakaan kaavamerkintöjä kyseisellä järvien Lyömiäinen ja Viipiänjärvi välisellä alueella. Eikä toistaiseksi alueelle ole tiedossa uusiakaan varauksia maakuntakaavan 2060 valmistelussa.

Haetun malminetsintäalueen koillispuolella on kuitenkin suhteellisen lähellä nykyisen maakuntakaavan *Matkailun ja virkistämisen kehittämisen kohdealue, mv4 Paistjärven kehittämisen kohdealue*. Kohdealueeseen sisältyvät kattavasti Kuijärven, Saarijärven ja Sonnasen ympäristöt. Aluekohtainen suunnittelumääräys on: *”Luonto- ja maisema-arvoiltaan herkän ja hiljaisen erämaa-alueen virkistykseen, retkeilyyn ja matkailun kehittämisen kohdealue, jossa erityispiirteenä on rantojen ja harjujen suojeluohjelmat sekä Natura 2000 -verkoston alue.”* (Liitekartta 4)

Heinolan strategiseen yleiskaavaan 2035 ei sisälly malminetsintäluvan hakemusalueelle yhtään aluevarausta tai kaavamerkintää. Mutta melko läheinen Kuijärven, Saarijärven ja Sonnasen laaja yhteisalue on siinäkin merkitty virkistysalueeksi ja valtakunnalliseen suojeluohjelmaan kuuluvaksi alueeksi (Liitekartta 5).

Voimassa olevia osayleiskaavoja ei ole haetulla malminetsintäalueella eikä edes koko laajalla Heinolan itäisellä alueella.

17.2.2025

Haettu malminetsintäalue rajautuu kuitenkin hieman lähiympäristössä voimassa oleviin ranta-asetusalueisiin. Lupahakemusalueen koillisosalle liittyy hieman Viipijärven ranta-alueeseen *Metsola-Mannila-Närhilehto -ranta-asetusalueeseen*. Siinä kyseinen alue on maa- ja metsätalousaluetta (M). Lisäksi lupahakemusalueen lounaisosalle kuuluu *Taipaleen yhteismetsän ranta-asetusalueen* aluetta. Kyseinen Ala-Toulammen ja Ylä-Toulammen alue on kaavassa pääosin maa- ja metsätalousaluetta (M), mutta lisäksi Ala-Toulammen rannalla on yksi loma-asuntojen korttelialue (RA).

Kaupungin tietojen mukaan malminetsintäalue ei ole pohjavesialuetta eikä siellä ole suojelutasolle merkittäviä arvokkaita luontoarvoja. Koillispuoliselle em. laajalle virkistys- ja luontoarvoalueelle kohdistuvat vaikutukset tulevat kuitenkin kattavasti arvioida. Kaupunki on käynnistänyt useita HELMI-hankkeita ja muita projekteja, joiden tavoitteena on turvata luonnon ekosysteemien toiminta. Näissä hankkeissa painotetaan erityisesti ympäristön ja lajien suojelua, luonnon monimuotoisuuden säilyttämistä ja lajistokäytävien jatkuvuutta. Malminetsintää ja sen mahdollisia jatkotoimia ei tule toteuttaa tavalla, joka vaarantaa näiden hankkeiden toteutumisen tai hyödyllisten vaikutusten säilymistä. Lisäksi on huolehdittava siitä, että hankkeiden muodostamien ekologisten yhteyksien tai käytävien eheys säilyy.

Kaivostoiminta voi aiheuttaa merkittäviä kielteisiä vaikutuksia vesistöihin, luonnon monimuotoisuuteen, asuinalueisiin ja virkistysalueisiin. Aik. vaikutukset ovat usein pitkäaikaisia, peruuttamattomia ja paikallisesti merkittäviä. Siksi kaupunki puolustaa asukkaidensa oikeuksia, elinvoiman kehitysedellytyksiä, luonnonympäristön säilymistä ja alueen kestävä kehitystä ym. Kaupunki edellyttää, että mahdolliset haittavaikutukset korvataan asianmukaisesti haittojen kärsijöille osana kaivoshankkeen valmisteluprosessia. Kompensatiot tulee käsitellä avoimesti kuntalaisten ja maanomistajien kuulemisissa ja toteuttaa oikeudenmukaisesti. Vastuullinen toiminta edellyttää myös, että valmisteluprosessin aikana haittavaikutuksia ei missään vaiheessa peitellä tai vähätellä.

Malminetsinnän ja sen jatkotoimien on edistettävä paikallista elinvoimaisuutta ja tuotettava kunnalle taloudellista hyötyä, kuten uusia työpaikkoja ja lisääntyviä verotuloja. Toiminnassa on noudatettava nykyaikaisia riskinarviointimenetelmiä (BAT, Best Available Techniques) haittojen tehokkaaksi ehkäisemiseksi. Mahdolliset negatiiviset vaikutukset matkailuun, maatalouteen ja metsätalouteen on minimoitava, jotta alueen muut elinkeinot eivät vaarannu.

17.2.2025

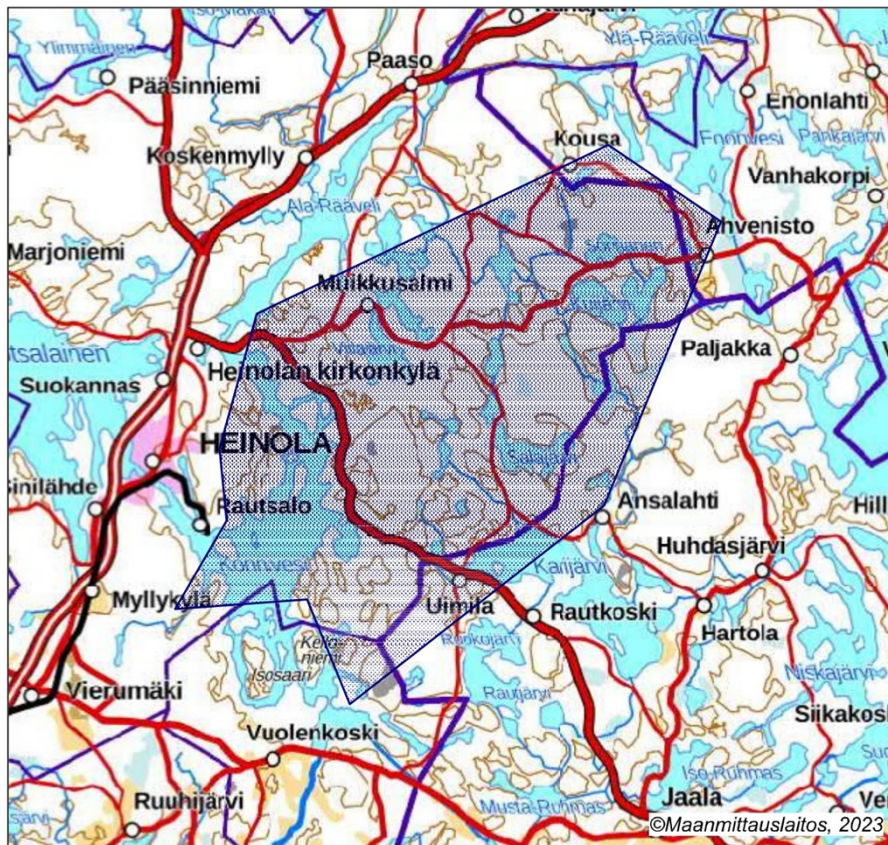
Kaivostoiminnan suunnittelussa on sovellettava tiukasti parhaita käytäntöjä ja hyödynnettävä edistyksellisiä teknologioita haitallisten ympäristö ym. vaikutusten ehkäisemiseksi. Lisäksi paikallisten asukkaiden tarpeet ja huolenaiheet on huomioitava aidosti ja vastuullisesti, jotta hankkeet edistävät kestävä ja hyväksyttyä kehitystä.

Kaupungin aiemmat linjaukset kaivostoiminnan suhteen ovat painottaneet näiden näkökohtien huomioimista ja tasapainottamista, ja tässäkin tilanteessa edellytämme, että seuraavia periaatteita noudatetaan:

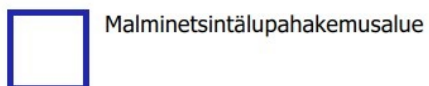
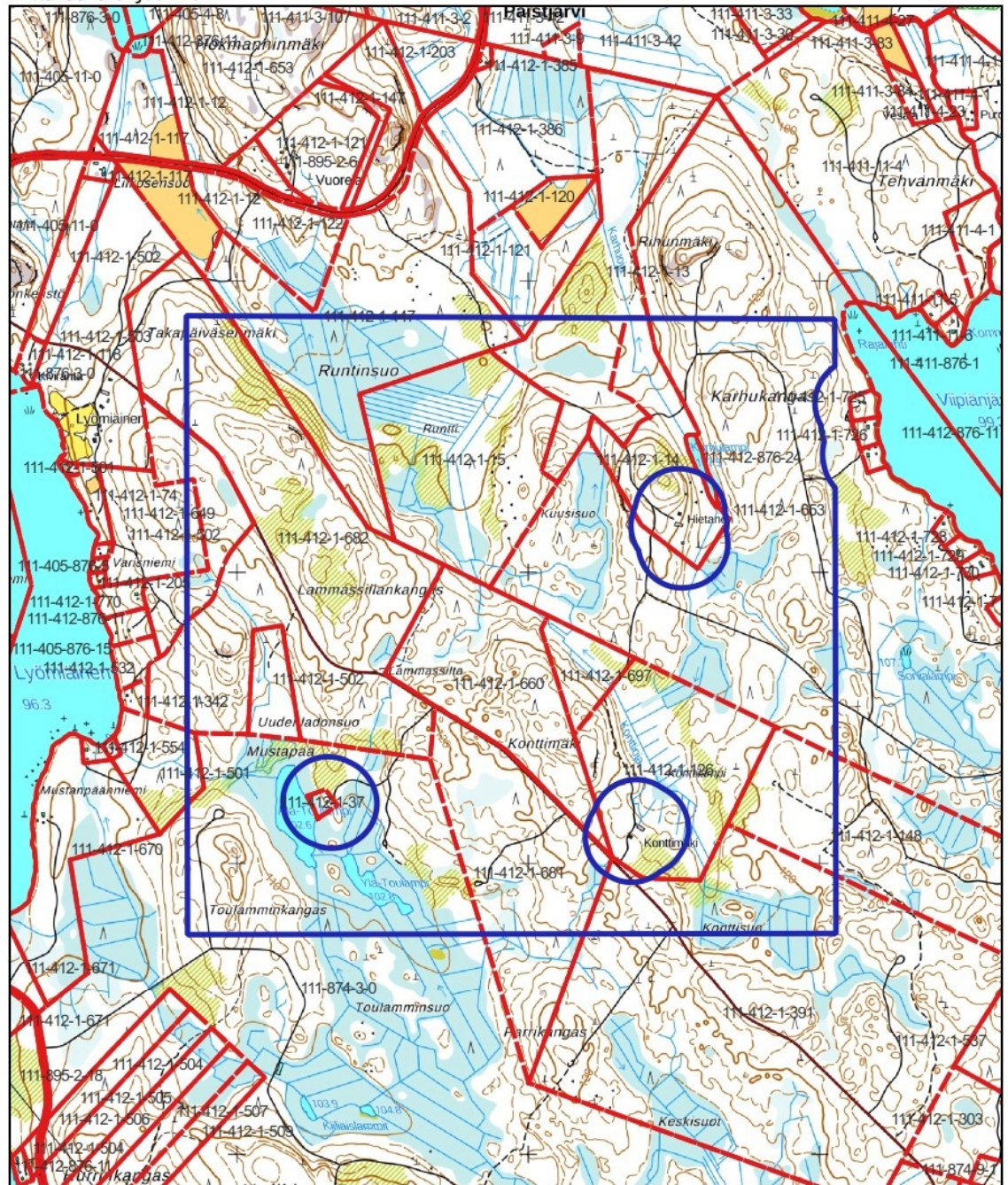
- 1. Ympäristönsuojelu ja luonnon monimuotoisuus**
Kaivostoiminnan on perustuttava tiukkaan ympäristövalvontaan, jolla estetään ja minimoidaan kaikki haittavaikutukset sekä päästöt vesistöihin, maaperään ja ekosysteemeihin.
- 2. Paikallisten asukkaiden ja loma-asukkaiden hyvinvointi**
Kaivostoiminnan aiheuttamat haitat, kuten melu, pöly, häiriöt ja päästöt, on minimoitava. Mahdolliset haittavaikutukset on korvattava asianmukaisesti, ja tämä kompensatiojärjestely on sisällytettävä osaksi prosessia ja tiedonjakamista. Paikallisille asukkaille on myös tarjottava mahdollisuus osallistua päätöksentekoon. Lupaprosessin asiakirjat, selvitykset ja päätökset tulee olla saatavilla tarkastelua varten, ja kuntalaisilla pitää olla mahdollisuus keskustella ja kyseenalaistaa niitä.
- 3. Kestävä kehitys**
Kaivoshankkeiden on tuettava kestävä kehitystä niin, että niiden tuottamat hyödyt eivät kumoudu toiminnasta muodostuvilla pitkäaikaisilla ympäristö- tai yhteisöllisillä haitoilla.
- 4. Avoimuus ja yhteistyö**
Päätöksenteon tulee olla avointa, vuorovaikutteista ja perustua yhteistyöhön eri toimijoiden, kuten viranomaisten, yritysten ja paikallisyhteisöjen, kesken.
- 5. Välittömät ja välilliset vaikutukset tulee arvioida kattavasti eri näkökulmista**
Hankkeen välittömät ja välilliset vaikutukset ympäristöön, asumiseen, elinkeinoelämään, matkailuun ja maineeseen tulee arvioida monipuolisesti laajan kuulemisen ja ulkoisen arvioinnin avulla, että on edes edellytyksiä arvioida hankkeen tosiasiallisia vaikutuksia, merkityksiä ja etenemistä kaavoitukseen ja kaupungin päätöksentekoon.

PL 1001, 18101 Heinola
p. 03 849 30
etunimi.sukunimi@heinola.fi

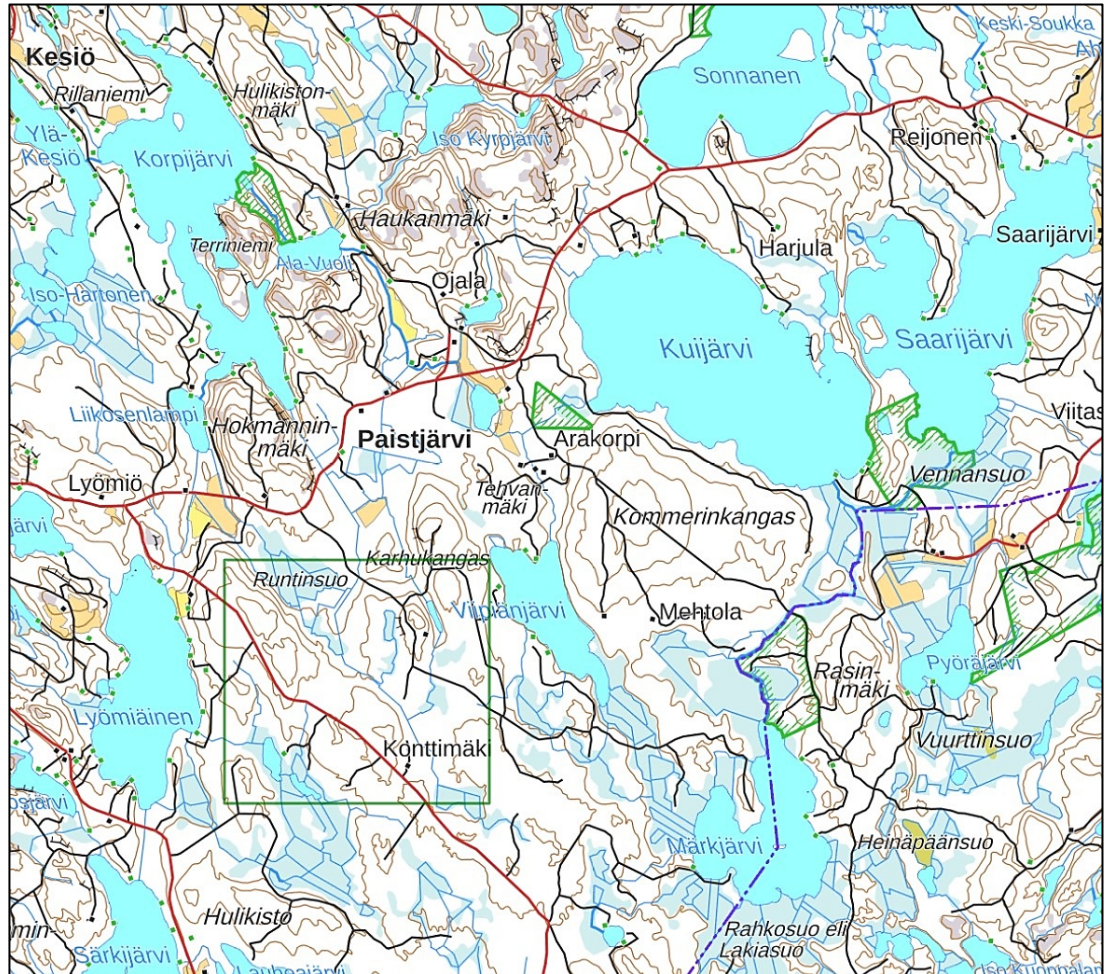
Liitekartat



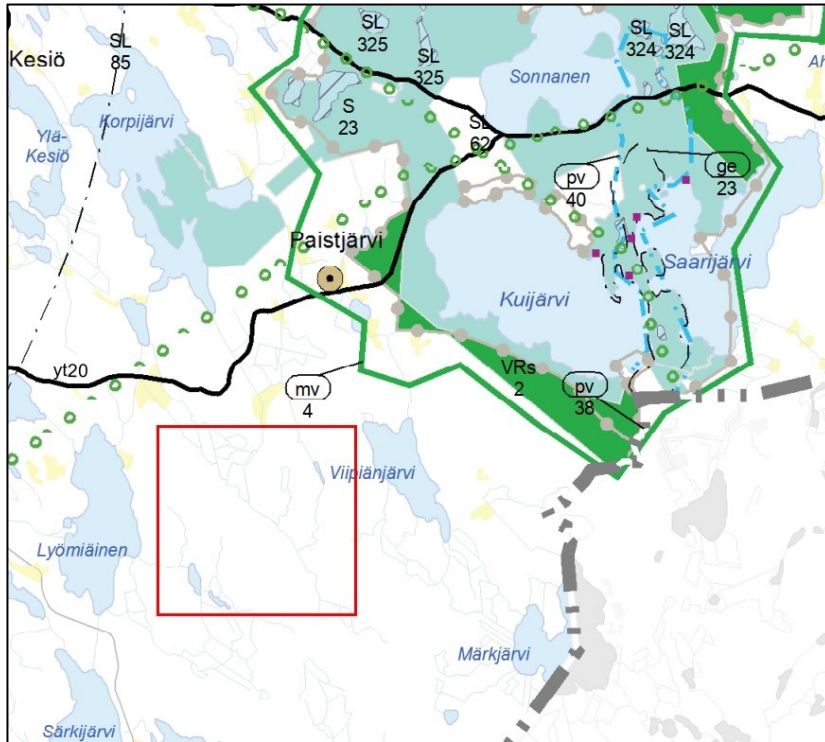
Liitekartta 1: Kuvaote TUKES:n päätöksestä 23.3.2023, hyväksytty Kuusisuon kaivosalueen varaus

Kartta malmietsintäluhahakemusalueesta
 Mittakaava ohjeellinen


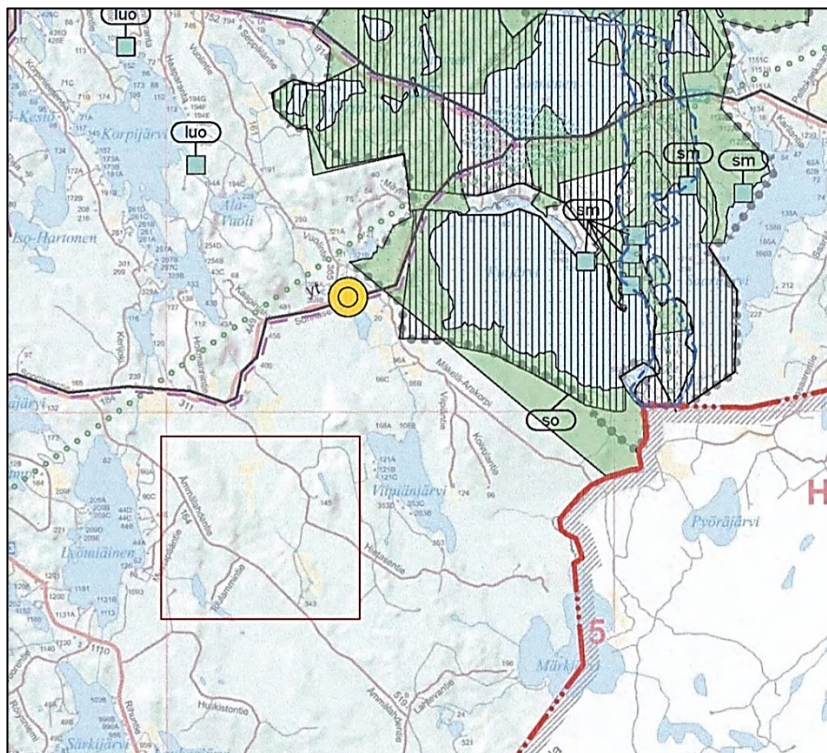
Liitekartta 2: Kuvaote Tukes:n esitetystä malmietsintäluhahakemuksesta päätöksestä 23.3.2023: esitetty hakemusalue



Liitekarta 3: Esitetyn malminetsintäluvan hakemusalueen (vihreä ruuturajaus) sijainti Paistjärven seudulla, järvien Lyömiäinen ja Viipijärvi välimaastossa.



Liitekartta 4: Päijät-Hämeen maakuntakaava 2014. Malminetsintäluvan hakemusalueella (punainen ruuturajaus) ei ole yhtään kaavamerkintää.



Liitekartta 5: Heinolan strateginen yleiskaava 2035. Malminetsintäluvan hakemusalueella (ruuturajaus) ei ole yhtään kaavamerkintää.



Liitekartta 6: Voimassa oleva rantakaavat, vihreällä aluetäytöllä. Malminetsintäluvan hakemusalue (vihreä ruuturajaus) ulottuu osittain kahteen voimassa olevaan rantakaavaan:

- Koilliskulmassa Metsola-Mannila-Närhilehto ranta-asemakaava. Siinä kyseinen alue on maa- ja metsätalousaluetta (M).
- Lounaiskulmassa Taipaleen yhteismetsän ranta-asemakaava. Kyseinen Ala-Toulammen ja Ylä-Toulammen alue on kaavassa pääosin maa- ja metsätalousaluetta (M), mutta lisäksi Ala-Toulammen rannalla on yksi loma-asuntojen korttelialue (RA).