

Malminetsintäinfo 12.2.2025

# KAUPUNGINHALLITUS

Hyödynnetty Chat GPT 4o



PiENi KAUPUNKi, ISO ELÄMÄ  Heinola

# Prosessivaiheet esimerkinomaisesti

Vaihe	Tavoite	Toimenpiteet	Aikajänne
1. Varausvaihe	Selvittää potentiaalinen alue malminetsinnälle ja varata se tutkimuksia varten.	Varausilmoituksen tekeminen kaivosviranomaiselle. Alueen kartoitus aiempien tutkimustietojen perusteella.	6–12 kuukautta
2. Malminetsintävaihe	Selvittää tarkemmin alueen mineraalivarannot.	Malminetsintäluvan hakeminen. Geologiset tutkimukset, kuten kairaukset ja maaperänäytteet. Vuorovaikutus sidosryhmien kanssa.	2–8 vuotta (riippuen tuloksista)
3. Ympäristövaikutusten arviointi (YVA)	Arvioida hankkeen ympäristövaikutukset ja hyväksyntä.	YVA-prosessin aloittaminen. Kuulemiskierrokset. Vaikutusten arviointi vesistöihin, luontoon ja yhteisöihin.	1–3 vuotta
4. Kaivoslupaprosessi	Saada kaivoksen perustamiseen ja toimintaan tarvittavat luvat.	Kaivosluvan ja ympäristölupien hakeminen. Lupaehtojen määrittely, mukaan lukien ympäristönsuojeluun liittyvät vaatimukset ja yhteisön kuulemiset.	1–3 vuotta
5. Kaivoksen rakentaminen	Rakentaa kaivosinfrastruktuuri ja tukitoiminnot.	Kaivosalueen raivaaminen ja maansiirtotyöt. Infrastruktuurin, kuten teiden, rautateiden ja sähköverkon rakentaminen. Louhintatekniikoiden valmistelu sekä vesienhallinta- ja jätehuoltojärjestelmien perustaminen.	2–5 vuotta
6. Kaivostoiminta ja tuotantovaihe	Louhia ja jalostaa mineraaleja kannattavasti.	Louhintatyöt avolouhoksessa tai maanalaisessa kaivoksessa. Malmin rikastusprosessi ja jätteiden hallinta. Päästöjen ja ympäristövaikutusten jatkuva seuranta sekä prosessien optimointi ympäristöystävällisiksi.	10–50 vuotta (riippuen esiintymästä)
7. Jätehuolto ja sivutuotteiden hallinta	Hallita kaivostoiminnan sivutuotteita ja estää ympäristövahingot.	Rikastushiekka-altaiden ja muiden jätealueiden turvallinen hallinta. Päästöjen (kuten pölyn, melun ja veden epäpuhtauksien) valvonta. Toimenpiteet vaarallisten aineiden käsittelyksi ympäristövahinkojen ehkäisemiseksi.	Jatkuvaa tuotantovaiheen aikana
8. Kaivoksen sulkeminen	Lopettaa toiminta turvallisesti ja estää pitkäaikaiset haitat.	Kaivosalueen puhdistus, jätteiden ja vaarallisten aineiden turvallinen käsittely. Kaivosinfrastruktuurin purkaminen. Alueen maisemointi ja uudelleenmetsitys sekä lopullisten ympäristötarkastusten suorittaminen.	2–5 vuotta
9. Jälkihoito ja seuranta	Varmistaa kaivoksen sulkemisen jälkeinen turvallisuus.	Ympäristön seurantaohjelmien toteuttaminen, mukaan lukien vesistöjen, maaperän ja ilman laadun tarkkailu. Mahdollisten ongelmien korjaustoimenpiteet. Pitkäaikainen sitoutuminen ympäristön hyvinvointiin.	5–30 vuotta
10. Alueen uusiokäyttö tai luonnon palauttaminen	Muuttaa alue kestävään käyttöön tai palauttaa luonnontilaan.	Alueen maisemointi ja luonnollisten elinympäristöjen palauttaminen. Mahdollinen uusiokäyttö esimerkiksi virkistysalueena, maatalousalueena tai teollisessa käytössä. Ekologisten yhteyksien ja luonnon monimuotoisuuden palauttamisen varmistaminen.	5–20 vuotta (tai jatkuvaa)

# Lähtökohdat

**Lupa- ja valvontalautakunnan** viranomaiskannanotto voi olla tiukempi, koska ympäristönsuojeluviranomainen ja rakennusvalvonta-viranomainen ennaltaehkäisevät, luvittavat ja valvovat ao. toimintoja.

**Kaupunginhallitus** keskittyy edunvalvontaan, elinvoimaan ja omistajaohjaukseen, jolloin näkökulmat eroavat, vaikka tavoitteena on sama lopputulos.

# Missä tulee onnistua (luva)

## 1. Tiukka lupaprosessi ja valvonnan laatu

- Varmistaa, että kaikki lupaehdot pohjautuvat kattaviin ympäristöselvityksiin ja riskiarviointeihin.
- Tehokas valvonta ympäristövaikutusten osalta koko hankkeen elinkaaren ajan.

## 2. Ennaltaehkäisevän toiminnan ja riskienhallinnan vahvistaminen

- Ennakoida mahdolliset ympäristövaikutukset ja ottaa käyttöön ennaltaehkäiseviä toimenpiteitä.
- Yhdistää kaivostoimintaan liittyvät ympäristöhankkeet, kuten HELMI-ohjelma, aktiivisesti suunnitteluun.

## 3. Riittävien resurssien ja asiantuntijuuden varmistaminen

- Varmistaa, että valvontaan ja lupakäsittelyyn on käytettävissä tarvittava osaaminen ja teknologia.

## 4. Sidosryhmien tehokas kuuleminen ja yhteistyö

- Toteuttaa laaja kuulemiskierros, jossa huomioidaan niin maanomistajien, kuntalaisten kuin asiantuntijoidenkin näkemykset.
- Rakentaa yhteistyötä muiden viranomaisten ja asiantuntijaorganisaatioiden kanssa.

## 5. Ympäristövaikutusten vähentäminen ja haittojen korvaaminen

- Valvoa, että kaivostoiminnasta mahdollisesti aiheutuvat haitat minimoidaan ja korvaukset toteutetaan asianmukaisesti.

## 6. Innovaatioiden ja uusien teknologioiden hyödyntäminen

- Hyödyntää moderneja teknologioita ympäristövaikutusten monitoroinnissa ja



# Missä tulee onnistua (Khall)

## 1. Avoimuuden ja vuorovaikutuksen varmistaminen

- Luoda luottamuksellinen ja vuorovaikutteinen suhde kuntalaisiin, maanomistajiin ja yrityksiin.
- Varmistaa, että päätöksentekoprosessi on läpinäkyvä ja sidosryhmillä on mahdollisuus osallistua.

## 2. Elinvoimaisuuden ja kestävä kehityksen tasapainottaminen

- Varmistaa, että kaivoshankkeiden hyödyt, kuten työpaikat ja verotulot, saavutetaan kestävästi ilman pitkäaikaisia ympäristö- tai sosiaalisia haittoja.

## 3. Taloudellisten ja sosiaalisten hyötyjen maksimointi

- Neuvotella tehokkaasti taloudelliset kompensatiot ja investoinnit, jotka tukevat paikallista kehitystä ja infrastruktuuria.

## 4. Kriittisten ympäristöarvojen ja luonnon monimuotoisuuden huomioiminen

- Edellyttää, että hankkeet eivät vaaranna alueen luonnon monimuotoisuutta tai ekosysteemien toimintaa.
- Yhdistää HELMI-hankkeet ja muut ympäristöprojektit osaksi päätöksentekoa.

## 5. Oikeudenmukainen ja asianmukainen kompensatio

- Varmistaa, että mahdollisista haittavaikutuksista kärsivät osapuolet saavat riittävän korvauksen avoimen ja reilun prosessin kautta.

## 6. Modernien riskinhallintakäytäntöjen (BAT) hyödyntäminen

- Varmistaa, että hankkeissa noudatetaan parhaita saatavilla olevia teknologioita ympäristövaikutusten minimoimiseksi.

# Mikäli haluttaisiin estää hanke - keinoja

Kaivoshankkeen malminetsintävaiheen estäminen: 1) oikeudelliset, 2) hallinnolliset ja 3) yhteisölliset toimenpiteet.

## 1. Lakiin perustuvat esteet ja oikeudelliset valitukset

- **Luonnonsuojelulaki ja ympäristölainsäädäntö:** Jos malminetsintäalueella havaitaan suojeltuja lajeja, arvokkaita luontokohteita tai Natura 2000 -verkoston alueita, lainsäädäntö voi estää luvan myöntämisen.
- **Hallinto-oikeudelliset valitukset:** Paikalliset asukkaat, järjestöt tai kunnat voivat tehdä valituksia luvan myöntämistä vastaan hallinto-oikeuteen perustuen puutteisiin ympäristöselvityksissä, lupamenettelyssä tai lakien vastaisuuteen.
- **Kaivoslain määräykset:** Jos hakemus ei täytä kaivoslain vaatimuksia tai alue on kaavoitettu malminetsinnän estämiseksi, lupaa ei voida myöntää.

## 2. Maankäytön ja kaavoituksen rajoitukset

- **Kaavoitus:** Kunta voi kaavoituksessa määritellä alueen sellaiseksi, että malminetsintä ei ole kaavan mukainen toimenpide.
- **Maakuntakaavan ja yleiskaavan rajoitukset:** Jos alue on merkitty virkistysalueeksi, suojelukohteeksi tai muuhun yhteiskunnalliseen tarkoitukseen, se voi estää malminetsintäluvan myöntämisen.

## 3. Paikallisten sidosryhmien ja yhteisöjen vastustus

- **Laaja kansalaisliike ja julkinen paine:** Maanomistajien, asukkaiden ja ympäristöjärjestöjen yhteinen vastustus ja näkyvä kampanjointi voivat vaikuttaa poliittisiin päättäjiin ja hallinnollisiin päätöksiin.
- **Kuulemisprosessien hyödyntäminen:** Kaivoslupaprosesseihin kuuluu kuulemisvaihe, jossa sidosryhmät voivat esittää vastalauseita ja vaikutusarvioita, jotka voivat viivästyttää tai estää hankkeen etenemisen.

## 4. Teknisiin ja ympäristöllisiin selvityksiin liittyvät keinot

- **Ympäristövaikutusten arviointi (YVA):** Jos selvityksissä todetaan merkittäviä haitallisia vaikutuksia vesistöihin, maaperään tai luonnon monimuotoisuuteen, malminetsintä voi estyä tai siihen voidaan asettaa tiukkoja ehtoja.
- **Pohjavesialueiden suojeluun liittyvät esteet:** Jos malminetsintäalue sijaitsee tärkeällä pohjavesialueella, se voi muodostaa esteen luvan myöntämiselle.

## 5. Lupaehtoihin perustuvat rajoitukset ja tekniset vaatimukset

- **Tiukat ympäristönsuojeluun liittyvät lupaehdot:** Lupaehtoihin voidaan sisällyttää vaatimuksia, jotka käytännössä tekevät hankkeen taloudellisesti tai teknisesti kannattamattomaksi.
- **Parhaiden käytäntöjen (BAT) vaatimus:** Jos lupaprosessi edellyttää parhaita saatavilla olevia teknologioita ja valvontamekanismeja, niiden toteuttaminen voi olla kallista ja hankalaa.

## 6. Taloudelliset ja rahoituskelliset esteet

- **Investointiriskien lisääminen:** Paikallisen vastustuksen tai epävarman lupaprosessin myötä sijoittajat voivat vetäytyä hankkeesta.
- **Kunnan ja valtion tuki:** Jos kaivostoiminnan yhteiskunnallista hyötyä ei nähdä riittävänä, rahoitus tai tukitoimet voidaan evätä.

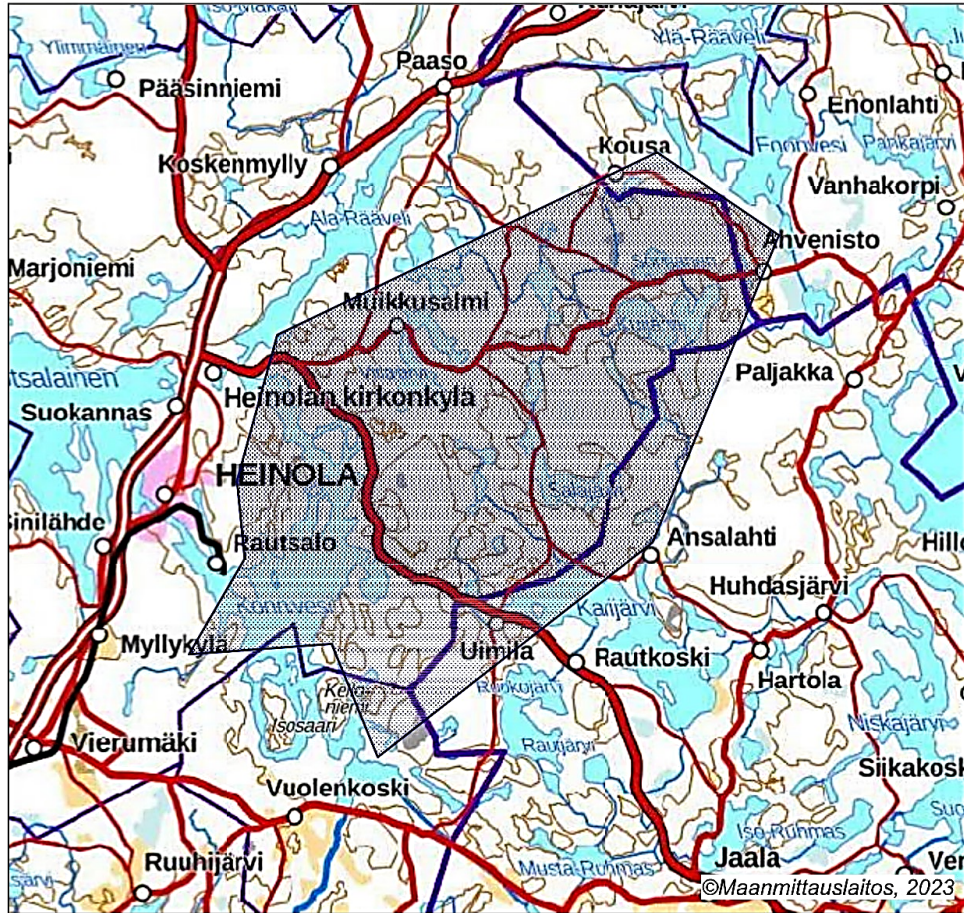
## 7. Ympäristöhankkeet ja luonnonsuojeluohjelmat

- **HELMI-hankkeet ja muut luontoarvojen säilyttämiseen tähtäävät ohjelmat:** Aktiivinen ympäristöhankkeiden toteuttaminen voi luoda vahvan perustan estää malminetsinnän eteneminen alueella.

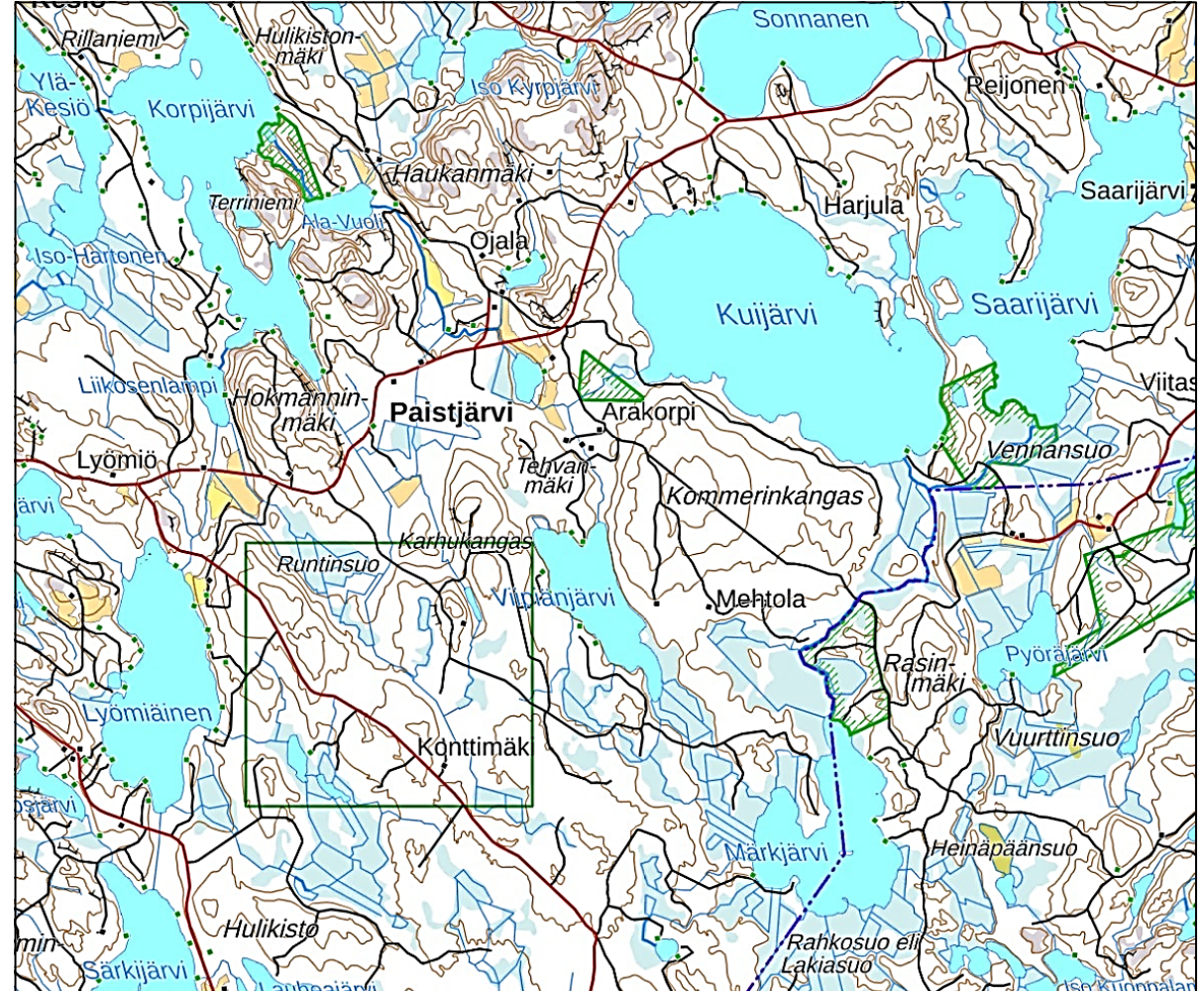
Keinojen tehokkuus riippuu tilanteesta, kuten alueen luontoarvoista, lupaprosessin vaiheesta ja sidosryhmien aktiivisuudesta. Tehokas keino on usein monien toimenpiteiden yhdistäminen.



# Malminetsintäluvan hakemusalue



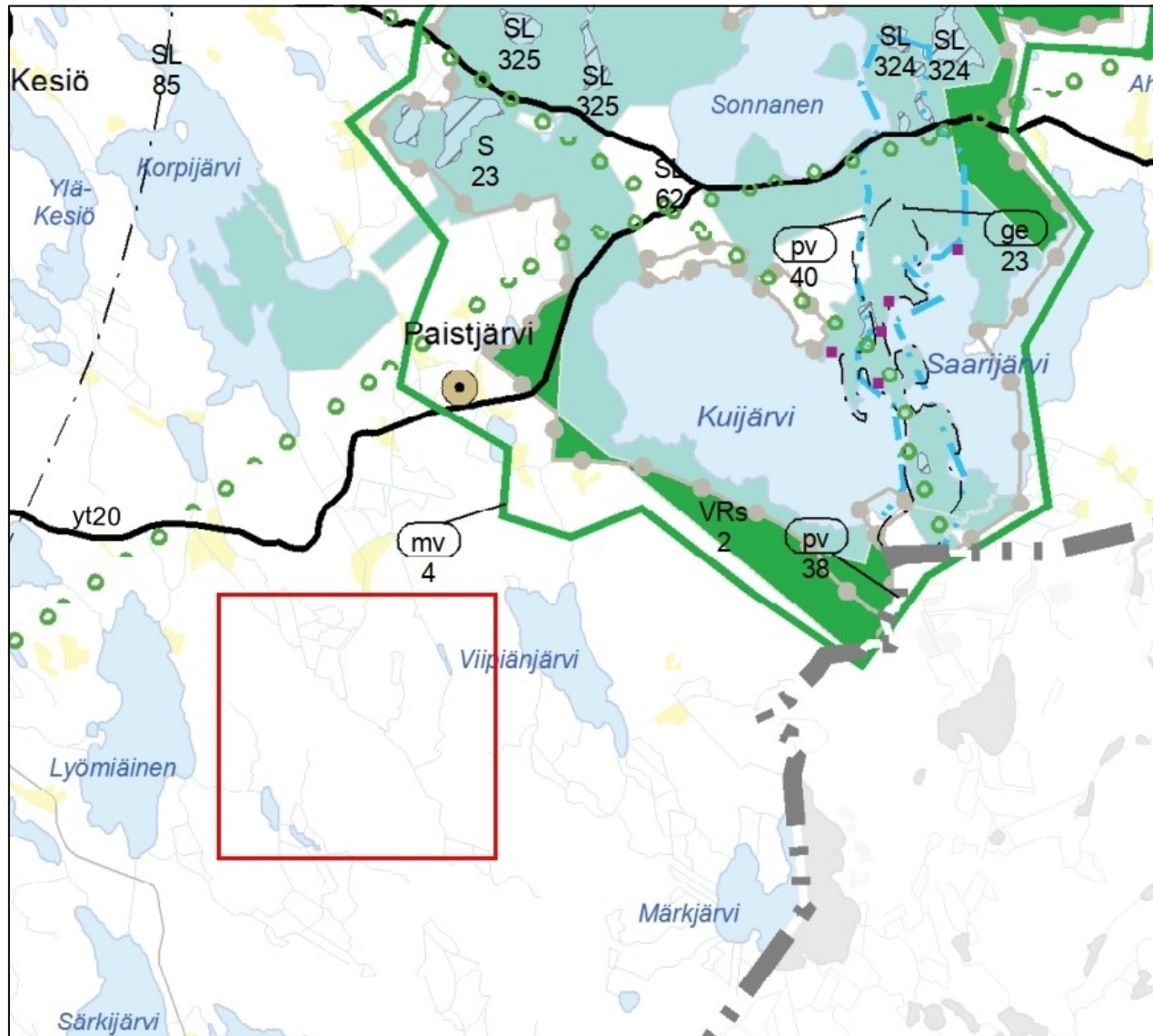
Esivaihe: TUKES:n päätöksellä  
23.3.2023 hyväksytty **Kuusisuon  
kaivosalueen varaus**,  
Erittäin laaja 356,47 m<sup>2</sup>



**Malminetsintäluvan hakemusalue** nyt, Kuusisuo,  
442,15 ha (vihreä ruoturajaus). Paistjärven  
seudulla, järvien Lyömiäinen ja Viipiänjärvi,  
välimaastossa.



# Maakuntakaava



Hakemusalueella ei ole yhtään aluevarausta eikä kaavamerkintää

Läheisellä koillissuunnalla kuitenkin merkittäviä kaavamerkintöjä

- **mv4**, *Matkailun ja virkistämisen kehittämisen kohdealue, Paistjärven kehittämisen kohdealue* : Aluekohtainen suunnittelumääräys: "Luonto- ja maisema-arvoiltaan herkän ja hiljaisen erämaalueen virkistyksen, retkeilyn ja matkailun kehittämisen kohdealue, jossa erityispiirteenä on rantojen- ja harjujen suojeleohjelmat sekä Natura 2000 -verkoston alue."
- **VRs**: Retkeilyalue, jolla ympäristön peruspiirteet säilytetään säilytetään.
- **SL**: Luonnonsuojelualue
- **S**: Suojelualue
- **Nat**: Natura 2000 -verkoston alue

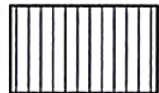
# Heinolan strateginen yleiskaava 2035

Hakemusalueella ei ole yhtään  
aluevarausta eikä kaavamerkintää

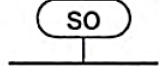
Läheisellä koillissuunnalla kuitenkin  
merkittäviä kaavamerkintöjä



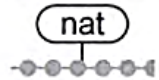
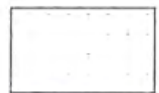
Virkistysalue.  
Alueelle voidaan sijoittaa virkistystä ja matkailua palvelevia toimintoja.



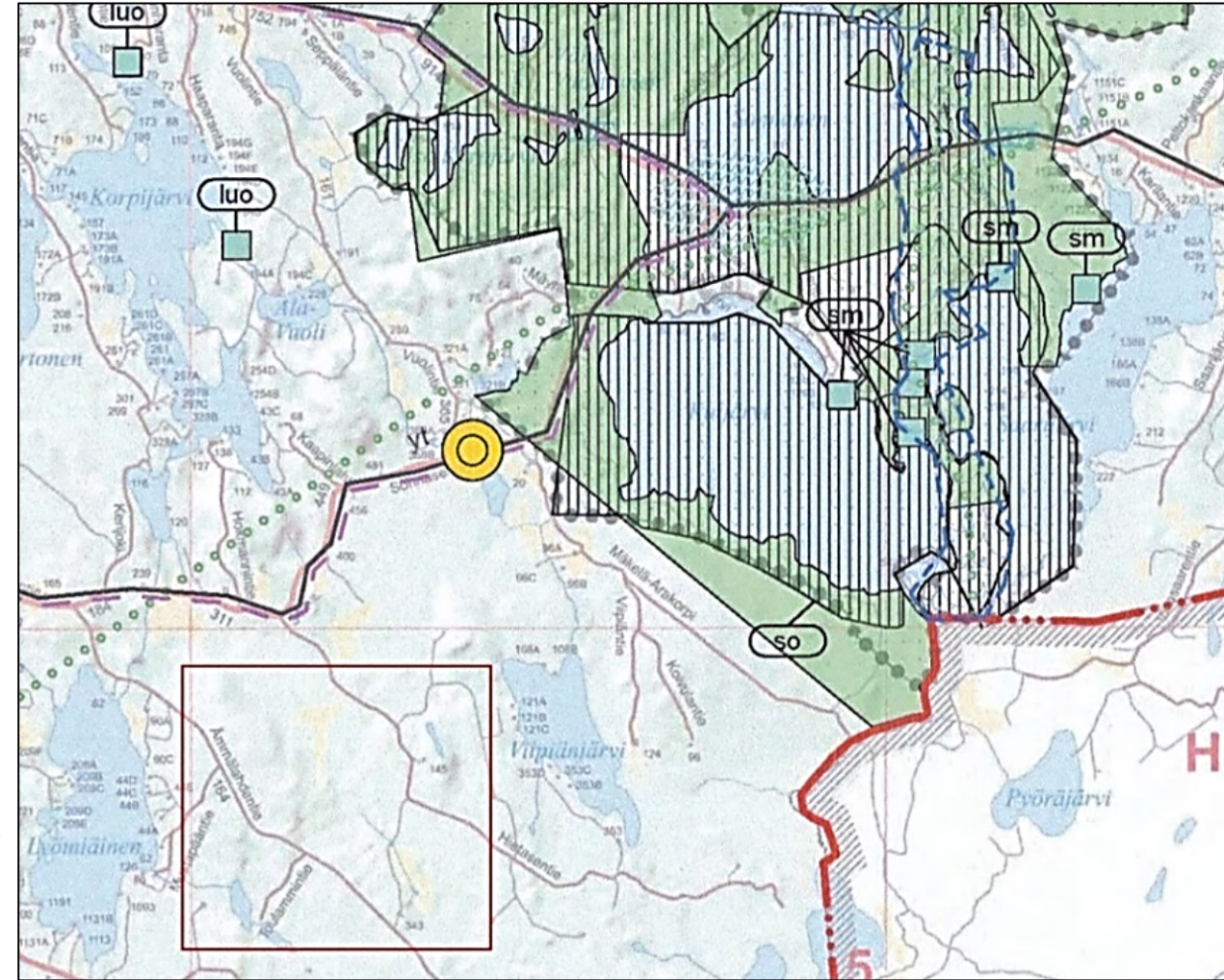
Valtakunnalliseen suojeluohjelmaan kuuluva alue.



Natura 2000 -verkostoon kuuluva tai siihen ehdotettu alue.

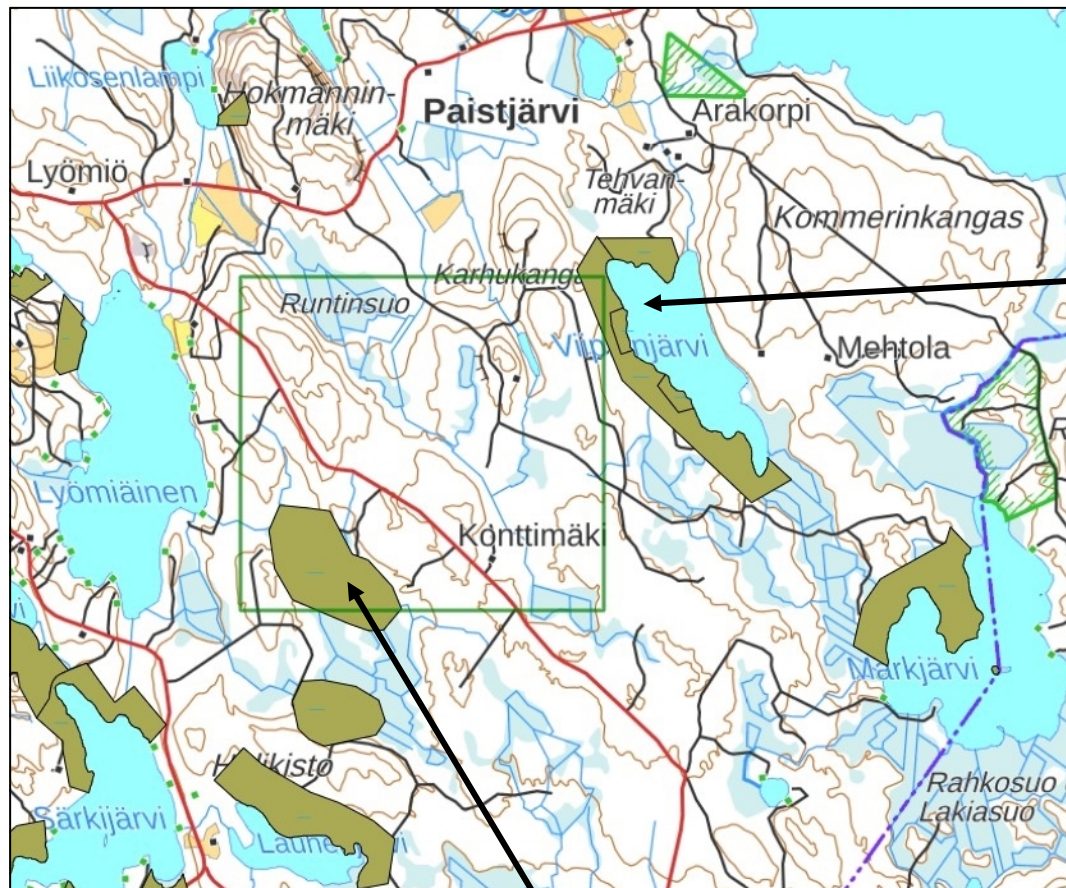


Pohjavesialue.  
Alueelle ei saa sijoittaa toimintoja, joista voi aiheutua haitallista pohjaveden pinnan alenemista tai sen laadun heikkenemistä.





# Rantakaavojaakin on



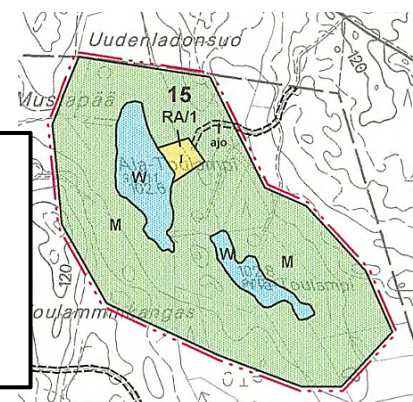
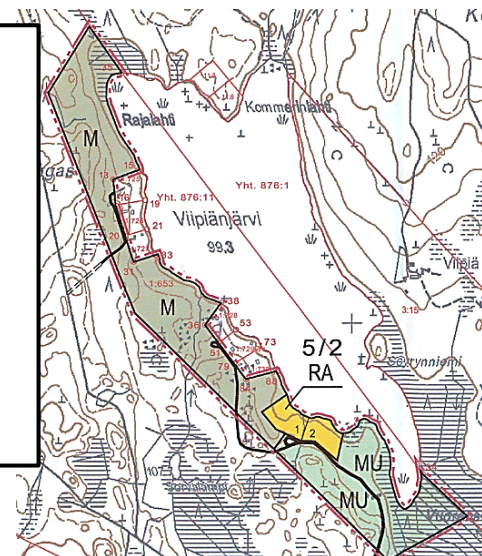
## Taipaleen yhteismetsän ranta-asemakaava

Malminetsintäalueeseen kuuluva Ala-Toulammen ja Ylä-Toulammen alue on kaavassa pääosin maa- ja metsätalousaluetta (M), mutta lisäksi Ala-Toulammen rannalla on yksi loma-asuntojen korttelialue (RA).

Voimassa olevat rantakaavat vihreällä aluetäytöllä. Malminetsintäluvan hakemusalue (vihreä ruuturajaus) ulottuu osittain kahteen voimassa olevaan rantakaavaan.

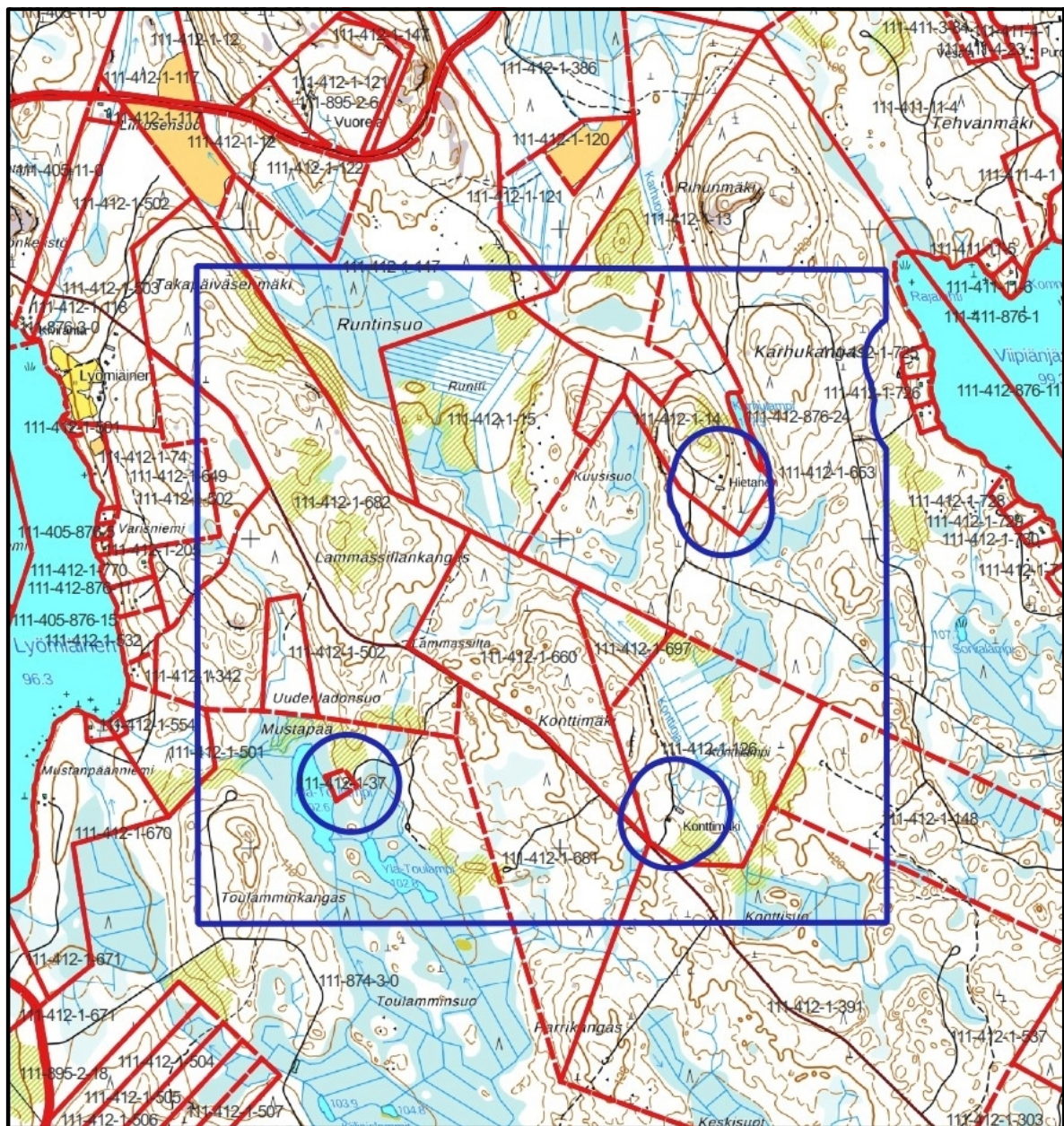
## Metsola-Mannila-Närhilehto ranta-asemakaava

Malminetsintäalueen koilliskulma on kaavassa alue on maa- ja metsätalousaluetta (M). Mutta loma-asuntopaikkojakin aivan lähellä (RA)





# Lähialueella on kyllä rantamökkejä



Malmietsintäluvhakemusalue



Kiinteistörajat

Kartta malmietsintäluvhakemusalueesta  
Mittakaava ohjeellinen