

HEINOLAN KAUPUNKI

Ranta-asemakaava, 69 Rak, Rakm Kurenniemi

OSALLISTUMIS- JA ARVIOINTISUUNNITELMA (OAS) 16.8.2021,
TÄYDENNETTY 4.6.2022.



Suunnittelualue sijaitsee noin 10 km luoteeseen Heinolan keskustasta

MIKÄ ON OSALLISTUMIS- JA ARVIOINTISUUNNITELMA?

Maankäyttö- ja rakennuslain 63 §:n mukaan tulee kaavoitustyöhön sisällyttää kaavan laajuuteen ja sisältöön nähden tarpeellinen suunnitelma osallistumis- ja vuorovaikutusmenettelystä sekä kaavan vaikutusten arvioinnista. Kaavoituksen vireilletulosta tulee ilmoittaa sillä tavoin, että osallisilla on mahdollisuus saada tietoja kaavoituksen lähtökohdista, suunnittelusta aikataulusta sekä osallistumis- ja arviointimenettelystä. Ilmoittaminen on järjestettävä kaavan tarkoituksen ja merkityksen kannalta sopivalla tavalla.

MISSÄ JA MITÄ ON SUUNNITTEILLA?

Kurenniemen leirikeskus sijaitsee Ruotsalaisen luoteisosassa Kurenniemessä. Suunnittelualueella on Heinolan seurakunnan omistama leirikeskus huolto- ja talousrakennuksineen. Rakennukset puretaan ja laadittavassa ranta-asemakaavassa leirikeskuksen alueelle esitetään kolmea loma- ja asuinrakennuksen rakennuspaikkaa (ARA).

MIHIN SUUNNITTELULLA PYRITÄÄN?

Ruotsalaisen rantayleiskaavan on kaupunginvaltuusto hyväksynyt 21.2.2011 ja se on tullut voimaan 10.3.2014. Yleiskaavassa Kurenniemen tilan 111-408-1-308 on merkitty yksi loma-asuntojen alue (RA-3), jossa on yksi rakennuspaikka sekä leirikeskus (RM-1). Leirikeskuksen rakennusoikeus on 2000 k-m². Leirikeskustoiminta alueella on lopetettu ja sen vuoksi alueen käyttötarkoitus halutaan muuttaa.

MITÄ SUUNNITELMIA TAUSTALLA?

Maakuntakaava

Alue kuuluu 2.12.2016 hyväksytyyn maakuntakaavaan 2014, joka on tullut lainvoimaiseksi 14.5.2019.

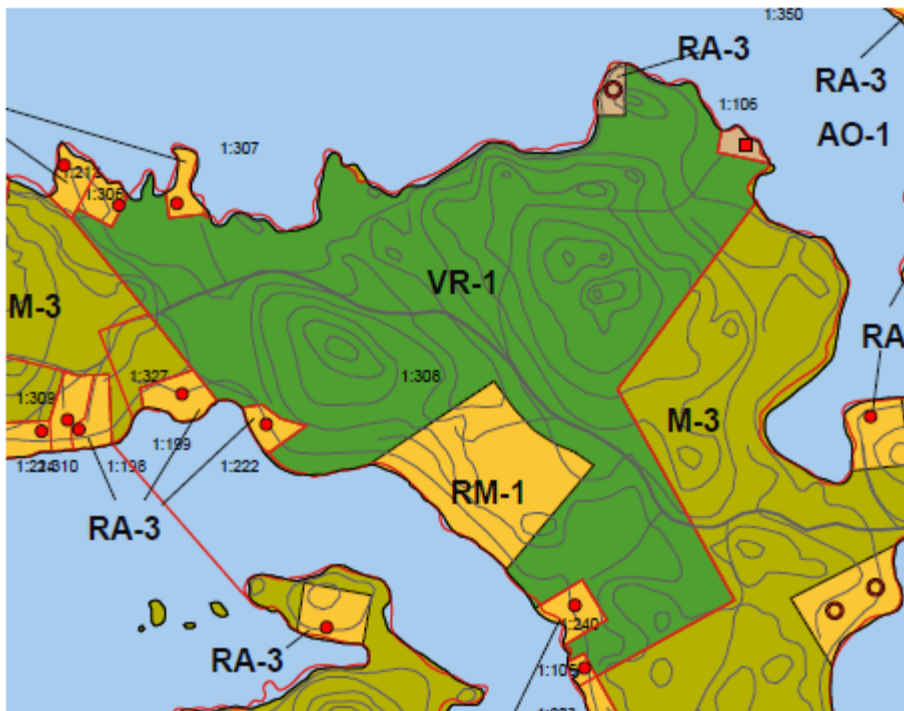
Maakuntakaavassa ei ole merkintöjä taikka määräyksiä suunnittelualueelle.



Ote Päijät-Hämeen maakuntakaavasta

Yleiskaava

Alueelle on kaupunginvaltuusto hyväksynyt 21.2.2011 Ruotsalaisen rantaosayleiskaavan, joka on tullut voimaan suunnittelualueen osalta 13.12.2012. Yleiskaavassa Kurenien tilalle on merkitty yksi RA-3 rakennuspaikka ja leirikeskus RM-1.



Ote Ruotsalaisen rantaosayleiskaavasta.

Ranta-asetmakaava.

Alueella ei ole aikaisemmin ollut ranta-asetmakaavaa.

MITÄ JA MITEN VAIKUTUKSIA ARVIOIDAAN?

Odotettavissa olevien vaikutusten esiintyminen ja arviointi tapahtuu asiantuntijoiden, viranomaisten, maanomistajien, asukkaiden ja suunnittelijoiden kanssa yhteistyössä ja vuorovaikutuksessa. Lähtökohtana ovat aiemmat suunnitelmat ja selvitykset, kartat ja ilmakuvat.

Arviointikohde

Yhdyskuntarakenne

Näkökohta

- alueen asema ja liittyminen kuntarakenteeseen
- maanomistus

Ympäristö

- maisemakuva
- vesistö
- rakennettu ympäristö

Ihmiset

- elinolot ja viihtyisyys

KETKÄ OVAT OSALLISET JA SIDOSRYHMÄT?

Osallisia ovat suunnittelualueen ja sen lähistön maanomistajat ja – haltijat sekä asukkaat ja muut, joiden oloihin kaava saattaa huomattavasti vaikuttaa. Osallisia ovat myös viranomaiset ja yhteisöt, joiden toimialaa kaavoitus käsittelee.

Maanomistajat, asukkaat

- maanomistajat ja -haltijat

Viranomaiset

- Hämeen ELY-keskus, Päijät-Hämeen alueellinen vastuumuseo, Päijät-Hämeen hyvinvointiyhtymän ympäristöterveydenhuolto,

Kunnan hallintokunnat

- Heinolan kaupunki

MITEN JA MILLOIN VOI OSALLISTUA? MITEN SUUNNITTELUSTA

SUUNNITTELU- VAIHEET	TYÖSTÄMINEN	KÄSITTELY	OSALLISTUMINEN	TIEDOTTAMINEN
Syksy 2021 1. Laatimisprosessin käynnistäminen ja luonnos	Osallistumis- ja arviointisuunnitelma sekä kaavaluonnos	Kaavoituksen aloittamisesta tiedottaminen osallisille sekä lausuntojen pyytäminen.	Osallistumis- ja arviointisuunnitelman (OAS) riittävyden arviointi. Luonnos ja OAS nähtävillä 14.9. – 29.9.2021 Mahdollisuus muutosesitysten jättämiseen	Kuulutukset Tiedottaminen paikallislehdissä ja kirjeet maanomistajille Kaupungin kotisivut
Kevät – Kesä 2022 2. Ehdotusvaihe	Kaavaluonnoksesta ja OAS:sta saatujen mielipiteiden ja lausuntojen jälkeen työstetään kaavaehdotus.	Elinvoimalautakunta/kaupunkisuunnittelu asettaa nähtäville.	Ehdotus nähtäville. Lausunnot Mahdollisuus muistutusten jättämiseen	Ilmoitetaan samoin kuin luonnosvaiheessa Kaupungin kotisivut

kesä – syksy 2022 3. Hyväksymisvaihe	Muistutukset ja lausunnot tutkitaan. Kaavaehdotusta korjataan tarvittaessa	Kaavan hyväksyminen kaupunginhallitus > kaupunginvaltuusto	Kaavan hyväksymispäätöksen laillisuudesta voi valittaa Hämeenlinnan hallinto-oikeuteen	Hyväksymispäätöksestä kuulutetaan virallisesti.
--	--	--	--	---

Aikataulu on viitteellinen ja se tarkentuu prosessin edetessä.

KUKA VALMISTEE?

Kaavoitustyötä kunnassa ohjaa ja seuraa elinvoiman kaupunkisuunnittelu. Käytännön asioista vastaa kaupunginarkkitehti Harri Kuivalainen.

Käytännön suunnittelutyöstä vastaa rakennus- ja maanmittausinsinööri Alpo Leinonen/ Tmi Insinööriyö Alpo Leinonen

MISTÄ SAA TIETOA?

Heinolan kaupunki
PL 1001
18101 Heinola
käyntiosoite:
Rauhankatu 3

kaupunginarkkitehti Harri Kuivalainen
harri.kuivalainen@heinola.fi

Tmi Insinööriyö Alpo Leinonen
Mäntypöllinkuja 6N 50170 Mikkeli

Rakennus- ja maanmittausinsinööri, YKS 556
Alpo Leinonen
alpo.leinonen@gmail.com

Kaava-aineisto on nähtävillä kaavaprosessin aikana Heinolan kaupungin kotisivuilla www.heinola.fi

Asemakaavan seurantalomake

Asemakaavan perustiedot ja yhteenveto

Kunta	111 Heinola	Täyttämispvm	14.06.2022
Kaavan nimi	70/Rakm Kurenniemi		
Hyväksymispvm		Ehdotuspvm	
Hyväksyjä		Vireilletulosta ilm. pvm	14.09.2021
Hyväksymispykälä		Kunnan kaavatunnus	
Generoitu kaavatunnus			
Kaava-alueen pinta-ala [ha]	26,7500	Uusi asemakaavan pinta-ala [ha]	26,7500
Maanalaisen tilojen pinta-ala [ha]		Asemakaavan muutoksen pinta-ala [ha]	

Ranta-asemakaava	Rantaviivan pituus [km]	1,40	
Rakennuspaikat [lkm]	Omarantaiset	3	Ei-omarantaiset
Lomarakennuspaikat [lkm]	Omarantaiset		Ei-omarantaiset

Aluevaraukset	Pinta-ala [ha]	Pinta-ala [%]	Kerrosala [k-m ²]	Tehokkuus [e]	Pinta-alan muut. [ha +/-]	Kerrosalan muut. [k-m ² +/-]
Yhteensä	26,7500	100,0	1350	0,01		
A yhteensä	2,3400	8,7	1350	0,06		
P yhteensä						
Y yhteensä						
C yhteensä						
K yhteensä						
T yhteensä						
V yhteensä						
R yhteensä						
L yhteensä						
E yhteensä						
S yhteensä						
M yhteensä	24,4100	91,3				
W yhteensä						

Maanalaiset tilat	Pinta-ala [ha]	Pinta-ala [%]	Kerrosala [k-m ²]	Pinta-alan muut. [ha +/-]	Kerrosalan muut. [k-m ² +/-]
Yhteensä					

Rakennussuojelu	Suojellut rakennukset		Suojeltujen rakennusten muutos	
	[lkm]	[k-m ²]	[lkm +/-]	[k-m ² +/-]
Yhteensä				

Alamerkinnot

Aluevaraukset	Pinta-ala [ha]	Pinta-ala [%]	Kerrosala [k-m ²]	Tehokkuus [e]	Pinta-alan muut. [ha +/-]	Kerrosalan muut. [k-m ² +/-]
Yhteensä	26,7500	100,0	1350	0,01		
A yhteensä	2,3400	8,7	1350	0,06		
ARA	2,3400	100,0	1350	0,06		
P yhteensä						
Y yhteensä						
C yhteensä						
K yhteensä						
T yhteensä						
V yhteensä						
R yhteensä						
L yhteensä						
E yhteensä						
S yhteensä						
M yhteensä	24,4100	91,3				
M	24,4100	100,0				
W yhteensä						

RANTA-ASEMAKAAVA, KURENNIEMI. Vireilletulokuulutus on julkaistu 14.9.2021; OAS:sta ja kaavaluonnoksesta osallisilla on ollut 14.9. – 29.9.2021 välisenä aikana mahdollisuus antaa lausuntonsa tai mielipiteensä.

Koskee tilaa Kureniemi 111-408-1-308. OAS:sta ja kaavaluonnoksesta saadut lausunnot sekä vastineet niistä.

1. Lausunnonantajan nimi

1.1 Terveysturvaviranomainen, päijät-sote lausunnossa 30.9.2021 toteaa muun muassa, että

- kaava-alue sijaitsee korkean radonhaittariskin alueella; kaavamääräyksiin määräys
- suunnittelualue rantaan viettävällä rinnealueella; kaavamääräyksiin määräys hulevesien käsittelystä ja johtamisesta
- talousveden laatu tulisi huomioida rakennuslupamenettelyssä
-

1.2 Lahden museot lausunnossaan

7.10.2021 toteaa muuan muassa:

- Arkeologinen kulttuuriperintö: Suunnittelualueella ei tunneta muinaismuistolain (295/1963) suojaamia muinaisjäännöskohteita. muinaisjäännöselvitykset ovat 18 v takaa ja ne on päivitettävä; inventointi on kohdennettava erityisesti rakennettavan/muuttuvan maankäytön alueelle.
- Rakennettu kulttuuriympäristö ja maisema: Kaavaselostuksessa ei ole kuvattu rakennetun ympäristön nykytilaa, eikä dokumentoitu olemassa olevaa rakennuskantaa ei arvioitu purkamisen ja uudisrakentamisen vaikutuksia ympäristöön ja maisemaan. On yksilöitävä mitkä rakennuksia purkaminen koskee ja selvitettävä mihin purkaminen perustuu.


Vastine

- kaavamääräyksiin voidaan lisätä: Kaava-alueen maaperästä purkautuu radonkaasua, joka on huomioitava rakennussuunnittelussa. Asuntojen huoneilman vuosikeskiarvot eivät saa ylittää STM:n antamia kulloinkin voimassa olevia ohjearvoja.
- kaavamääräyksiin voidaan lisätä: Rakennusten ja tiestön ulkopuolella olevat rakennuspaikan osat tulee suunnitella ja hoitaa siten, että ne voivat hulevesien imeytys- ja viivytysalueena
- kaavassa osoitettu uusi korttelialue sijaitsee alueella, joka on kokonaan rakennetulla leirikeskusten alueella. Tämä tarkoittaa sitä, että alue ja sen lähiympäristö on rakennusten ja erilaisten johtoverkostojen rakentamisen yhteydessä kaivettu ja käsitelty niin, ettei alueella ole käsittelemätöntä, alkupeleistä maa- aluetta. Muu osa tilasta, noin 24 ha (90 %) jää edelleen metsätalousalueeksi. Näin ollen muinaisjäännöselvityksen päivitys sekä muinaisjäännösinventointi ovat turhia.
- Leirikeskusten päärakennuksen ja majoitusrakennuksen osalta on Pohjolan Kiinteistö-kartoitus Oy tehnyt vuosina 2017 ja 2018 yksityiskohtaiset vauriotutkimukset. Tutkimuksissa on todettu vuonna 1973 rakennetuissa niin päärakennus/ talonmiehen asuntorakennuksessa kuin myös majoitusrakennuksessa rakenteellisia virheitä ja osittain niistä johtuvia laajoja mikrobikasvustoa ja mikrobiperäistä hajua sekä laajoja kosteusvaurioita. Niiden perusteella kirkkoneuvosta on päättänyt 9.12.2021 purkaa ko. rakennukset.

1.3. Hämeen ELY- keskus lausunnossaan 12.10.2021 toteaa muun muassa:

- kaava-aineistoon tulee liittää ajantasainen luontoselvitys. Jos kaavoitettavalla alueella havaitaan luonnonsuojelun kannalta tärkeitä kohteita (luontotyytit, lajisto), tulee ne huomioida kaavassa merkinnöin ja määräyksin. Kaavaluonnoksen määräyksiä tulee täydentää ranta-alueen puuston käsittelyn rajoittamiseen ja rakennusten maisemaan sovittamisen osalta.
- kaavassa ei ole annettu rakentamista ohjaavia määräyksiä enimmäiskerrosalaa lukuun ottamatta eikä osoitettu miten liikennöinti alueelle tapahtuu.
- aineistoa tulee täydentää rakennettua ympäristöä ja luonnonympäristöä koskevilla lähtötiedoilla ja asianmukaisella vaikutusten arvioinnilla.
- kaavamääräyksen mukaan alue on tarkoitettu ympärivuotiseen asumiseen, joten käy epäselväksi mitä kaavalla tavoitellaan.
- kaava-aineistossa ei ole käsitelty ranta-alueen mitoitusta.
- ranta-asemakaavassa esitetty ratkaisu poikkeaa voimassa olevasta yleiskaavasta. On täydennettävä ja huolehdittava, että muutos sopii ko. yleiskaavan kokonaisuuteen.

- Ruotsalaisen rantayleiskaavan luontoselvityksessä ja Ruotsalaisen rantayleiskaavan *Luontoarvot ja yhteenveto* 2008 lisätään kaava-aineistoon. Kyseisissä selvityksissä on lähin arvokas luontokohde, linnusto, on luoto Kurenniemen kärjessä noin 950 metrin etäisyydellä suunnittelualueesta. Selvityksissä suunnittelualueella ei ole havaintoja luonnonsuojelun kannalta tärkeitä kohteita. Uuden, koko aluetta käsittävän luontoselvityksen laatimiselle ei löydy perusteita, eikä se näin ollen ole tarpeellista. Biologi Marko Vauhkonen on selvittänyt kuitenkin *korttelialueen luontoympäristöä; onko alueella eri suojelluille lajeille soveltuvia elinympäristöjä*. Lausunto 31.5.2022 on selostuksen liitteenä.
- Rakennuspaikkoja ei ole osoitettu *kaavassa* uusille, rakentamattomille alueille. Yleiskaavassa oleva, maisemallisesti näkyvä lomarakennuksen rakennuspaikka (RA) on muutettu M- alueeksi, joten vapaan yhtenäisen *rantaviivan* osuus kasvaa.
- Kaavamääräystä täydennetään: Rakennusten etäisyydet rantaviivasta *ja rantapuuston säilyttäminen määräytyy voimassa olevan rakennusjärjestyksen mukaisesti*.
- kaavamääräyksissä on kerrosala ja kerrosaluku. Liikenne alueelle tapahtuu olemassa olevan tien kautta.
- kaavamerkintä: Alue on tarkoitettua ympärivuotisten asuntojen rakentamiseen. **Asunto** tarkoittaa kaavamääräyksen ARA mukaan joko omakoti- tai lomarakennusta.
- kaava-alueen mitoitus on osoitettu erillisessä emätilaselvityksessä.
- yleiskaava yleispiirteisenä kaava ohjaa asemakaavoitusta. Yleiskaavan mukaa suunnittelualueelle saa sijoittaa leirikeskuksen 2000 krsm². Alueella on kolme rakennusta. Ranta-asemakaavan mukaan samalle alueelle saa rakentaa kolme asuinrakennusta, enintään 1350 krsm².
- kaavan lähtöaineistoja ja vaikutusten arviointia sekä kaavamerkintöjä täydennetään lausunnossa esitetyillä asioilla. Yleiskaavallinen tarkastelu täydennetään selostukseen.

<p>1.4. Lupa- ja valvontatoimiala lausunnossaan 24.9.2021 toteaa, leirikeskus jaetaan kolmeen rakennuspaikkaan, joten alueen toimintojen aiheuttama rasitus ei ole kasvamassa; alueen käyttö muostuu tasaisemmin ympärivuotiseksi. Vanhat rakennukset puretaan. Luvituksen myötä tilalle uudisrakennukset, jolloin rakennusjärjestys antaa suuntaviivat.</p>	<p>- ei lausuttavaa</p>
<p>2 Naapurialueiden maanomistien mielipiteet.</p> <p>- naapurialueen maanomistajat eivät ole jättäneet mielipiteitään OAS:sta tai kaavaluonnoksesta</p>	<p>- ei lausuttavaa.</p>
	<p><u>Edellä olevaan viitaten pyydän, että 25.7.2022 päivätty ranta-asemakaava voitaisiin hyväksyä ehdotuksena käsiteltäväksi ja asetettavaksi julkisesti nähtäville.</u></p>
<p>Mikkelissä 4.6.2022, täydennetty 25.7.2022.</p>	
<p> Alpo Leinonen</p>	
<p>kaavan laatija</p>	
<p>rakennus- ja maanmittausinsinööri, YKS 556</p>	

RANTA-ASEMAKAAVA, Kurenniemi. Ehdotus on ollut nähtävillä 18.8.-18.9.2022, jolloin osallisilla on ollut mahdollisuus antaa lausuntonsa ja tehdä muistutus.

Ehdotuksesta saadut lausunnot sekä vastineet niistä.

1. Lausunnonantajan nimi	Vastine
<p>1.1 Päijät-Hämeen pelastuslaitoksella ei ole lausunnossaan 12.8.2022 ollut huomautettavaa koskien ranta-asemakaa- van muutosta.</p>	<p>- merkitään tiedoksi.</p>
<p>1.2 Terveystieteiden tutkimuskeskus lausunnossaan 18.8.2022 lausunnossa toteaa antaneensa lausunnon kaavahankkeen luonnosvaiheen asiakirjoista. Kaikki lausunnossa esitetyt asiat on huomioitu kaavaehdotuksessa, joten terveystieteiden tutkimuskeskuksella ei ole huomautettavaa ehdotusvaiheen asiakirjoista.</p>	<p>- merkitään tiedoksi.</p>
<p>1.3 Lahden museot/ Alueellinen vastuumuseo lausunnossaan 1.9.2022 toteaa muuan muassa:</p> <ul style="list-style-type: none">- Arkeologinen kulttuuriperintö. Suunnittelualueella ei tunneta muinaismuistolain (295/1963) suojaamia muinaisjäännöskohteita. Muinaisjäännösselvitykset ovat 19 v takaa ja ne on päivitettävä; inventointi/maastotarkastuksen kohteena on koko suunnittelualue. Kaavoittaja ei itse arvioi tarvetta selvityksille.- Rakennettu kulttuuriympäristö ja maisema: Kaavaselostuksessa tulee olla kuvat rakennuksista sekä tarkempi tieto siitä, millaisia ja minkä ikäisiä rakennuksia kaava-alueella sijaitsee. Rakennusten purkamisen ja uudisrakentamisen aiheuttamat vaikutukset ympäristöön ja maisemaan tulee ilmetä kaavaselostuksessa.	<ul style="list-style-type: none">- kaavoittaja ei ole yksin arvioinut selvityksen tarpeellisuutta, vaan se on todettu kaupungin, seurakunnan ja kaavan laatijan neuvottelussa, joka koski OAS:n ja luonnosvaiheen lausuntoja. Erillistä viranomaisneuvottelua tästä kaavahankkeesta ei ole pidetty, koska sen ei ole katsottu koskevan valtakunnallisia tai merkittäviä maakunnallisia asioita tai olisi muiden keskeisten tavoitteiden toteuttamiseksi tarpeellista järjestää (MRL 66 §).- työneuvottelussa todettiin, että ranta-asemakaa-alueen korttelialue käsittää vain yleiskaavan mukaisen Leirikeskuksen alueen (RM-1) alueen. Lisäksi yleiskaavassa olevaa rakennuspaikkaa (RA-3) ei ole ranta-asemakaa-alueella. Rakennukset on kuvattu yksityiskohtaisesta rakennusten katselmusmuistiossa 2027 ja rakennusten vauriotutkimuksessa 2028. Näitä on myös selvitetty kaavaselostuksessa. Lisäksi on otettava huomioon se, että kolme uutta rakennuspaikkaa muodostetaan leirikeskuksen kolmen purettavan rakennuksen pihapiiriin.

1.4 Hämeen ELY- keskus

lausunnossaan 5.9.2022 toteaa muun muassa, että luonnonympäristön kuvausta on täydennetty kaavan luonnosvaiheen jälkeen ELY- keskuksen lausunnossa esitetyn mukaisesti. Lausunnossa todetaan lisäksi, että piha-alueen ja harvapuustoisien metsän olevan soveliaasta elinympäristöä ja saalistusaluetta lepakoille. Rakennuksissa voi sijaita lepakoiden lisääntymis- ja levähdyspaikkoja, joiden hävittäminen ja heikentäminen on luonnonsuojelulin nojalla kiellettyä.

ELY- keskus pitää lepakkoselvityksen laatimista alueille tarpeellisena.

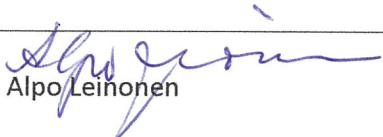
Selvityksen tuloksista riippuen purettavien tai muuten muuttuvien kohteisen osalta tulee selvittää poikkeusluvan tarve alueellisesta ELY- keskukselta.

Rakennuspaikkojen mitoituksista ja käytötarkoituksesta ELY- keskus toteaa muun muassa, että mitoitus poikkeaa yleiskaavan mitoituksista 6 rakennuspaikkaa, mikä perustellaan kaupunginvaltuuston vuonna 2017 hyväksymällä linjauksella. Mikäli ranta-asemakaavassa esitetään pysyvää asutusta, tulee vaikutuksia arvioida ja kuvata tarkemmin.

Vaikutusten arvioinnista todetaan muun muassa, että vaikutukset tulee arvioida rantamaisemaan ja rakennettuun ympäristöön. Asemakaava mahdollistaa kohtuullisen suuren kerrosalan kullekin tontille, joten rannan rakentamista ohjata tarkemmin kaavamääräyksillä, huomioiden myös rantavyöhykkeen puuston säilyminen.

Lepakkoselvitys ja vaikutusten arviointia tulee täydentää.

-
- alueen rakennukset on tarkistettu sisätilojen ja erityisesti ullakko- ja yläpohjatiloiden osalta lepakkotarkistuksessa 3.3.2023 ja lepakoiden jatkoselvityksessä 25.1.2024.
- ELY-keskukselta on haettu poikkeamislupaa ja ELY-keskus on päätöksellään 16.9.2024 hyväksynyt poikkeamisen rauhoitetun eliölajin rauhoitusmääräyksistä, lepakoiden lisääntymis- ja levähdyspaikan hävittämien, Kurenniemi Heinola.
- mitoituksen osalta voidaan todeta, että alueen yleiskaavan mukainen kerrosala on 2000 kerrosnelimetriä ja että kerrosala pienenee 1350 kerrosneliometriin. Toisaalta vapaan rantaosuuden pituus kasvaa.
- kaavaselostusta täydennetään vaikutusten arvioinnilla lausunnossa esitetyillä asioilla.
- -kaavamääräyksissä viitataan myös rakennusjärjestyksen määräyksiin.
- ranta-asemakaavalla toteutetaan rantayleiskaavan ja kaupunginvaltuuston päätöksen 6.3.2017 mukaisen mitoituksen tavoitteet.
- kaavamääräys; Rakennusten etäisyys rantaviivasta, rakennusten alin korkeusasema ja sopeutuminen ympäristöön sekä rantapuuston säilyttämisestä määräytyvät voimassa olevan rakennusjärjestyksen mukaisesti.
- Lahden museot/ Alueellisen vastuumuseon ja Hämeen ELY- keskuksen lausunnot käsiteltiin työneuvottelussa 14.10.2022. Neuvottelussa oli mukana kaupungin, museon, ELY- keskuksen, Heinolan seurakunnan edustajat ja kaavan laatija. Työneuvottelusta on laadittu erillinen muistio, jossa on huomioitu museon esittämät seikat.

<p>2 Naapurialueiden maanomistien mielipiteet.</p> <p>- naapurialueen maanomistajat eivät ole jättäneet muistutuksia kaavaedotuksesta.</p>	<p>- ei lausuttavaa.</p>
	<p><u>Edellä olevaan viitaten pyydän, että 25.7.2022 päivätty ranta-asemakaavaehdotus voitaisiin hyväksyä.</u></p>
<p>Mikkelissä 7.10.2024</p>	
<p> Alpo Leinonen</p>	
<p>kaavan laatija</p>	
<p>rakennus- ja maanmittausinsinööri, YKS 556</p>	



HEINOLA, KURENNIEMI

LUONTOLAUSUNTO RANTA-ASEMAKAAVAA VARTEN

Marko Vauhkonen

31.5.2022

JOHDANTO

Heinolan Marjoniemen kylässä sijaitsevalle kiinteistölle Kurenniemi 111-408-1-308 ollaan laatimassa ranta-asemakaavaa. Alueella sijaitsee käytöstä poistunut Heinolan seurakunnan leirikeskus, joka on tarkoitus purkaa. Kaavaehdotuksessa 22.11.2021 sen tilalle on osoitettu loma- ja asuinrakennusten korttelialue (ARA), joka sisältää kolme tonttia. Muu osa kiinteistöstä on merkitty maa- ja metsätalousalueeksi (M), jolla ei ole rakennusoikeutta.

Koska Kurenniemen ranta-asemakaavaehdotuksen ARA-alue sijoittuu jo nykyisin rakennetulle alueelle, arvioitiin yhteen käyntikertaan perustuva luontolausunto tässä tapauksessa riittäväksi kattavamman luontoselvityksen sijaan. Toimeksiantannon ulkopuolelle jäi kaavaehdotuksen mukainen M-alue, sillä ranta-asemakaava ei osoita tai aiheuta muutoksia sen nykytilaan.

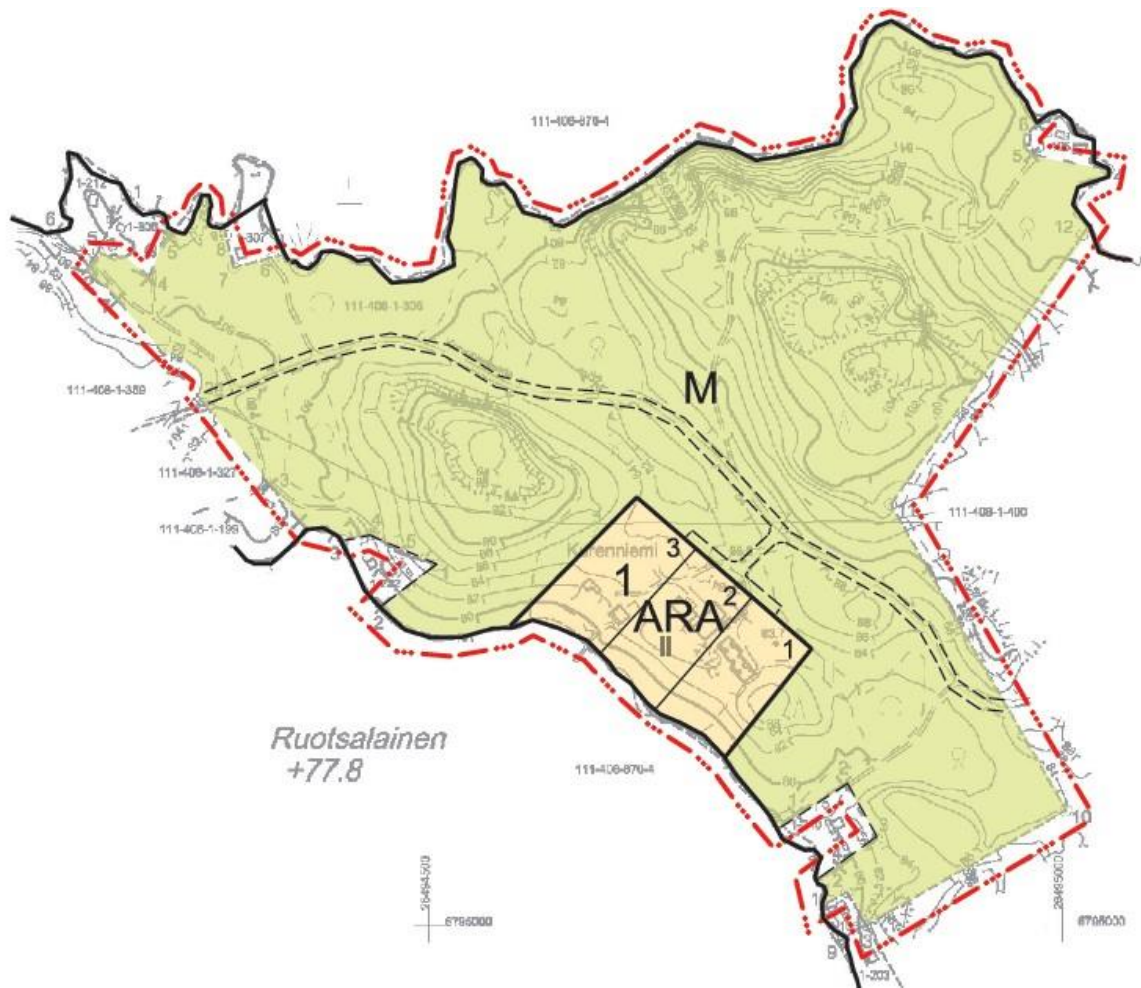
Luontolausunnon tavoitteena on tunnistaa maastokäynnin avulla alueen mahdolliset luontoarvot sekä arvioida lisäselvitysten tarve ja antaa tarvittaessa suosituksia alueen maankäytön suunnittelua varten. Tämän luontolausunnon on laatinut biologi, FM Marko Vauhkonen Ympäristösuunnittelu Enviro Oy:stä.

LÄHTÖTIEDOT

Selvitysalue käsitti kuvaan 1 merkityt kaavaehdotuksen 22.11.2021 mukaiset kolme tonttia ARA-korttelialueella.

Selvitysalue sisältyy Ruotsalaisen rantaosayleiskaavaan. Siinä Kurenniemen kiinteistölle on merkitty leirikeskusalue (RM-1) ja yksi loma-asumiseen tarkoitettu rakennuspaikka (RA-3). Pääosa alueesta on osoitettu retkeily- ja ulkoilualueeksi (VR-1). Rantaosayleiskaavan laatimisen yhteydessä ei selvitysalueelta todettu arvokkaita luontokohteita tai lajiesiintymiä (FCG Planeko Oy 2008).

Selvitysalueen aiemmat luontotiedot tarkistettiin ympäristöhallinnon rekistereistä ja paikkatietoaineistoista (SYKE:n Avoin tieto -palvelu), Suomen Lajitietokeskuksesta (www.laji.fi) ja Suomen metsäkeskuksesta (www.metsakeskus.fi). Luontolausuntoa varten saatiin käyttöön Heinolan seurakunnan metsäsuunnitelman tiedot arvokkaista elinympäristöistä. Lisäksi käytössä oli Marko Vauhkonen julkaisemattomia luontotietoja alueelta (mm. Heinolan putkilokasviatlas -tutkimuksen aineisto).



Kuva 1. Ote Kurenniemen ranta-asemakaavan ehdotuksesta 21.11.2021. Lähde: Tmi Insinööri Alpo Leinonen.

SELVITYSALUEEN LUONNONOLOT

Kurenniemen selvitysalueelle tehtiin maastokäynti 24.5.2022. Katselmuskäynnillä inventoitiin selvitysalueen kasvillisuutta ja luontotyyppisiä sekä selvitettiin mahdolliset arvokkaat luontokohteet.

Alueen luonnonoloja kuvataan seuraavassa käyttäen kaavaehdotuksen mukaista tonttijakoa. Tonttien numerointi ilmenee kuvasta 1.

Tontti 1. Itäisimmällä tontilla sijaitsee entinen leirikeskuksen majoitusrakennus. Sen pohjois–koillispuolinen alue on nurmikenttää. Tontin itä–kaakkoisreunalla on pieni kalliokumpare, jossa kasvaa mäntyjä ja jokunen koivu sekä alikasvoksena katarjaa, pihlajaa ja raitaa (kuva 2). Kenttäkerroksen lajeja ovat mm. sinivuokko, ahomansikka, metsäkastikka, kivikkoalvejuuri, kallioimarre, kielo ja mustikka. Pensaskerroksessa tavataan lehtokuusamaa ja vadelmaa.



Kuva 2. Näkymä tontin 1 itäreunalta. Valokuva © Marko Vauhkonen.

Majoitusrakennuksen ja rannan välinen rinne on pihanurmea, jonka keskellä ja reunoilla kasvaa muutamia haapoja, mänty ja raita. Pensaista alueella esiintyvät pihasyreeni, lajilleen määrittämätön ruusu, mustaherukka ja lehtokuusama. Lähempänä rantaa on haapavesakkoa sekä nuorta lehtipuustoa (mm. harmaa- ja ter- valeppä, koivu, raita ja muut pajut). Lehtomaisen aluskasvillisuuden lajeja ovat vuohen- ja koiranputki, voikukat, metsäkurjenpolvi, poimulehdet, syyläjuuri, eri heinälajit, kevät- ja niittyleinikki, nurmitädyke, peltokorte, vadelma, maitohorsma ja mesiangervo.

Tontti 2. Keskimmaisella tontilla sijaitsee entinen leirikeskukseen päärakennus. Sen pohjois–koillispuolella on pysäköintialue ja pieni kalliokumpare. Kallion lajistoa ovat mustikka, puolukka, metsäkastikka, kivikkoalvejuuri, kielo, ahomansikka, ke- vätlinnunherne, metsäkurjenpolvi ja sinivuokko. Kumpareen reunoilla kasvaa mäntyjä ja koivuja sekä vähän pihlajaa ja katajaa.

Päärakennuksen lounais–eteläpuolella on rinteinä kohti rantaa viettävä pihanurmi, jonka lajistoon kuuluvat heinien lisäksi mm. nurmitädyke, kevätleinikki, si- ankärsämö, poimulehdet, niittysuolaheinä, kevättaskuruoho ja maahumala. Päärakennuksen lähellä on istutettuna vuorikaunokkia, herttavuorenkilpeä, keväte- sikkoa sekä pihasyreeniä, kuusamaa ja pihapuuna vaahtera (kansikuva). Rinteen yläosassa on kaksi hyvin pientä kalliopaljastumaa (osin tontin 1 puolella), joiden ympärillä on ketomaista kasvillisuutta: ketohopeahanhikka, mäkitervakkoa, hie-

talemikkiä, ruotsinpitkäpalkkoa, ahosuolaheinää, viherjäsenruohoa ja tarhatyräkkiä (viljelyjäänne). Muualla rinteen yläosan kuivimmilla paikoilla tavataan lisäksi niukasti isomaksaruohoa, tummatulikukkaa, pelto-orvokkia ja ruusuruohoa.

Rinteen keskivaiheilla on kivikkoinen kohta, jossa kasvaa nuoria pihlajia, kuusamaa, taikinamarjaa ja vadelmaa (kuva 3). Rannan lähellä kasvaa mäntyjen lisäksi katajaa, lehtokuusamaa, vadelmaa, taikinamarjaa ja nuorta pihlajaa. Rantapuustona on varttuneita koivuja, tervaleppiä ja haapoja sekä yksi mänty ja katajia. Rantakaistaleen aluskasvillisuutena on heinien lisäksi mm. kieloa, ahomansikkaa, vuohenputkea ja muuta samaa lajistoa kuin tontilla 1.



Kuva 3. Tontilla 2 kasvaa rinteen keskivaiheilla nuorta lehtipuustoa ja pensaikkoo. Taustalla rantapuustoa. Valokuva © Marko Vauhkonen.

Tontti 3. Läntisimmällä tontilla sijaitsee entinen leirikeskuksen sauna ja liiteri/vaja. Rakennusten välissä ja rannan puolella on nurmialue. Tontin itäreunalla rantametsän puustona on mäntyä ja koivua (kuva 4). Aluskasvillisuutena on mm. mustikkaa, puolukkaa, lillukkaa, metsäkastikkaa ja kieloa. Nurmialueen länsiosassa rantametsän puuston muodostavat koivu ja tervaleppiä; lisäksi tavataan katajaa ja eri lehtipuiden taimia/vesoja. Pensaskerroksen lajeja ovat lehtokuusama ja punaherukka; kenttäkerroksessa esiintyy puolestaan vuohenputkea, voikukkia, niittyleinikkiä, eri heinälajeja, aitovirnaa, sudenmarjaa ja kieloa.

Tontin länsi-luoteisosa on metsää. Varttunut-uudistuskypsä puusto on etelä-osassa koivua, harmaaleppää ja pajuja; pohjoisosassa on lisäksi vähän mäntyä, kuusta, raitaa ja haapaa. Pensaista tavataan lehtokuusamaa ja taikinamarjaa. Lehtomaisen aluskasvillisuuden lajeja ovat mm. vuohen- ja koiranputki, sinivuokko, nokkonen, kielo, maitohorsma, metsä- ja kivikkoalvejuuri sekä mustikka.



Kuva 4. Tontin 3 rantametsää saunan edustalla. Valokuva © Marko Vauhkonen.

JOHTOPÄÄTÖKSET JA SUOSITUKSET

Selvitysalueella tai sen välittömässä läheisyydessä ei sijaitse Natura 2000 -alueita, valtakunnallisten luonnonsuojeluohjelmien kohteita, luonnonsuojelualueita, suojeltuja luontotyyppisiä tai luonnonmuistomerkkejä.

Maastokäynnillä ei todettu kohteita, jotka täyttäisivät luonnonsuojelulain 29 §:n mukaisten suojeltujen luontotyyppien, vesilain 2 luvun 11 §:n mukaisten pienvesikohteiden tai metsälain 10 §:n mukaisten elinympäristöjen kriteerit. Alueella ei ole uhanalaisia, silmälläpidettäviä (Kontula & Raunio 2018a, b) tai muita arvokkaita luontotyyppisiä. Selvitysalueella ei ole kohteita, jotka täyttäisivät METSO-ohjelman kriteerit (Syrjänen ym. 2016).

Selvitysalueella ei arvioitu olevan luontodirektiivin liitteen II ja IV lajeille hyvin so-
pivia elinympäristöjä lukuun ottamatta lepakoita. Lepakoiden esiintyminen alu-
eella arvioitiin todennäköiseksi, sillä puoliavoimet piha-alueen reunat ja harva-
puustoinen metsä soveltuvat mm. pohjanlepakon saalistusalueeksi. On mahdol-
lista, että leirikeskusten rakennuksissa voi sijaita lepakoiden päiväpiiloja. Rakennukset
tulisi tarkistaa ennen niiden purkamista; työ voidaan tehdä luotettavim-
min keskikesällä. Luonnonsuojelulaki kieltää lepakoiden lisääntymis- ja levähdys-
paikkojen hävittämisen ja heikentämisen.

Kurenniemen selvitysalueelta tai sen välittömästä läheisyydestä ei ole tiedossa
uhanalaisten (Hyvärinen ym. 2019) tai muiden huomionarvoisten lajien esiintymiä
eikä alueella arvioitu olevan niiden kannalta tärkeitä elinympäristöjä tai esiinty-
mispaikkoja. Lajiston osalta ei ehdoteta tarkempia inventointeja.

LÄHTEET JA KIRJALLISUUS

- FCG Planeko Oy 2008: Asikkalan kunta ja Heinolan kaupunki. Ruotsalaisen ranta-
tayleiskaava. Luontoarvot yhteenveto. 20 s.
- Hyvärinen, E., Juslén, A., Kempainen, E., Uddström, A. & Liukko, U.-M. (toim.)
2019: Suomen lajien uhanalaisuus – Punainen kirja 2019. – Ympäristöminis-
teriö & Suomen ympäristökeskus. Helsinki. 704 s.
- Kontula, T. & Raunio, A. (toim.) 2018a: Suomen luontotyyppien uhanalaisuus
2018. Luontotyyppien punainen kirja. Osa 1 – tulokset ja arvioinnin perus-
teet. – Suomen ympäristö 5/2018:1–388.
- Kontula, T. & Raunio, A. (toim.) 2018b: Suomen luontotyyppien uhanalaisuus
2018. Luontotyyppien punainen kirja. Osa 2 – luontotyyppien kuvaukset. –
Suomen ympäristö 5/2018:1–925.
- Mäkelä, K. & Salo, P. 2021: Luontoselvitykset ja luontovaikutusten arviointi. Opas
tekijälle, tilaajalle ja viranomaiselle. – Suomen ympäristökeskuksen raportteja
47/2021:1–346.
- Nieminen, M. & Ahola, A. (toim.) 2017: Euroopan unionin luontodirektiivin liitteen
IV lajien (pl. lepakot) esittelyt. – Suomen ympäristö 1/2017:1–278.
- Sierla, L., Lammi, E., Mannila, J. & Nironen, M. 2004: Direktiivilajien huomioon ot-
taminen suunnittelussa. – Suomen ympäristö 742:1–113.
- SLTY 2012: Suomen lepakkotieteellinen yhdistys ry:n suositus lepakkokartoituk-
sista luontokartoittajille, tilaajille ja viranomaisille. 7 s.
- Syrjänen, K., Hakalisto, S., Mikkola, J., Musta, I., Nissinen, M., Savolainen, R., Sep-
pälä, J., Seppälä, M., Siitonen, J. & Valkeapää, A. 2016: Monimuotoisuudelle
arvokkaiden metsäympäristöjen tunnistaminen. METSO-ohjelman luonnon-
tieteelliset valintaperusteet 2016–2025. – Ympäristöministeriön raportteja
17/2016:1–75.

EMÄTILASELITYS, liitteenä kahta

Rantaviiva, pohj. 1200 m, etelärauta 580 m Σ 1780 m

Rantaviivan mitatusten

alle 250 m

$$30 \text{ m} \times 1,0 = 30$$

$$60 \text{ m} \times 1,0 = 60$$

$$20 \text{ m} \times 1,0 = 20$$

$$180 \text{ m} \times 1,0 = 180$$

$$350 \text{ m} \times 1,0 = 350$$

$$\text{loakkeet } (144 \text{ m} \times \frac{1}{2} = 70$$

$$\text{m} \quad (50 \text{ m} \times \frac{1}{2} = 25$$

$$\text{etelärauta } 580 \text{ m} \times \frac{1}{2} = 280$$

$$754 \text{ m} \quad \underline{375 \text{ m}} \quad 0,25 = !$$

$$\underline{640} + 375 = \underline{1015 \text{ m}} = \underline{1,0 \text{ km}}$$

Pohjoisranta, lohkoittuja rakennuspaikkoja 4 kpl

$$1:105 \text{ lohkoittu } 23.1.1958 = \underline{3 \text{ kpl}}$$

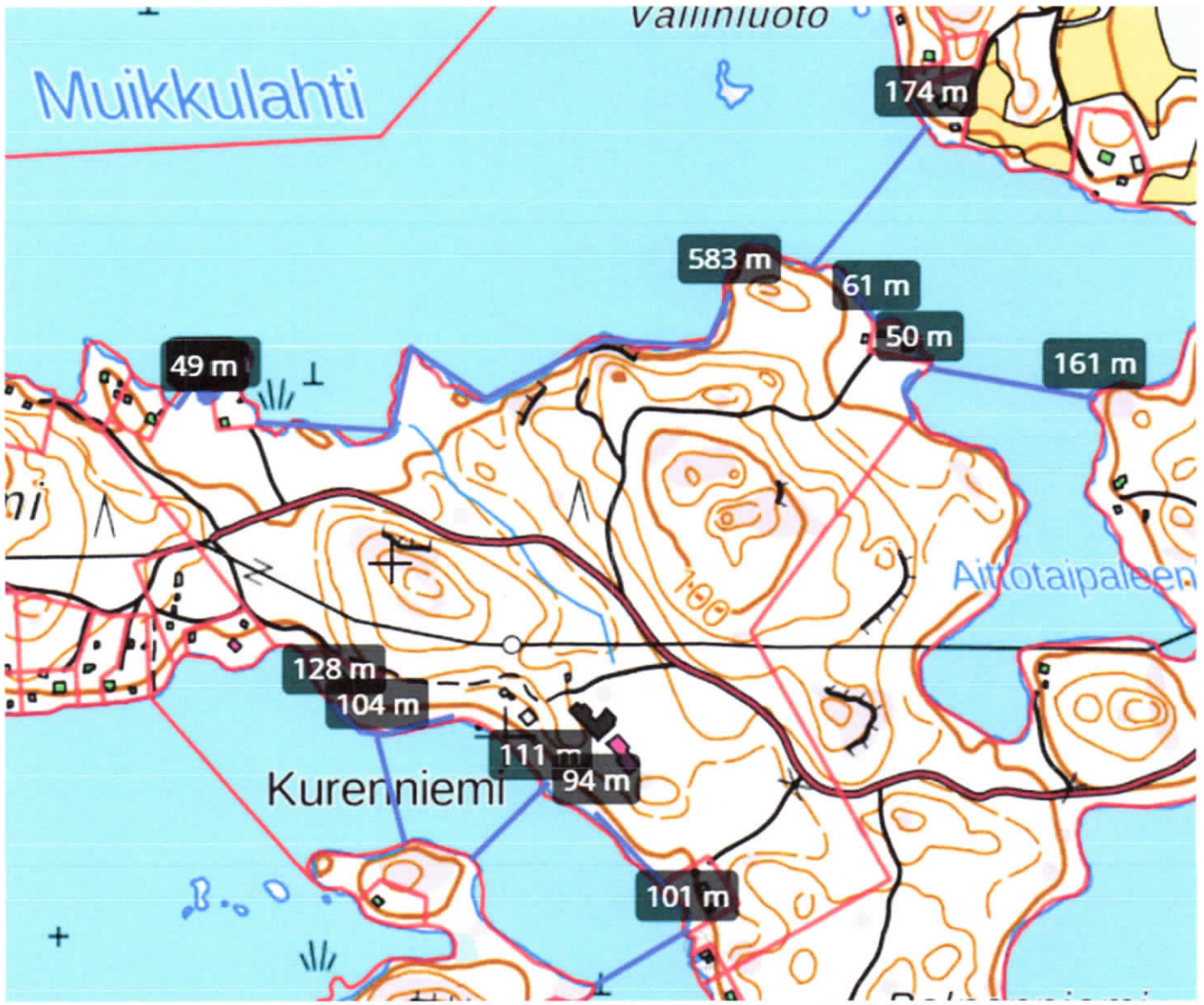
Eteläranta, lohkoittuja rakennuspaikkoja 3 kpl,

$$1:106 \text{ lohkoittu } 23.1.1958 = \underline{2 \text{ kpl}}$$

Mitoitus: $1,0 \text{ m} \times \text{km} \times 7-8 \text{ kpl/m} = 7-8 \text{ kpl}$
käytetty 5 kpl \Rightarrow 3 kpl

liiteliedistä 30.6.2021

Alpo Järvi



Rantaviivaa todellista n. 1780 m, josta vapaata rv n. 743 m + 222 m = 965 m eli 54 %.

Muunnettua rantaviivaa on 1015m

FCG Planeko Oy

Asikkalan kunta ja Heinolan kaupunki

RUOTSALAISEN RANTAYLEISKAAVA

Luontoarvot yhteenveto

10.4.2008



Finnish Consulting Group
Infra ja ympäristö



10.4.2008

SISÄLLYSLUETTELO

1	Luonnon ja maiseman yleiskuva.....	1
1.1	Kallioperä ja maaperä	1
1.2	Ekologinen verkosto.....	2
1.3	Vesiluonto	2
1.3.1	Pohjavesi	2
1.3.2	Pintavedet	2
1.4	Kasvillisuus.....	3
1.5	Eläimistö	3
2	Luontodirektiivin liitteen IV (a) lajit	3
3	Uhanalaiset ja silmälläpidettävät lajit.....	4
3.1	Uhanalaiset lajit	4
3.1.1	Äärimmäisen uhanalaiset.....	4
3.1.2	Erittäin uhanalaiset	4
3.1.3	Vaarantuneet	4
3.2	Silmälläpidettävät lajit.....	6
3.3	Alueellisesti uhanalaiset	7
4	Arvokkaat luontokohteet.....	7
4.1	Kansainvälisesti arvokkaat kohteet	7
4.2	Kansallisesti arvokkaat kohteet	8
4.3	Maakunnallisesti arvokkaat kohteet	13
4.4	Paikallisesti arvokkaat kohteet	14

RUOTSALAINEN RYK

Lähteet:

- Hovi, A. 2000: Päijät-Hämeen perinnemaisemat. Alueelliset ympäristöjulkaisut 190.
- Vauhkonen, M 2003: Päijät-Hämeen uhanalaiset ja silmälläpidettävät putkilokasvit. Esiintymät ja niiden suojelu. Alueelliset ympäristöjulkaisut 326.
- Kolunen H. 1993: Päijät-Hämeen luonto. Päijät-Hämeen liitto.
- Luonto- ja ympäristötutkimus Envibio Oy 2003: Ruotsalaisen rantayleiskaavan luontoselvitys.
- Ympäristöhallinnon tietojärjestelmä Hertta
- Suomen ympäristökeskus (SYKE), Uhanalaiset lajit
- Niukkanen, H. 2002: Suojavyöhykkeiden yleissuunnitelma Asikkalanselän ja Ruotsalaisen valuma-alueella - Asikkala. Hämeen ympäristökeskuksen moniste 33.
- Hirvonen, A. 2003: Luonnon monimuotoisuuden yleissuunnitelma. Asikkala: Pulkkala, Asikkala, Vähä-Äiniö, Pätiälä, Hillilä, Kurhila, Vähimaa ja Reivilä. Hämeen ympäristökeskuksen moniste 77.
- Hämeen läänin luonnon- ja maisemasuojelun kannalta arvokkaat kallioalueet Osat I ja II. Suomen ympäristökeskus 1996.
- Husa, J. & Teeriaho, J. 2007: Luonnon ja maisemasuojelun kannalta arvokkaat kallioalueet Etelä-Savossa ja Päijät-Hämeen itäosassa.

1 Luonnon ja maiseman yleiskuva

1.1 Kallioperä ja maaperä

Kallioperä selvitysalueella on pääosin kiillegneissia, amfiboliittia, graniittia sekä kvartsi- ja granodioriittia. Graniitti ja dioriitti ovat kasvualustana happamia kiviä, kun taas amfiboliitti antaa kasvillisuudelle ravinteikkaan kasvualustan. Amfiboliittisilla alueilla kasvillisuus on ympäristöään rehevämpää ja monimuotoisempaa. Amfiboliittia on Hevossaarella, Ison Pirttisaaren ja Heponiemen ympäristössä sekä Rutalahden pohjukassa. Kymenvirran rantamien ja Ruotsalaisen pohjoisrannan kallioalusta koostuu kiillegneisistä ja kvartsi- ja granodioriitista. Graniittinen kiviaines keskittyy Koivuselän alueelle, Rutalahden länsi- ja itärannalle ja Hevossaaren länsirannalle.

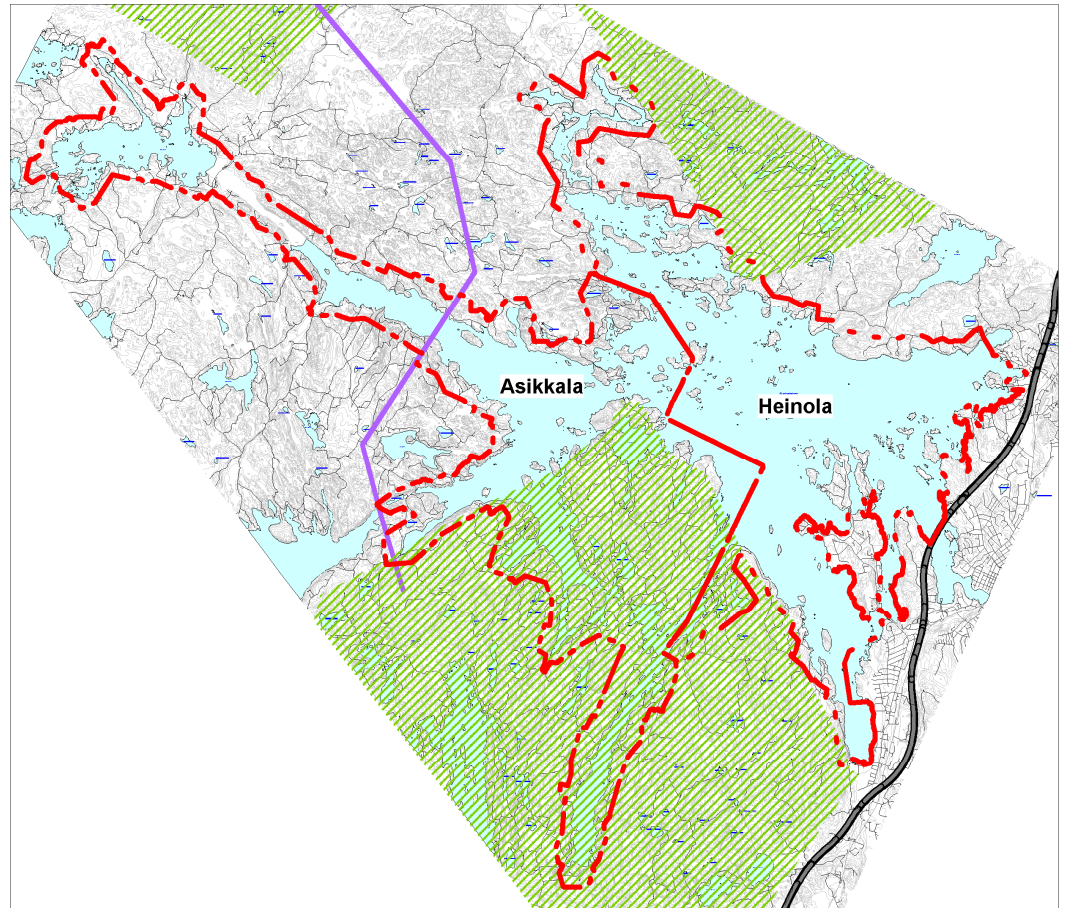
Ruotsalaisen maastolle on ominaista kallioperän ruhjeisuus ja voimakkaat murros- ja lohkolinjat. Muun muassa Sirkkalahti, Nynäistenlahti, Rutalahti ja Kymenvirta sijoittuvat kallioperän murroslinjalle.

Maaperän vallitsevina elementteinä ovat kalliomaat ja moreeni. Myös silttimaita on runsaasti. Ne sijoittuvat kalliopainanteisiin. Harjusora- ja hiekkamaat keskittyvät Heinolan keskustan tuntumaan, Kalkkisten seudulle ja Hyrtiälänkankaalle sekä Saarikonharjulle. Kalkkisten kautta menee Hartolan suuntaan menevä pitkä pitkittäisharjunharju, joka alkaa Vääksystä. Myös Saarikonharju on pitkittäisharju.

Heinolan keskusta sijaitsee pitkittäisharjunharjun reunalla. Hyrtiälänkangas on reunadelta, johon liittyy myös suppia ja sulamisvesiuomia. Hyrtiälänkangas kuuluu valtakunnalliseen harjajensuojeluohjelmaan.

1.2 Ekologinen verkosto

Alueelle sijoittuu ekologinen verkoston maakunnallisen tason alueita (kuva 2). Ekologinen verkosto koostuu luonnon ydinalueista ja ekologisista käytävistä. Se edistää luonnon monimuotoisuutta, muodostaa eläinten merkittävän leviämis- ja levittäytymistien alueelta toiselle ja varmistaa elävän luonnon ekologisen toiminnan.



Kuva 2. Maakunnallinen (vihreä vinoviivoitus) ekologinen verkosto kaava-alueella sekä ekologiset yhteydet (violetti viiva).

1.3 Vesiluonto

1.3.1 Pohjavesi

Suunnittelualueelle sijoittuu osittain tai rajautuu seuraavat pohjavesialueet:

- Saarikonharjun pohjavesialue (tunnus 0401627), pohjavesiluokka 2
- Hevossaari 1 (tunnus 0608801), pohjavesiluokka 1
- Hevossaari 2 (tunnus 0608804), pohjavesiluokka 1
- Hyrtiälänkangas (tunnus 0401626), pohjavesiluokka 2.

1.3.2 Pintavedet

Ruotsalainen kuuluu Päijänteen vesistöalueeseen sekä Kymijoen vesistöön. Päijänteen vähäravinteiset vedet virtaavat Kalkkisten kautta Ruotsalaiseen ja jatkavat sieltä Konniveteen ja edelleen Kymijokeen. Ruotsalainen kuroutui Ancylysjärvestä itsenäiseksi järvioltaaksi noin 9000 vuotta sitten.

Ruotsalaisen veden pintaa on laskettu vuosina 1830–31 0,9 metriä tulvahaittojen vähentämiseksi. Päijänteen ja Ruotsalaisen yhdistävä Kalkkisten kanava avattiin vuonna 1878. Ruotsalainen on myös säännöstelty vesistö. Säännöstely aloitettiin Vuolenkosken voimalaitospadolla vuonna 1959, jolloin Ruotsalaisen vedenpintaa nostettiin 0,64 m. Säännöstely on sidoksissa Päijänteen säännöstelyyn.

Järven pinta-ala on säännöstelyluvan ylärajalla 80,7 km² ja tilavuus on 0,86 km³. Rantaviivaa järvellä on 337 km. Ruotsalainen on syvä järvi. Sen keskisyvyys on 11 m ja syvin kohta on 55 m.

Ruotsalaisen vesi on vähäravinteista ja kirkasta. Veden laatu on käyttökelpoisuusluokituksessa luokiteltu erinomaiseksi. Alueella ei ole pistekuormituslähteitä ja maatalouden vaikutus veden laatuun on vähäinen. Valuma-alueen kokonaispinta-alasta peltoa on 10–20 %.

Lisäksi kaava-alueeseen kuuluvat Taivatlampi, Lahnalammi ja Sorvanen.

1.4 Kasvillisuus

Ruotsalaisen alueella kasvillisuus on vaihtelevaa ja paikoin rehevää. Alueelle sijoittuu reheviä lehtoja, mutta myös karuja mäntykankaita. Mäntykankaat keskittyvät harjukankaille, missä kasvillisuus on pääasiassa puolukka- ja kannervatyypin kangasta. Suurin osa arvokkaimmista lehdoista ja jalopuumetsikoistä sijoittuvat Kymenvirran seudulle.

Ruotsalaisen vesi- ja rantakasvillisuus on karulle vesistölle tyypillistä. Kasvilajisto on niukkaa ja rantojen kasvillisuus on yleisilmeiltään karua. Rehevä vesi- ja rantakasvillisuus on kehittynyt kapeiden lahtien pohjukoihin.

1.5 Eläimistö

Alueen vesilinnustoon kuuluvat mm. kuikka, selkälokki ja kalalokki sekä koskelot. Uhanalainen valkoselkätikka on pesinyt alueella. Merkittäviä lintualueita ovat Tokeenlahti, Kalkkisten Särkijärvi ja Rutalahti, erityisesti Matalanpohja, Korpimaan metsät, Vasikkasaaren rantametsä sekä useat luodot, missä selkä- ja naurulokki pesivät.

Ruotsalaisessa tärkeimmät saalislajit ovat ahven, hauki, muikku, särki ja siika. Järvessä elää myös nahkiainen ja rapu.

2 Luontodirektiivin liitteen IV (a) lajit

Kaava-alueelta on tiedossa viisi liito-oravan elinympäristöä, joilta osa havaintotiedoista on jo vanhoja. Liito-oravasta on seuraavat tiedot:

- Asikkala, Suiva. Kohde on ollut ainakin asuttu 1996–1997.
- Asikkala, Tölkänkalliot a. Pääosin melko luonnontilaista kuusivaltaista metsää, jossa kasvaa siellä täällä haapoja ja koivuja, rinteiden alaosassa metsälehmäksiä ja harmaaleppiä. Havainto on tehty 2003.
- Asikkala, Tölkänkalliot b. Tilojen Jaakkola ja Ojala rajalinjalla. Havainto on tehty 2006.
- Asikkala, Kotasaari. Kohde on ollut ainakin asuttu 1996–1997.

- Heinola, Vasikkasaaren länsiosa. Lajin pesä on tavattu loma-asunnon vintiltä. Havainto on tehty 15.4.2007.

3 Uhanalaiset ja silmälläpidettävät lajit

3.1 Uhanalaiset lajit

3.1.1 Äärimmäisen uhanalaiset

Valkoselkätikka

Äärimmäisen uhanalainen valkoselkätikka on erityisesti suojeltava laji. Valkoselkätikka suosii vanhoja lehtipuuvaltaisia, runsaasti lahoppuustoa sisältäviä metsiä. Laji on pesinyt Muurahaissaassa.

3.1.2 Erittäin uhanalaiset

Idänkurho

Heinola, Onali, Hietala, Aution torpan piha. Lajia on etsitty kohteelta (1989), mutta sitä ei ole löydetty. Viimeinen havainto on vuodelta 1956.

Asikkala, Tornio. Asikkalan Tornioista on kerätty idänkurhosta näyte 1900 -luvun alussa. Tarkka kasvupaikkatieto puuttuu.

Asikkala, Kalkkinen. Tarkka kasvupaikkatieto puuttuu. Havainto on vuodelta 1901.

Kaitalaakajakälä

Asikkala, Keltaniemi. Tarkempi paikkatieto puuttuu

Ketokatkero

Asikkala, Rutalahti. Havaintopaikan tarkempi sijainti ei tiedossa. Lajia on etsitty alueelta (vuonna 2002), mutta e ie ole löydetty.

Metsälitukka

Asikkala, Paskurinpohja, Urajärven kylä, Paskurinpohjan lounaispuoli, Paskurinlähde, joka on kahden kesämökin välissä noin 10 metriä rannasta. Esiintymispaikka on tuhoutunut. Lähdealtaat on kaivettu lammikoksi.

3.1.3 Vaarantuneet

Käenpiika

Käenpiika on tavattu pesivänä Heinolan Hevossaaresta ja sen lähisaarista 1990 -luvulla.

Naurulokki

Naurulokin pesimäkoloniat löytyvät Heinolan puolelta:

- Terrikallio
- Haapasaarten pohjoisluoto

- Pajuluoto
- Kurenniemen luoto
- Kaakkoluodon läheisellä nimetön luoto

Pikkutikka

Pikkutikka pesii Muurahaissaassa ja Vasikkasaaren pohjoisosassa.

Rastaskerttu

Rastaskerttu on pesinyt useana vuotena Honkasaaren ja Hankosaaren välisessä ruovikossa.

Selkälokki

Selkälokin tunnetut pesimäpaikat sijoittuvat Heinolan puolelle:

- Pajuluoto
- Harmaakallio
- Ruissaarten eteläpuoliset luodot
- Lammonsaari
- Ruissaaren itäkoillispuolen luoto
- Haapasaaren länsipuolen luoto
- Selkäsaaret
- Muurahaissaaren itäpuolinen luoto
- Selkäsaari
- Kaakkoluodon viereinen luoto

Tiltaltti

Tiltaltilla on Hevossaaren ja lähisaarissa reviirit.

Liito-orava

- ks. Luontodirektiivin liitteen IV (a) lajit.

Hirvenkello

Lajista on seuraavat havaintotiedot

- Heinola, Huhtastenvuori. Paikallistien penkka rinteessä, n. 3 m:n päässä tiestä Huhtastenvuoren kohdalla.
- Heinola, Huhtisaari. Tarkka kasvupaikka ei ole tiedossa. Todennäköinen kasvupaikka on Huhtisaarentien varressa. Hirvenkelloa on alueelta etsitty kesällä 2000, mutta lajia ei löydetty.
- Heinola, Marjoniemi. Tarkka kasvupaikka ei ole tiedossa.

Kyhmyristihämähäkki

Asikkala, Rauvala, Kalkkinen, Kymenvirran Rauvalanpohja, Rauvala. Laji on tavattu tienpientareelta.

Rantaorvokki

- Asikkala, Hopeaselkä. Kasvupaikka on löydetty Takaniemensaaren etelärannalta. Havaintopaikan tarkka sijainti ei tiedossa.
- Asikkala, Suiva, Hopeasaari, Mullikkasaari. Lajia on etsitty, mutta laji ilmeisesti hävinnyt.

Röyhelökarve

- Asikkala, Urajärvi, Haavisto, Niittuvuoren pohjoisjyrkäne. Pystysuora kalliojyrkäne, joka avautuu pohjoiseen. Lajia ei löytynyt alueelta vuonna 2004. Esiintymispaikka oli muuttunut hakkuiden takia.
- Asikkala, Kalkkinen. Peltomaanvuoren eteläpuolella n. 0.5 km pitkän koillisjyrkänteen eteläosassa, Vähäsuon lähellä.

Vankkasarannoki

Asikkala, Rauvala, Pyhäjoen kaakkois- ja koillisrannat. Kasvupaikkana on rantaniitty ja pensaikko.

3.2 Silmälläpidettävät lajit

Harmaapäätikka

Harmaapäätikalla on ollut reviiri Hevossaassa Korpinmaan rantametsässä ja Muurahaisaassa ja Juornatjoenlahden rantametsässä.

Käki

Lajisto on tehty havaintoja Hevossaassa ja sen lähisaarissa. Lajille sopivaa elinympäristöä on kaava-alueella laajalti.

Mehiläishaukka

Hevossaassa ja sen lähisaarissa on pesinyt yksi mehiläishaukkapari.

Pikkusieppo

Marjonientien ja Kollarintien risteyksessä on pesinyt pikkusieppo. Alueella on tehty hakkuita.

Teeri

Lajisto on tehty havaintoja Hevossaassa ja sen lähisaarissa. Lajille sopivaa elinympäristöä on kaava-alueella laajalti.

Kalliokeuhkojäkäle

- Asikkala, Virtovuori. Virtovuoren kaakkoispuolella. Kymenvirran koillispuolinen kalliorinne Virtosaaren itäpuolella.
- Asikkala, Kalkkisten kanava, Pulkki, Kanavan pohjoisrannan eteläjyrkäne.

Kelta-apila

Asikkala, Romumäki. Kuiva, aurinkoinen maantien piennar.

Ketoneilikka

Asikkala, Romumäki. Kuivahko tienvarsiketo.

Mustalinnunherne

- Asikkala, Virtovuori A. Valoisa, jyrkkä männikkökallion etelärinne.

- Asikkala, Virtovuori B. Hyvin jyrkkä, karu, kuiva ja valoisa vuoren etelärinne kalliioseinämän alapuolella.
- Asikkala, Tornio. Maantien W-puolella, Tornion talosta n. 250 m pohjoiseen.

Riuttakarve

Asikkala, Iisakkila. Kalkkinen. Kujannepuilta, jotka sijaitsevat yksityistien (entinen lossitie) varressa, Kartanon pihan reunassa, päärakennuksen kohdalla.

3.3 Alueellisesti uhanalaiset

Siperiansinivalvatti

Heinola, Tervahaudanmäki. Lauhjoen suiston rantaneva joen länsipuolella. Lajia kasvaa Lauhjoen varrella parin kilometrin matkalla.

4 Arvokkaat luontokohteet

4.1 Kansainvälisesti arvokkaat kohteet

1. Kalkkistenkoski

Pinta-ala: 27,0 ha
Aluetyyppi: SCI ja SPA

Kaava-alueelle sijoittuu osittain Kalkkistenkoski Natura-alue (FI0301011) on arvokas rakentamattoman koskialueen ja vanhan metsän muodostama kokonaisuus. Kosken rantojen ja pienten saarten metsät ovat lehtipuuvaltaisia sekametsiä. Alueella elää erittäin uhanalainen eliölaji. Suojeltavat luontotyypit ovat vanhat lehtipuuvaltaiset metsät ja Fennoskandian luonnontilaiset jokireiät. Suojeltavat luontodirektiivin liitteen II lajit ovat saukko, liito-orava ja kivisimppu. Alueelta on tavattu mm. pikkutikka, koskikara ja pyrstötiainen.

Kalkkistenkoski on suojeltu voimalaitosrakentamiselta koskiensuojelulailla (35/1987). Ranta-alueet suojellaan luonnonsuojelulailla ja rakennuslailla ja vesialue vesiläilla ja koskiensuojelulailla. Suojelu ei rajoita puolustusvoimien toimintaa ja sen kehittämistä alueella. Päijät-Hämeen maakuntakaavan suojelukohde nat 16. Alueella on Rajalan luonnonsuojelualue (YSA202227) pinta-ala on 1.0 ha.

Suositus: SL/nat

2. Mukkanlammi

Pinta-ala: 60, 0 ha
Aluetyyppi SCI

Mukkanlammi (FI0301003) on edustava vanhan metsän alue, jossa on eri kehitysvaiheissa olevia osia. Alueella on pääasiassa tuoretta ja lehtomaista kangasmetsää sekä mustikkakorpea ja pieni, lähes umpeenkasvanut metsälampi. Puusto on vanhaa mänty-koivusekametsää. Suojelu kohdistuu boreaaliset luonnon metsät -luontotyyppiin. Alueella elää luontodirektiivin liitteen II laji: liito-orava. Mukkanlammi on kokonaan valtion omistuksessa ja se kuuluu van-

hojen metsien suojeluohjelmaan. Alueen suojelu toteutetaan luonnonsuojelulailla. Päijät-Hämeen maakuntakaavassa alue on suojelukohde SL 1 ja nat 15.

Suositus: SL/nat

3. Asikkalan letot

Pinta-ala: 34,0 ha
Aluetyyppi SCI

Asikkalan letot (FI0301010) ovat viiden erillisen lähteikkö- ja lettokohteen muodostama arvokas kokonaisuus. Yksi Natura-alueen kohteista rajautuu kaava-alueeseen. Kohde koostuu kahdesta luonnonsuojelualueesta: Pärnämäen luonnonsuojelualue (YSA0451219) ja Virtaojan luonnonsuojelualue (YSA200366).

Kohteilla tavataan lettotyyppejen lisäksi ruohokorpia, muuttumia ja turvekan-kaita. Paikoin on lehtomaisuutta, mm. Pahankorvensuo on edustava saarni-lehto, jossa kasvaa myös isoja tervaleppiä. Suojelu kohdistuu useisiin luontotyyppeihin: humuspitoiset lammet ja järvet, vanhat metsät, Fennoskandian lähteet ja lähdesuot, letot, boreaaliset lehdot ja puustoiset suot. Lisäksi suoje-lu kohdistuu hajuheinää, joka luontodirektiivin liitteen II laji. Muista lajeista mainittakoon sääskenvalkku, saarni, lähdetähtimö, lettovilla ja röyhysara.

Asikkalan letot kuuluvat valtakunnalliseen soidensuojeluohjelmaan. Alue suo-jellaan luonnonsuojelulailla. Lettojen vesitalouteen haitallisesti vaikuttavat toimet, kuten ojitukset ovat kiellettyjä. Päijät-Hämeen maakuntakaavan suo-jelukohde SL 502 ja nat 12.

Suositus: SL/nat

4. Valtionkärki

Pinta-ala: 18.5 ha
Aluetyyppi SCI

Valtionkärjen Natura-alue (FI0301014) kuuluu vanhojen metsien suojeluoh-jelmaan (AM000041). Alue on pääosin kuusivaltaista luonnonmetsää. Mäkien laella on jokin verran mäntyvaltaisia metsiä. Rinteillä on monin paikoin pienia-laisia lehtoja. Alue on osa Metsähallituksen luonnonhoitometsää. Se on tarkoi-tus perustaa asetuksella luonnonsuojelualueeksi. Suojeltavat luontotyypit ovat boreaaliset luonnonmetsät ja boreaaliset lehdot. Päijät-Hämeen maakunta-kaavan suojelukohde SL 11 ja nat 10.

Suositus: SL/nat

4.2 Kansallisesti arvokkaat kohteet

5. Terrikallio

Pinta-ala: 0.05 ha

Luoto, jolla pesii uhanalainen naurulokki. Luodolla pesii myös kalatiira.

Suositus: luo

6. Pajuluoto

Pinta-ala: 0,3 ha

Uhanalaisen naurulokin ja selkälokin pesimäluoto. Luodolla pesii myös harmaalokki ja kalatiira.

Suositus: luo

7. Lammonsaari

Pinta-ala: 2,3 ha

Lammonsaaren pesimälinnustoon kuuluu uhanalainen selkälokki.

Suositus: MY/luo

8. Ruissaaren itäkoillispuolen saari

Pinta-ala: 1,2 ha

Uhanalaisen selkälokin pesimäsaari.

Suositus: MY/luo

9. Ruissaarten eteläluoto

Pinta-ala: 0,1 ha

Luoto on uhanalaisen selkälokin pesimäpaikka. Luodolla pesii Päijät-Hämeen suurin harmaalokikolonia.

Suositus: MY/luo

10. Harmaakallio

Pinta-ala: 0,2 ha

Uhanalaisen selkälokin pesimäluoto, jolla pesii myös kalatiira ja harmaalokki. Selkälokki on pesinyt lähes vuosittain.

Suositus: MY/luo

11. Selkäsaarten eteläluoto

Pinta-ala: 0,2 ha

Luodolla pesii uhanalainen selkälokki.

Suositus: MY/luo

12. Honkasaaren ja Hankosaaren ruovikko

Pinta-ala: 1,7 ha

Honkasaaren ja Hankosaaren välisessä ruovikossa pesii uhanalainen rastaskerttu.

Suositus: ei rakentamista

13. Kaakkoluoto

Pinta-ala: 0,4 ha

Luoto on uhanalaisten selkälokin ja naurulokin pesimäalue. Lisäksi luodolla pesii kalatiira ja harmaalokki.

Suositus: MY/luo

14. Kurenniemen luoto

Pinta-ala: 0,06 ha

Pieni luoto, jolla pesii uhanalainen naurulokki.

Suositus: MY/luo

15. Haapasaaren lounaspuolen luodot

Pinta-ala: 0,04 ha

Uhanalainen naurulokki pesii pohjoisella luodolla ja eteläisemmällä luodolla muita loppilintuja.

Suositus: MY/luo

16. Selkäsaaret

Pinta-ala: 2,1 ha

Uhanalaisen selkälokin pesimäsaari.

Suositus: MY/luo

17. Muurahaissaari

Pinta-ala: 4,9 ha

Lehtipuuvaltainen Muurahaissaari on uhanalaisen pikkutikan ja harmaatikan pesimäsaari. Saarella on Muurahaissaaren luonnonsuojelualue (LTA202818), jonka pinta-ala on 0,63 ha. Lisäksi saarella on kasvistollista merkitystä. Saarella on pesinyt äärimmäisen uhanalainen laji.

Suositus: MY/luo ja SL

18. Muurahaissaarten itäluoto

Pinta-ala: 0,1 ha

Luoto on uhanalaisen naurulokin pesimäluoto.

Suositus: MY/luo

19. Pässivuoren luonnonsuojelualue

Pinta-ala: 0.8 ha

Pässivuoren luonnonsuojelukohteella (LTA300154) kasvaa lehmuksia. Päijät-Hämeen maakuntakaavan suojelukohde SL 599.

Suositus: SL

20. Porttimäki

Pinta-ala: 3,4 ha

Kohteella on kaksi luonnonsuojelualuetta (Porttimäki LTA202394 ja Porttimäki 2 LTA202898). Alueella on suojeltu luontotyyppi, jalopuumetsä, jossa on lehmuksia ja vaahteroita. Päijät-Hämeen maakuntakaavan suojelukohde SL 9.

Suositus: SL

21. Peltomaanvuoren luonnonsuojelualue

Pinta-ala: 1.8 ha

Peltomaanvuoren luonnonsuojelualue koostuu kahdesta kohteesta kohde (LTA201022). Alueella on jalopuumetsää. Päijät-Hämeen maakuntakaavan suojelukohde SL 596.

Suositus: SL

22. Ropioissaaren luonnonsuojelualue

Pinta-ala: 1.7 ha

Luonnonsuojelualue (LTA200560), missä kasvaa lehmuksia Päijät-Hämeen maakuntakaavassa suojelukohde SL588.

Suositus: SL

23. Inkerinniemen luonnonsuojelukohde

Pinta-ala: 2,3 ha

Koostuu neljästä luonnonsuojelualueesta (LTA200572, LTA201292, LTA201293 ja LTA201294). Alueella kasvaa lehmuksia. Päijät-Hämeen maakuntakaavan suojelukohde SL 587.

Suositus: SL

24. Hietämäen lehto

Pinta-ala: 7.2 ha

Hietämäen lehto on luonnonsuojelukohde, joka koostuu kahdesta luonnonsuojelualueesta (Hietämäen Lehto YSA041807 ja Keltaniemen luonnonsuojelualue LTA202333). Lehto on lehmusta ja vaahteraa kasvava lehtometsäalue. Alueella kasvaa vaateliasta lehtolajistoa.. Päijät-Hämeen maakuntakaavan suojelukohde SL 579.

Suositus: SL

25. Taivatlammen luonnonsuojelualue

Pinta-ala: 0.8 ha

Taivatlammen luonnonsuojelualue (LTA202389) on Päijät-Hämeen maakuntakaavan suojelukohde SL 581. Alueella on jalopuumetsä, jossa kasvaa lehmuksia.

Suositus: SL

26. Huonpohjan luonnonsuojelualue

Pinta-ala: 0.7 ha

Huonpohjan luonnonsuojelualueella (LTA300177) on jalopuumetsä, jossa kasvaa lehmuksia.

Suositus: SL

27. Vaajankallion luonnonsuojelualue

Pinta-ala: 0.2 ha

Vaajankallio on luonnonsuojelukohde, joka koostuu kahdesta luonnonsuojelualueesta (LTA201017 ja LTA201018). Alueella on jalopuumetsä. Päijät-Hämeen maakuntakaavan suojelukohde SL 575.

28. Heponiementien varren luonnonsuojelualueet

Pinta-ala: 1,1 ha

Heponiementien varressa oleva jalopuumetsä, jossa kasvaa lehmuksia. Kohde on suojeltu (LTA201019 ja LTA201020). Päijät-Hämeen maakuntakaavan suojelukohde SL573.

Suositus: SL

29. Iso Pukkisaaren luonnonsuojelualue

Pinta-ala: 1,81 ha

Luonnonsuojelualue (LTA300150) missä on metsälehmusmetsä. Päijät-Hämeen maakuntakaavan suojelukohde SL 590.

Suositus: SL

30. Paskurinpohjan lähdelehto

Pinta-ala: 1,0 ha

Paskurinpohjan lähdelehto on lehtojen suojeluohjelmakohde (LHO040159). Päijät-Hämeen maakuntakaavan suojelukohde SL 509.

Suositus: SL

31. Hyrtiälänkangas

Pinta-ala: 136 ha, kaava-alueen osa 11,3 ha

Hyrtiälänkangas on valtakunnallisesti arvokas harju (HSO040034). Harjualueesta vain alueen pohjoisosa sijoittuu kaava-alueelle.

Suositus: MY

4.3 Maakunnallisesti arvokkaat kohteet

32. Kärsävuori

Pinta-ala: 5.7 ha

Arvokas kallioalue (KAO040240).

Suositus: MY

33. Honnilanvuoret-Hirvikallio

Pinta-ala: 5.0 ha

Arvokas kallioalue (KAO040239).

Suositus: MY

34. Peltomaanvuoren kallioalue

Pinta-ala: 65.8 ha

Arvokas kallioalue (KAO040230).

Suositus: MY

35. Virtovuori

Pinta-ala: 74.8 ha

Arvokas kallioalue (KAO040228).

Suositus: MY

36. Pässivuori

Pinta-ala: 62.9 ha

Arvokas kallioalue (KAO040229).

Suositus: MY

37. Rutalahden luonnonsuojelualue

Pinta-ala: 0,94 ha

Maakunnallisesti arvokas lehto, jolle on ominaista puronvarren rehevä saniaislehtokasvillisuus sekä jalojen lehtipuiden runsaus. Alueelle on perustettu luonnonsuojelualue (LTA300005). Päijät-Hämeen maakuntakaavan suojelukohde SL 555.

Suositus: SL

38. Niinivuoren suojelukohde

Pinta-ala: 5.6 ha

Niinivuoren suojelukohde on loivapiirteinen, sekametsätyyppinen lehtoalue, joka koostuu kahdesta luonnonsuojelualueesta (Niinivuoren luonnonsuojelualue LTA300004 ja Peltomaanvuoren luonnonsuojelualue LTA300235). Alueella tavataan kuivaa lehtoa sekä edustavaa tuoretta lehtoa. Kohde on maakunnallisesti arvokas. Päijät-Hämeen maakuntakaavassa suojelukohde SL 595.

Suositus: SL

39. Virtovuoren lehto

Pinta-ala: 1.0 ha

Lehto on jyrkkäpiirteinen rantalehto. Päijät-Hämeen maakuntakaavassa suojelukohde S 502.

Suositus: SL tai S

40. Mattilanojan lehto

Pinta-ala: 3.0 ha

Maakunnallisesti arvokas lehtoalue, jossa on mm. kuivaa rinnelehtoa ja kostea puronvarsilehtoa. Päijät-Hämeen maakuntakaavassa suojelukohde S 503.

Suositus: SL tai S

41. Riihilahden niityt

Pinta-ala: 2,2 ha

Riihilahden niityt sijoittuvat arvokkaalle Riihilahden kulttuurimaisema-alueelle. Niityillä on laidunnus loppunut 1990- luvulla. Alueelta on neljä osa-aluetta. Niityt on maakunnallisesti arvokas perinnemaisemakohde. Kasvillisuus on rantaniittyä, tuoretta niittyä, heinäniittyä, kallioketo ja keto. Alueella kasvaa hakasara.

Suositus: ma

42. Lintulahti

Pinta-ala: 20,6 ha

Lintulahti on osoitettu Päijät-Hämeen seutukaavassa arvokkaaksi lintuvedeksi. Päijät-Hämeen maakuntakaavassa alue ei ole mukana.

Suositus: Huomioitava mitoituksessa

4.4 Paikallisesti arvokkaat kohteet

43. Rutalahden Matalapohja

Pinta-ala: 21,3 ha

Linnustollisesti arvokas lahtialue. Muuttoaikainen levähdysalue.

Suositus: Huomioitava mitoituksessa

44. Mustaniemen louhikko

Pinta-ala: 0,14 ha

Kohde on Mustaniemen jyrkällä itärinteellä oleva puuton pienialainen louhikko. Louhikko on metsälain mukainen erityisen tärkeä elinympäristö.

Suositus: MY

45. Umpilampi

Pinta-ala: 2,0 ha

Umpeen kasvanut lampi, jossa kasvillisuus on saranevaa ja isovarpurämettä.

Suositus: MY

46. Kausanlammen luhta

Pinta-ala: 1,6 ha

Kausanlammen luhta on Kausanlammen lasku-uoman varrelle kehittynyt sara-ruoholuhta. Luhta on metsälain mukainen erityisen tärkeä elinympäristö.

Suositus: MY

47. Sissinvuori

Pinta-ala: 1,0 ha

Sissinvuori on korkea kalliomäki, jolla kasvaa harva luonnontilainen mäntypuusto.

Suositus: MY

48. Rajaoja

Pinta-ala: 1,3 ha

Rajaojan varrella kasvillisuus on suurruoho- ja saniaislehtoa. Rajaojan suulla on rehevää ja monipuolista ranta- ja vesikasvillisuutta. Kohteella pesii mm. ruokokerttunen. Lehto-osa on metsälain mukainen erityisen tärkeä elinympäristö.

Suositus: luo

49. Madekiven louhikko

Pinta-ala: 0,05 ha

Kohde on Madekiven eteläpuolella oleva louhikko. Kohteella kasvaa harva luonnontilinen männikkö.

Suositus: MY

50. Liuhtolan rantaniitty

Pinta-ala: 1,5 ha.

Sirkkulahden länsirannalla oleva perinnemaisemakohde. Alueella on metsälaidun, haka ja järvenrantaniittyä. Laidunnus on loppunut 1990 -luvun alussa.

Suositus: ma

51. Väljämäen puronvarsilehto

Pinta-ala: 0,6 ha

Väljämäen puronvarressa kasvillisuus on rehevää lehtoa. Alajuoksu on luonteeltaan metsälain mukainen erityisen tärkeä elinympäristö.

Suositus: luo

52. Lintuvuoren lehto

Pinta-ala: 5,2 ha

Lintuvuoren eteläyrkanteen alla oleva lehtokohde, joka on metsälain mukainen erityisen tärkeä elinympäristö.

Suositus: luo

53. Ottavuoren jyrkänne

Pinta-ala: 0,3 ha

Ottavuoren järveen viettävä luonteisrinteessä oleva jyrkänne. Kohde on metsälain mukainen erityisen tärkeä elinympäristö.

Suositus: MY

54. Karjusaaren länsipuolen luhta

Pinta-ala: 1,0 ha

Rantaluhta koostuu avoluhta-, paju- ja metsäluhtaosista. Kohde on metsälain mukainen erityisen tärkeä elinympäristö.

Suositus: MY

55. Tervahaudanmäen luhta

Pinta-ala: 3,6 ha

Laaja rantaluhta, jossa kasvaa mm. alueellisesti uhanalaista siperiansinivalvatti. Länsirannalla on avoluhtaa, itärannalla on pensasluhtaa ja metsäluhtaa. Kohde on metsälain mukainen erityisen tärkeä elinympäristö.

Suositus: MY

56. Myrävuoren luhta

Pinta-ala: 0,4 ha

Pieni ja kapea rantaluhta. Kohde on metsälain mukainen erityisen tärkeä elinympäristö.

Suositus: MY

57. Tupalan luhta

Pinta-ala: 0,2 ha

Pienialainen avoluhta, jonka läpi menee valtaoja. Kohde on metsälain mukainen erityisen tärkeä elinympäristö.

Suositus: MY

58. Väljämäen puronvarsiehto

Pinta-ala: 0,6 ha

Väljämäen puronvarressa on rehevä lehto, missä kasvavat mm. mustakonnanmarja, näsiä ja sinivuokko.

Suositus: luo

59. Muikkupohjan luhta ja korpi

Pinta-ala: 0,9 ha

Muikkupohjaan laskevan peratun puron varressa on rehevää kosteikko- ja suokasvillisuutta. Osin kasvillisuus on luhtaa. Puronvarressa on myös ruokokorpea. Kohde on metsälain tarkoittama erityisen tärkeä elinympäristö.

Suositus: MY

60. Muikkupohja

Pinta-ala: 0,7 ha

Muikkupohjan pohjukassa on monimuotoinen vesi-, ranta- ja kosteikkokasvillisuutta. Kasvillisuus on osittain luhtaa. Kohde on metsälain tarkoittama erityisen tärkeä elinympäristö.

Suositus: MY

61. Ohniemen suo

Pinta-ala: 0,6 ha

Kohde on luonnontilainen pieni avosuo. Kasvillisuus on luhtaista saranevaa ja isovarpurämettä. Kohde on metsälain tarkoittama erityisen tärkeä elinympäristö.

Suositus: MY

62. Sammallahden luhta

Pinta-ala: 0,1 ha

Lahden pohjukassa oleva kapea ja pienialainen rantaluhta. Lahden pohjukassa on kostea koivikko, missä kasvaa kulleroa. Kohde on metsälain tarkoittama erityisen tärkeä elinympäristö.

Suositus: MY

63. Kollarin luoto

Pinta-ala: 0,07 ha

Kollarin luodolla on pesinyt kalatiirakolonia ja koskeloita sekä lokkilintuja.

Suositus: MY

64. Kiviniemenvuoren louhikko

Pinta-ala: 0,01 ha

Ruotsalaisen koillisrannalla oleva kuusikon varjostama louhikko. Kohde on metsälain tarkoittama erityisen tärkeä elinympäristö.

Suositus: MY

65. Iso Savisaari

Pinta-ala: 5,0 ha

Iso Savisaari on lähes rakentamaton saari ja se kuuluu kansalliseen kaupunkipuistoon.

Suositus: MY

66. Iso Pirttisaari

Pinta-ala: 19,0 ha

Iso Pirttisaari on rakentamaton saari ja se kuuluu kansalliseen kaupunkipuistoon. Saarella on erityisesti maisemallista merkitystä.

Suositus: MY

67. Varissaari

Pinta-ala: 1,9 ha

Varissaari on rakentamaton saari ja se kuuluu kansalliseen kaupunkipuistoon.

Suositus: MY

68. Paunusaari

Pinta-ala: 4,6 ha

Paunusaari on rakentamaton saari ja se kuuluu kansalliseen kaupunkipuistoon.

Suositus: MY

69. Vähä Pirttisaari

Pinta-ala: 2,0 ha

Vähä Pirttisaari on rakentamaton saari ja se kuuluu kansalliseen kaupunkipuistoon.

Suositus: MY

70. Vasikkasaaren rantametsä

Pinta-ala: 4,5 ha

Metsä on harvinaisen pyrstötiaisen, kuhankeittäjän ja kultarinnan pesimäaluetta. Metsässä on runsaasti lehtipuuta.

Suositus: MY

71. Korpimaan metsät

Pinta-ala: 21,5 ha

Alueella on runsaasti lehtipuuta. Rantametsissä pesii silmälläpidettävä harmaapäätikka sekä pyrstötiainen. Lisäksi pesimälinnustoon kuuluu kuhakeittäjä ja kultarinta.

Suositus: MY

72. Kettukallion koillispuolen luhta

Pinta-ala: 2,1 ha

Edustava rantaluhta. Lahden pohjukkaan on muodostunut laaja korte- ja saravaltainen luhta. Kohde on metsälain tarkoittama erityisen tärkeä elinympäristö.

Suositus: MY

73. Tokeenlahti

Pinta-ala: 36,9 ha

Suojainen ja osin ruovikkovaltainen Tokeenlahti on linnustollisesti arvokas. Se on tärkeä vesilintujen pesimä- ja levähdysalue. Lahdella ruokailevat ja pesivät mm. nuolihaukka ja kuikka. Pesimälinnustoon kuuluvat myös rytikerttunen ja luhtahuitti.

Suositus: ei rakentamista

74. Muurahaissaarten luodot

Pinta-ala: 0,2 ha

Muurahaissaarten luodoilla on linnustollista ja maisemallista merkitystä.

Suositus: MY

75. Huhtastenvuoren painanne

Pinta-ala: 0,01 ha

Kuusivaltainen pieni luonnontilainen suopainanne. Kohde on metsälain tarkoitama erityisen tärkeä elinympäristö.

Suositus: MY

76. Riihilahti

Pinta-ala: 4,4 ha

Arvokas lintualue.

Suositus: luo

FCG Planeko Oy