



Heinolan kaupunki: Tähtiniementien kauppala-alueen asemakaava ja asemakaavan muutos

Rakennusinventointi ja kaupunkikuvatarkastelu

INVENTOINNIN TYÖKERTOMUS 25.9.2023

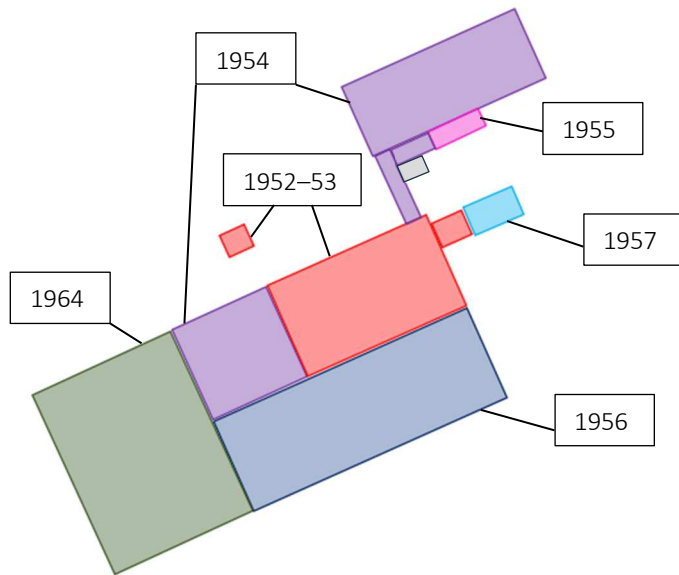
FM Teija Ahola Selvitystyö Ahola, Mikkeli

Sisällysluettelo

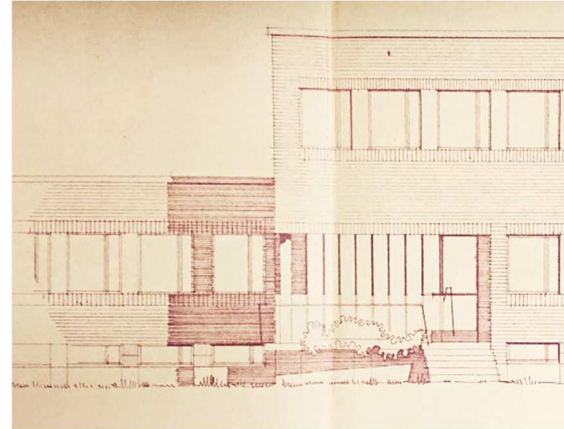
1	Johdanto.....	4
2	Kaavat ja suojelu.....	5
3	Kaupunkiympäristön muodostuminen.....	7
4	Kaupunkikuva.....	8
4.1	Helsinki–Heinola-moottoritie ja Heinolan eteläinen liittymä.....	8
4.2	Lahdentie, st 140 (Suurta Savontietä).....	9
4.3	Tähtiniementie.....	11
4.4	Kauppakaari.....	13
4.5	Suunniteltu kauppaukio.....	14
4.6	Yhteenveto.....	16
5	Tehdasalueen rakennuskanta.....	17
5.1	Rakennus nro 1.....	19
5.2	Rakennus nro 2.....	22
5.3	Rakennus nro 3.....	24
5.4	Muu rakennuskanta.....	25
6	Lähteet.....	28

Muu aineisto: Inventointilomakkeet

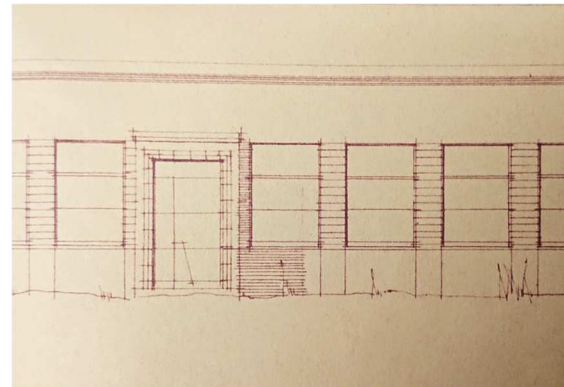
Kansikuva: Teija Ahola 2023.



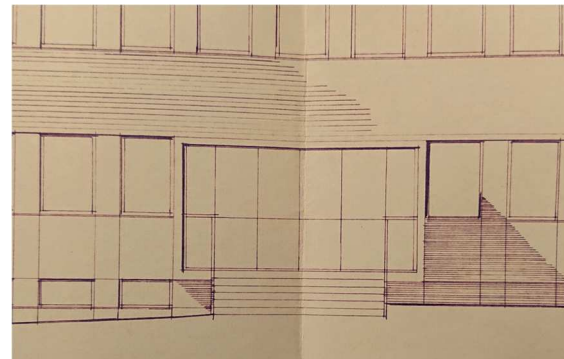
Kuva: Högfors Heinolan tehdasrakennuksen rakennusvaiheet rakennuslupavuosien mukaan.



Kuva: Konttorisiiven pääsisäänkäynti (T-E Herler, sign. 1957)



Kuva: Kattilahitsaamon konttorin sisäänkäynti (T-E Herler, sign. 1954)



Kuva: Erillisen konttorirakennuksen sisäänkäynti (T-E Herler, sign. 1966).

HANKKEEN PERUSTIEDOT

Selvitys Rakennusinventointi, päivitys ja täydennys
Tilaja Heinolan kaupunki, kaupunkisuunnittelu
Käyttö 711 Tähtiniementien kauppa-alue, asemakaava ja asemakaavan muutos
Asemakaavan muutoksen tavoitteena on mahdollistaa Prisma-hypermarketin rakentaminen Tähtiniementien varren avoimelle murskekentälle, joka on nykyisen teollisuusaluekorttelin rakentamatonta osuutta.

Inventoinnin tarkkuus ja kohteet

Kohdetaso

Päivitys Högforsin teollisuusalue (aluekortti)
Sijainti 22 Tähtiniemen kaupunginosa, tontit 9-11 ja 9-12
Kaavat Asemakaava (565 Akm (4.3.2002) :
Teollisuus- ja varistorakennusten kortteli (T-12)

Rakennustaso

Uudet Tehdasrakennus, Högforsin radiaattoritehdas
Tehdasrakennus, Högforsin kattilahitsaamo
Konttorirakennus

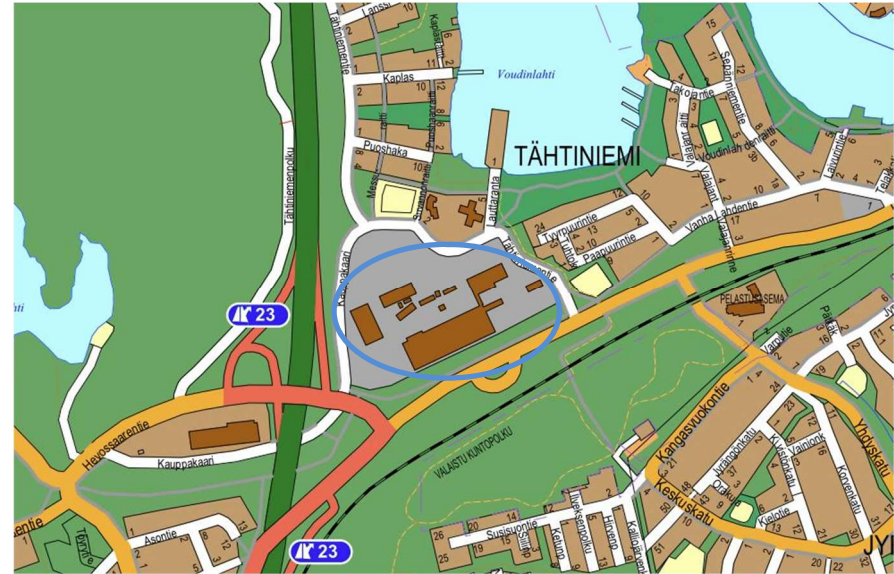
Tekijä FM Teija Ahola, Selvitystyö Ahola, Mikkeli
Ajankohta Elo- ja syyskuu 2023
Aineistot Inventointilomakkeet (Excel, ei sellaisenaan verkkosivuille)
Työkertomus asemakaavaselostuksen tausta-aineistoksi
Valokuvat (jpg)

Valokuvien käyttöoikeudet

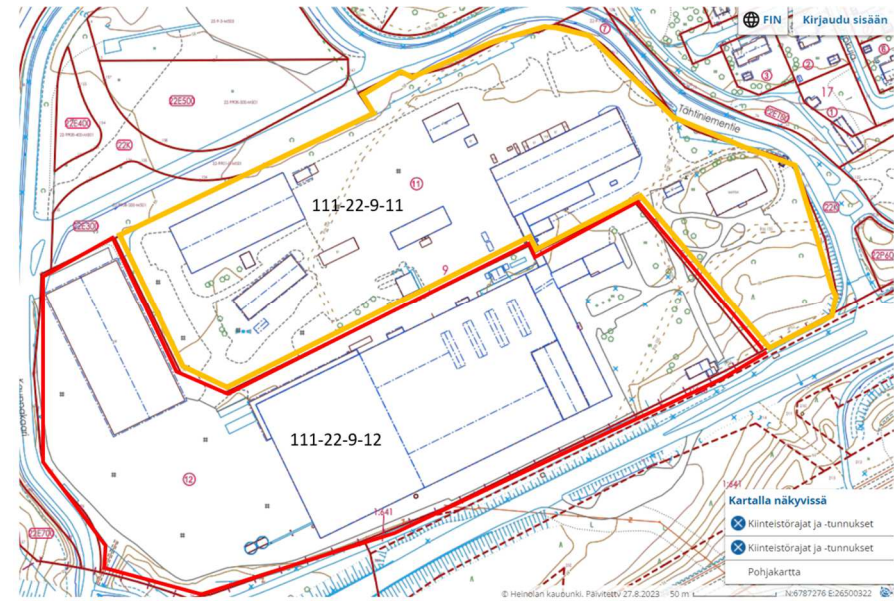
Kuvaaja © Teija Ahola, Selvitystyö Ahola. Tilaja sai oikeudet käyttää valokuvatiedostoja omassa julkaisuissaan ja raporteissaan.
Kuvaaja ilmoitettava: Teija Ahola, Selvitystyö Ahola 2023

Raportin viistokuvat on ottanut syyskuun alussa 2023 Juho Kontra, metsätalousinsinööri, Heinolan kaupungin kuntatekniikan yksiköstä.

Korjaus 5.10. Vaihdettu s. 4 kuvan karttaote ja s. 6 kuvan asemakaavakarttaote.



Kuva: Inventoinnin kohdealue osoitettu sinisellä. /Heinolan opaskartta.



Kuva: Tehdasalueella sijaitsevat kiinteistöt. / Heinolan pohjakartta.

2 Kaavat ja suojelu

Valtakunnalliset alueidenkäyttötavoitteet

Valtioneuvosto päätti uusista alueidenkäyttötavoitteista 14.12.2017. Niiden mukaan alueidenkäytössä on tarpeen tunnistaa viranomaisten valtakunnallisten inventointien alueet ja ottaa huomioon siten, että niiden arvot turvataan. Rakennetuista kulttuuriympäristöistä on Museoviraston laatima inventointi (RKY 2009).

- o Suunnittelualue jää RKY-rajausten ulkopuolelle.



Kuva: Suunnittelualueita lähinnä oleva valtakunnallisesti merkittävä rakennettu kulttuuriympäristö sijaitsee Jyrängönkosken ympäristössä: "Harjujuisto". / Museoviraston RKY-sivusto (käytetty 4.9.2023).

Erityislait

Tarkastelualueella ei ole lain rakennusperinnön suojelemisesta (498/2010) nojalla suojeltuja rakennuksia. Alueella ei ole kirkollisia rakennuksia, joihin olisi sovellettu kirkkolakia (1054/1993) taikka lakia ortodoksisesta kirkosta (985/2006).

Maakuntakaava

Päijät-Hämeen maakuntakaava 2014 on saanut lainvoiman 14.5.2019.

Tarkastelussa oleva tehdasalue sijoittuu maakuntakaavassa keskustatoimintojen (C) alueelle ja kehittämisen kohdealuetta (kk1).

- Tehdasalue on osoitettu kulttuuriympäristön ja maiseman vaalimisen kannalta maakunnallisesti arvokkaaksi alueeksi (ma, Högforsin valimon teollisuusympäristö).



Kuva: Högforsin valimon teollisuusympäristö on merkitty kaavakarttaan vihreällä vaakaviivituksella (ma). /Osasuurennos maakuntakaavojen epävirallisesta yhdistelmäkartasta (käytetty 4.9.2023). Päijät-Hämeen liitto.

Voimassa oleva yleiskaava

Suunnittelualueella on voimassa Heinolan strateginen yleiskaava 2035, joka on saanut lainvoiman 23.8.2016. Tehdasalue sijaitsee keskustatoimintojen ja intensiivisten palveluiden alueella C, jonne voidaan asemakaavassa osoittaa vähittäiskaupan liiketilaa ja MRL 71 a §:n mukaisia seudullisesti merkittäviä suuryksiköjä yhteensä enintään 45 000 kem², joista enintään 15 000 kem² päivittäistavaraa ja 6000 kem² erikoistavaraa (km-2).

- Tehdasalue on osoitettu kulttuurihistorian tai maiseman kannalta maakunnallisesti tai paikallisesti merkittäväksi alueeksi (kmm).



Kuva: Osasuurennos Heinolan strategisesta yleiskaavasta. / Heinolan kaupungin karttapalvelu (käytetty 20.7.2023).

Voimassa olevat asemakaavat

Entistä Högforsin tehdasaluetta koskee 565 Akm (4.3.2002) lainvoiman saanut asemakaavan muutos. Siinä tehdasalue on osoitettu teollisuus- ja varastorakennusten korttelialueeksi (T-12), jolla rakentamisen tehokkuusluku $e=0.50$.

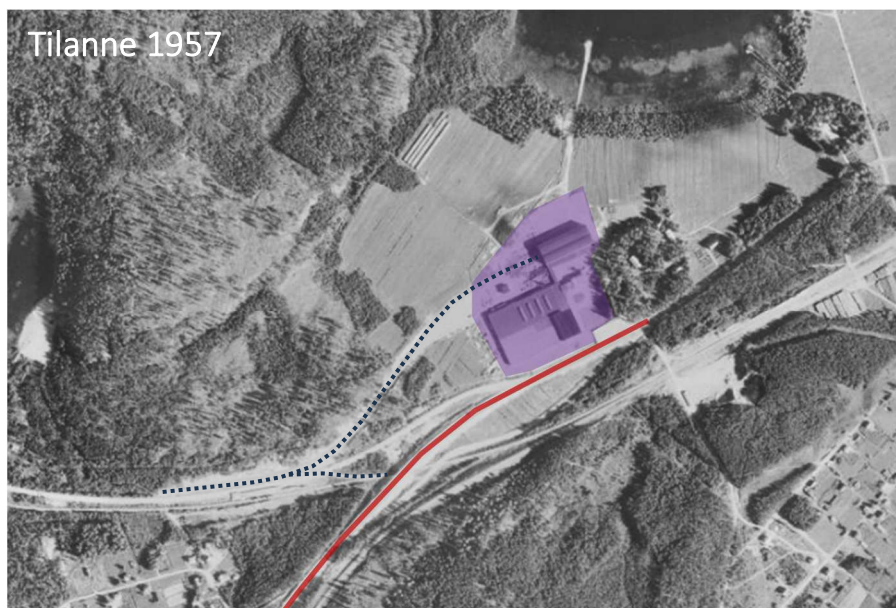
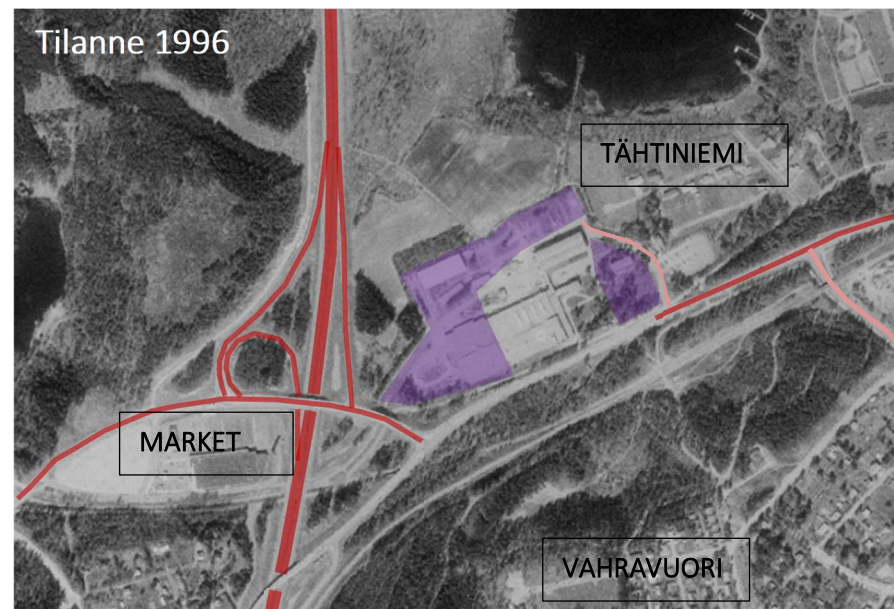
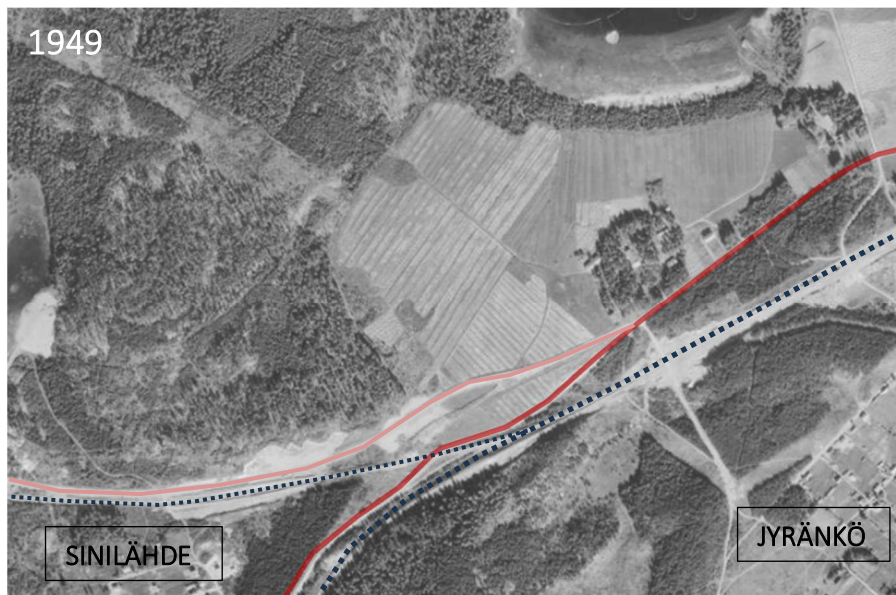
- o Asemakaavassa ei ole tehdasaluetta koskevia suojelumääräyksiä.



Kuva: Osasuurennos asemakaavakartasta nro 565 (4.3.2002).

3 Kaupunkiympäristön muodostuminen

Tarkastelussa tehdaskorttelin ja sen lähiympäristön muutos maaseutualueesta kaupunkiympäristöksi aikavälillä 1949–2021. Väreillä korostettu muutosta.



4 Kaupunkikuva

Tarkastellaan tehdasrakennusten korttelin merkitystä kaupunki- ja maisemakuvassa, joka avautuu korttelia ympäröiviltä liikenneväyliltä.

4.1 Helsinki–Heinola-moottoritie ja Heinolan eteläinen liittymä

Heinolan kaupunkikeskustan ohittava Lahti–Heinola-moottoritie on rakennettu vaiheittain 1980-luvulta lähtien täysin uuteen tiekanavaan. Moottoriliikennetie Heinolan eteläosiin ja moottoritie Heinolan kaupungin ohi avattiin 1993. Vuoden 2005 loppupuolella valmistui moottoritieosuus myös Lahden ja Heinolan eteläisen eritasoliittymän välille. Kyseinen liittymä nro 23 sijaitsee tehdasalueen lounaispuolella, ja siitä pääsee Hevossaareen sekä moottoritien ylittävän maantiesillan kautta Lahdentielle ja edelleen Jyrängön, Myllyojan ja Sinilähteen kaupunginosiin sekä ydinkeskustaan.



Kuvat yllä: Vanhimmat tiilirakennukset eivät juurikaan näy moottoritiele/rampeille. / Google StrView 2009(!). – Nykyään lehti- ja havupuusto on korkeampaa ja tiheämpää.



Kuva: Lehti- ja havupuusto katkaisee suurelta osin näkymän moottoritieltä tehdasalueen 1960-luvun tiilirakennuksiin, näkyville jää nuorempaa hallirakennusta. K-Citymarketin pyloni on liittymä-alueen maamerkki.



Kuva: Kauppakaaren yli menevältä maantiesillalta avautuu näkymä koko tehdasalueelle ja sen pohjoiskulmalla sijaitsevaan korkeaan kaariholvikattoiseen kattilatehtaaseen, joka matalan rakentamisen takaa keskittää huomion (kiintopiste).

- Teollisuusalueen havaitsee moottoritieltä ja Heinolan eteläisen liittymän kohdilta, mutta liikennealueen maamerkiksi nousee K-Citymarketin pyloni.

4.2 Lahdentie, st 140 (Suurta Savontietä)

Lahdentieksi nimetty osuus seututietä 140 alkaa Heinolan Siltasaaren lounaispuolelta ja päättyy Sinilähteen ja Myllyojan kaupunginosien rajalle, jossa muuttuu Myllyojantieksi. Liikenneväylä pohjaa keskiajalla perustettuun tieyhdynteen Hämeen ja Savon linnaläänien välillä. Lahti–Heinolan väli maantiestä perusparannettiin viime sotien jälkeen. Vierumäeltä pohjoiseen tie rakennettiin vanhaa linjausta oikoen ja uudella profiililla; Högforsin tehdasalueen kohdalla vanhaa tiepohjaa löytyy jyrkän rinteen juurelta sekä Tähtiniementien koillispuolella kevyen liikenteen väylänä. Liikenne Lahdentiellä hiljeni 1990-luvun alkupuolella uuden moottoriliikennetien- ja moottoritien valmistuttua.



Kuva: Teollisuusalueen punatiiliarkkitehtuuri vaikuttaa erityisesti Lahdentien kaupunkikuvassa. Kuvaan merkitty punaisella viivalla Lahdentielle näkyvät punatiilifasadit ja vihreällä konttorisiiven edustalla oleva nurmipiha.

- Tehdasaluetta sivuavista liikenneväylistä Lahdentiellä on kulttuurihistoriallista arvoa vuosisatoja vanhaan yleiseen maantiiehen pohjautuvana tienä (ei rakenteellisesti) sekä eteläisenä saapumistienä Heinolan residenssiin, nykyiseen kaupunkikeskustaan.
- Tarkastelualueella metsäinen harjuselänne ja entisen radiaattoritehtaan pitkä matala tiiliseinäinen massa rajaavat hyvin Lahdentien tiealuetta.
- Tehtaan konttorirakennusten välillä säilynyt eduspiha-alue on kytkeytynyt ennen nykyistä selkeämmin Lahdentien suuntaan, mutta tehdaspartin sulkeminen ja liikenteen siirtyminen Tähtiniementielle (sekä tiealueen pinnan korkeustason muutos) on katkaissut eduspihan ja Lahdentien välisen yhteyden.



Kuva: Puuston poisto/harventaminen tien ja tehtaan aidan väliseltä alueelta on tuonut pitkän levytehtaan jälleen näkyville Lahdentien suuntaan.



Kuva: 1970-luvun jälkipuolella otettuun viistokuvaan on nimetty tehtaan eteläpuolella näkyvät kulkuväylät; niistä Savontie on enää heikosti havaittavissa maastossa. / Viistokuva Viitos-Metallin toimistorakennuksessa.



Kuva: Suoraa Lahdentietä tehtaan eteläpuolella. Näkymän päässä tie nousee mäelle, jossa sen kanssa risteää Hevossaarentie (eritasoliittymän silta). Jo ennen moottoritien rakentamista Lahdentielle oli rakennettu silta Hevossaareen vievän radan yli.



Kuva: Entinen pääportti tehdasalueelle. Kuvassa portin oikealla puolella sijaitsivat pyöräkatokset ja vasemmalla on säilynyt entinen portinvartijan rakennus (T-E. Herler 1957). Sen ja tehtaan välissä oli pieni autopysäköintialue. Taustalla näkyy kattilatehdas.



Kuva: Tienpinta on noussut siitä, mikä se oli tehtaan rakentamisen aikaan 1950-luvulla. Radiaattoritehtaan Lahdentien puoleinen julkisivu on vuosien 1956 ja 1964 laajennusta.



Kuva: Portin ja taustalla näkyvän kattilahallin väliin jää konttorisiiven ja erillisen konttorirakennuksen välille perustettu nurmipintainen puistopiha käytävineen.

4.3 Tähtiniementie

Tähtiniementie on muodostettu asemakaavan muutoksella (lv. 7.4.1989), jonka yhteydessä osoitettiin myös autopaikkojen korttelialue kadun ja Lahdentien kulmalle. Katu rakennettiin pienen mäntytuustoisien alueen halki ja osaksi jo olemassa olleille tehdasalueen kulkuyhdistelmälle. Paikoitusalueen kohdilta purettiin pari rakennusta, joista toinen oli asuinrakennus. Tähtiniementien linjausta jatkettiin 1994 lainvoiman saadulla asemakaavalla ja asemakaavan muutoksella, jossa Voudinlahden lounais- ja länsipuolen metsäalueille osoitettiin kerros- ja rivitorakentamista. Kaava jäi toteutumatta. Nykyistä asuinalueetta edelsi asemakaavan muutos 2002, jonka yhteydessä Tähtiniementie sai nykyisen linjauksensa. Samalla tehdasalueen pohjoispuolelle sijoitettiin julkisten lähipalvelurakennusten korttelialue ja pumppaamon aallonmurtajalaiturille asuntokortteli.



Kuva: Tehdasalueen pääportti ja entinen kattilahitsaamo Tähtiniementien varrella.

- Högforsin konepajan kattilahitsaamon korkea tiilipääty kahdella holvikaarella ja isoilla ikkunoilla varustettuna on vaikuttava kaupunkikuvallinen elementti asuntoalueelle vievän kokoojakadun suuntaan.



Kuva: Erillinen konttorirakennus ja kattilahitsaamo hallitsevat Tähtiniementien alkupään kaupunkikuvaa. Konttorin kulmalla on pieni tammimetsikkö.



Kuva: Tehdasalueen lähellä, Tähtiniementien varrella, on omakotiasutusta, hoivakoti ja päiväkotia. Itäisen asuinalueen Tyyrpuurintietä ei ole liittymää Tähtiniementiehen. Tyhjiällä olevan maa-alueen ja tehdasalueen välissä, molemmin puolin raja-aitaa, on lehtipuustoa.



Kuva: Tehdasalueen uudempi konttorirakennus ja pieni porttirakennus ovat teollisesta toiminnasta kertovia rakennuksia heti Tähtiniementien alkupäässä. Toisella puolen tietä on iso pysäköintialue.



Kuva: Tähtiniementien porttirakennus ja metalliverkkoaitaa. Ajoportti on edempänä vanhan kattilatehtaan kohdalla.



Kuva: Kymi-yhtiön puurakenteinen rakennus Tähtiniementien itäpuolella.



Kuva: Voudinlahden rannalla sijaitsi yhtiön pumppaamo. Nykyään Lauttarannaksi nimetyn kadun päässä on levennetty maapenger ja neljä kaksikerroksista paritaloa (2004–06). Kadun alkupäässä on 2013 valmistunut Attendon Tähtiniemen hoivakoti.

4.4 Kauppakaari

Kauppakaari seuraa moottoritien länsipuolella raidetta ja Hevossaarentien linjausta, joka rakennettiin Puukemia Oy:n liikenneyhteyksiä varten 1940-luvulla, mutta Hevossaarentien alikulun pohjoispuolinen osuus kadusta on kokonaan uutta ja rakennettu tämän vuosituhatosen alkuvuosina (akm:t 1994 ja 2002). Puukemian tie haarautui vanhasta maantiestä Högforsin entisen radiaattoritehtaan kohdalla.



Kuva: Versowoodin teollisuusvarasto hallitsee Kauppakaaren katutilaa maantiesillan pohjoispuolella.

- Kauppakaaren kaupunkikuva on liikenneväylien sekä kaupan ja teollisuuden alan suurimittakaavaisen rakentamisen luonnehtimaa.



Kuva: Versowoodin teollisuusvarasto (102216000A). Kuvassa näkyvää puuaitaa on tehdasalueen kaikilla sivuilla paitsi Lahdentien puoleisella, jossa yhtenäistä pystylauta-aitaa on maalaamattomana. Paikoin, metsäisillä alueilla, on metalliverkkoaitaa.

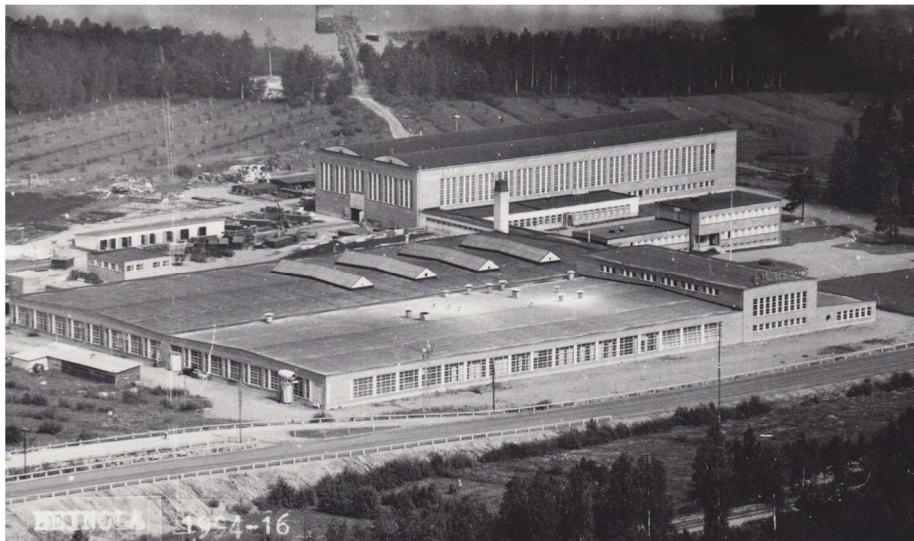


Kuva: Harjumaan maisemaa tehdasvaraston kulmalla.

4.5 Suunniteltu kauppa-aukio

Tehdasalueen viereen suunnitteilla oleva kaupan alue on ollut peltona, puuviljelmänä ja osaksi myös tehtaan takapihana.

Högforsin alueella on huomion arvoista, että 1950- ja 1960-luvuilla tuotantoalueen suunnittelussa on mietitty toiminnallisten seikkojen rinnalla myös alueen ”julkisivuja”. Tehtaan perustamisen aikaan, 1950-luvulla, Lahdentie oli kaupungin sisääntuloväylä. Vanhan maantien suuntaan avautuva pitkä julkisivu on yhtenäinen. Sen matalasta linjasta erottuvan korkean päädyn harjalla oli ennen Högfors -valokirjainmainos, nykyinen Versowoodin valomainos on kiinnitetty päätyseinään. Tielle päin avautuu myös konttorisiiven pääsisäänkäynti ja nurmipintainen eduspiha. Taaempänä oleva korkea kattilatehdas on sijoitettu siten, että toiminnallinen pääty ovineen on päädyssä ja pitkä vaikuttava massa nousee esille konttorisiiven takaa tehtaan alkuperäiselle sisääntuloväylälle.



Kuva: Vuoden 1969 valokuvassa tulee hyvin esille tiilifasadeihin ikkunoilla luodun struktuurin variointi eri rakennuksissa; tyyli on rationalistinen, rakennustekniikan ja tilojen käyttötarkoituksen sanelemana. Kuvan oikeassa reunassa näkyy eduspihaa.

- Tyhjä, väliaikaisena pysäköintialueena toiminut, maa-alue, jota rajoittavat kadut ja lehtipuuvaltaiset viherkaistaleet.



Kuva: Viistokuva pohjoisesta.

Suunnitellun kauppa-aukion puoleinen tehdasalue on varsinaista tuotantopihaa, jossa eri-ikäinen rakennuskanta on pääasiassa varastointiin ja teknillisiin toimintoihin liittyvää, mutta on myös isoja hallimaisia tuotantorakennuksia. Julkisivumateriaalit vaihtelevat laudasta profiilipeltiin, tavallisin kattomuoto on loiva pitkälappeinen harjakatto.



Kuva: Viistokuva koillisesta. Suunnitellun kauppa-aukion suuntaan aukeavissa tiilisten tehdasrakennusten julkisivuissa on eriaikoina rakennettuja pieniä ulokkeita tai katosrakennelmia.



Kuva: Nykyisen ajoväylän ja tehdasalueen väliin jää lehtipuuvaltainen viherkaistale.



Kuva: Teollisuusalueen vieressä oleva maa-alue toimi vuonna 2004 Tähtiniemessä pidettyjen asuntomessujen pysäköintialueena.



Kuva: Tehdasalue on aidattu katuihin rajautuvilta osin puuaidalla, joka on suurelta osin maalattu punaiseksi. Aita on korkea, mutta siihen on saatu keveyttä pystylaudoitukseen jätetyin raoin sekä rimoitetuilla jaksoilla, jotka avaavat näkymiä tehdasalueelle.








Kuva: Tyhjän maa-alueen koillispuolella on 2000-luvun puolelle tyypillistä arkkitehtuuria edustava palvelutalo ja päiväkot.

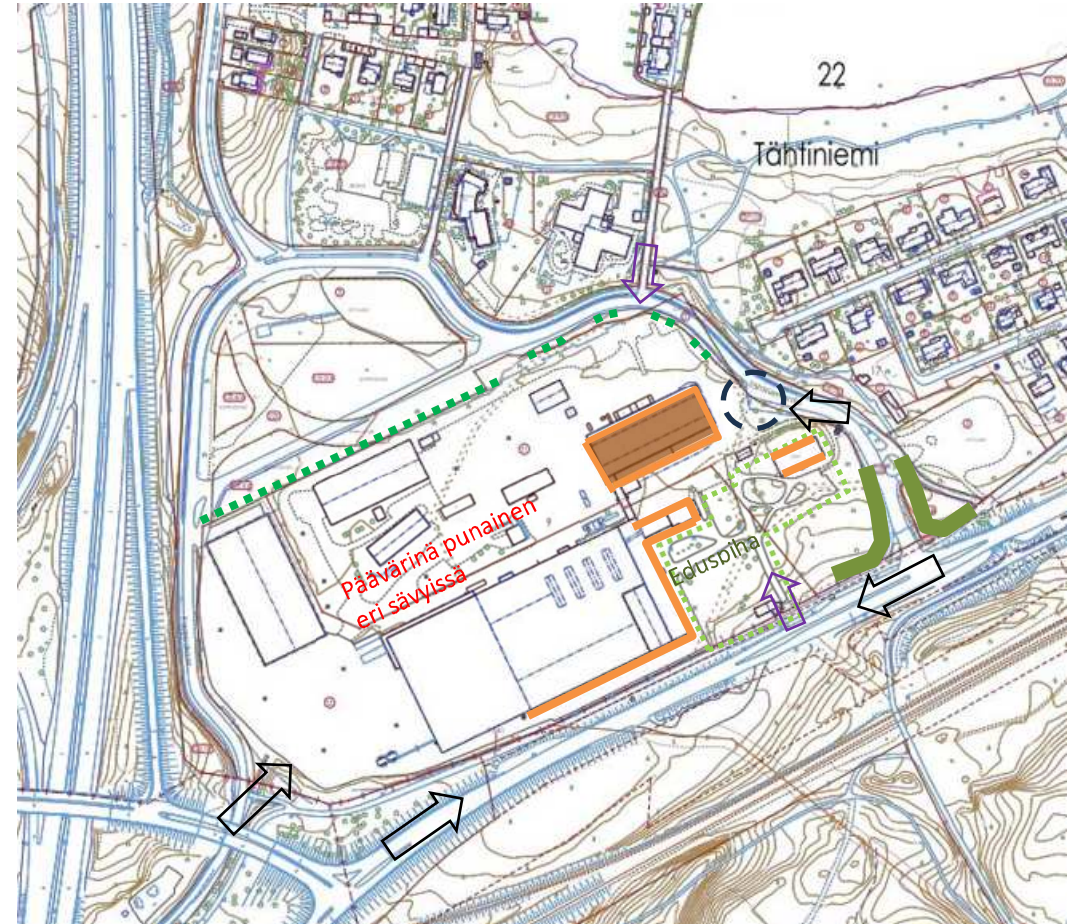
4.6 Yhteenveto




Tehdasalueen kohokotia ja kaupunkikuvallisia piirteitä

- Entisen Högfors Heinolan tehtaiden tiilirakennukset kertovat Heinolan teollisuuskaupungin luonteesta nykyisten valtaväylien varrella (ydinkeskustassa teollisuushistoria liittyy Kyminvirran vesistömaisemaan).
- Tehdasalueella on rakennusmassojen monimuotoisuutta, josta muodostuu pitkää matalaa julkisivua Lahdentien suuntaan ja pistemäinen kohokohta kattilahitsaamon korkeasta päädyistä Tähtiniementien katumaisemaan.
- Teollisuuden parissa tiilestä rakentaminen on pitkäaikainen perinne, johon liittyvät Högforsin 1950-luvulla rakennetut tuotantorakennukset, ja myös 1960-luvun konttorirakennus. Heinolassa rakennukset ovat koristeellisista detaljeista riisuttuja ja tiilen rinnalla käytettiin teräsbetonirakenteita.
- Ydinpiirteinä punatiilifasadit ja etenkin halleihin valoa antavien ikkunoiden volyyymi ja tyyli, josta modernit variaatiot konttorirakennusten julkisivuissa. Erikoispiirteinä, mutta ei ainutlaatuisena ajan teollisuusrakentamisessa, vierekkäisten kaariholvien käyttö korkean kattilahitsaamon katossa.
- Tehdasalueella puistomaiset alueet ovat tyypillisesti keskittyneet konttorirakennusten eduspihoille. Heinolassa on alkuperäinen eduspiha säilynyt kahden eri-ikäisen konttorirakennuksen välillä, vaikka alue on nykyään jaettu kahteen eri kiinteistöön. – Konttorirakennuksen eteläpuolelle on istutettu pieni tammimetsikkö (alueella on ollut myös Kymin metsäpuolen toimintaa)
- Tiiliset tuotanto- ja toimistorakennukset muodostavat harvinaisen yhtenäisen säilyneen kokonaisuuden, joka keskittyy eduspihan ympärille.
- Pääportin siirto Lahdentieltä Tähtiniementielle on heikentänyt alkuperäistä kokonaissuunnitelman ideaa. Entinen eduspihaan liittyvä sisääntuloväylä on vaihtunut autoliikenteelle mitoitettuun ajoporttiin [Tähtiniementien sisäkaarteessa]

KARTTASELITYS

-  Ylläpidettävä/vahvistettava piirre kaupunkikuvan näkökulmasta
-  Olemassa oleva näkymä, jossa merkittävänä elementtinä tehdasarkkitehtuuri
-  Alueen kohokohta, säilytetään näkymälinjoja rakennuksen ja katujen välillä
-  Kaupunkikuvassa tärkeät tiilifasadit; näkymien säilyminen
-  Nykyinen tehdasalueen portti



-  Suositellaan erilaisten tilojen/toimintojen leikkauslinjalle viherrakentamista; vihervyöhyke on luontevinta toteuttaa tehdasalueen ulkopuolelle (puurivit nurmialueella tai metsä/niittypohjainen harva puusto); – entisen kattilahitsaamorakennuksen kohdalle jätetään näkymälinjoja
-  Alkuperäinen eduspihaksi sisääntuloväylän ympärille suunniteltu vihralue
-  Vehreä ympäristö: Mänty-, koivu- ja tammipuuvaltainen puusto

5 Tehdasalueen rakennuskanta

Tehdasalueelta tehty alueinventointi päivitettiin ja täydennettiin. Lisäksi inventoitiin kolme rakennusta, jotka esitellään seuraavaksi omina kohteina. Lopuksi on kuvaukset alueen muusta rakennuskannasta.

Rakennusluettelo

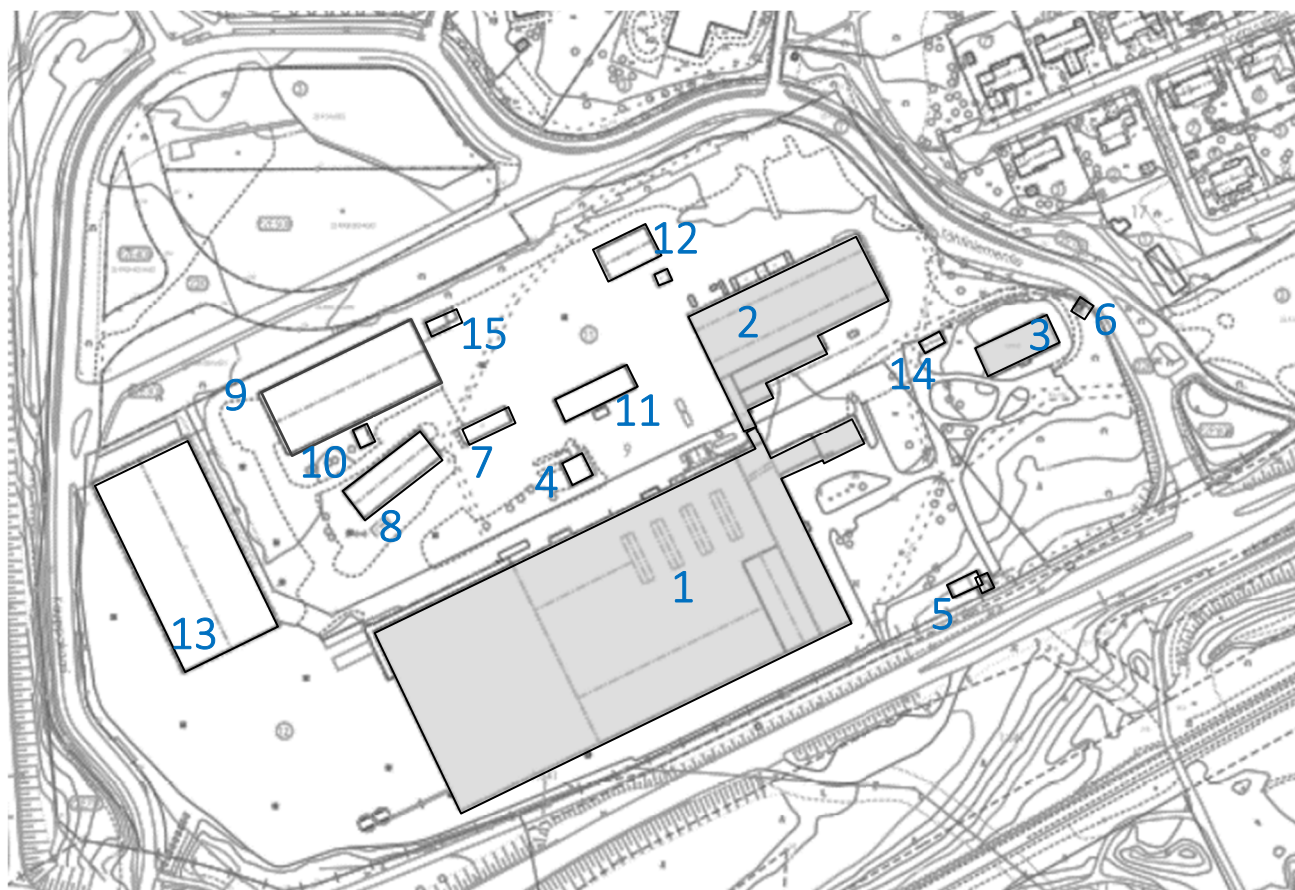
Nro Alkuperäinen käyttö

- 1 Levyradiaattoritehdas, konttori (1952-53, laajennettu 1954, 1957, 1964)
- 2 Kattilahitsaamo (1954, laajennettu 1955)
- 3 Konttorirakennus (1967)
- 4 Kaasulaitos (1953)
- 5 Portinvartijan rakennus (1957, laajennettu 1975)
- 6 Porttirakennus (1983)
- 7 Katos, putkivarasto (1961)
- 8 Radiaattorivarasto (1963)
- 9 Tehdasrakennus, levyhalli (1975)
- 10 Muuntamo (1975)
- 11 Viimeistelyhalli, maalaamo (2004)
- 12 Suolavarasto (2011-12)
- 13 Teollisuusvarasto (2000)
- 14 Autotalli (2000)
- 15 Sosiaalitalat (2004)

Voudinlahden rannasta, aallonmurtajalaiturilta, purettu tiiliseinäinen pumppamokoppi oli rakennettu 1956. Samoin lautarakenteinen ruokalarakennus, joka sijaitsi portinvartijan rakennuksen ja nykyisen konttorirakennuksen välissä.

Kulttuurihistoriallinen arviointi

Heinolassa on ollut mittavaa teollisuustoimintaa, mutta useimpien teollisuusalueiden rakennuskanta on uusiutunut. Poikkeuksena Högfors Heinolan valimoalue, jossa on edelleen kaikki alkuperäiset, arkkitehti Tor-Eric Herlerin 1950-luvun puolivälissä ja 1960-luvulla suunnittelemat tiiliset tehdas- ja konttorirakennukset. Niille on yhteistä rationalistinen, rakennustekniikan ja tilojen käyttötarkoituksen sanelema tyyli. Tuotantorakennusten punatiilisiä julkisivuja hallitsevat suuret välipuittein jaetut ikkunat, joihin on liitetty vaaleat kahi-tiilestä tehdyt välipilarit. Nauhafasadit liittyvät konttoritiloihin. Tehdashalleja hieman nuoremman konttorirakennuksen julkisivuissa on käytetty punatiilen rinnalla vaaleaa rouhepintaista vuorauslevyä. Tehdasalueen tiilifasadirakennuksista muodostuu yhtenäistä rakennettua ympäristöä Lahdentien ja Tähtiniementien varteen. Kooltaan ja rakennustavaltaan erilaiset tuotanto-, varasto- ja tekniset rakennukset keskittyvät taaemmaksi "ratapihalle" eli kattilatehtaaseen johtaneen pistoraiteen ympärille.



Kuva: Tehdasalueen rakennuskanta. / Pohjakartta, Heinolan kaupungin karttapalvelu.

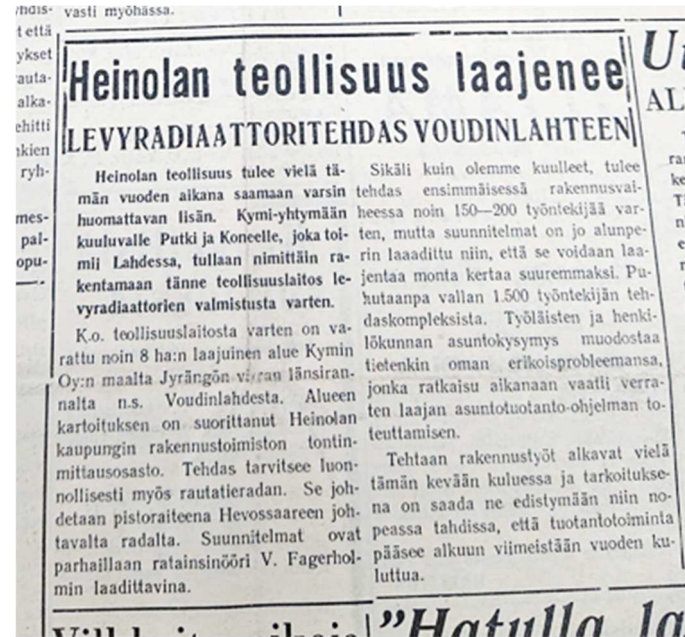
HÖGFORS OSANA KYMIÄ

Kymin Osakeyhtiön Högforsin Tehdas perusti tehtaan Heinolan pitäjään keskittääkseen levyradiaattoreiden valmistuksensa yhteen yksikköön. Yhtiöllä oli ollut levyradiaattoreiden valmistusta tytäryhtiö Putki ja Koneen tiloissa Lahdessa sekä Högforsin Tehtaan laitoksissa Karkkilassa. Högfors Heinolan toiminta alkoi 1953.

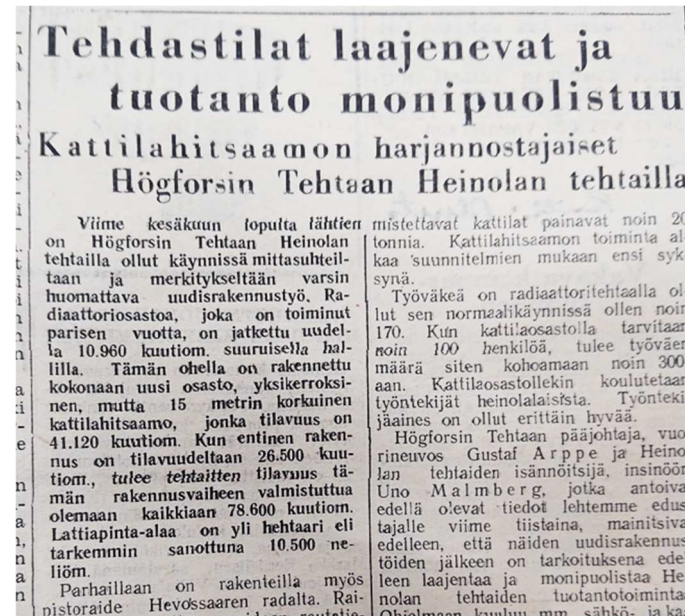
Högfors-yhtiön historia¹ alkoi 1820, jolloin Karkkilan eli silloisen Vihdin pitäjän Karkkilan kosken partaalle perustettiin vesivoimalla toimiva masuuni. Ruukille annettiin nimeksi Högfors. Vuonna 1842 masuunin ja valimon yhteyteen perustettiin mekaaninen verstaas eli konepaja. Toiminnan painopiste siirrettiin kokovalmistisiin, kuten valurautaisiin liesiin, 1880-luvun puolivälissä. Samoihin aikoihin tehdas aloitti kamiinatuotannon, mutta varsinainen lämpöteknillinen osasto perustettiin 1897. Högfors otti ensimmäisenä Suomessa, vuonna 1903, tuotantoon radiaattorit eli amerikkalaistyyliset lämmityspatterit. Seuraavana vuonna käynnistyi myös keskuslämmityskattiloiden valmistus.

Metalliteollisuusyrittäjä Högforsin Tehdas Oy siirtyi Kymi-yhtiön² omistukseen 1933. Puujalostusyhtiötä oli kiinnostanut erityisesti Högfors-yhtiön laajat metsävarat. Kymijoen koskien varteen 1800-luvun loppupuolella, Riihimäki–Pietari–radan valmistumisen jälkeen, perustetut Kymintehtaan (Kymmene Ab), Kuusankosken ja Voikkaan tehtaat olivat yhdistyneet vuonna 1904 Kymin Osakeyhtiö -nimiseksi yritykseksi. Uusi yhtiö oli suurin pohjoismainen paperivalmistaja ja se kasvoi edelleen vuosisadan alkupuolella tehdyillä yrityskaupoilla. Kymi-yhtiön omistukseen siirtyi useita puunjalostus- ja metsäteollisuusyhtiöitä, kuten Juantehdas Oy, Halla Oy, Verla, Kissakoski ja Läskelä Oy. Vuodesta 1936 lähtien yhtiön virallinen nimi oli Kymin Osakeyhtiö – Kymmene Aktiebolag, vuodesta 1976 Kymi Kymmene Oy.

Vuonna 1983 Kymi Kymmene Oy ja Oy Strömberg Ab yhdistettiin Kymi–Strömberg Oy -nimiseksi yhtiöksi.³ Fusionin jälkeen Heinolan tehdas kuului Strömbergin teollisuusryhmän lämpöteknisten tuotteiden osastoon; 1984 Heinolan tehtaan tuotantoon otettiin sähkökattilat. Jo 1986 fuusio purkautui, kun Strömberg myytiin ruotsalaiselle ASEA:lle. Seuraavana vuonna (1987) Kymi-yhtiö muutti nimensä Kymmene Oy:ksi⁴; yhtiö luopui muistakin metalliteollisuuden yksiköistään ja keskittyi yksinomaan puunjalostukseen. Heinolan tehdas jakautui vuosina 1986–87 Rettig Lämmölle, Sento Oy:lle, LPM:lle ja Ahlströmille. Tehtaalla jatkettiin lähinnä lämmönsiirtimien valmistusta. Vuonna 2007 uusi omistaja, Primaca Group Oy, fuusioi Heinolan tehtaat varkautelaisen Sahala Worksin kanssa. Högforsin Sahalan Heinolan konepajan toiminta ajettiin alas 2010. Vuonna 2011 osan tehdaskiinteistöstä osti Viitos-Metalli Oy (per. 1994), joka on lämpö- ja paineastiatekniikkaan erikoistunut konepaja. Radiaattoritehdas konttoritiloineen on Versowood Oy:n omistuksessa.



Kuva: Itä-Häme 1952.



Kuva: Itä-Häme 23.12.1954.

5.1 Rakennus nro 1

Tunnus	1022159988
Nykykäyttö	Versowood Oy:n liimapuutehdas
Rakennuttaja	Kymin Oy, Högforsin Tehdas
Käyttö	Levy- eli radiaattoritehdas, liesiosasto, varastoja, konttori
Suunnittelija	Arkkitehti Tor-Eric Herler, O/Y Teollisuusrakenne ⁵
Valmistunut	1952-53; laajennukset 1954, 1956 ja 1964; konttorisiiven laajennus 1957
Runko	Teräsbetoni, pilari-palkki; ulkoseinä mm. poltettu tiili + eriste + kahitiili tai 11/2 k kennotiilimuuraus
Sokkeli	Säästöbetoni, pesubetonilaatat
Julkisivut	Poltettu tiili, puhtaaksi muuraus (ristilimitys ½ k siirtymällä, ikkunoiden ylä- ja alapuolella pystytiilikivirivit), kahi-tiiltä ikkunapilarit; kivilaattoja tehtaan pääovien smyygeissä; rappaus päätykolmiossa; Minerit-aaltolevy (viimeisin laajennusosa)
Katto	Hyvin loiva harja (lähes tasa), pulpetti; raudoitettut Siporex-kattolaattaholvit
Kate	2-kertainen bitumihuopa, osassa pintakäsittely; kattolyhdyissä sementtikuitulevyt (Vartti)



Kuva: Tehdasrakennuksen korkea pääty ja pitkä julkisivu Lahdentien suuntaan. Korkeimman osan huonekorkeus on lähes 10 m. Julkisivumuuraus on tehty ristilimityksenä. Pulpettikattoisen siiven pyöröikkuna on korvattu suorakaideikkunalla.



Kuva: Tehtaan viimeisen laajennuksen julkisivuissa on enemmän Minerit-levyä kuin punatiiltä. Ikkunat tehtiin vanhan mallin mukaan. Räystäspeltti on kuparia.



Kuva: Nurmipintainen eduspiha rajautuu tehtaan matalaan osaan, jossa on toiminut väliaikaisesti piirustuskonttori, vuodesta 1968 tehtaan ruokala ja nykyään, uudistetuissa tiloissa, Erolan Kahvi ja Pulla -lounasravintola.



Kuva: Tehtaan eri-ikäiset osat muodostavat suuren hallitilan, jota rytmittävät betonipalkkeja kannattelevat betonipilarit. Hallitiloihin ei avaudu kattoikkunoita. Viimeisen käyttötarkoituksen yhteydessä on purettu muutamia pilareita.



Kuva: Erolan lounasravintolan eteistilaa. Tehtaan ikkunat ovat pääasiassa vanhoja. Ikkunan alla on pinta-asennettu Högforsin Kesto-radiaattori.



Kuva: Högforsin vanhassa konttorisiivessä on nykyään Versowoodin Heinolan metsäkonttori. Konttorisiiven ikkunat on uusittu.



Kuva: Vuonna 1957 rakennetun kaksikerroksisen konttorisiiven pääsisäänkäynnin yhteydessä on säilynyt alkuperäisiä elementtejä, kuten pylväs, metallikaide ja kivilaatat.



Kuva: Konttorin sisäänkäynti on korkeamman osan kulmalla. Sisätilat on peruskorjattu 1950-luvun tyyliä mukaillen. Alkuperäisinä säilyneisiin rakennusosiin kuuluu sisääntuloaulasta toiseen kerrokseen nouseva kiertoporras ja sen kaide.



Kuva: Tehtaan matalan konttorisiiven ja vanhimman tehdashallin katot ja savupiippu. Päädyn ikkuna-aukkoihin on äskettäin asennettu levyt.



Kuva: Konttorisiipi rakennettiin samaan aikaan radiaattoritehtaan kanssa. Kaksikerroksinen laajennusosa on tehty 1957.



Kuva: Radiaattoritehtaan ja kattilahitsaamon välinen matala yhdyskäytävä.

5.2 Rakennus nro 2

Tunnus	1022159900
Nykykäyttö	Teollisuusrakennus
Rakennuttaja	Kymin Oy, Högforsin Tehdas
Käyttö	Kattilahitsaamo
Suunnittelija	Arkkitehti Tor-Eric Herler, O/Y Teollisuusrakenne, Helsinki
Valmistunut	1954, Teknisen konttorin laajennus 1955.
Runko	Tiili ja teräsbetoni; ulkoseinä ½ k tiili, vuorivilla, ½ k kahi-tiili; betonipilarit
Sokkeli	Betoni, pesubetonilaatat
Julkisivut	Poltettu tiili, puhtaaksi muuraus; slammaus; ikkunapilarit kahi-tiili
Katto	Raudoitettut Siporex-kattolaattaholvit, betonikaaret, vetotangot
Kate	2-kertainen bitumi, myöh. tehty pintakäsittelyjä



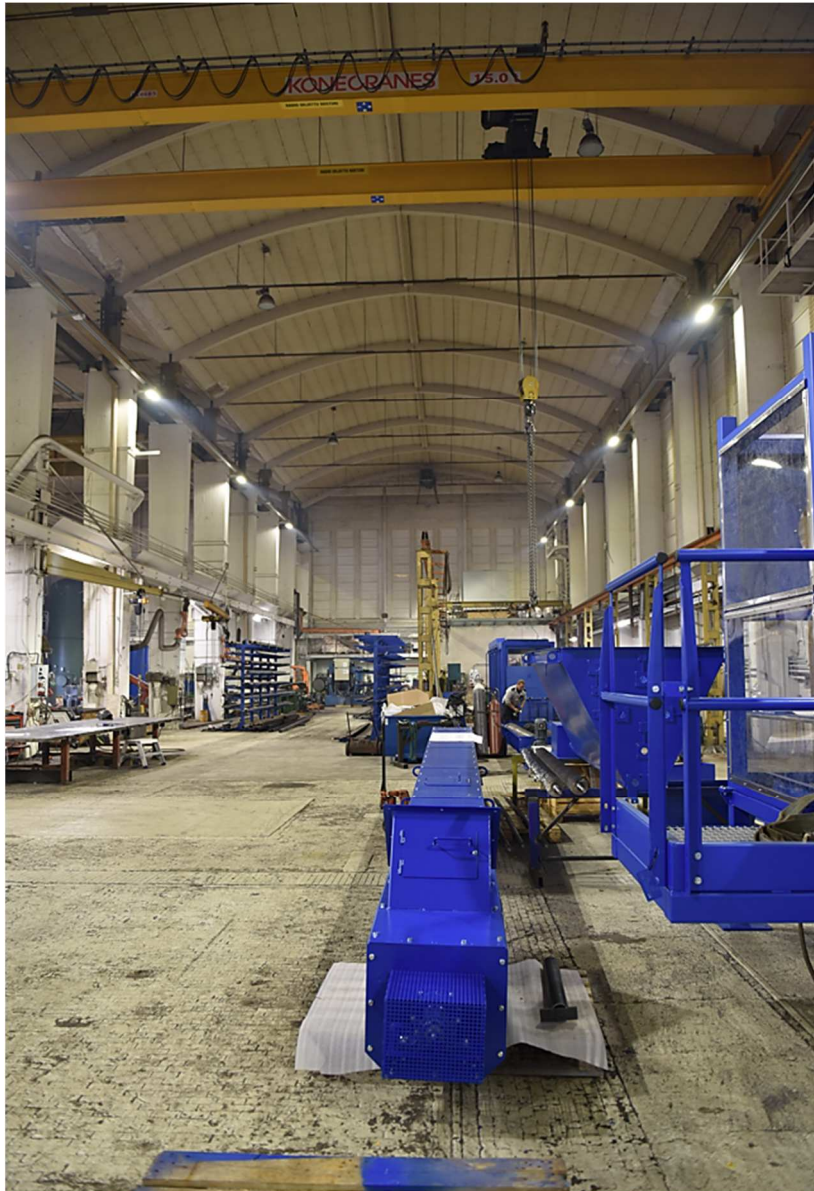
Kuva: Rakennuksen punatiiliseinä ja juoksulimityksellä, seinissä ½ kiven ja ikkunoiden väleissä ¼ k siirtymällä. Ikkunapilarit ovat kahi-tiiltä. Ikkunapuitteet ovat vanhat.



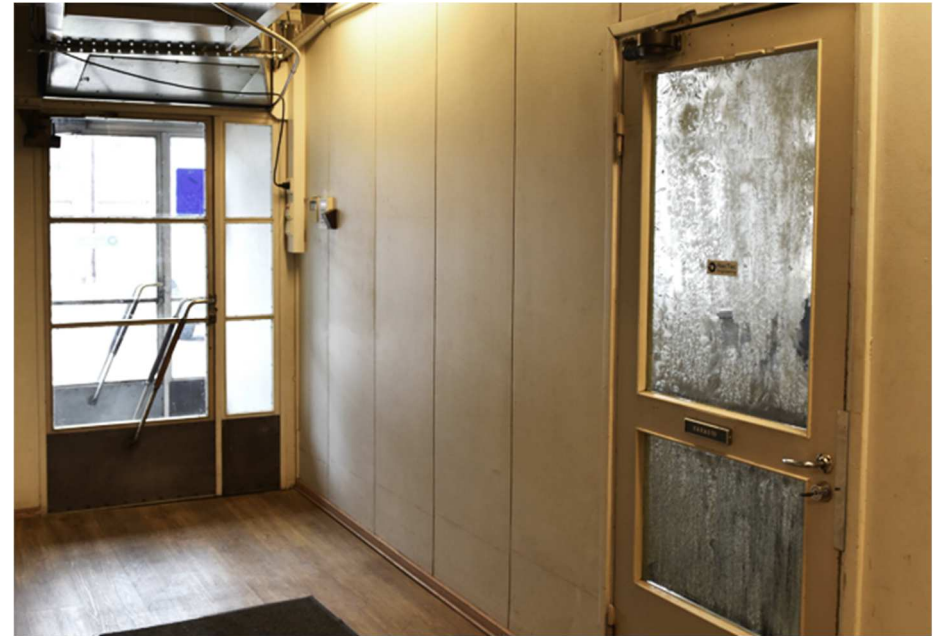
Kuva: Entisen kattilahitsaamon pääty on noin 33 metriä leveä. Suuret oviaukot on tehty jälkeen päin. Alkuperäinen hallinovi oli kuvassa näkyvistä vasemmanpuoleisen oven kohdalla, mutta sen yläreuna ylsi niukasti toisen ikkunaruudun tasolle.



Kuva: Tehdusrakennuksen pitkä luoteissivu avautuu suunnitellun kauppaa-alueen suuntaan. Välille jää avointa tehdspihaa ja rajalla kasvavaa puustoa.



Kuva: Tehdashalli (korkeus n. 15 m) on kaksilaivainen, sivuilla ja keskellä on jyrkät pilarit, vetotangot kiinnittyvät holvikaton kaariin ja ylinnä näkyvät raudoitettut Siporex-kattolaatat.



Kuva: Toimistopuolen tuulikaappi ja käytävä. Vanhat ovet, painikkeet ja vetimet.



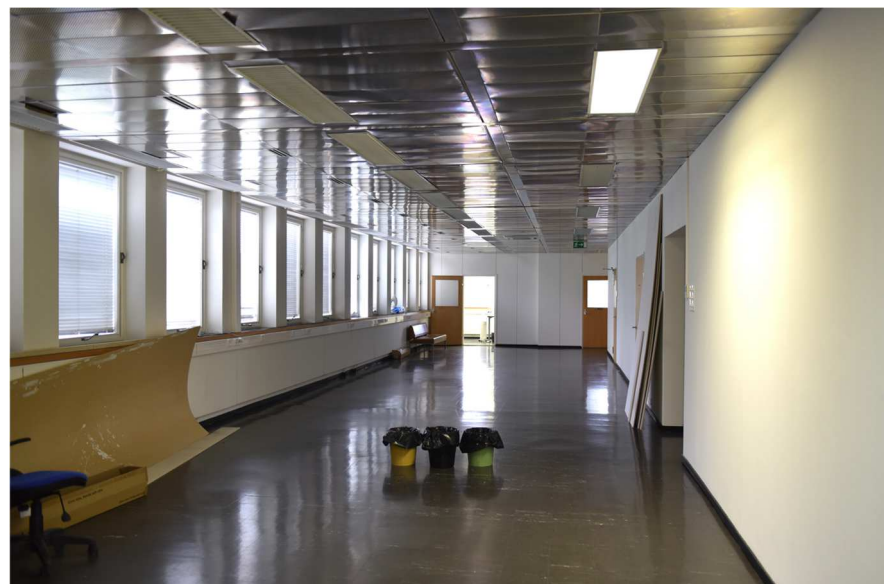
Kuva: Tehtaan sisälle tuleva raide (ei enää yhteydessä Lahden rataan).

5.3 Rakennus nro 3

Tunnus	1022159922
Nykykäyttö	Viitos-Metalli Oy:n toimistorakennus
Rakennuttaja	Kymin Oy, Högforsin Tehdas
Käyttö	Konttorirakennus
Suunnittelija	Arkkitehti Tor-Eric Herler, O/Y Teollisuusrakenne, 1966
Valmistui	1967
Runko	Teräsbetoni, kantavat seinät (levy tai reikätiili + Otsolevy + 200 mm betoni + rappaus)
Sokkeli	Betoni; Pesubetoni (rouhepinta)
Julkisivut	Poltettu tiili puhtaaksi muuraus; valkosementtinen rouhepintainen julkisivulevy, kuparipelti
Katto	Tasakatto (kourut)
Kate	2-kert. bitumihuopa; räystäillä kuparipelti



Kuva: Konttorirakennus rakennettiin Högfors Heinolan tehdasalueelle samana vuonna, kun Heinolasta tuli Högforsin lämpöteknisen osaston pääpaikka.⁶ Tuolloin suurin osa osaston suunnitteluryhmästä siirtyi Karkkilasta Heinolaan, myös osaston johto.



Kuva: Piirustuskonttorin tila. Kaikissa kerroksissa on vaakasaranoidut kiertoikkunat.



Kuva: Konttorirakennus on kumpareella, tuotantorakennuksia hieman ylempänä. Rakennuksen ja Tähtiniementien välissä on metalliverkkoaitaa.

5.4 Muu rakennuskanta



Kuva: Nro 4 Kaasunkehityslaitoksessa (ei tunnusta, Tor-Eric Herler 1952) oli oma huone hapen jakelulle, happipulloille ja karbidille sekä iso huone asetyleenin kehitykselle. Tiilirakennuksessa on loiva pulpettikatto ja tasapäädyt. Ikkunapilarit ovat kahi-tiiltä, kuten muissakin tiilirakennuksissa. Myöhemmin tehty muutoksia luoteisjulkisivun oviaukkoihin.



Kuva: Levyradiaattorit tehdas ja oikealla kaasulaitos.



Kuva: Nro 5 Portinvartijan rakennus (1022159999) toimi viimeksi tehtaan terveysasemana, nykyään tyhjiällä (varasto). Laajennusosan (1975) ja vanhan puolen yhtymäkohta erottuu tiilimuurauksessa. Portti jäi käytöstä 1980-luvulla.



Kuva: Nykyinen tehtaan portti tehtiin Tähtiniementien varteen 1983, samalla rakennettiin henkilöportin viereen porttikoppi (nro 6). Seinärakenne: tiili, rako, tuulensuojalevy, villa, runkotolpat, höyrysulku ja lujalevy. Katteena Vartti-levyt.



Kuva: Nro 7 putkivarasto (ei tunnusta). Taustalla tehdasrakennus nro 9.



Kuva: Nro 10 muuntamo ja nro 9 tehdasrakennus (1022159911) eli entinen kokoonpanohalli.



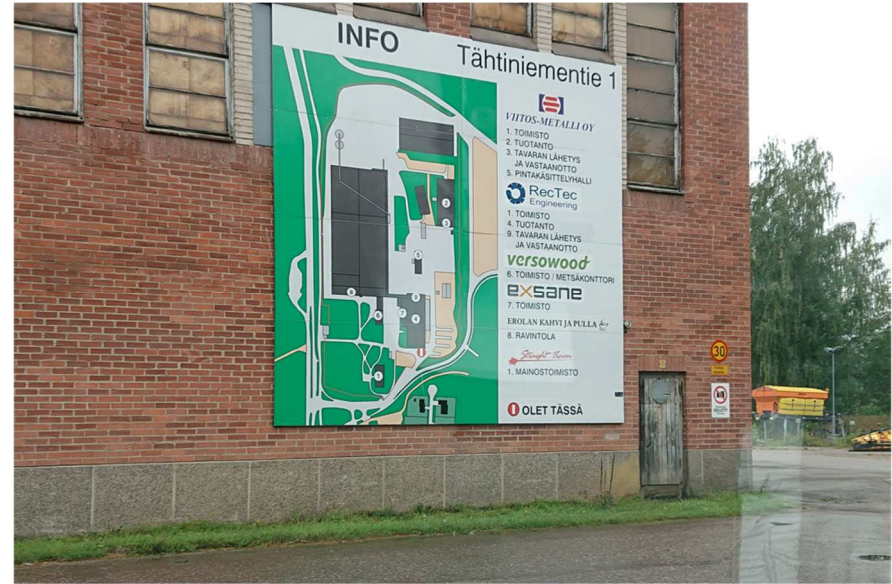
Kuva: Nro 8 Radioattorivarasto (1022159933, RL 1962). Ulkoseinissä on viistopintainen vaakalaudoitus jiirinurkin.



Kuva: Nro 9 tehdasrakennuksessa (1022159911, RL 1975) on peltikatto, profiloitu muovipintainen? teräslevy (alkuperäinen punainen väri kauhtunut pois), betonisokkeli ja teräskarmi-ikkunat. Vesikattoa kannattelevat teräsristikot.



Kuva: Nro 11 maalaamo (1022159955, 2004), taustalla kattilahitsaamo.



Kuva: Tehdasalueen opastaulu.



Kuva: Nro 12 suolavarasto (102216000A)



Kuva: Tehdasrakennus nro 9 ja suolavarasto nro 11 sijaitsevat lähinnä suunniteltua kauppa-aukiota.

6 Lähteet

ARKISTOT

HEINOLAN KAUPUNGIN ARKISTOT
Asemakaavat
Rakennusluvut

HEINOLAN KAUPUNGINMUSEON KUVA-ARKISTO
Valokuva

WWW-SIVUT

Kymmene. Wikipedia.
<https://fi.wikipedia.org/wiki/Kymmene#Str%C3%B6mberg-fuusio>

Valtatie 4
https://www.mattigronroos.fi/w/index.php/Valtatie_4

Vanhat painetut kartat, Maanmittauslaitos
<http://vanhatpainetutkartat.maanmittauslaitos.fi/>
Peruskartta 3112 08, julkaistu 1965.

VIITTEET

¹ Kuutsa et al. 2020, 4, 49, 55, 75, 110–111.

² Kymmene. Wikipedia.

³ Kuutsa et al. 2020, 341

⁴ Kymmene. Wikipedia.

⁵ Suomen korkeakouluinsinöörit ja arkkitehdit 1956, 212–213. Tor-Eric Petrell Herler (synt. Uusikaarlepyy 1910) oli valmistunut arkkitehdiksi 1939, teki opintomatkoja Ruotsiin 1949 ja

KIRJALLISET LÄHTEET

Heinola: 200 vuotta Heinolan residenssin perustamisesta. Heinola: Heinolan kaupunki, 1976.

Heinola-kirja. [Heinola]: Heinolan nuorkauppakamari, [1972].

Itä-Häme, 1952 ja 1954.

Kuutsa, Tommi & Viitala, Janne 2020: Raudasta syntynyt: Högforsin historia 1820–2020. Karkkilan ruukkimuseo Senkan julkaisuja 8. [Karkkila]: Suomen valimomuseosäätiö.

Kymin Osakeyhtiö 1872–1972 Kymmene Aktiebolag. 1972. Helsinki: Kymin osakeyhtiö, 1972.

Suomen korkeakouluinsinöörit ja arkkitehdit 1956. Helsinki: Suomalaisen Teknikkojen Seura ja Tekniska Föreningen i Finland.

Haastattelut

Petri Liikanen, Viitos-Metalli, Heinola

Marko Järvinen, Versowood, Heinola

Pasi Kormano, RecTec Engineering

1954. Aloitti työntekijänä Gösta Juslinin toimistossa 1939, siirtyi Ragnar Wessmanin toimistoon 1939 ja Kankaan Paperitehtaan palvelukseen 1940, josta sosiaaliministeriön rakennusosastolle 1941 ja Oy Otia Ab:n palvelukseen 1942. Vuodesta 1954 työskenteli Oy Teollisuusrakenne – Industrikonstruktion Ab:ssa.

⁶ Kuutsa et al. 2020, 226.