

# JÄRJESTÄMISSUUNNITELMA PÄIJÄT-HÄMEEN TYÖLLISYYSALUE

(Asikkala, Hartola, Heinola, Hollola, Iitti, Kärkölä, Orimattila, Padasjoki ja Sysmä.)

# Sisällysluettelo

1.	Johdanto ja palveluiden järjestämisen pääperiaatteet .....	4
1.1	Päijät-Hämeen työssäkäyntialue .....	5
1.2	Päijät-Hämeen työllisyysalue .....	6
2.	Maakunnan vetovoiman ja elinvoiman edistäminen TE-uudistuksessa ja sen jälkeen.....	8
2.1.	Kahden työvoimaviranomaisen yhteistyö Päijät-Hämeessä.....	9
3.	Tehtävien hoitamiseen varattavat resurssit ja niiden kohdentuminen .....	12
3.1	Taloudelliset voimavarat .....	12
3.2	Yhdenvertaiset palvelut .....	14
3.3	Henkilöresurssit.....	14
3.4	Jaettuja resursseja ja toimintoja .....	16
4.	Laissa tarkoitettujen palvelujen tuottamista ja kohdentamista koskevat ratkaisut .....	17
4.1	Palveluhankinnat.....	18
4.1.1	Päijät-Hämeen dynaaminen hankintarengas keinona uudistaa palvelumarkkinoita.....	19
4.2	Kohderyhmien huomioiminen palvelujen tuottamisessa .....	21
4.2.1	Esimerkki nykytilasta Päijät-Hämeen työllisyysalueen kuntien työ- ja toimintakyvyn arvioinnista pitkäaikaistyöttömille.....	22
4.3	Työnantaja- ja yrityspalvelujen järjestäminen .....	22
5	Toimipisteiden määrä ja sijoittuminen.....	24
6	Yhteistyötahot ja –muodot .....	26
7	Työperäisen maahanmuuton, työvoiman ja työpaikkojen kohtaannon sekä työvoiman liikkuvuuden edistäminen.....	31
7.1	Työperäisen maahanmuuton edistäminen .....	31
7.2	Työvoiman ja työpaikkojen kohtaannon sekä liikkuvuuden edistäminen .....	31
8	Varautuminen rakennemuutostilanteisiin.....	34

## **Liite 1 Yhteistoimintasopimus Päijät-Hämeen työllisyysalue**

## **Liite 2 Palveluiden järjestäminen Päijät-Hämeen työllisyysalue**

## **Liite 3 Aiesopimus Päijät-Hämeen maakunnan kahden työvoimaviranomaisen yhteistyöstä**

Tämä dokumentti on lain työvoimapalvelujen järjestämisestä mukainen järjestämissuunnitelma Päijät-Hämeen työllisyysalueen työvoimaviranomaista koskien.

Lain työvoimapalvelujen järjestämisestä 23.3.2023/380 15 § mukaan kunnilla on ilmoitusvelvollisuus työvoimapalveluiden järjestämiskäytännöistään 31.10.2023 mennessä. Ilmoitus on toimitettava työ- ja elinkeinoministeriölle kahden viikon kuluessa päätöksen tekemisestä. Ilmoituksen on sisällettävä järjestämissuunnitelma, mistä selviää:

- 1) taloudelliset ja henkilöstövoimavarat
- 2) palveluiden tuottamista ja kohdentamista koskevat ratkaisut
- 3) toimipisteet
- 4) yhteistyötahot ja muodot
- 5) työperäisen maahanmuuton, työvoiman ja työpaikkojen kohtaannon sekä työvoiman liikkuvuuden edistäminen ja
- 6) varautuminen rakennemuutostilanteisiin.

Suunnitelmassa ja päätöksissä esitettäisiin Päijät-Hämeen maakuntaan kahta työvoimaviranomaista. Lahden kaupunki toimisi järjestämisvastuullisena omalta osaltaan sekä muu Päijät-Häme muodostaisi oman työllisyysalueen, jonka vastuukuntana olisi Hollola. Alueet tulisivat tekemään tiivistä yhteistyötä palveluiden järjestämisessä ja tuottamisessa tässä suunnitelmassa esitetyllä tavalla. Yhteistyö sisältäisi yhteisen työllisyyden edistämisen ohjelman sekä pysyvän rakenteen sen ohjaamiseen, toimeenpanoon sekä operatiivisen yhteistyön tekemiseen.

**Dokumentti on luonteeltaan päivittyvä. Tässä järjestämissuunnitelmassa esitetyt asiat vastaavat valmistelutilannetta 25.9.2023.**

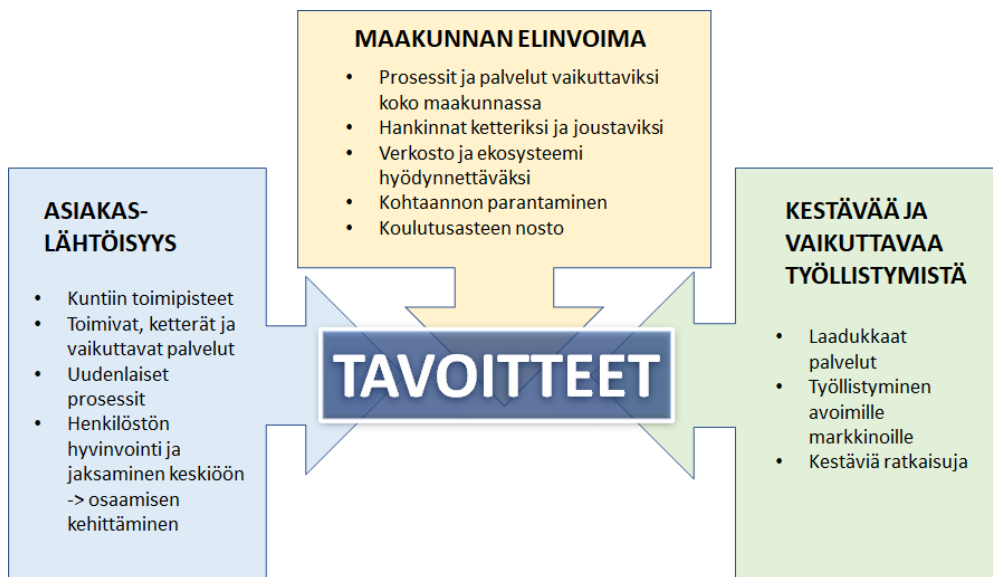
Järjestämissuunnitelmaa tullaan täsmentämään ja kehittämään TE-uudistuksen valmistelun edetessä. **Suunnitelma ei ole sitova dokumentti vaan toimii läpileikkauksena valmistelun tilanteeseen ja näin työllisyysalueiden perustamista koskevan arvioinnin ja päätöksenteon tukena.** Valmistelussa ja tulevien toimintamallien suunnittelussa tullaan osallistamaan niin henkilöstöä kuin eri toimijoita ja sidosryhmiä työllisyyden kentällä.

# 1. Johdanto ja palveluiden järjestämisen pääperiaatteet

Työvoima- ja elinkeinopalvelut siirtyvät valtiolta kunnille tai kuntien muodostamille yhteistoiminta-alueille vuoden 2025 alusta alkaen. Uudistuksen tavoitteena on vahvistaa työllisyyttä ja lisätä työ- ja elinkeinopalvelujen saatavuutta sekä vaikuttavuutta tuomalla palvelut lähemmäksi asiakasta ja kytkemällä palvelut tiiviiksi osaksi kuntien ekosysteemiä. Tällä tavoin voidaan tukea alueen kilpailukykyä ja elinvoimaa. Näin saadaan myös maakunnallinen elinvoima uuteen nosteeseen.

Päijät-Hämeen maakuntaan on muodostumassa kaksi työvoimaviranomaista Päijät-Hämeen työllisyysalue sekä Lahden kaupunki. Tämä järjestämissuunnitelma on kirjoitettu erityisesti Päijät-Hämeen työllisyysalueen näkökulmasta, mutta siinä kuvataan myös yhteistyötä muiden työvoimaviranomaisten kanssa niin maakunnan sisällä kuin myös maakuntarajojen ulkopuolella.

Päijät-Hämeen työllisyysalueen visiona on **vaikuttavat lähipalvelut**, joissa asiakas on keskiössä. Lähipalveluista saadaan vaikuttavampia hyödyntämällä entistä tehokkaammin paikallista ekosysteemiä sekä paikallisia erityispiirteitä.



Kuvio 1, Tavoitteet määritelty kuntien työllisyyshenkilöiden kanssa Vento & Pernun pitämässä 4/23 työpajassa.

Toiminnan suunnittelu on lähtenyt liikkeelle kestävien ja taloudellisten ratkaisujen löytämisestä, niin järjestäjän kuin asiakkaan näkökulmasta. Huomiota tullaan kiinnittämään sujuviin prosesseihin ja vaikuttaviin palveluihin niin, että asiakas työllistyy ja pysyy työssä. Toimintaa rakennetaan miettien, mitä tuotetaan itse ja mitä hankitaan kumppaneilta. Kehittämisen keskiössä on jatkuvan kehittämisen -malli ja yhteistyön tekeminen kumppanien kanssa. Kestäviä ratkaisuja haetaan varsinkin maakunnallisesti esimerkiksi Lahden kaupungin kestävien kumppanuuksien mallin mukaisesti.

Lahden kaupungin järjestämissuunnitelmassa kestävät kumppanuudet on avattu seuraavanlaisesti: *Kestävät kumppanuudet tulevat olemaan tulevaisuudessa työvoimaviranomaisten toiminnan kulmakivi. Nykyisen hallituksen on tarkoitus laajentaa työvoimaviranomaisen ja palvelun tuottajien mahdollisuuksia hyödyntää tietoa toiminnan vaikuttavuuden sekä työnhakijoiden palvelunohjauksen tehostamiseksi. Tulevien*

työvoimaviranomaisten tulee mm. kartoittaa järjestelmällisesti pk-yritysten piilotyöpaikat, avaamaan yrityksiltä kerätyn tiedon piilotyöpaikoista kiinnostuneille toimijoille ja edistämään siten uusien työpaikkojen syntymistä. Tämän hallituskauden aikana tullaan selvittämään ja ottamaan käyttöön toimintatavat, joilla yksityiset työnvälitysyrietykset saavat tarpeelliset tiedot työttömistä työnhakijoista. Kestävillä kumppanuuksilla ja laajalla yhteistyöllä sekä hyödyntämällä koko kunnan ekosysteemikenttää tulevat työvoimaviranomaiset voivat rakentaa uudenlaisia keinoja kohtaanto-ongelman ja osaavan työvoiman saatavuuden ratkaisemiseksi.

## 1.1 Päijät-Hämeen työssäkäyntialue

Päijät-Hämeen kunnat kuuluvat Sysmää, Hartolaa ja Iittiä lukuun ottamatta Lahden työssäkäyntialueeseen. Iitti kuuluu Kouvolan työssäkäyntialueeseen, Sysmä ja Hartola eivät kuulu mihinkään työssäkäyntialueeseen (tilastokeskuksen määritelmä).



Havainnekuva: Päijät-Hämeen ja lähialueiden työssäkäyntialueet ja valmisteilla olevat työllisyysalueet.

Päijät-Hämeen työssäkäyntialue ei siis ole yhtenäinen kokonaisuus maakunnan näkökulmasta. Tämä on nähtävissä mm. siinä, että noin kolmannes litin työssäkäyvistä käy Päijät-Hämeen alueen ulkopuolella töissä. Myös eteläisen alueen Kärkölästä ja Orimattilasta käydään ahkerasti Päijät-Hämeen ulkopuolella töissä. Toisaalta pohjoisessa Hartolasta käydään eniten töissä Sysmän puolella ja Sysmästä lähes yhtä paljon Lahdessa, Heinolassa ja Hartolassa.

## Pendelöinti alueella (2021)

Työpaikan kunta (sarakeet)	Asikkala	Heinola	Hollola	Kärkölä	Lahti	Orimattila	Padasjoki	Iitti	Hartola	Sysmä	Alueen sisäinen pendelöinti yhteensä	Alueen ulkopuolelle pendelöinti yhteensä	Alueen ulkopuolelle pendelöivät (%)
↓ Asuinkunta (rivit)													
Asikkala	1426	54	120	5	480	15	92	3	3	20	2616	309	10,6 %
Heinola	54	4433	61	8	1 142	24	3	8	60	23	5816	543	8,5 %
Hollola	120	119	2889	204	4754	173	13	10	6	7	8295	1224	12,9 %
Kärkölä	1	8	88	818	342	28	0	1	0	0	1286	466	26,6 %
Lahti	480	881	2038	317	36614	959	37	127	15	24	41492	6454	13,5 %
Orimattila	15	46	148	39	1894	2875	3	19	0	2	5041	1370	21,4 %
Padasjoki	92	16	10	4	129	4	542	0	0	2	699	138	14,7 %
Iitti	3	37	18	4	356	32	0	1221	0	1	1 672	817	32,8 %
Hartola	3	5	4	0	41	1	0	0	587	63	777	119	13,3 %
Sysmä	24	56	9	1	84	6	2	0	67	777	1026	103	9,1 %
Kuntaan pendelöinti alueelta yhteensä	2 220	5 751	5345	1 400	46 281	4 132	645	1 389	738	919			
Kuntaan pendelöinti muualta (yht.)	114	466	517	180	4591	471	81	560	155	62			
Alueen ulkopuolelta työssäkäyvien osuus	4,9 %	7,5 %	8,8 %	11,4 %	9,9 %	10,2 %	11,2 %	28,7 %	17,4 %	6,3 %			

Kuvio 2, Tilastokeskus pendelöintitilasto 2021, Vento & Pernu työllisyys oy.

### 1.2 Päijät-Hämeen työllisyysalue

Päijät-Hämeen työllisyysalueeseen kuuluvat Asikkalan, Hartolan, Hollolan, Iitin, Kärkölan, Padasjoen ja Sysmän kunnat sekä Heinolan ja Orimattilan kaupungit. Työllisyysalueella kuntalain (410/2015) 52 §:n mukaisesti vastuukuntana on Hollolan kunta.

Työllisyysalueelle perustetaan työllisyyslautakunta kuntalain 52 §:n mukaisesti. Kyseisessä työllisyyslautakunnassa on yhteistoiminta-alueen kuntien edustus seuraavasti:

- Hollolan kunnalla on lautakunnassa 3 jäsentä ja heillä henkilökohtaiset varajäsenet.
- Heinolan ja Orimattilan kaupungeilla on lautakunnassa kummallakin 2 jäsentä ja heillä henkilökohtaiset varajäsenet.
- Asikkalan, Hartolan, Iitin, Kärkölan, Padasjoen ja Sysmän kunnilla on kaikilla lautakunnassa 1 jäsen ja henkilökohtainen varajäsen.

*Kullakin sopimuskunnalla on työllisyyslautakunnassa yksi jäsen ja yksi varajäsen jokaista alkavaa 10 000 asukasta kohti. Jäsenmäärä per sopimuskunta määritetään valintapäätöstä edeltävän vuoden (31.12.) asukasluvun mukaan.*

Tehtävien hoidosta järjestämisvastuussa oleva Hollolan kunta vastaa järjestettävien palvelujen ja muiden toimenpiteiden:

- 1) yhdenvertaisesta saatavuudesta;
- 2) tarpeen, määrän ja laadun määrittelemisestä;

- 3) tuottamistavasta;
- 4) tuottamisen valvonnasta;
- 5) viranomaiselle kuuluvan toimivallan käyttämisestä.

Työ- ja elinkeinopalveluiden järjestämisestä annettu laki (380/2023) mahdollistaa viranomaiselle kuuluvan toimivallan siirtämisen työllisyysalueen muille kunnille sekä muille työvoimaviranomaisille sopimuksellisesti. Mahdollisesta toimivallan siirtämisestä sovitaan erikseen. Toiminnan käynnistymis- ja vakiinnuttamisvaiheessa lähdetäänkin siitä, että viranomaistehtävät ja vastuut ovat selkeät ja yksissä käsissä.

- Organisoituminen tehdään siten, että toimivalta- ja vastuusuhteet ovat selkeät ja valvontavastuu näistä Hollolan kunnalla.
  - Viranomaistehtävien siirtäminen muihin työllisyysalueen kuntiin tai muille työvoimaviranomaisille arvioidaan vuosittain talousarvion yhteydessä, erikseen määriteltävien palvelusopimusten puitteissa.
    - Sopimukseen kuvataan viranomaistehtävät erikseen.
  - Tämän lisäksi määritellään tavoitteet ja mittarit sekä käytettävät työmenetelmät ja -välineet, osaamisvaatimukset sekä resurssointi, joiden puitteissa sopimukset voidaan solmia.

## 2. Maakunnan vetovoiman ja elinvoiman edistäminen TE-uudistuksessa ja sen jälkeen

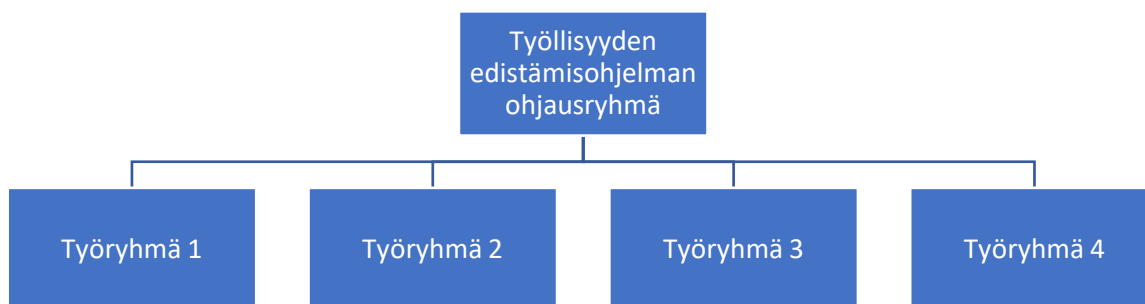
Maakunnassa tehdään yhteinen työllisyyden edistämishjelma Päijät-Hämeen työllisyysalueen ja Lahden kaupungin välillä. Yhteisessä työllisyyden edistämishjelmassa huomioidaan työvoimaviranomaisten erityispiirteet ja järjestämissuunnitelmat. Työvoimaviranomaiset eroavat esimerkiksi vieraskielisten määrään, työttömyyden rakenteen, työttömien ikäprofiilin suhteen sekä lähipalveluiden järjestämisen suhteen. Työvoimaviranomaiset tunnistavat eroavaisuuksista huolimatta tarpeen kiinteälle yhteistyölle.

Työllisyyden edistämishjelma täydentää alueiden laatimia järjestämissuunnitelmia yliajueellisten tarpeiden täyttämisen osalta.

Työllisyyden edistämishjelma tähtää seuraavien tavoitteiden edistämiseen yliajueellisesti:

- työtä hakevien työllistymismahdollisuuksien parantaminen,
- maakunnan työvoimaviranomaisten toiminnan kehittäminen,
- osaavan työvoiman saatavuus,
- osajien maahanmuuton edistäminen,
- valtion ja työvoimaviranomaisten välisen yhteistyön toteuttaminen,
- työvoimajalvelujen tiedonhallinnan ja digitalisaation kehittäminen,
- uuden yritystoiminnan syntyminen ja yritysten toimintaedellytyksien kehittäminen sekä
- muita työllisyyden edistämiseksi tarpeellisia tavoitteiden edistäminen.

Työllisyyden edistämishjelma sisältää ohjelman johtamiseen, koordinointiin ja toimeenpanoon perustetaan työvoimaviranomaisten edustajista koostuvan ohjausryhmän sekä tarvittavat valmistelu- ja koordinaatiotyöryhmät osa-alueittain operatiiviseen yhteistyöhön. Työvoimaviranomaisten välisessä yhteistyössä sitoudutaan tarkastelemaan tietoja työllisyyden edistämisen toteutumisesta työvoimaviranomaisten toimialueella suhteessa valtakunnallisiin tavoitteisiin ja alueen työllisyyden edistämisen toimintaympäristöön.



*Kuvio 3. Työllisyyden edistämishjelman ja kahden alueen yhteistyön ohjausrakenne. Yhteistyön työryhmät perustetaan valmistelun edetessä / toiminnan alkaessa.*

Maakunnan elinvoiman nosto vaatii maakunnan molemmilta työvoimaviranomaisilta toimia alueen veto-, lumo- ja pitovoimatekijöiden edistämiseksi. Niiden löytäminen, edistäminen ja kehittäminen hyödyttävät



koko maakuntaa. Nämä ovatkin teemoja, joihin tartutaan molempien työvoimaviranomaisten taholta yhteisen ohjelman ja muun vahvan yhteistyön avulla. On kaikkien kymmenen kunnan etu, että Päijät-Hämeestä tulee maakuntana vetovoimaisempi niin työnantaja-asiakkaiden kuin henkilöasiakkaidenkin näkökulmasta.

## 2.1. Kahden työvoimaviranomaisen yhteistyö Päijät-Hämeessä

Päijät-Hämeen kunnat ovat tunnistanee tarpeen tehdä vahvaa sopimuksellista yhteistyötä TE-palvelujen tuottamiseen ja järjestämiseen liittyvissä asioissa maakuntaan esitettävien kahden työvoimaviranomaisen välillä. Yhteistyön tavat ja tasot tulevat tarkentumaan, kun alueet vahvistetaan ja tulevan toiminnan ja yhteistyön suunnittelu etenee yksityiskohtiin. Tässä valmisteluvaiheessa lokakuussa 2023 yhteistyö Päijät-Hämeen kahden työvoimaviranomaisen kesken voidaan erotella viiden eri otsikon alle.

Henkilöasiakaspalveluiden järjestämisessä yhteistyötä tullaan tekemään rajatusti, sillä Päijät-Hämeen työllisalueella korostuu lähipalveluiden tarjoaminen kaikissa työllisyysalueen kunnissa, kun taas Lahden kaupungin osalta palvelumalli nojaa vahvasti ns. massapalveluun. Näistä palvelumallieroista huolimatta yhteistyötä tullaan tekemään palveluhankinnoissa sekä viestinnässä henkilöasiakaspalveluiden osalta mm. työvoiman tarjonnan parantamiseksi koordinoimalla palveluita ja palvelukokonaisuuksia siten, että ne vastaisivat alueellisesti kohtaantoon. Yhteistyötä tehdään tarpeen mukaan myös erikoistuneissa tehtävissä, kuten EURES-työnvälityksessä ja kansainvälisen työvoiman houkuttelussa. Tämän lisäksi henkilöasiakaspalveluissa tehdään myös muutosturvan osalta tiivistä yhteistyötä. Osassa palveluita yhteistyötä voidaan tehdä myös laajemmin kuin kahden työllisyysalueen välillä.

## Yhteisen rajapinnat Päijät-Hämeen kahden työllisyysalueen kanssa



Kuvio 4, Alustava Päijät-Hämeen työvoimaviranomaisten yhteistyön kuvaus Lähde Lahden kaupungin järjestämisuunnitelma

**Yritys- ja työnantajapalvelut** on tarkoitus järjestää yhteistyössä ja tuottaa sovitusti yhdessä Lahden kaupungin kanssa. Kuntien välisessä aiesopimuksessa (Liite 2) Päijät-Hämeen kunnat ovat asettaneet tulevien työvoimaviranomaisten välisen yhteistyön tavoitteeksi maakunnan elinvoiman vahvistamisen.

Tulevien työvoimaviranomaisten yhteistyössä tullaan keskittymään osaavan työvoiman saatavuuden kehittämiseen sekä työnhakijoiden työnsaannin mahdollisuuksien parantamiseen. Tämän lisäksi tavoitteena on edistää uuden yritystoiminnan syntymistä, yritysten toimintaedellytyksiä ja työelämän laatua. Kahden työvoimaviranomaisen sopimuksellisesta yhteistyöstä ja toimintamalleista sovitaan tarkemmin valmistelun edetessä. Tiiviissä yhteistyössä palvelumallin rakentamisessa tulevat valmisteluvaiheessa olemaan sekä alueen kehitysyritykset Lahden seudun kehitys LADEC Oy ja ProAgria että Hämeen ELY-keskuksen Hämeen yrityspalvelut. Päijät-Häme tulee vahvistamaan TE-palveluihin sisältyvää yrityspalvelua maakunnan yhtenäisenä toimintona yhdessä alueen elinkeinoyhtiöiden (LADEC, ProAgria) kanssa.

Tavoitteena on, että yrittäjää palvellaan kuntarajoista riippumatta ns. yhden luukun periaatteella. Maakunnan työvoimaviranomaiset keskittyvät osaavan työvoiman saatavuuden tukemiseen laadukkaalla palvelulla ja tehokkailla prosesseilla. Keskeistä toimintaa työvoimaviranomaisille tulee olemaan yritysten tukeminen osaavan työvoiman löytämisessä ja erilaisten joustavien koulutusratkaisuiden hankkiminen yritysten osaajapulaan. Tavoitetilana tulee olemaan erilaisten kumppanuussopimusten tekeminen yritysten kanssa, jossa osana muuta kuntien elinvoimaan kuuluvaa yritys yhteistyötä molemmat työvoimaviranomaiset sitoutuvat osaavan työvoiman saatavuuden turvaamiseen yrityskumppaneiden tarpeisiin.

Työvoimaviranomaisten yhteistyönä alueella tullaan tarjoamaan yhteisesti järjestettyjä ja/tai hankittuja palveluja **alkaville yrittäjille**. Olennaisena osana alkavien yrittäjien palvelukokonaisuutta on myös alueen elinkeinoyhtiöiden tarjoama yritysneuvonta, jonka kanssa toiminnot tullaan yhteensovittamaan niin, että palvelut täydentävät toisiaan, eikä päällekkäisyyttä synny.

Maakunnan työvoimaviranomaiset tulevat rakentamaan palveluita tulevien Elinvoimakeskusten kanssa niiltä osin, mikä on työvoimaviranomaisten ja Elinvoimakeskusten yhteistyön kannalta olennaista. Siirtymäajan puitteissa tullaan tekemään yhteistyötä Hämeen ELY-keskuksen Hämeen yrityspalvelujen kanssa, jotta palvelupolut eri viranomaisten ja toimijoiden kesken ovat yrittäjälle selviä ja yhden luukun toimintamallia saadaan edistettyä mahdollisimman tehokkaasti.

Kumpikin työvoimaviranomainen kohdentaa riittävät henkilöresurssit työnantaja- ja yrityspalveluiden toteuttamiseen. Työvoimaviranomaiset tulevat varmistamaan, että niillä työntekijöillä, joiden toimenkuvaan kuuluu osaavan työvoiman välittäminen yritysten tarpeisiin on pääsy molempien alueiden asiakkaiden asiakastietoihin työhön menevien asiakkaiden kohderyhmän osalta.

Päijät-Hämeen maakunnan työvoimaviranomaiset tulevat järjestämään yhdessä erilaisia rekrytointi- ja työhaun tilaisuuksia. Lisäksi työvoiman liikkuvuutta halutaan tukea mahdollisimman paljon myös muihin lähialueiden työllisyysalueisiin kuten Kouvolan työllisyysalueeseen, TyöHämeeseen, Eteläisen-Hämeen työllisyysalueeseen sekä mm. Keski-Uudenmaan työllisyysalueeseen, joiden kanssa yhteistyötä tullaan tiivistämään valmistelun edetessä ja toimintojen siirtyessä kunnille.

**Kotoutumispalvelut:** Työvoimaviranomaiset pyrkivät yhteistyöhön asiakkaiden tarpeisiin vastaten. Lahden seudun kuntakokeilussa palvelut ovat olleet keskitetysti Lahden kaupungilla. Toimintamalli on toiminut kuntakokeilukuntien kesken hyvin ja tämä tulee toimimaan pohjana myös työllisyysalueiden kesken sovittavalle kotoutumispalvelujen järjestämiselle ja tuottamiselle työvoimaviranomaisten toiminnan alkaessa. Yhteistyötä tullaan tekemään myös kotoutuskoulutusten hankkimisessa. Näiden osalta yksityiskohdat tarkentuvat valmistelun edetessä.

**Hankinnat ja viestintä:** Työvoimaviranomaiset pyrkivät yhteistyöhön muissakin asiakkaan tarpeisiin vastaavissa ostopalveluissa. Hankintojen suunnittelussa tehdään tiivistä yhteistyötä ja tarkoituksenmukaisilta osin toteutetaan yhteisiä hankintoja. Tarkemmin palveluhankinnoista luvussa 4.

Viestinnän osalta maakunnassa on lähdetty valmistelemaan yhteistä viestintäsuunnitelmaa uudistuksen läpiviemiseksi. Tavoite on luoda yhtenäinen ilme työvoimaviranomaisille maakunnan sisällä, jotta alueen asukkaat tunnistavat helposti uusien työvoimaviranomaisten viestinnän ja näkyvyyden.

Sidosryhmäviestintää tullaan muutoksen aikana tekemään yhteisesti, jotta viestintä on yhdenmukaista. Viestinnän sujuvuuden osalta tehdään jo nyt yhteistyötä niin Hämeen TE-toimiston kuin Hämeen ELY-keskuksen kanssa.

Tulevat työvoimaviranomaiset ovat tunnistaneet tarpeen myös uudelle verkkosivulle, joka tulee täydentämään Työmarkkinatorin aluesivuja ja Hämeen yrityspalveluiden olemassa olevaa verkkosivua. Verkkosivu tulee toimimaan kokoavana alustana maakunnan TE-palveluille niin henkilöasiakkaille, yritysasiakkaille kuin vieraskielisille asiakkaille.

**Osaamisen varmistaminen ja kehittäminen:** Osaamisen tasalaatuisuuden varmistamiseksi on tärkeää järjestää yhdenmukainen perehdytys kahden maakunnallisen työvoimaviranomaisen henkilöstölle. Jatkuvan osaamisen kehittämistä pidetään yllä verkostoyhteistyöllä. Näin taataan kaikkien asiakasryhmien yhdenvertainen palvelu koko maakunnassa.

**Sidosryhmäyhteistyö:** Maakunnan Työllistymisen edistämishjelma tehdään yhteistyössä Päijät-Hämeen työllisyysalueen ja Lahden kaupungin vetäminä sidosryhmiä osallistaen. On ensiarvoisen tärkeää hyödyntää olemassa oleva osaaminen ja verkostot maakunnan elinvoiman edistämiseksi. Tästä syystä tärkeimpien sidosryhmien kanssa tullaan neuvottelemaan yhdessä Lahden kaupungin kanssa isoimmista maakunnallisista kehittämislinjoista.

Työvoimaviranomaisten yhteistyön tavoitteena on mahdollistaa yhteistyö myös maakunnan ulkopuolisten työvoimaviranomaisten kanssa. Erytisen tiivistä yhteistyötä pyritään toteuttamaan paikallisten järjestöjen, työnantajien, palveluntuottajien ja muiden yhteisöjen kanssa. Yhteistyön lisäksi työvoimaviranomaiset voivat tuottaa palveluja osapuolena oleville kunnille. Palveluiden tuottamisesta sovitaan tapauskohtaisesti erikseen.

### 3. Tehtävien hoitamiseen varattavat resurssit ja niiden kohdentuminen

Päijät-Hämeen työllisyysalueen kuntien työttömyysprosentit vaihtelevat 7,0–12,5 % välillä<sup>1</sup>. Päijät-Hämeen maakunnan kannalta isoin työttömyysprosentti on Lahden kaupungilla, joka on n. 13,7 %. Tästä voidaan päätellä, että maakunta eikä Päijät-Hämeen työllisyysalue ole työttömyystilanteiden valossa täysin homogeeninen alue. Päijät-Hämeen yhdeksästä (9) kunnasta neljä (4) kuntaa kuuluvat Lahden seudun kuntakokeiluun ja ovat tänä aikana kehittäneet asiakaslähtöisiä lähipalveluita. Tätä kokemusta tullaan hyödyntämään Päijät-Hämeen työllisyysalueella myös muiden kuntien hyväksi. Paikallisten palveluiden ja räätälöinnin vaikutus kasvaa, kun huomioidaan paikalliset erityispiirteet.

Alla olevat kuvat ovat tilannekuva vuoden 2022 keskiarvosta Päijät-Hämeen työllisyysalueen kunnista. Kuvat on tuottanut Hämeen ELY-keskus toukokuussa 2023.

#### Työllisyyskoodit

Kunta	Työllistetty	Työssä yleisillä työmarkk.	Työtön	Lomautettu	lyhennetty työviikko	Työvoiman ulkop.	Työllistym. ed. palvelussa	Koulutuksessa	Osa-aikatoissa	Yhteensä
HEINOLA	115	476	949	57	22	81	72	92	40	1904
HOLLOLA	81	345	711	80	35	54	65	84	42	1496
ORIMATTILA	61	315	659	65	27	73	55	84	31	1369
ASIKKALA	24	118	247	26	12	17	37	30	19	529
IITTI	34	121	228	23	8	27	35	17	15	507
KÄRKÖLÄ	20	75	164	18	4	21	32	28	7	370
SYSMÄ	19	67	113	14	6	11	33	5	6	273
HARTOLA	19	50	99	18	4	9	16	6	8	230
PADASJOKI	16	58	110	10	4	9	7	5	6	225
<b>Yhteensä</b>	<b>389</b>	<b>1625</b>	<b>3280</b>	<b>311</b>	<b>122</b>	<b>302</b>	<b>352</b>	<b>351</b>	<b>174</b>	<b>6903</b>

#### TE-palveluiden kuntasiirto ja kompensatio väestöön nähden

Kunta	TE-palveluiden kuntasiirto (tuhatta)	Työttömyysetuksien kompensatio (tuhatta)	Yhteensä (€)	€/asukas	€/työtön	€/laaja työttömyys	€/työvoima
HOLLOLA	2 219,21	866,46	3 085 664	133,6	4 339,9	2 792,5	294,4
HEINOLA	2 052,76	725,57	2 778 327	151,5	2 927,6	2 085,8	373,0
ORIMATTILA	1 646,64	463,12	2 109 761	133,5	3 201,5	2 213,8	292,9
ASIKKALA	737,31	295,77	1 033 080	128,6	4 182,5	2 662,6	317,3
IITTI	640,97	229,08	870 049	132,6	3 816,0	2 364,3	312,7
KÄRKÖLÄ	471,46	306,70	778 159	183,3	4 744,9	2 692,6	397,4
SYSMÄ	314,11	226,49	540 607	150,8	4 784,1	2 744,2	425,0
HARTOLA	257,53	131,79	389 319	148,5	3 932,5	2 290,1	385,8
PADASJOKI	246,04	95,84	341 882	121,5	3 108,0	2 264,1	322,2
<b>Yhteensä</b>	<b>8 586,03</b>	<b>3 340,82</b>	<b>11 926 850</b>	<b>140,2</b>	<b>3 636,2</b>	<b>2 408,0</b>	<b>327,0</b>

Lähde: Hämeen ELY-keskuksen tilastot 5/2023

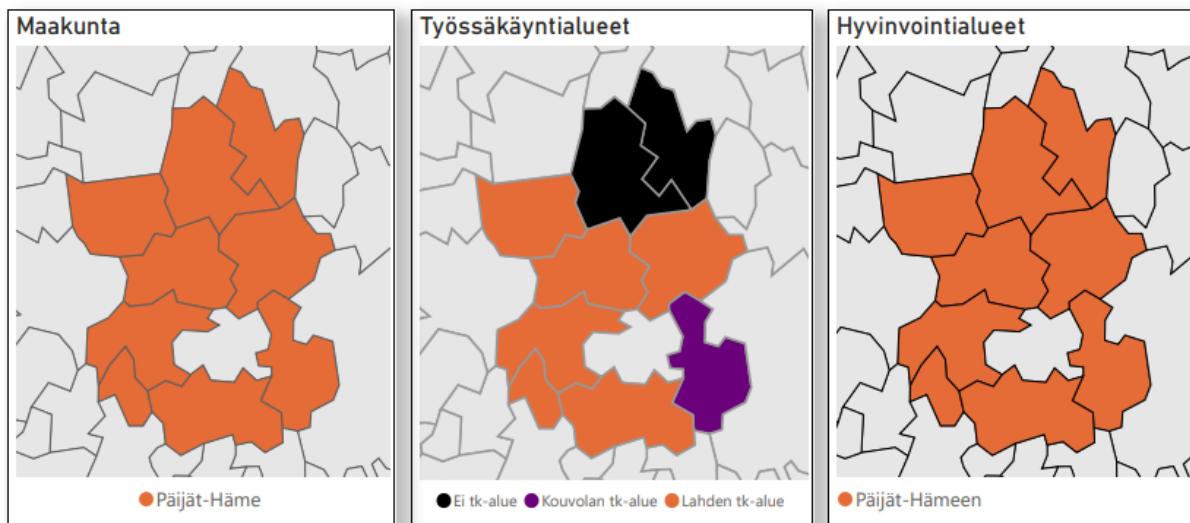
#### 3.1 Taloudelliset voimavarat

Käytettävissä olevien vuoden 2019 laskelmien pohjalta Päijät-Hämeeseen on ohjautumassa vähemmän rahoitusta työvoimapalveluiden tuottamiseen, kuin alueen ELY-keskus on palveluiden järjestämiseen

<sup>1</sup> Heinäkuu 2023 tilanne.

käyttänyt. Päijät-Hämeen työllisyysalueen kuntien TE-palveluihin kohdistuvien; palveluiden + toimintamenojen + KEHAn osuus yhteenlaskettuna on 7,4 miljoonaa vuodelta 2019.<sup>2</sup>Tämä on minimitaso, millä tulevaisuuden työvoimaviranomaisen tehtävät ja palvelut toteutetaan.

Päijät-Hämeen työllisyysalueen kuntien tilanne vuoden 2022 keskiarvolla näyttäyty seuraavanlaisesti:



ELY-keskus	Väestö	Työvoima	Laaja työttömyys	Työttömyys aste	HTV-arvio	Pendelöinti kuntaan	Pendelöinti kunnasta	Työssäkäynti omassa kunnassa	Työpaikka omavarais uus	VOS-rahoitus
<b>Hämeen ELY-keskus</b>	<b>85 097</b>	<b>36 471</b>	<b>4 953</b>	<b>11,4 %</b>	<b>59,00</b>	<b>9 577</b>	<b>16 849</b>	<b>15 568</b>	<b>82,62</b>	<b>8 586 025</b>
ASIKKALA	8 033	3 256	388	10,4 %	5,11	908	1 499	1 426	79,80	737 311
HARTOLA	2 621	1 009	170	11,5 %	1,89	306	309	587	99,70	257 527
HEINOLA	18 344	7 448	1 332	14,9 %	14,25	1 784	1 926	4 433	97,80	2 052 760
HOLLOLA	23 090	10 482	1 105	9,3 %	14,69	2 973	6 630	2 889	61,60	2 219 205
IITTI	6 559	2 782	368	10,7 %	4,45	728	1 268	1 221	78,30	640 965
KÄRKÖLÄ	4 245	1 958	289	10,7 %	3,22	762	934	818	90,20	471 456
ORIMATTILA	15 808	7 203	953	11,1 %	11,18	1 728	3 536	2 875	71,80	1 646 644
PADASJOKI	2 813	1 061	151	11,9 %	1,85	184	395	542	77,50	246 044
SYSMÄ	3 584	1 272	197	11,7 %	2,35	204	352	777	86,90	314 113
<b>Yhteensä</b>	<b>85 097</b>	<b>36 471</b>	<b>4 953</b>	<b>11,4 %</b>	<b>59,00</b>	<b>9 577</b>	<b>16 849</b>	<b>15 568</b>	<b>82,62</b>	<b>8 586 025</b>

Lähde: Hämeen ELY-keskuksen tilastot 5/2023

Yhteistoiminnan talous järjestetään yhteistoiminnasta määritellyn sopimuksen (liite 1) mukaisesti. Työllisyysalueen taloudessa on pidetty lähtökohtana kuntien 1) laajan työttömyyden määrää, 2) 18–64-vuotiaiden asukasmäärän suhteessa sekä 3) vieraskielisten määrästä. Tämän lisäksi osa kustannuksista katetaan aiheuttamisperiaatteella, esimerkiksi palkkatuki ja starttiraha. Vuoden 2025 talousarvio ja -suunnitelma laaditaan vuoden 2024 aikana. Työllisyysalueen yhteisen toimielimen (työllisyyslautakunta) toiminta alkaa 1.9.2024, jotta palveluiden tuottamisen aloittaminen on sujuvaa 1.1.2025.

Päijät-Hämeen työllisyysalueen kunnissa on reagoitu etukäteen TE-palveluiden ja kokonaisuuden valmistelusta aiheutuviin nettokustannuksiin. Vuosina 2023–2024 aiheutuvat valmistelukustannukset on sovittu jaettavan kunnille asukasluvun suhteessa.

<sup>2</sup> TEMin tuottama tietopaketti TEPA24 tueksi, kohta: VM:n ja TEM:n alkuperäiset laskelmat siirtyvän tehtävän kustannuksista ja valtionosuuksista kunnittain, v. 2019.

Päijät-Hämeen työllisyysalueella työttömyysturvamaksut ohjautuvat suoraan kuntiin eivätkä tule osaksi työllisyysalueen toimintaa eikä budjettia.

### 3.2 Yhdenvertaiset palvelut

Hollolan kunta vastaa Päijät-Hämeen työllisyysalueen vastuulla olevien julkisten työvoima- ja yrityspalveluiden yhdenvertaisesta saatavuudesta. Julkisissa työvoima- ja yrityspalveluissa tulee aktiivisesti edistää sukupuolten välistä tasa-arvoa (laki naisten ja miesten välisestä tasa-arvosta (609/1986)) ja syrjimättömyyttä palveluita tarjotessa, niitä kehittäessä sekä niistä tiedotettaessa. Palveluiden aktiivinen edistäminen sisältää myönteisen erityiskohtelun heikommassa työmarkkina-asemassa oleville asiakasryhmille siten, että pysyvästi työtä vailla oleville ryhmille löytyisi oikea palvelu ja tilanteelle ratkaisu.

Yhdenvertaisuuden aktiiviseen edistämiseen Päijät-Hämeen työllisyysalueella kuuluvat seuraavat asiat:

1. Hallintopäätösten oikeellisuus ja kohtuulliset käsittelyajat, jotta asiakkaille turvataan oikeus ensisijaiseen perusturvaan.
2. Kokonaisvaltaiset, kattavat ja selkokieliset tieto-, neuvonta-, ja ohjauspalvelut (TNO)
3. Asiakaspalvelu osaamisen ajan tasalla pitäminen
4. Yhteistyö työvoimapalveluiden vastuuviranomaisten sekä muiden työvoimaviranomaisten välillä.

### 3.3 Henkilöresurssit

Päijät-Hämeen työllisyysalueelle on arvioitu siirtyvän noin 3 henkilöä Hämeen ELYstä ja 56 henkilöä Hämeen TE-toimistosta eli siirtyvää henkilöstöä on arviolta 59.<sup>3</sup>

---

<sup>3</sup> ELYn työllisyysalue laskelmat, 5/2023 Kuva yllä.

## HTV:n laskennallinen jakautuminen toiminnoittain alueella

ELY-keskus	HTV-arvio	%
<b>Hämeen ELY-keskus</b>	<b>59,00</b>	<b>100,0%</b>
<b>TE-toimisto</b>	<b>56,13</b>	<b>95,1%</b>
Työllistämissuunnitelma	14,40	24,4%
Henkilöasiakkaan tieto- ja neuvontapalvelut	7,22	12,2%
Työnvälityspalvelut henkilöasiakkailla	4,43	7,5%
Työnhakijan alkupalvelut	3,85	6,5%
Työttömyysturvatehtävät	3,78	6,4%
Rekryointipalvelut työnantajille	3,77	6,4%
Monialainen työllistymissuunnitelma ja aktivointisuunnitelma	2,08	3,5%
Palkkatuki ja velvoitetöylyttäminen	2,02	3,4%
Toiminnan kehittäminen, kokeilut ja pilotit	1,99	3,4%
Kotoutumissuunnitelma	1,98	3,4%
AmmatINVALINTA ja uraohj.	1,87	3,2%
Työ- ja koulutuskokeilut	1,70	2,9%
Ammatillisten työvoimakoulutusten koordinointi	1,68	2,8%
TE-live	1,11	1,9%
Yritysneuvonta	0,85	1,4%
Valmennuspalveluiden koordinointi	0,83	1,4%
Työvoima- ja yrityspalveluiden hankinta, kilpailutus ja seuranta	0,78	1,3%
Starttiraha	0,72	1,2%
Omaehtoinen opiskelu työttömyysetuudella	0,57	1,0%
Kansainvälinen työnvälitys ja työvoiman liikkuvuus	0,26	0,4%
Kotoutumiskoulutusten koordinointi	0,21	0,4%
Työllisyyspoliit.avustus	0,03	0,1%
Työelämän kehittäminen	0,01	0,0%
Osaamisen kehittämisen koordinointi ja suunnittelu	0,00	0,0%
<b>KEHA-keskus</b>	<b>1,69</b>	<b>2,9%</b>
KEHA-keskus yhteensä	1,69	2,9%
<b>ELY-keskus</b>	<b>1,18</b>	<b>2,0%</b>
Työvoima- ja yrityspalveluiden hankinta, kilpailutus ja seuranta	1,09	1,9%
Osaamisen kehittämisen koordinointi ja suunnittelu	0,09	0,2%
<b>Yhteensä</b>	<b>59,00</b>	<b>100,0%</b>

Lähde: Hämeen ELY-keskuksen tilastot 5/2023

Henkilöstöresurssit ovat työllisyysalueen työntekijöitä, joista osa jalkautuu työllisyysalueen kuntiin tuottamaan lähipalvelua. Työllisyysalueella on tarkoitus jakaa **henkilöasiakaspalvelutyöntekijät** alueen sisäisesti tiimeihin. Tiimeillä varmistetaan sijaistaminen ja muissa yllättävissä tilanteissa lakisääteisten tehtävien laadukas hoitaminen. Tavoitetilana valmistelussa on pidetty n. 150 asiakasta/asiantuntija. Tarkempaa asiakasmäärää laskettaessa on tarkoitus ottaa huomioon ainoastaan henkilöasiakaspalvelutyötä tekevä henkilöstö. Osa henkilöasiakaspalvelun työntekijöistä keskittyy **monialaisen palvelun** tuottamiseen muun muassa työkykykoordinaattorit.

Kunnat tuottavat vaikuttavuutta oman kuntansa asiakkaille lisäämällä viranomaistyötä tekevää henkilöstöä. Lisäresurssien määrä tulee vaihtelevaan kuntakohtaisesti. Tämän lisäksi kunnat voivat tuottaa työllistymistä edistävää toimintaa muilla henkilöresursseilla ja näin sitoa työllisyyden edistämisen osaksi kuntien ekosysteemiin.

**Yritys- ja työnantajapalveluita** tuotetaan yhdessä Lahden kaupungin työvoimaviranomaisen ja maakunnan kehittämissyhtiöiden kanssa. Päijät-Hämeen työvoimaviranomaisen henkilöstö jalkautuu tuottamaan lähipalvelua työllisyysalueen kaikkiin kuntiin.

**Tukipalveluiden** henkilöstö sijaintipaikka vaihtelee tarpeen mukaan. Valmistelun edetessä sijaintipaikka / -paikat vahvistuvat niin, että ne palvelevat mahdollisimman hyvin koko aluetta.

### 3.4 Jaettuja resursseja ja toimintoja

Valmistelun edetessä tullaan sopimaan tarkemmin Hämeen TE-toimiston siirtyvän henkilöstön osalta tarvittavan osaamisen jakautumisesta alueella valmistelussa olevan neljän työllisyysalueen kesken (Lahden työllisyyspalvelut, Päijät-Hämeen työllisyysalue, TyöHäme sekä Riihimäen valmistelussa oleva Etelä-Hämeen työllisyysalue). Osaamisen varmistaminen koskee erityisesti tehtäviä ja toimintoja, joiden osalta osaaminen on ollut vain muutamalla henkilöllä, kuten muutosturva, kansainvälisten osaajien rekrytointi ja EURES-neuvonta.

Lisäksi Päijät-Hämeen työllisyysalue tulee sopimaan tarkemmin Lahden kaupungin kanssa tehtävästä yhteistyöstä ja mahdollisesti resurssien jakautumisesta valmistelun edetessä ja yhteisten toimintojen tarkentuessa.



#### 4. Laissa tarkoitettujen palvelujen tuottamista ja kohdentamista koskevat ratkaisut

Julkisten työvoimapalveluiden järjestäminen perustuu elinkeinoelämän ja työmarkkinoiden tarpeisiin ja muutosten ennakointiin sekä asiakkaiden palvelutarpeeseen. Palvelut suunnitellaan ja toteutetaan sisällöltään, laadultaan ja laajuudeltaan sellaisina kuin asiakkaiden palvelutarve edellyttää. Julkisia työvoimapalveluja tarjotaan asiakkaiden omatoimisesti käytettävänä palveluina ja henkilökohtaisena palveluna. Työllisyysalue edistää palveluiden järjestämisessä ja tarjoamisessa yhdenvertaisuuden toteutumista sekä naisten ja miesten välistä tasa-arvoa työmarkkinoilla. Työllisyysalue huolehtii palveluita järjestäessään erityisesti heikossa työmarkkina-asemassa olevien työllistymisen edistämisestä. Henkilöasiakkaille tarjottavat palvelut ovat yhteishankintakoulutuksia lukuun ottamatta maksuttomia. Työllisyysalue tekee palvelujen toimeenpanossa, suunnittelussa ja kehittämisessä yhteistyötä ELY-keskuksen, KEHA-keskuksen, hyvinvointialueiden, Kelan ja muiden viranomaisten, koulutuksen järjestäjien, työelämän järjestöjen sekä muiden sidosryhmien kanssa. (Laki työvoimapalvelujen järjestämisestä (2023/380), 4-9 §)

## Mitä kuntiin siirtyy?

Tieto-, neuvonta- ja ohjauspalvelut   Työnvälitys		Valtion tehtäviä
<b>Henkilöasiakkaan palvelut</b> <ul style="list-style-type: none"><li>Työnhakijan lakisääteinen palveluprosessi (POMA)<ul style="list-style-type: none"><li>Palvelutarpeen arviointi, työnhakukeskustelut ja työllisyysuunnitelmien laatiminen sekä palveluohjaus.</li></ul></li><li>AmmatINVALINTA- ja uraohjaus sekä asiantuntija-arviot.</li><li>Työ- ja koulutuskokeilu, työvoimakoulutus (ml. kotoutumiskoulutus), omaehtoinen opiskelu, palkkatuki ja työllistämistuki (95 § 55 vuotta täyttäneiden työllistämistuki)</li><li>Valmennuspalvelut</li><li>Viranomaispäätökset ja -lausunnot (ml. työttömyysturva)</li><li>Työllistämisvelvoite</li><li>Kulukorvaukset</li><li>Monialaisen tuen yhteisöimintamalli ja nuorten monialaisen tuen yhteisöpalvelu (Ohjaamon kaltainen)</li><li>Aktivointisuunnitelma</li><li>Kotoutumispalvelut</li><li>Työkykykoordinaattorin palvelut</li><li>Muutosturvapalvelut</li><li>Eures-palvelu työnhakijoille</li></ul>	<b>Alkavan yrityksen palvelut</b> <ul style="list-style-type: none"><li>Starttiraha</li><li>Valmennus- ja koulutuspalvelut</li></ul> <b>Työnantaja- ja yrityspalvelut</b> <ul style="list-style-type: none"><li>Työnantaja- ja yrityskäynnit</li><li>Työpaikkailmoitukset (ml. EURES ja kolmansien maiden työnhaku)</li><li>Kv-rekrytoinnin palvelut ja tuki ml. Eures</li><li>Ehdokashaku, esittely ja ehdokasasettelu</li><li>Työtarjoukset</li><li>Rekrytointitilaisuudet ja kampanjat</li><li>Yhteishankintakoulutukset</li><li>Palkkatuki ja työllistämistuki</li><li>Työkokeilu (sopimukset)</li><li>Työolosuhteiden järjestelytuki</li><li>Vuorotteluvapaa</li><li>Muutosturvapalvelut</li><li>Viranomaispäätökset</li></ul> <b>Muut mahdolliset toimintamallit</b> <ul style="list-style-type: none"><li>Työkykykoordinaattorit</li></ul>	<ul style="list-style-type: none"><li>äkilliset rakennemuutokset</li><li>KV-rekrytoinnin (Work In Finland) ja Euresin yliauelleiset ja valtakunnalliset tehtävät</li><li>Työlupatehtävät</li><li>TE-digi</li><li>Oikeudellisen tuen palvelut</li><li>Työttömyysturvatehtävät (vaativat asiantuntijalausunnot) ja valtakunnallinen työttömyysturvaneuvonta</li><li>Palkkaturvatehtävät</li><li>TE-Asiakaspalvelukeskus</li><li>Nuorten hyvinvoinnin ja elämänhallinnan valmennus</li><li>Monialaisten palveluiden kehittämisen tuen tarjoaminen</li><li>Toimivien pk-yritysten kehittämisspalvelut ja Business Finland -palvelut</li><li>Kotoutumisen edistämisen valtakunnallinen osaamisen ja palveluiden kehittämisen ja yhteensovittamisen tuki</li><li>Kotoutumisen valtakunnalliset tietojärjestelmäpalvelut ("Kotodigi")</li></ul>
Johtaminen ja kehittäminen   Hallinto- ja tukipalvelut   Digitaaliset palvelut		
<b>KOTO24 -uudistuksen erityistehtävät, mm.</b> Kunnan kotoutumishjelman järjestäminen   Työvoiman ulkopuolella olevien kotoutumisen vahvistaminen   Monialainen yhteistyö		

Päijät-Hämeen työvoimaviranomaisen / työllisyysalueen tavoitteena on luoda kestävä työllisyyttä koko maakuntaan yhdessä Lahden kaupungin työvoimaviranomaisen kanssa. Tähän päästään vaikuttavilla hankinnoilla, tehokkaasti kohdennetuilla palveluilla sekä joustavilla palvelumalleilla, joissa huomioidaan alueen kuntien moninaisuus ja paikalliset tilanteet muun muassa tarjoamalla tehokkaita lähipalveluita lähellä henkilö- ja työnantaja-asiakkaita. Näin mahdollistetaan kuntien ekosysteemien vaikuttava hyödyntäminen asiakkaiden eduksi.

Erilaisilla kumppanuuksilla ja monituottajamallilla pystytään täydentämään palvelujen kokonaisuutta, parantamaan tuottavuutta ja hakemaan synergiaetua molemmille kumppanuuden osapuolille. Tärkeitä kumppaneita jatkossa tulevat olemaan sekä Päijät-Sote, maakunnan elinkeinoyhtiöt, koulutusorganisaatiot että myös yksityisen ja kolmannen sektorin toimijat.

Päijät-Hämeen työllisyysalueen palvelujen tuottamista koskevat alustavat ratkaisut ja se, tuotetaanko niitä ensisijaisesti omana tuotantona, yhteistyössä toisen työllisyysalueen kanssa, ostopalveluna vai kumppanuustyönä on eritelty palvelukohtaisesti (Liite 3).

**Henkilöasiakkaiden palvelut** tuotetaan alueella itse. Jäsenkuntien on mahdollista tukea viranomaistoimintaa omilla viranomaistyöntekijöillä aivan kuin kuntakokeilussa tai toimia vastinparina työllisyysalueen asiantuntijalle. Päijät-Hämeen työllisyysalueella viranomaistyö toteutetaan vastuukunnan alaisuudessa ja lähipalvelut turvaten. Tämän lisäksi joitakin viranomaispalveluita toteutetaan niistä kunnista käsin, jotka haluavat panostaa omilla resursseillaan viranomaistyön palvelutuotantoon. Näistä sovitaan vuoden 2024 aikana vastuukunnan ja sopijakuntien välillä erikseen sopimuksilla.

**Erikoistuneet asiantuntijatehtävät** on tarkoitus toteuttaa tehokkaasti ja vaikuttavasti yhteistyössä maakunnallisesti.

**Työnantajayhteistyötä** toteutetaan tiiviissä yhteistyössä Päijät-Hämeen työllisyysalueen ja Lahden kaupungin välillä. Näin ollen työnantaja ei joudu työvoimaa hakiessaan asioimaan useampien työvoimaviranomaisten kanssa erikseen. Tämä parantaisi työvoiman tarjontaa työnantajille ja työmahdollisuuksien tarjoamista työttömille. Osana tätä yhteistyötä toteutetaan yhteishankintoina tehtävät työvoimakoulutukset.

#### 4.1 Palveluhankinnat

Työllisyysalue hankkii laissa työvoimapalvelujen järjestämisestä (2023/380) määriteltyjä työvoima- ja kotoutumiskoulutuksia, valmennuspalveluita, asiantuntija-arviointeja, muutosturvakoulutuksia sekä mahdollisia muita lain tarkoituksen mukaisia ostopalveluita.

Päijät-Hämeen työllisyysalueen neljä kuntaa (Asikkalan, Hollolan, Kärkölan kunnat sekä Orimattilan kaupunki) kuuluvat Lahden seudun kuntakokeiluun ja sen puitteissa on syntynyt säännöllinen keskustelu- ja suunnitteluyhteys ELY-keskuksen kanssa nykyisiin ja tuleviin hankintoihin liittyen. ELY-keskuksen kanssa kokoonnutaan koko Hämeen-TE-toimiston alla toimivien kuntakokeilujen hankintojen ja palvelujen seurannan osalta. Lahden seudun kuntakokeilu ja Hämeen ELY-keskus ovat neuvotelleet myös edellisen ryhmän lisäksi omien palveluiden erityistoiveiden ja käytäntöjen osalta.

Hollolan kunnan työllisyyspäällikkö toimii valtakunnallisessa TE24-hankinnat alatyöryhmässä, tuoden alueelle tietoa valtakunnallisen valmistelun tilanteesta ja käytänteistä mm. siirtyvistä hankinnoista ja yliajallista hankintojen mahdollisista prosesseista. Paikallisesti olemme käyneet siirtyvistä hankinnoista alustavia keskusteluja ja niiden osalta tullaan tekemään tiivistä yhteistyötä Hämeen ELY-keskuksen kanssa.

Olenainen osa hankkimista on jatkuvan markkinavuoropuhelun käyminen palveluntuottajien kanssa. Tätä vuoropuhelua tullaan käymään vähintään tiiviissä yhteistyössä Lahden kaupungin kanssa, mutta tarpeen ja

tilanteen mukaan myös muiden työllisyysalueiden kanssa. Jatkuvalle markkinavuoropuhelulle taataan alueellinen palvelujen saatavuus ja kustannustehokkuus sekä saadaan yhteistyö kumppaneiden kanssa sujumaan entistä paremmin ja tuloksekkaammin.

**Hankinnat ja hankkeiden** osalta vastuutahoina toimivat Hollolan kunta Päijät-Hämeen työllisyysalueen puolesta sekä Lahden kaupunki. Hankintojen osalta kaikki Päijät-Hämeen kunnat kuuluvat Lahden kaupungin perustamaan dynaamisen hankintojen renkaaseen, jossa on mahdollista hyödyntää kuntien paikallisia erityispiirteitä.

Palveluiden järjestämisen lähtökohtana on tuottaa palvelut vaikuttavimpina ja uudella tavalla. Palveluiden lähtökohtana on henkilöasiakkaan työllistyminen tai yrityksen perustaminen ja työnantajille osaavan työvoiman löytyminen. Palveluiden vaikuttavuuden parantamiseen ohjaa myös kuntien työttömyysturvan kannustava rahoitusmalli.

Vaikuttavuutta kehitetään erityisesti:

- Kehittämällä henkilöstön valmennuksellista työllistymiseen ja työnvälitykseen tähtäävää työtettä.
- Parantamalla työvoimapalveluiden vaikuttavuutta esim. uudenlaisten hankintamallien avulla.
- Lisäämällä työnantajille ja yritykselle tarjottavia työvoiman kysyntää vahvistavia palveluita.
- Nopeuttamalla henkilöasiakkaan palveluprosessia eli nk. läpimenoaikaa työhausta työllistymiseen ja työnantaja-asiakkaan työvälitystä.
- Parantamalla työvoimapalveluiden vaikuttavuus- ja kustannuseurantaan uudenaikaisilla tiedolla johtamisen käytännöillä.

#### 4.1.1 Päijät-Hämeen dynaaminen hankintarengas keinona uudistaa palvelumarkkinoita

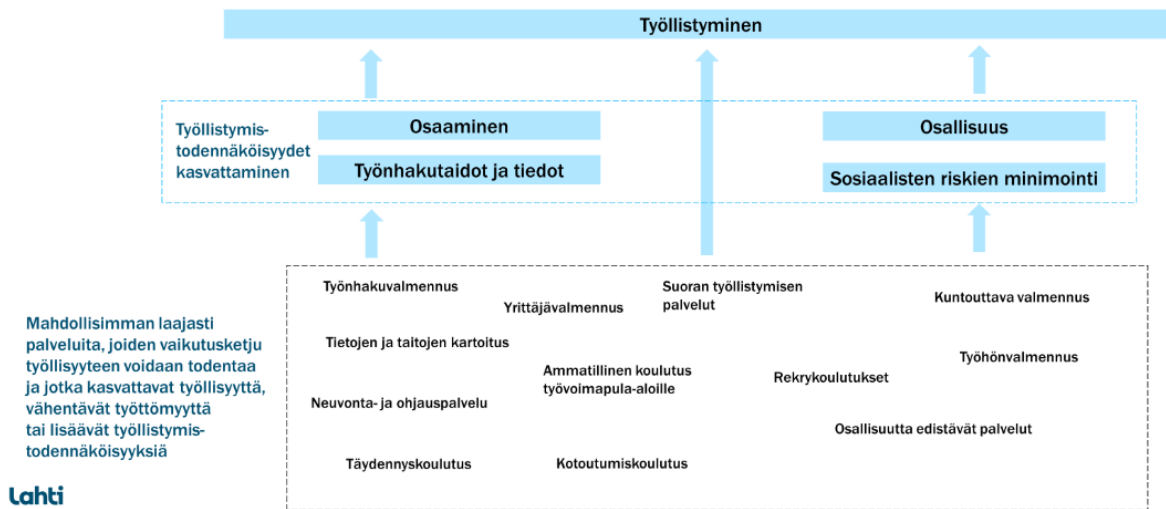
Osana TE-uudistukseen valmistelua Lahden kaupunki on perustamassa hankintarenkaan, johon Päijät-Hämeen työllisyysalueen kunnat ovat ilmoittautuneet mukaan. Hankintarenkaan on tarkoitus käynnistyä loppuvuoden 2023 aikana.

Pääperiaatteena on kasvattaa hankintojen tulosperusteisuuttaja luoda dynaaminen palveluntuottajarekisteri, jolle kohdennetaan tulosperusteisia minikilpailutuksia. Tavoitteena on saada joustavia ja kohdennettuja palveluja myös nopeasti ilmeneviin tarpeisiin sekä rakentaa kumppanuuksia paikallisten ja kansallisesti toimivien palveluntuottajien ja maakunnallisten työvoimaviranomaisten välille. Kokonaisuuteen otetaan mukaan kaikki sellaiset hankinnat, jotka kasvattavat työllisyyttä, vähentävät työttömyyttä tai lisäävät työllistymistodennäköisyyksiä ja ovat taloudellisesti mallinnettavissa.

Palveluntuottajarekisteriin on tulossa vähintään kolme luokkaa:

- 1) Suora työllistyminen
- 2) Osaamisen, tiedon ja taidon kasvaminen
- 3) Osallisuuden kasvu ja sosiaalisten riskien minimimoinen

## Tavoite: Tähdätään laajaan tulosperusteisten hankintojen kokonaisuuteen



Kuvio 5, Tulosperusteisten hankintojen kokonaisuus, lähde: Lahden kaupungin järjestämissuunnitelma.

### 4.1.2 Hankinta-Suomi-toimenpideohjelmaan osallistuminen

Petteri Orpon hallitusohjelman kirjauksen mukaan hankintayksiköitä tullaan velvoittamaan tekemään merkittävistä hankinnoista analyysi, jossa arvioidaan hankintamallin soveltuvuus ja ennakoidaan kustannuksia. Lainsäädäntötyön tueksi Hankinta-Suomi-toimenpideohjelma ([Hankinta-Suomi - Valtiovarainministeriö \(vm.fi\)](https://www.vm.fi)) kehittää hankintayksiköiden käyttöön sopivan työkalun tulevan veloitteen hoitamiseksi.

Hollolan kunta edistää työllisyyspalveluiden hankintojen vaikuttavuutta osallistumalla Hankinta-Suomi toimenpideohjelman pilottiin, jossa hankintojen analysointia kehitetään. Pilotti edistää merkittäväällä tavalla Päijät-Hämeen työllisyysalueen hankintojen suunnittelua ja johtamista sekä kustannusten hallittavuutta.

### 4.1.3. Ylialueelliset ja valtakunnalliset hankinnat

Kuntaliiton tietojen mukaan ylialueellisia/valtakunnallisia hankintasopimuksia on tehty ELY-keskuksissa v. 2019–2023 yhteensä 190 ja palveluja on toteuttanut 89 eri palveluntuottajaa. Suurimmat määrät ylialueellisia/valtakunnallisia hankintoja on tehty työvoimakoulutuksiin ja yhteishankintakoulutuksiin. Hämeessä oli vuonna 2022 yhteensä 67 hankintasopimusta ja 23 palveluntuottajaa. Hankintojen euromääräinen arvo vuonna 2022 oli n. 3,34 miljoonaa euroa. Vuoden 2019 toteutuneissa palveluhankintakuluissa Päijät-Hämeen osuus koko Hämeen kuluista oli n. 57,3 prosenttia ja Päijät-Hämeen työllisyysalueen kuntien osuus n. 16 prosenttia.

Ylialueelliset palvelut ovat merkityksellisiä yritysten näkökulmasta; monella yrityksellä on toimipisteitä useammalla paikkakunnalla eri puolilla Suomea ja tällöin myös yrityksen mahdollisten tulevien

työntekijöiden koulutustarve voi olla ylläalueellista. Edellisen lisäksi henkilöasiakkaille harvoin tarvittavat erityispalvelut on syytä tuottaa ylläalueellisesti.

#### 4.2 Kohderyhmien huomioiminen palvelujen tuottamisessa

Heikommassa työmarkkina-asemassa olevia työvoimapalveluiden asiakkaita ovat pidempään työttömänä olevat sekä työttömänä olevat osatyökykyiset, ikääntyneet, nuoret sekä maahanmuuttajat. Myös osaa työssä olevista henkilöistä voidaan pitää heikommassa asemassa olevina, mikäli he ovat esim. vailla riittävää kielitaitoa työssä, erilaiset freelancer-työntekijät, pienyrittäjät sekä osa-aikatyöntekijät. Heidän työllistämisen edistäminen edellyttää laaja-alaisia yhteensovitettavia toimia, joissa työvoimaviranomaisen ohella tärkeässä roolissa on hyvinvointialueen palvelut ja yhteistyö heidän toimijoidensa kanssa.

Asiakkaan valmiudet työhön ja työllistymistä edistäviin palveluihin arvioidaan monialaisesti, ja hänet ohjataan sen viranomaisen palveluihin, joihin asiakkaan tarpeet ensisijaisesti liittyvät. Työvoimapalvelut kohdistetaan niihin heikommassa työmarkkina-asemassa oleviin asiakkaisiin, joilla edellytykset riittävät vastaanottamaan työtä tai työvoimapalveluita.

Heikossa työmarkkina-asemassa olevien asiakkaiden vaikutetaan sekä lakisääteisillä TE-palveluilla että sidosryhmien kanssa tehtävällä yhteistyöllä, kuin myös kuntien tarjoamille toimienpiteillä ja palveluilla. Palveluita ja apua kehitetään jatkuvasti, jotta paras mahdollinen apu on saatavilla. Onnistumisen kannalta on tärkeää pitää palveluntarjoajat osana palvelusuunnitelmaa, ja osana dynaamista hankintarengasta.

Esimerkkejä heikommassa työmarkkina-asemassa olevien palveluista:

- **Selkeän työ- ja toimintakyvyn arviointiprosessin rakentaminen**
  - Työttömien terveystarkastus
  - Työkyvykoordinaattoreiden hyödyntäminen
  - Yhdyspintatyöskentely hyvinvointialueen kanssa: asiakkaan palvelupolku (kuntouttava työtoiminnasta työkokeiluun)
  - Kuntoutuksen (KELA)-palvelutuottajien laajempi hyödyntäminen ja palvelusegmentointi
  - Työllistymistä edistävän monialaisen tuen yhteistoimintamalli alueellinen hyödyntäminen
- **Asiakkaiden osaamisen kehittäminen**
  - Koulutuksenjärjestäjien kanssa; opinnollistaminen ja tutkintojen osien suorittaminen, koulutuskokeilut sekä jatkuvan työvoimapolitiittisen koulutuksen jatkokehittäminen
  - Kuntien toimiminen siltatyönantajina
  - Palveluntarjoajien tarjoamat palvelut mm. lukiseula.
  - Koko kansan opo yhteistyössä oppilaitosten kanssa
- **Maahanmuuttajat ja kotoutujat**
  - Vieraskielisten asiakkaiden palvelutarpeesta huolehtiminen
  - Lähipalvelut
  - Vastinparityöskentely
  - Palveluiden toteuttaminen yhteistyössä Lahden kaupungin kanssa
- **Nuoret**

- Omat aluetiimit
- Vastinparityöskentely alueen kunnissa
  - Etsivänuorisotyö
  - Nuorten työpajatoiminta (AVI)
- Monialainen yhteistyö HVA
- Kohderyhmälle kohdistettuja matalan kynnyksen ostopalveluita

#### 4.2.1 Esimerkki nykytilasta Päijät-Hämeen työllisyysalueen kuntien työ- ja toimintakyvyn arvioinnista pitkäaikaistyöttömille

##### **Padasjoki**

Padasjoella tehdään työpajalla ja/tai kunnan muissa tapaukseen soveltuvissa yksiköissä työkykyarviointia työkokeilun avulla. Työkokeilun ajaksi asiakkaalle räätälöidään työtehtävät ja työajat, joilla saadaan esiin asiakkaan työkyky mahdollisimman kattavasti ja totuudenmukaisesti. Työkykyarvioon kuuluu myös kunnan liikuntakoordinaattorin tekemä kuntotestaus. Asiakas tekee myös itsearviointia ja jakson lopussa asiakkaan kanssa tehdään yhteenveto tilanteesta. Yhteenveto on tarkoitettu helpottamaan lääkärin työtä työkykyyn liittyvien haasteiden arvioinnissa ja hoidossa.

##### **Hollola**

Padasjoen mallin mukaisesti tehdään työ- ja toimintakyvyn arviointia Hollolassa kunnan yksiköissä (Kunnontiimi). Prosessia jatkaa Hollolan työllisyyspalvelun työkykykoordinaattori, joka toimii yhteistyössä Päijät-Soten työttömien terveydenhoitajan kanssa, sekä Päijät-Hämeen keskussairaalan kuntoutustutkimusyksikön ja fysiatrian poliklinikan kanssa, osallistumalla sairaalan moniammatillisen palavereihin asiakkaan mukana. Lisäksi työkykykoordinaattori tekee yhteistyötä Lahden kaupungin sairaalan mieliala poliklinikan lääkärin ja hoitajien kanssa osallistumalla yhteisiin tapaamisiin asiakkaan kanssa.

Työkykyarvion palautetta hyödynnetään asiakkaan jatkopolkujen suunnittelussa. Työkykykoordinaattori laatii tarvittaessa koosteen asiakkaan tilanteesta lääkärikäynnille ja eläkeselvittelyyn. Kooste laaditaan asiakkaan tarpeen mukaisessa laajuudessa tuoden esille työkokeilujakson vaikutus asiakkaan työ- ja toimintakykyyn. Asiakkaan luvalla työkykykoordinaattori toimittaa lausunnon terveydenhuoltoon tai kuntoutus- ja eläkehakemusten liitteeksi.

Hollolan Työllisyyspalveluissa on aloitettu yhteinen kehittäminen Hollolan sosiaali- ja terveystieteiden kanssa, jossa pääpainoina ovat työkykyarvioinnin kehittäminen, asiakkaiden ohjautuvuus, lääkäriaikojen varaaminen sekä yleinen yhteistyön kehittäminen terveydenhuollon kanssa.

#### 4.3 Työnantaja- ja yrityspalvelujen järjestäminen

Työnantaja- ja yrityspalveluiden tavoitteena on turvata erityisesti yritysten osaavan työvoiman saatavuus (ml. kansainväliset osaajat). Maakunnan työvoimaviranomaiset toimivat maakunnallisten elinkeinoyhtiöiden rinnalla tukien verkostomaisesti vuoropuhelun avulla uusien yritysten ja työpaikkojen syntymistä, yritysten kasvua, kehittymistä ja kansainvälistymistä näin vahvistaen Päijät-Hämeen

elinkeinoelämää sekä elinvoimaa. Työnantaja- ja yrityspalveluiden järjestäminen ja tuottaminen perustuu työllisyysalueella vahvaan työvoimaviranomaisten ja kuntien elinkeinopalvelujen yhteistyöhön.

Päijät-Hämeen työllisyysalueen kuntien ja Lahden kaupungin välillä tehdään verkostomaista yhteistyötä työnantajapalveluiden osalta yhteisen tiimin sisällä. Maakunnallisessa työllisyyden kehittämissuunnitelmassa huolehditaan maakunnallisen yhdenvertaisuuden toteutumisesta muun muassa työnantajapalveluiden osalta. Tämä toteutuu esimerkiksi ottamalla yhteisesti kantaa palkkatuen hyödyntämisen mahdollisuuksiin ja kehittämiseen sekä yrityksille tarjottavien kumppanuussopimusten tekemiseen. Visiona on pureutua erityisesti kohtaanto-ongelman ratkaisuihin maakunnassa esimerkiksi osaajien ja työpaikkojen kohtaamisen osalta laadukkaan prosessin avulla. Kuntien ekosysteemejä hyödyntämällä päästään vaikuttamaan paikallisiin kehittämiskohteisiin.

Näiden palveluiden osalta on tarkoitus tehdä tiivistä ja sopimuksellista yhteistyötä maakunnassa jo olevien kehittämissuhteiden kanssa esimerkiksi sopimalla yhteisistä toimintatavoista kuten kohdassa 2.1 on kuvattu.

## 5 Toimipisteiden määrä ja sijoittuminen

Asiakastyötä tehdään työllisyysalueella hybridimallilla, jossa kasvokkain tapahtuvat asiakastapaamiset, kuvallisen etäyhteyden välityksellä tapahtuvat kohtaamiset sekä puhelin- ja digipalvelut muodostavat asiakaslähtöisen ja tarkoituksenmukaisen palvelukokonaisuuden. Tämän lisäksi selvitetään tekoälyn käytön mahdollisuuksia asiakaspalveluprosessien tehostamisessa.

Lähipalvelut toteutetaan joko liikkuvana palvelutorimallina tai kiinteissä tiloissa sopijakuntien omistamissa toimipisteissä. Päijät-Hämeen työllisyysalueen TE-palvelut jalkautuvat palvelutarvelähtöisesti kuntiin, kuntien osoittamiin ja kustantamiin tiloihin. Kuntien omat työllisyystoimijat pitävät huolta TE-viranomaisten asiakastapaamisten koordinoinnista muun muassa tilojen osalta.

Lähipalveluiksi jokaiseen kuntaan jalkautetaan laissa säädetyn prosessin mukaiset tapaamiset esimerkiksi alkuhaastattelu ja työnhakukeskustelut. Edellä mainittujen lisäksi kasvokkaisia tapaamisia järjestetään asiakkaiden palvelutarpeiden ja tilanteiden mukaisesti. Esimerkiksi monet monialaisiin palveluihin liittyvät tapaamiset tullaan järjestämään työvoimaviranomaisen, hyvinvointialueen ja Kelan yhteisinä lähitapaamisina.

Kunnilla on mahdollisuus koota Palvelutoreillensa TE-palveluiden ohella muuta monialaista palvelutarjontaa sekä monipuolisia tieto-, neuvonta- ja ohjauspalveluita. Palvelutoreilla voidaan järjestää erilaisia tapahtumia ja infoja, jotka kokoavat sekä työnhakijoita että työnantajia yhteen. Näin kunnilla on mahdollista käyttää erilaisia reunaresursseja hyödykseen palvellessaan asiakkaita kunnan omissa tiloissa mm. etsivät nuorisotyöntekijät. Fyysisten palveluiden ohella panostetaan puhelimella ja videoyhteydellä saataviin etäpalveluihin sekä asiakkaan omatoimisesti käytettäviin verkkopalveluihin.

Toimipisteitä on työllisyysalueella yhdeksän, joissa tarjotaan työllisyysalueen asiakkaille lähipalvelua ajanvarauksella. Nämä lähipalvelupisteet sijoittuvat kunnan virastojen yhteyteen, jotta kuntien ekosysteemejä on mahdollista hyödyntää.

Alustavat Päijät-Hämeen työllisyysalueen toimipisteiden osoitteet:

- Asikkala, Rusthollintie 2, 17200 Vääksy
- Hartola, Kuninkaantie 16, 19600 Hartola
- Heinola, Rauhankatu 3, 18100 Heinola
- Hollola, Tiilijärventie 7 F, 15870 Hollola
- Iitti, Rautatienkatu 20–22, 47400 Kausala
- Kärkölä, Opintie 2, 16600 Järvelä
- Orimattila, Erkontie 9, 16300 Orimattila
- Padasjoki, Kellosalmentie 20, 17500 Padasjoki
- Sysmä, Valittulantie 5, 19700 SYSMÄ



Palvelupisteiden toimiessa kunnissa, saadaan paikalliset tarpeet ja paikallinen ekosysteemi nivottua kokonaisuuteen. Kunnan ekosysteemi mahdollistaa reunaressurssien käytön, niin että asiakas saa kattavan ja parhaan mahdollisen avun oman tilanteensa. **Päijät-Hämeen työllisyysalueen kunnissa ei ole käytössä olevia TE-toimiston tiloja eikä näin ollen oteta tiloja käyttöön.**

## 6 Yhteistyötahot ja –muodot

Päijät-Hämeen työllisyysalue ja Lahden kaupunki tekevä yhdessä sovittua ja suunnitelmallista yhteistyötä maakunnassa toimivien alla luetelluiden yhteistyötahojen kanssa:

Työvoimapalveluiden vastuuviranomaisia valtakunnallisesti kuntien lisäksi ovat:

- **Työ- ja elinkeinoministeriö (TEM):** Vastuu työvoimapalveluiden järjestämisen ohjaus valtakunnan tasolla
- **KEHA-keskus:** hoitaa työvoimapalveluiden kansallisen tason palvelu- ja yleishallintotehtäviä sekä tarjoaa työvoimaviranomaisille eräitä keskitettyjä tukipalveluita.
- **TE-palveluiden valtakunnallinen asiakaspalvelukeskus:** tuottaa keskitetysti työvoimapalveluiden kansallisen tason tieto-, neuvonta- ja ohjauspalveluita. Tämä tarkentuu valmistelun edetessä.

**Yhteistyö vastuuviranomaisten kanssa** järjestyy luontevasti valmistelun edetessä valtakunnallisten yhteistyöverkostojen ja valmistelukanavien myötä, joissa myös Kuntaliitolla on tärkeä rooli. Päijät-Hämeen työllisyysalue toivoo yhteistyön vastuuviranomaisten kanssa järjestävän luontevaksi ja selkeäksi yhteiskehittämisen kokonaisuudeksi.

*Muut sidosryhmät ja viranomaisyhteistyö:*

**Hämeen ELY-keskus:** ELY-keskuksilla on työllisyydenhoitoon ja kotoutumisen edistämiseen liittyviä alueellisia tehtäviä esim. yhteistyön koordinoititehtäviä sekä äkillisiin rakennemuutoksiin liittyviä koordinoititehtäviä. ELY-keskuksen kanssa järjestetään säännöllisiä yhteistyö- ja seurantakeskusteluja.

Hallitusohjelman myötä tullaan käynnistämään valtion aluehallinnon uudistus, jossa ELY-keskusten puitteissa järjestettyjä hallinnon osio tullaan kokoamaan nykyistä vahvemmille alueille Elinvoimakeskuksiin. Uudistamisessa tullaan huomioimaan TE-uudistus, joten tulevien Elinvoimakeskusten ja Päijät-Hämeen työllisyysalueen työvoimaviranomaisen yhteistyö ja tekemisen rajapinnat tulevat hahmottumaan valtion aluehallinnon uudistuksen edetessä ja yksityiskohtien tarkentuessa.

**Muut työvoimaviranomaiset:** Päijät-Hämeen työllisyysalue voi siirtää sopimukseen perustuen tehtäviä toiselle työvoimaviranomaiselle.

- Tällaisia tehtäviä voivat olla esimerkiksi tukipalvelutehtävät, kuten joidenkin palveluiden hankintojen suunnittelussa ja toteutuksessa tehtävä yhteistyö, jotkut erityisosaamista vaativat tehtävät tai esimerkiksi digitaaliset ratkaisut.
- Tehtäviä siirretään muille työvoimaviranomaisille osana palveluiden tuottamisratkaisuja ja niillä tavoitellaan palveluiden parantamista, yhdenvertaisuutta tai kustannustehokkuutta.
- Päijät-Hämeen työllisyysalue voi myös itse tarjota keskitettyjä palveluita muille työvoimaviranomaisille.

- Ensisijaisesti yhteistyösuuntana on Lahden kaupungin työllisyyspalvelut sekä muut ympäröivien maakuntien työllisyysalueet kuten esim. Uusimaan, Keski-Suomen, Etelä-Savon ja Kanta-Hämeen työllisyysalueet.

**Päijät-Hämeen hyvinvointialue (Päijät-Sote):** Hyvinvointialueella on keskeinen roolimonialaista palvelua tarvitsevien asiakkaiden palveluohjauksessa sekä hyvinvointialueen järjestämisvastuuseen kuuluvine työllistymistä tukevien palveluiden tarjoamisessa.

Hyvinvointialueen kanssa tullaan neuvottelemaan yhteisesti tulevan Lahden kaupungin työvoimaviranomaisen kanssa. Yhteiset koordinaatorakenteet ovat jo olemassa kuntien sekä hyvinvointialueen kanssa. Päijät-Soten alla kokoontuu yhdyspintaneuvottelukunta, jonka tehtävänä on edistää kuntien ja muiden toimijoiden sekä hyvinvointialueen yhdyspintatyötä maakunnassa. Yhdyspintaneuvottelukunnan kanssa vuoropuhelu TE-uudistuksesta on käynnistetty jo valmisteluvaiheessa. Lisäksi alueella toimii käytännön läheisempi Päijät-Soten, kuntien työllisyyspalvelujen ja kuntakoikeilun, ELY-keskuksen ja Päijät-Hämeen liiton sekä 3.sektorin toimijoiden yhteinen Työllisyyden edistämisen yhdyspintaverkosto, jossa TE-uudistuksen eteneminen on ollut säännöllisesti esillä. Tämän verkosto pystyy tuomaan käytännönläheisiä ratkaisuja asiakasprosessin ja toimintamallien sujuvoittamiseen. Vuoropuhelu Yhdyspintaneuvottelukunnan ja Yhdyspintaverkoston kanssa toimii molempiin suuntiin.

Olemassa olevien rakenteiden lisäksi hyvinvointialue tullaan kutsumaan mukaan maakunnan Työllisyyden edistämishjelman kokoamiseen. Tämän lisäksi yksityiskohtaisempaa sopimista tullaan tekemään työllisyysalueiden vahvistamisen jälkeen siitä, miten monialaisen palvelun käytännöt tullaan molempien maakunnan työvoimaviranomaisten sekä Päijät-Soten kanssa sopimaan.

**KELA:** Kelan tarjoamat kuntoutuspalvelut toimivat kattavana sidostoimijana asiakaskohderyhmäkuntoutuspalveluissa. Kela on myös osapuoli työllistymistä edistävässä monialaisessa yhteispalvelussa.

Kela tekee yhteistyötä työvoimaviranomaisen kanssa erityisesti työllistymistä edistävään monialaiseen tukeen liittyvissä asioissa. Kuntoutuspalvelujen ohella Kansaneläkelaitos voi tarjota myös etuuksia koskevaa neuvontaa. Kela on mukana monialaisessa asiakkaiden yhteistyössä yhteisissä palvelupisteissä lainsäädännön pohjalta toteuttaen sitä kautta Kelan tehtäviä yhteisen asiakkaan ympärillä. Kela on osaltaan myös toteuttamassa niitä toimenpiteitä, joilla päästään uudistuksessa kohti uudistuksen tavoitteita eli asiakkaiden työllistymistä ja pääsemistä oikeiden etuuksien ja palvelujen piiriin oikea-aikaisesti. Kela on mukana yhteisissä suunnittelu- ja toimeenpanon toimielimissä ja valmisteluryhmissä aktiivisesti. Kela on vahvasti mukana tiedolla johtamisen kehittämisessä jo nyt ja reaaliaikaisen tiedolla johtamisen yhteistyötä jatketaan koko valmistelun ajan

**Työkanava Oy:** Kyseessä valtion kokonaan omistama eritystehtäväyhtiö, jonka tarkoituksena on työllistää työttömiä, kaikkein vaikeimmassa asemassa olevia osatyökykyisiä henkilöitä.”

- Näin ollen työvoimaviranomainen ohjaa asiakkaita Työkanavan palvelukseen

- Lahden seudun kuntakokeilussa on ollut oma koordinaatiohenkilö, joka on perehtynyt yhteistyöhön Työkanava Oy:n kanssa. Toimintamalli on toiminut hyvin ja vastaavanlaista koordinaatorakennetta lähdetään rakentamaan yhteistyössä Lahden kaupungin työvoimaviranomaisen kanssa myös vuoteen 2025.

**Koulutuksenjärjestäjät:** Työvoimapalveluiden asiakkaita ohjataan työvoimakoulutuksiin sekä omaehtoiseen opiskeluun ja valmennuspalveluihin eri koulutuksenjärjestäjille sekä vapaan sivistystyön oppilaitoksiin.

- Koulutuksenjärjestäjien kanssa tehdään tiivistä ja kiinteää yhteistyötä mm. yritysten työvoimatarpeiden ennakkoinnissa, työvoimakoulutusten koordinoinnissa sekä palveluntuottajayhteistyön (sopimusohjauksen) kautta.
- Koulutuksenjärjestäjät voivat tarjota myös erilaisia kehittämispalveluita, kuten hankkeita Päijät-Hämeen alueella.

Erilaiset osaamisen kehittämisen palvelut ovat avainasemassa siinä, että yrityksille saadaan heidän tarvitsemaansa osaamista. Työvoimapalveluiden asiakkaita ohjataan aktiivisesti tutkintotavoitteisiin koulutuksiin, työvoimakoulutuksiin sekä omaehtoiseen opiskeluun ja valmennuspalveluihin eri koulutuksenjärjestäjille sekä vapaan sivistystyön oppilaitoksiin. Lisäksi työvoimaviranomainen pystyy kehittämään erilaisia joustavia uraohjauksen ja koulutusneuvonnan palveluja yhteistyössä oppilaitosten kanssa täydentämään TE-palveluja ja tehostamaan asiakkaan urapolun löytymistä. Tärkeä tekijä oppilaitosten kanssa tehtävässä yhteistyössä on myös sen varmistaminen, että valmistuvat opiskelijat kiinnittyvät heti työelämään, eivätkä tule työvoimaviranomaisen palveluiden piiriin. Tärkeimmät yhteistyökumppanit Lahden kaupungin työvoimaviranomaiselle tulee olemaan alueen toisen asteen oppilaitos Salpaus, LAB-ammattikorkeakoulu sekä LUT-yliopisto.

Lahden ja Päijät-Hämeen työllisyysalueet tulevat koordinoimaan yhteistyössä koulutuksen järjestäjien tutkintotavoitteellisten ammatillisten työvoimakoulutusten tarjontaa. Yhteistyöllä turvataan nykyinen Hämeen ELY-keskuksen tekemä verkostotyö koulutuksen järjestäjien kanssa. Yhteistyötä tehdään tarvittaessa myös muiden työllisyysalueiden kanssa (etenkin nykyisen Hämeen ELY-keskuksen alueella).

Koulutuksenjärjestäjien kanssa tullaan tekemään entistä tiiviimpää ja kiinteämpää yhteistyötä mm. yritysten työvoimatarpeiden ennakkoinnissa, työvoimakoulutusten koordinoinnissa sekä palveluntuottajayhteistyön (sopimusohjauksen) kautta. Koulutuksenjärjestäjät voivat tarjota myös erilaisia kehittämispalveluita, kuten hankkeita Päijät-Hämeen alueella.

**Alueen elinkeinoyhtiöt (LADEC OY ja ProAgria):** LADEC OY on Lahden, Hollolan, Asikkalan, Hartolan, Iitin, Orimattilan ja Padasjoen kuntien omistama elinkeinoyhtiö, jonka pääomistaja on Lahden kaupunki (80%). Yhtiön tavoitteena on kehittää Lahden seudusta Suomen yritysystävällisin kestävä kehityksen kasvualusta. LADEC tarjoaa mm. ohjausta ja neuvontaa liiketoimintaidea varten, tukea aloittelevalle yrittäjälle, erilaisia tuen ja kehittämisen palveluja yritysten liiketoiminnan kehittämiseen sekä tukea sijoittumispalveluihin. Myös aluekehittämisen näkökulmat ja Päijät-Hämeen markkinointi yrityksille ovat vahvasti esillä LADECin toiminnassa. ProAgria toimii Päijät-Hämeen alueella tällä hetkellä Heinolan, Kärkölän ja Sysmän kunnissa.

Tästä syystä tulevat työvoimaviranomaiset ovat lähteneet kartoittamaan valmistelun alusta asti mahdollisuutta toimia molempien edellä mainittujen kanssa verkostomaisesti.

**Päijät-Hämeen Liitto:** Maakunnallisen elinvoiman kehittämisessä hyödynnetään jo olemassa olevia yhteistyöfoorumeita, joita ylläpitää maakunnassa Päijät-Hämeen liitto. Olemassa olevien rakenteiden lisäksi Päijät-Hämeen liitto tullaan kutsumaan mukaan maakunnan Työllisyyden edistämishjelman kokoamiseen.

**Kuntien muut toimialat:** kuntien omien toimintojen sisältä löytyy paljon yhtymäpintoja, joita voidaan hyödyntää työllistymisen ja elinvoiman edistämisen näkökulmasta. Parhaassa mahdollisessa tapauksessa työllisyyspalvelut ja työllistymisen näkökulma kulkee läpi kaikkien kuntien ekosysteemin. Esimerkiksi toisen asteen kanssa voidaan edistää yrittäjäkasvatusta sekä työmarkkinatietoutta nuorten keskuudessa, liikuntapalveluja voidaan hyödyntää työkyvyn ylläpitämisen ja tukemisen näkökulmasta ja tarjota mm. matalan kynnyksen liikuntaneuvontaa työttömille. Henkilöasiakkaiden työ- ja toimintakyvyn kartoitusta voidaan myös tehdä kuntien omissa perustoimintayksiköissä esimerkiksi päiväkodeissa ja kouluissa.

*Muu yhteistyö:*

Maakunnan työvoimaviranomaiset tulevat tekemään yhteistyötä **elinkeinoelämän ja työmarkkinoiden toimijoiden** kanssa kuten kauppakamarin, yrittäjäjärjestöjen sekä työnantaja- ja työntekijäjärjestöjen.

Yrittäjien ja yritysten tarpeiden kuuleminen ja keskinäinen vuoropuhelu työvoimaviranomaisen ja elinkeinoelämän tahojen kanssa tehostaa kohtaanto-ongelman ratkaisemista. Osana tätä vuoropuhelua ovat myös maakunnan elinkeino-yhtiöt, joiden kanssa haetaan yhteisiä vuoropuhelun kenttiä, jossa kaikki yrittäjäjärjestöt ja elinkeinoelämän toimijat voivat luontevasti keskustella työvoimaviranomaisen sekä alueen kehitysyhtiöiden kanssa.

**Työvoiman kansainvälisen houkuttelun, kansainvälisen työnvälityksen ja kotoutumisen toimijat: Work in Finland ja kansalaisjärjestöt**

Päijät-Hämeen alueella on vahvaa verkostomaista toimintaa kotoutuja ja maahanmuuttaja-asiakkaiden palvelujen osalta ja tätä verkostomaista yhteistyötä hyödynnetään myös TE-uudistuksessa. Alueella toimii sekä maahanmuuttoasiain toimikunta että epävirallisempi maahanmuuttajien koulutusryhmä, joka on koonnut alleen kaikki alueen maahanmuuttajien parissa toimivat järjestöt, koulutustoimijat ja sidosryhmät. Koulutusryhmässä on sekä jaettu tietoa ja lisätty alueen palveluverkoston tuntemusta, että koordinoitu ja yhtenäistetty erilaisia palveluja. Sujuvat yhteydet tulee luoda myös Work in Finland -toimintojen kanssa ja jatkaa laajaa ja verkostotyötä alueella.

**Jatkuvan oppimisen ja työllisyyden palvelukeskuksen** tehtävänä on tuottaa, analysoida ja jakaa tutkittua tietoa työelämän koulutustarpeista ja mahdollisuuksista sekä rahoittaa niitä. Toimimme siltana työmarkkinoiden tarpeiden ja työntekijöiden osaamisen välillä. Jotpan osaamisen kehittämisen ratkaisujen tunteminen ja jalkauttaminen alueelle on tärkeää. Työvoimaviranomaisen tulee verkostoitua Jotpan kanssa tukeakseen alueen jatkuvan oppimisen ja osaavan työvoiman saatavuuden edistämistä.

### **Alueella järjestäytyneet kansalaisjärjestöt ja muut 3. sektorin toimijat:**

Lahden seudulla toimii aktiivinen 3.sektorin toimijoiden kokoama Lahden alueen työllisyysverkosto, joka toimii 3.sektorin palveluntuottajien tiedotus- ja kehittämisverkostona Lahden seudun kuntakokeilun tarpeesta. Päijät-Hämeen työllisyysalue käy vuoropuhelua tulevaisuuden osalta työllisyysverkoston toimijoiden kanssa, koska monet toimijat toimivat ainoastaan Lahden kaupungin alueella.

3.sektorin ajatuksia TE-uudistuksesta ja terveisiä valmisteluorganisaatioille on koottu 14.9. työllisyysverkoston kokouksessa. Syksyn aikana tullaan järjestämään kehittämisworkshop alueen 3.sektorin toimijoille yhdessä tulevan Lahden kaupungin työvoimaviranomaisen kanssa, jotta järjestöjen ääni tulee valmistelussa kuulluksi ja huomioiduksi. Järjestöillä on tärkeä rooli asiakkaiden työllistymistä edistävän polun vaikuttavina osatekijöinä ja työvoimaviranomaisen monitoimijakumppaneina toiminta-alueillaan.

## 7 Työperäisen maahanmuuton, työvoiman ja työpaikkojen kohtaannon sekä työvoiman liikkuvuuden edistäminen

### 7.1 Työperäisen maahanmuuton edistäminen

Kunnilla on TE24- ja KOTO24 -uudistusten myötä kokonaisvastuu kotoutumisen edistämisestä. Suurin osa kotoutujista on työnhakijoita, joten kotoutumispalveluiden kokonaisuus on keskeistä huomioida työllisyysalueiden valmistelussa. Kotoutumista edistävät palvelut järjestetään jatkossa osana uutta kuntien kotoutumishjelmaa sekä kuntien ekosysteemin hyödyntämistä. Tämän lisäksi hyvinvointialueen ja Kelan palveluina sekä järjestöjen, yhdistysten tai yhteisöjen toimintana.

Kunnan on laadittava kotoutumishjelmasta asiakirja, jossa kuvataan kotoutumisen alkuvaiheen palvelut, palveluiden vastuutahot sekä palveluihin liittyvä yhteistyö muiden toimijoiden kanssa. Jatkossa kunta / työvoimaviranomainen tekee osaamisen ja kotoutumisen palvelutarpeen arvioinnin ja kotoutumissuunnitelman aiempaa laajemmalle kohderyhmälle, erityisesti työvoiman ulkopuolella olevia. Etenkin kotona lapsia hoitavia vanhempia pyritään tavoittamaan aiempaa enemmän ja varhaisemmin.

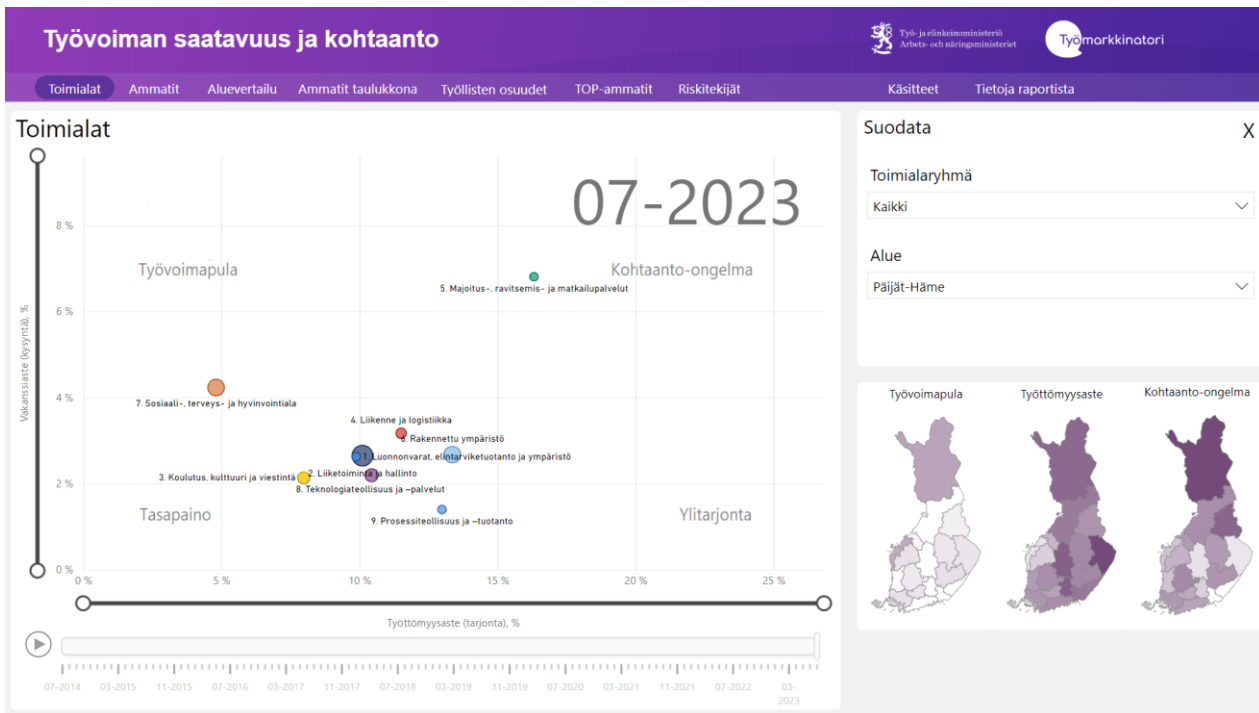
Hämeen ELY-keskuksella on parhaillaan käynnissä KV-rekrytointiin liittyvä kohtaanto- ja työnantajayhteistyön alueellinen kehittämishanke. Hanke tulee luomaan alueellisen toimintamallin yrityspalvelutoimijoille sekä maahanmuuttotoimijoille KV-rekrytoinnin edistämiseksi. Hanke tulee osaltaan vahvistamaan KV-rekrytointia tekevien tahojen tietoisuutta toisistaan sekä madaltamaan yritysten kynnystä vieraskielisten rekrytointiin. Hanke luo hyvää pohjaa TE-uudistukseen valmistautumiseen viranomaistyön näkökulmasta.

Palvelujen yhteensovittamisessa ja kehittämisessä tullaan huomioimaan myös Work in Finlandin tarjoaman palvelut ja toiminnot. TE-uudistuksen valmistelun edetessä tullaan käymään paikallista keskustelua siitä, miten Work In Finland-toiminnot voidaan mahdollisimman hyvin ja kattavasti ottaa käyttöön.

Seudullisten ja alueellisten kehityshankkeiden lisäksi maahanmuuton edistämisessä on tärkeää verkostotyö muiden työllisyysalueiden kanssa laajempien työperäistä maahanmuuttoa edistävien toimien, hankkeiden ja tapahtumien aikaansaamiseksi. Päijät-Hämeen työllisyysalueen valmistelussa selvitetään mahdollista yhteistyötä Lahden kaupungin tulevan International House -toiminnan kanssa.

### 7.2 Työvoiman ja työpaikkojen kohtaannon sekä liikkuvuuden edistäminen

Työmarkkinoiden kohtaanto tarkoittaa työvoiman kysynnän ja tarjonnan yhteensopivuutta. Kohtaanto-ongelmasta puhutaan puolestaan silloin, kun työvoiman kysynnässä ja tarjonnassa on yhteensopivuuden haasteita. Työmarkkinatorille juuri äskettäin julkaistun työvoiman saatavuuden ja kohtaannon työkalulla voidaan pureutua alueellisiin kohtaannon haasteisiin ja työkalu toimiikin hyvänä tukena tuleville työvoimaviranomaisille alueen työmarkkinoiden tilanteen ja kohtaannon analysointiin.



Kuvio 6, Työvoiman saatavuus ja kohtaanto. Lähde: Työmarkkinatori

Työnhakijoita kannustetaan hakeutumaan työhön työssäkäyntialueensa ulkopuolella, jos vastaavaa työtä ei löydy omalta alueelta. Tämän lisäksi kannustetaan asiakasta kehittämään osaamistaan vastaamaan maakunnan osaajapulaan. Koska aihe on erityisen haastava, on tärkeää katsoa kokonaisuutta valtakunnan näkökulmasta muun muassa työllistämistä edistävien lakien ja prosessien tarkentamisella sekä velvoittavuutta lisäämällä.

Maakunnallista yhteistyötä tehdään työvoimaviranomaisten lisäksi eri palveluntuottajien kanssa muun muassa rekrytointiyritysten ja kolmannen sektorin toimijoiden. Ylialueellista työvoiman liikkuvuuden edistämistä toteutetaan eri työvoimaviranomaisten kanssa yhdessä sopien esimerkiksi äkillisen rakennemuutostilanteen johdosta.

Erilaisten ennakkointia helpottavien tilastojen ja tietojen kokoaminen ja tiedon jakaminen eri toimijoiden kesken vahvistaa alueen työmarkkinatietoutta. Yritysten tarpeiden tunteminen ja erilaiset joustavat koulutusratkaisut auttavat kohtaannon edistämisessä. Toimivien yhteistyömallien luominen eri työllisyysalueiden kesken erilaisista rekrytointitapahtumista tai tilaisuuksista mahdollistavat työvoiman liikkuvuutta.

#### Erilaisia keinoja tukea ja edistää työvoiman kohtaantoa sekä liikkuvuutta:

**Erilaiset koulutukset ja uudelleen koulutus:** Yhteistyö oman alueen ja lähialueiden koulutuksenjärjestäjien kanssa, luomalla erilaisia joustavia koulutusvaihtoehtoja työnhakijoiden osaamisen kehittämistä ja kohtaantoa.

**Yhteistyö yritysten kanssa:** Yritysten tarpeiden tunteminen ja ennakkointi, jotta yritykset löytävät tarvittavia osaajia.



**Työvoiman liikkuvuuden edistäminen:** Yhteistyö eri työllisyysalueiden välillä, jolloin erilaiset työllistymismahdollisuudet ja eri alueiden yritysten tarpeet ovat valtakunnallisesti kaikkien käytössä. Samalla luodaan kannustimia sekä motivaatiota työn perässä liikkumiseen.

**Avoimien tietojen jakaminen:** Työvoimaviranomaiset ja työllisyysalueet sekä muut sidosryhmät tarjoavat tietoa työmarkkinoiden tilanteesta, trendeistä ja tulevaisuuden tarpeista yliajallisesti.

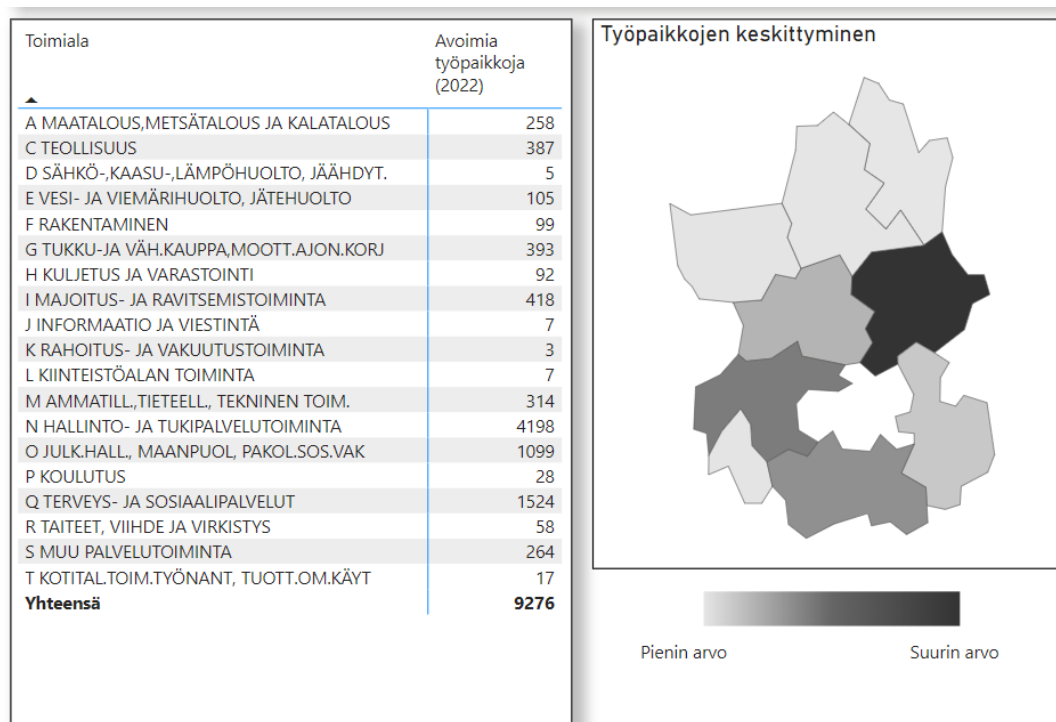
**Työn monet muodot ja osaajat:** Henkilöasiakkaiden yksilölliset tarpeet voidaan huomioida muun muassa joustavilla työaikaratkaisulla, jotka mahdollistavat esimerkiksi osa-aikatyö, freelance-työ ja etätö luovat mahdollisuuksia tulla työmarkkinoille. Tärkeää on huomioida myös täsmä-työkykyiset ja työn räätälöinnin mahdollisuudet siihen, että saadaan osaavia tekijöitä.

**Yrittäjien kannustaminen ja työn monimuotoisuuden tukeminen:** Jaetaan tietoa ja tukea yrittäjille työntekijöiden palkkaamiseen, erityisesti huomioiden osatyökykyiset ja/tai vieraskieliset.

**Teknologian hyödyntäminen:** Kehitetään muun muassa asiakaspalveluprosessia, niin henkilö- kuin yritysasiakkaille, tekoälyn avulla.

**Kansainvälinen rekrytointi:** Panostetaan osaavan työvoiman houkutteluun Päijät-Hämeeseen maakunnan toisen työvoimaviranomaisen rinnalla.

Kohtaannon ja liikkuvuuden edistäminen vaatii laaja-alaista vuoropuhelua ja yhteistyötä eri työllisyysalueiden, koulutuksen tarjoajien, yritysten, henkilöstöpalveluyritysten, elinkeinoyhtiöiden sekä muiden sidosryhmien välillä. Se edellyttää jatkuvaa ennakoimista, seuranta ja sopeutumista niin työvoimaviranomaisilta, yhteistyökumppaneilta kuin myös asiakkailta.



Kuvio 7, Työpaikkojen keskittyminen Lähde: Hämeen ELY-keskuksen tilastot 5/2023

## 8 Varautuminen rakennemuutostilanteisiin.

Päijät-Hämeen aluetta kohtasi äkillinen rakennemuutosiltanne vuoden 2020 lopulla, kun kolme yritystä ilmoitti noin 400 hengen irtisanomisesta. Tilanne oli alueella poikkeuksellinen ja pian ymmärrettiin myös, että tilanteen eteen tehtävät toimenpiteet oli oltava poikkeuksellisia. Tämän epämieluisan kokemuksen tuloksena Päijät-Hämeen alueelle syntyi vankkaa osaamista muutosturvatilanteisiin, joiden pohjalta Hämeen TE-toimiston nykyinen muutosturvatilanteiden toimintamalli on saanut syntynsä.

Toimintatavan ytimessä on moniammatillinen ja monenlaisista osaajista koottu muutosturvanyrkki, joka keskittyy auttamaan muutosturvatilanteeseen joutuneet asiakkaat mahdollisimman pian uuteen työhön. Ylialueellisella yhteistyöllä Päijät-Hämeen työllisyysalueen ja muiden Hämeen nykyisen TE-toimiston alueelle perustettavien työllisyysalueiden kanssa varmistetaan mallin siirtyminen osaksi tulevien työvoimaviranomaisten toimintaa.

Toimintamalli koettiin niin hyväksi, että siitä haluttiin tehdä pysyvä. Käynnissä ollut ESR-rahoitteinen Yhteistyöllä muutosturvaa-hanke kokosi Muutostilanteita luotsaamassa -oppaaseen myös Hämeen alueella hyväksi havaitut toimintatavat ja mallit osaksi valtakunnallisen muutosturvan kehittämishanketta. Nämä toimivat lähtökohtina myös Päijät-Hämeen työllisyysalueen muutosturvan mallille. Mallia tullaan jatkokehittämään työllisyysalueen valmistelun edetessä ennen kaikkea moniammatillisena ja ylialueellisena toimintana.

### **Alustavat muutosturvan toimintamallit Päijät-Hämeen työllisyysalueella:**

- 1) Jaetaan tietoa tehokkaasti julkisista koulutuspalveluista kuin myös työnantajien tarjoamista koulutuksista sekä valmennuksista.
- 2) Huolehditaan verkostomaisesta viestinnästä yli aluerajojen, jotta pystytään ennakoimaan ja oppimaan muiden alueiden muutosturvatilanteista.
- 3) Räätelöidään tarjottavat palvelut muutostilanteen mukaan.
- 4) Jaetaan hyviä käytänteitä, kokemuksia ja osaamista niin maakunnallisesti kuin valtakunnallisestikin.
- 5) Autetaan eri palveluntuottajia räätelöimään koulutustuotteita muutosturvan velvoitteiden mukaisiksi.

Päijät-Hämeen työllisyysalueella valmistelussa suunnitellaan varautumista rakennemuutostilanteisiin laatimalla vuoden 2024 aikana kokonaisuuteen toimintamalli ja varautumissuunnitelma yhdessä Hämeen ELY-keskuksen sekä Hämeen muiden työllisyysalueiden kanssa. Suunnitelmassa kuvataan paikalliset, alueelliset, ylialueelliset ja valtakunnalliset palvelut, palvelumallit ja verkostot sekä nimetään tarvittavat yhteyshenkilöt. Lisäksi suunnitelmassa kuvataan käytössä olevat resurssit, tunnistetaan paikallinen erityisosaaminen, osaamiskapeikat ja haasteet sekä tehdään toimintasuunnitelma tarvittavan osaamisen lisäämiseksi ja haasteiden selättämiseksi.

Rakennemuutostilanteisiin varautumista tullaan tekemään ylialueellisena yhteistyönä, jossa tullaan määrittämään jatkovalmistelussa yhteiset palveluprosessit rakennemuutostilanteisiin viereisten työllisyysalueiden kanssa. Rakennemuutostilanteisiin voi liittyä myös tarve järjestellä työvoimaviranomaisen työtä uudelleen tai tarve lisäresursseille. Toimintamallien tulee siis sisältää

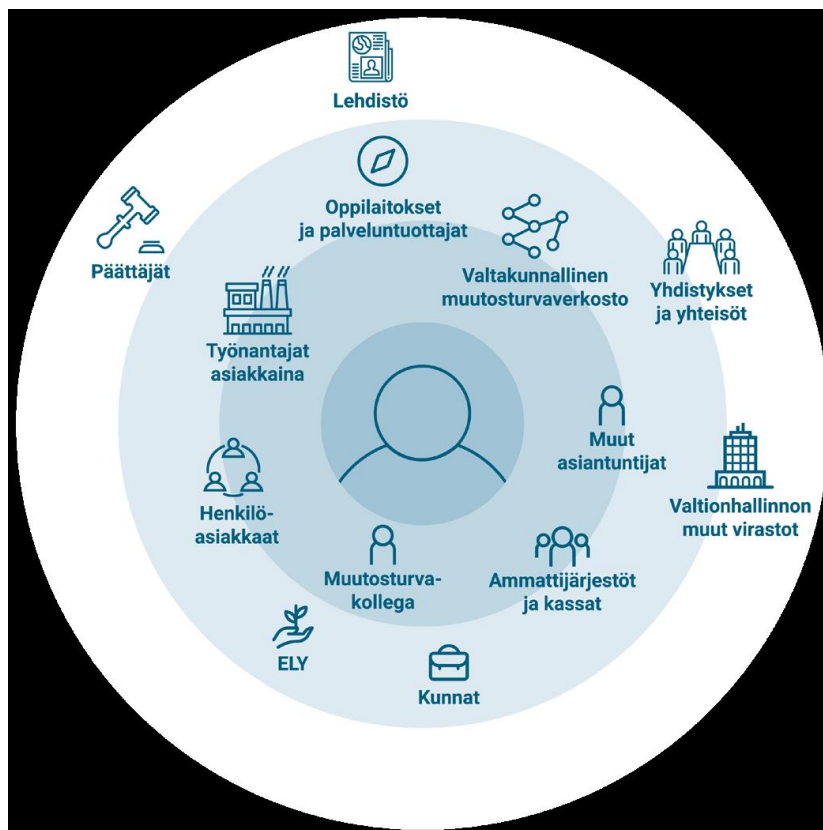
mahdollisuus sisäisiin järjestelyihin ja lisätalousarvioihin tilanteissa, joissa palvelutarpeet kasvavat merkittävästi. Osin uudistus lisää kuntien suhdanneriskejä, koska työllisyyspalveluiden kysyntä vaihtelee taloudellisen suhdanteen mukaan. Muutosturvatilanteissa tullaan hyödyntämään myös hankerahoitusta, kuten ESR- ja EGR-rahoitusta.

Muutosturvatilanteiden näkökulmasta tärkeitä kulmakiviä toiminnan kehittämiseksi ja valmistelulle on ennakointi, monialainen ja monialueellinen yhteistyö sekä asiakaslähtöisyys. Tärkeää muutosturvatilanteissa on myös huomioida viestinnän merkitys ja sopia viestintäsuunnitelma kutakin tilannetta varten, jotta niin muut työvoimaviranomaiset, sidosryhmät kuin asiakkaat saavat tarvitsemansa tiedon oikea-aikaisesti.

Päijät-Hämeen maakunnallisen toimintamallin rakentamisessa yhdessä Lahden kaupungin kanssa otetaan erityisesti huomioon:

- Työllisyysalueiden elinvoimarakenteet ovat isot ja monipuoliset, äkillisten rakennemuutosten tasapainottamiseksi.
- Suunnitellaan järjestelmällinen ja yhtenäinen toimintamalli maakunnallisesti, joka perustuu yhteistyöhön kaikki maakunnan (10) kunnan, alueen kehittämissyhtiöiden, hyvinvointialueen ja ELY:n kanssa.

Muutosturvan ytimenä pidetään sujuvaa yhteistyötä ja avainasemassa ovat olleet TE-toimistojen muutosturva-asiantuntijat. He välittävät tietoa yli aluerajojen, jotta muutostilanteet hoidetaan mahdollisimman sujuvasti. Tästä syystä jatkossakin verkostomaiset toimintatavat ovat tarpeen, jotta muutostilanteisiin pystytään tarttumaan yhtä nopeasti ja yhdenvertaisesti kuin TE-toimistojen aikana.

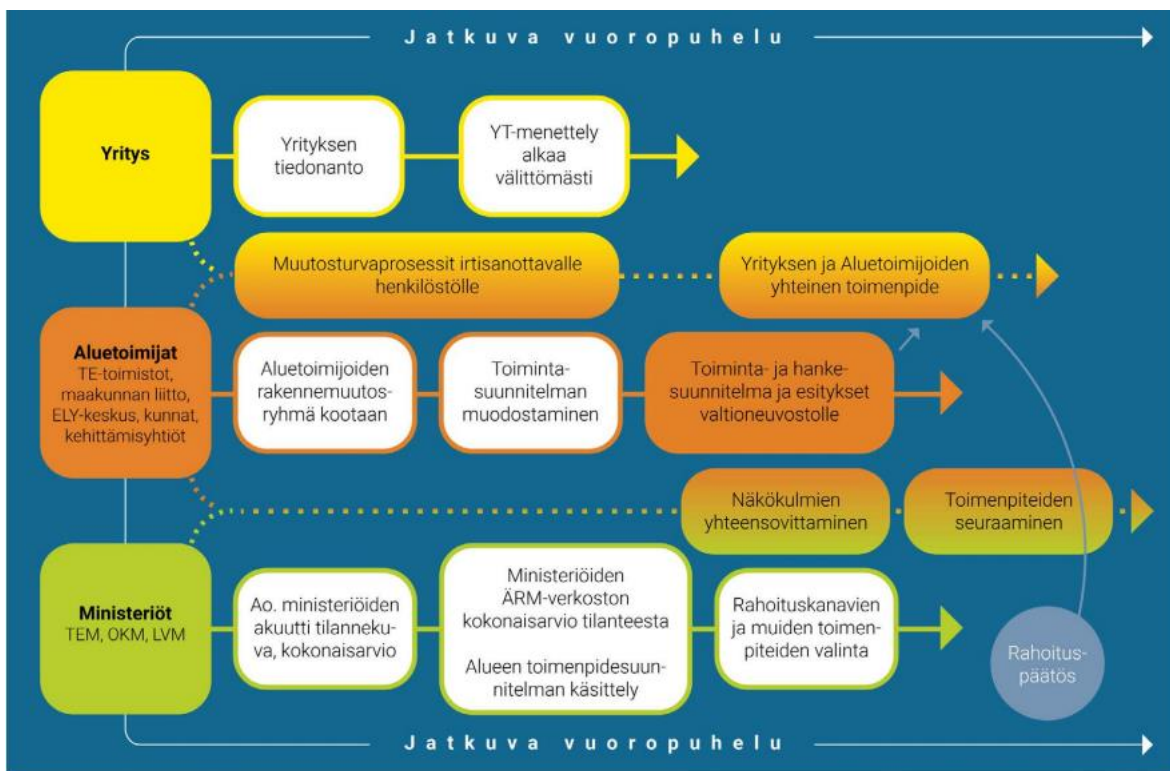


Kuvio 8, yliaalueellisen koordinaatioryhmän verkoston kuvaus. Lähde: Muutostilanteita luotsaamassa -opas

Näin ollen muutosturva-asiantuntijat tarjoavat myös jatkossa maksutonta ja puolueetonta neuvontaa, tietoa, ohjausta sekä inhimillistä tukea niin työnantaja-asiakkaille kuin myös henkilöasiakkaille. Työllisyysalueella varmistetaan muutosturvabotin (ChatBot Tarmo) käyttö työmarkkinatori-sivuston kautta, jolloin se on jatkossa sujuva osa asiantuntijoiden palvelupakettia.

Päijät-Hämeen työllisyysalueen toimintamallin lähtökohtana on, että muutosturvaa koordinoi muutama henkilö. Kun muutosturvatilanne käynnistyy, ylläalueellinen koordinaatioryhmä osaa toimia sovitun mallin mukaisesti ja käynnistää laajemman verkoston toiminnan tilanteen edistämiseksi. Ylläalueellinen koordinaatioryhmän jatkuvan oppimisen varmistaminen ja toimintamallin ylläpitäminen lähialueiden kanssa on tärkeää varautumisen näkökulmasta, vaikka muutosturvatilanteita ei jatkuvasti tulisikaan. Tätä toimintamallia voidaan hyödyntää myös positiivisessa rakennemuutostilanteessa.

Äkillisiin rakennemuutos tilanteisiin (ÄRM) vastataan erilaisilla kohdennetuilla ja tilanteen mukaan mitoitetuilla ylläalueellisilla toimenpiteillä ja muilla vastaavilla toimilla, joilla maakunnan talouden taantuminen pyritään estämään. Kyseisillä toimenpiteillä edistetään uusien työpaikkojen syntymistä, vanhojen uudistumista ja huolehditaan työntekijöiden mahdollisimman nopeasta uudelleentyöllistymisestä.



Kuva 1. ÄRM-toimintamalli 2022 (Lähde: Owal Group, 2022)

Ylläalueellisen koordinaatioryhmän tehtävänä on yhteistyöverkoston rakentaminen, tiedon ja tilannekuvan ylläpito, alueellinen ja paikallinen tiedolla johtaminen, sekä esimerkiksi ennakoinnin ylläpitäminen. Vaikuttava toiminta äkillisissä rakennemuutostilanteissa edellyttää ammatillisen koulutuksen järjestäjien ja korkeakoulujen toimintalogiikan muutosta siten, että työikäiselle väestölle suunnattujen koulutuspalveluiden toteuttaminen muutostilanteissa on osa koulutusorganisaatioiden perustoimintaa.

