

25.9.2021

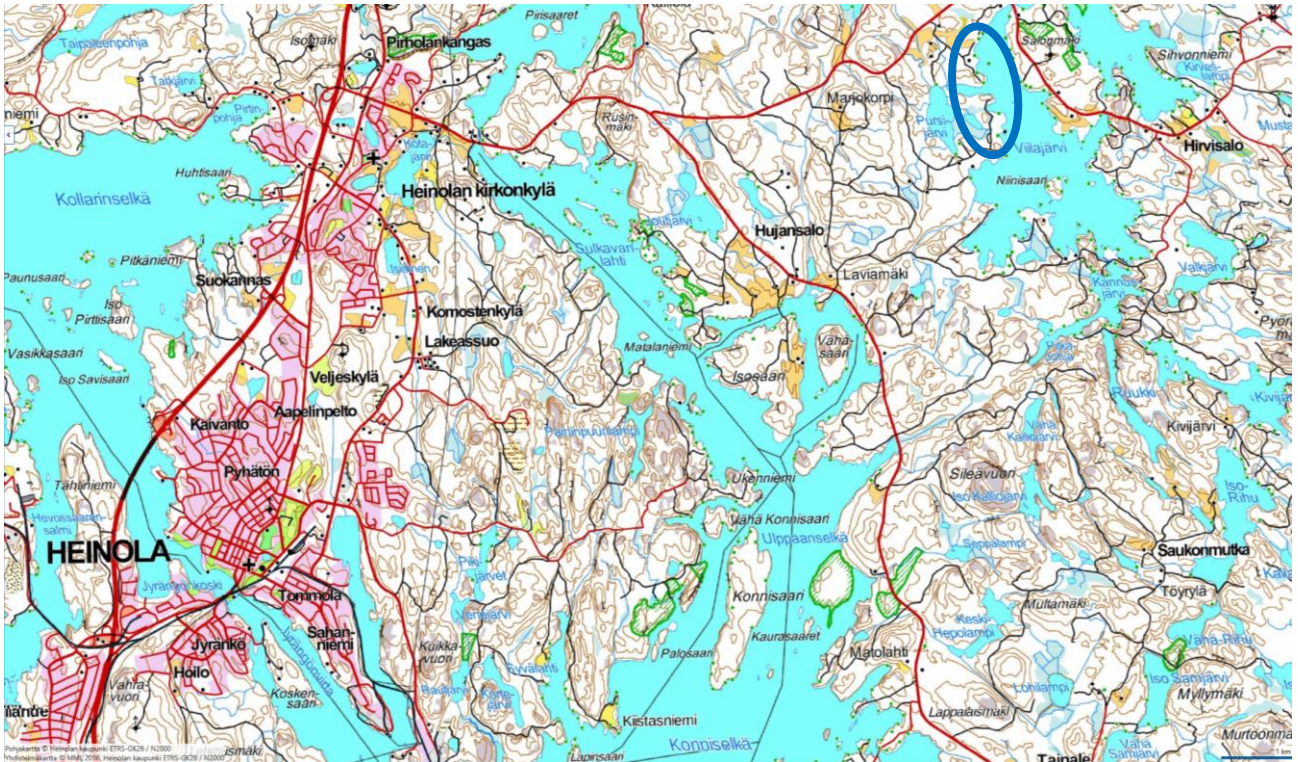
Täydennetty 10.6.2022

tark. 4.11.2022

# SELOSTUS

## Ranta-asemakaava- ranta-asemakaavan muutos

### 63/RAK Ojantaka - Pianniemi - Virpilampi III



Suunnittelualueen likimääräinen sijainti

## 1 PERUS- JA TUNNISTETIEDOT

Selostus koskee 10.6.2022 päivättyä ranta-asemakaavaa ja ranta-asemakaavan muutosta Ojantaka – Pianniemi – Virpilampi III.

### **Ranta-asemakaava-alue**

Ranta-asemakaava koskee Hirvisalon (402) kylän tiloja 402-2-175 ja 402-2-225.

### **Ranta-asemakaavan muutosalue**

Ranta-asemakaavan muutosalue koskee Virpilampi ranta-asemakaavan viher (VR), maa- ja metsätalous (MY) ja vesialuetta (W) sekä Virpilampi II ranta-asemakaavan kortteleita 4, 5, 6 ja 7 sekä niihin liittyviä viher- ja maa- ja metsätalousalueita.

### **Kaava-alueen sijainti**

Kaavoitettava-alue sijaitsee Heinolan kaupungin keskustasta koilliseen Viilajärven ranta-alueilla. Maanteitse matkaa on noin 18 km. Kaavoitettavan alueen pinta-ala on 62 ha.

sijaintikartta KANSIKUVA

### **Ranta-asemakaavan ja ranta-asemakaavan muutoksen tarkoitus**

Heinolan uudet ranta-alueiden mitoitusperiaatteet on hyväksytty kaupunginvaltuustossa 6.3.2017. Uusissa periaatteissa keskisuurilla järvillä, joihin Viilajärvi kuuluu, mitoitusluku on 7 rantarakennuspaikkaa muunnettua rantaviivakilometriä kohti. Rantarakennusoikeus ja emätilamitoitus erillisenä liitteenä. Uusien mitoitusperiaatteiden mukaan alueelle saadaan kolme uutta rantarakentamisaikkaa, mikä on innoittanut rakennusliikkeen kaavamuutokseen ja kahden uuden alueen mukaan ottamiseen.

## 2 TIIVISTELMÄ

Hankkeen suunnittelu on käynnistynyt maanomistaja Rakennusliike Porvari Oy:n aloitteesta. Myöhemmin kaavahankkeeseen on liittynyt yksi maanomistaja. Maanomistajien kesken on laadittu sopimus, joka on selostuksen liitteenä. Tällä sopimuksella maanomistaja lunastaa Virpilampi II alueelta korttelin 6 tontin 1 rakennusoikeuden ranta-asemakaavassa osoitetulle Ojantaka 111-402-2-225 tilalle. Rakennusliike siirtää yhden uuden rantarakentamisoikeuden Virpilampi 111-402-2-235 tilalta Pianniemi 111-402-1-175 tilalle. Kaksi muuta uutta rantarakentamisoikeutta sijoittuu ranta-asemakaavan muutosalueen eteläisimpään kohtaan. Lisäksi korttelin 7 maanomistajat ovat mukana kaavahankkeessa.

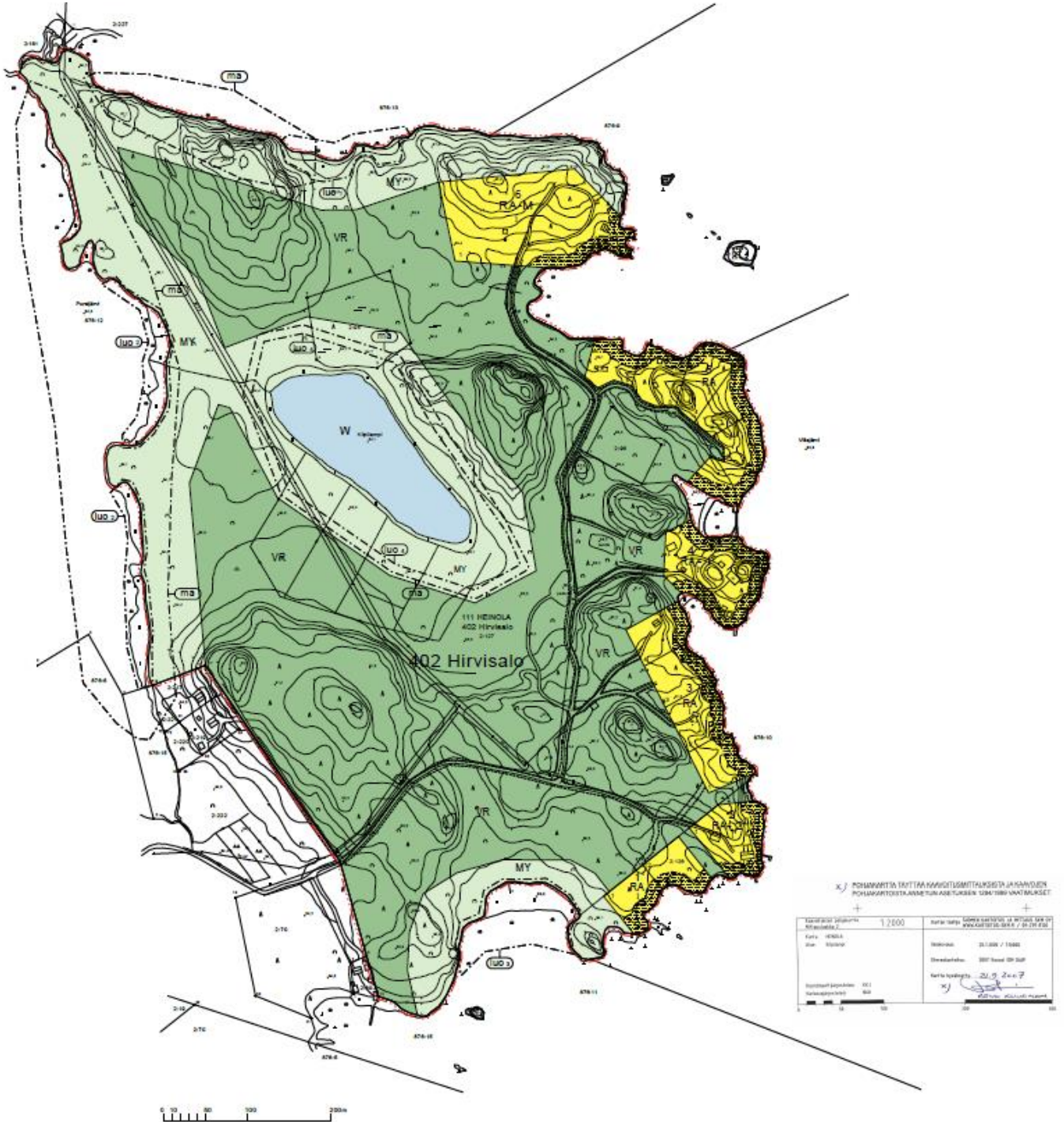
Ranta-asemakaavan muutoksella muutetaan lisäksi alkuperäisissä ranta-asemakaavoissa (Virpilampi ja Virpilampi II) retkeily- ja ulkoilualueina (VR) osoitetut metsäalueet metsätalousalueeksi (M), koska alkuperäisen kaavan matkailualue, jota varten retkeily- ja virkistysalue oli tarkoitettu, on kaavamuutoksilla muutettu yksittäisiksi rantarakennuspaikoiksi.

Maa- ja metsätalousalueella voi retkeillä, sienestää ja marjastaa jokamiehenoikeudella.

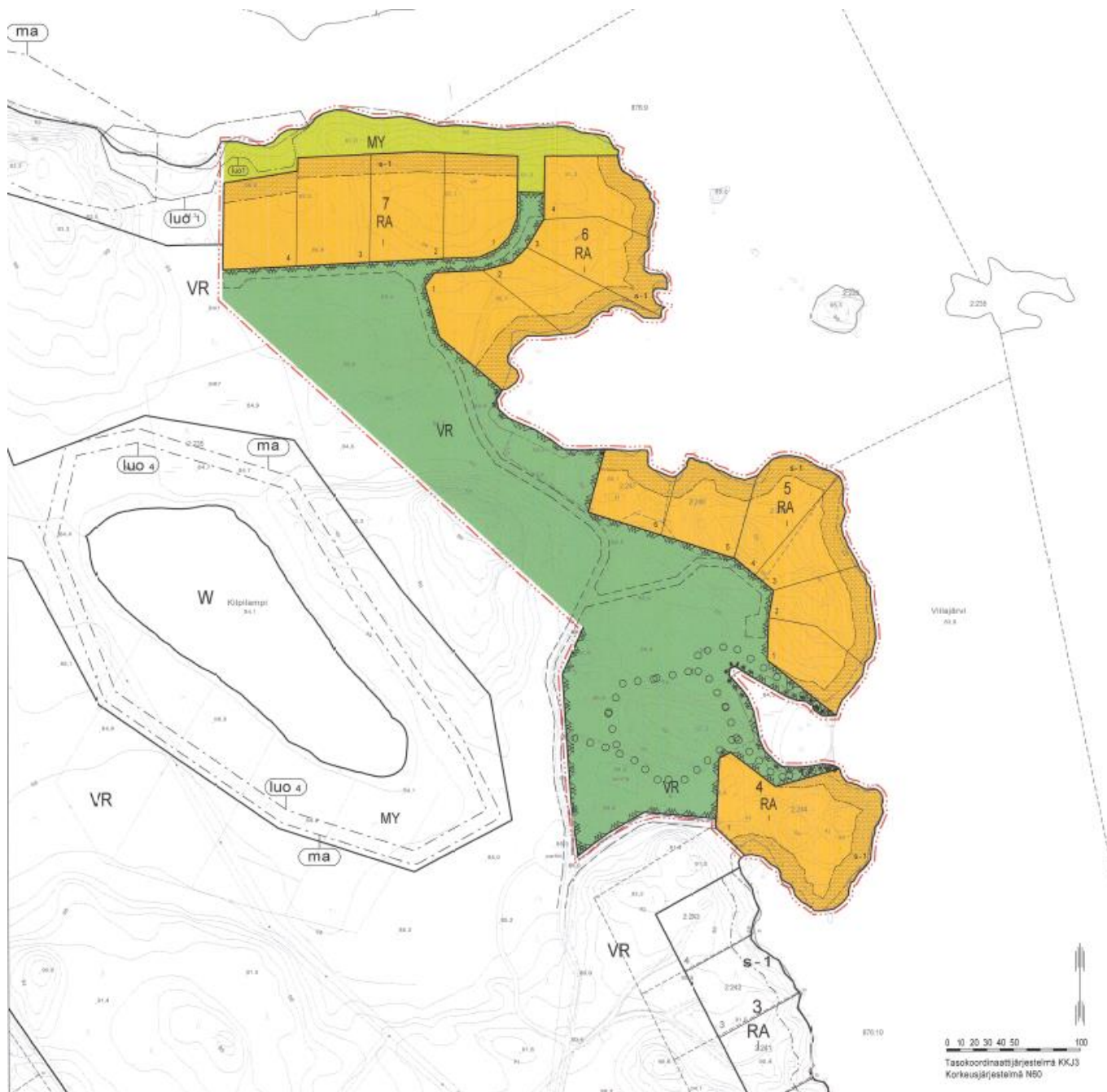
Osallistumis- ja arviointisuunnitelma on ollut nähtävillä 26.06. 2017 ja se on täydennetty 10.06.2022 ehdotusvaiheeseen sekä vielä 04.11.2022.

### 3 LÄHTÖKOHDAT

Ranta-asemakaava-alueella on voimassa maakuntakaava.  
Ranta-asemakaavan muutosalueella on voimassa Virpilampi ja Virpilampi II ranta-  
asemakaavat. Myös Heinolan kaupungin rakennusjärjestys 16.7.2019 on voimassa  
kaavoitettavilla alueilla.



Ote Virpilampi (muutos) ranta-asemakaavasta.



Ote Virpilampi II ranta-asemakaavasta.

## **Luonnonympäristö ja maisema**

Kaavahanke tukeutuu voimassa olevien ranta-asetemakaavojen luontoselvityksiin.

Ranta-asetemakaavan muutosalueen luonnonympäristö on kuvattu ranta-asetemakaavojen Virpilampi I luontoselvityksessä ja sen täydennyksessä ranta-asetemakaava Virpilampi II:n aikana. Liitteenä 2 selvitys ja täydennys.

Liitteenä 3 on luontoharrastaja Paavo Postin laatima täydennys voimassa olevien ranta-asetemakaavojen luontoselvityksiin.

Liitteen 2 luontoselvityksessä osoitetut luonnon suojelun kannalta merkittävimmät alueet, jotka ovat numeroitu kaavakartan luo-alueisiin:

- luo-1 Rantaruovikko korttelin 7 tontin 1 pohjoispuolella  
Luonnon monimuotoisuuden kannalta erityisen tärkeä alue.  
Rantaviivan muuttaminen ruoppaamalla, täyttämällä, pengertämällä tai muulla tavoin on kielletty. Ennen toimenpiteitä on arvioitava maisematyöluvan tarve.
  
- luo-2 Pursijärven itäranta ranta-asetemakaava-alueen osalta  
Luonnon monimuotoisuuden kannalta erityisen tärkeä alue.  
Rantaviivan muuttaminen ruoppaamalla, täyttämällä, pengertämällä tai muulla tavoin on kielletty. Ennen toimenpiteitä on arvioitava maisematyöluvan tarve.
  
- luo-3 Rantaruovikko korttelin 8 koillispuolella  
Luonnon monimuotoisuuden kannalta erityisen tärkeä alue.  
Rantaviivan muuttaminen ruoppaamalla, täyttämällä, pengertämällä tai muulla tavoin on kielletty. Ennen toimenpiteitä on arvioitava maisematyöluvan tarve.
  
- luo-4 Kilpilammen rannan ja MY-alueen väliin jäävä alue  
Luonnon monimuotoisuuden kannalta erityisen tärkeä alue.  
Rantaviivan muuttaminen ruoppaamalla, täyttämällä, pengertämällä tai muulla tavoin on kielletty. Ennen toimenpiteitä on arvioitava maisematyöluvan tarve.
  
- ma Maisemallisesti arvokas alue, jonka maisema-arvot on säilytettävä  
Korttelin 9 kiviröykkiö tulee säilyttää. Alueelle ei saa rakentaa.
  
- s-1 Alueen osa, joka tulee säilyttää luonnontilaisena  
rakennuspaikoille tulee jättää luonnontilaisen kaltainen vyöhyke, jolla oleva puusto tulee säilyttää. Vyöhykkeen leveys on pääosin 15 metriä. Maisemaa muuttavaa toimenpidettä ei saa suorittaa ilman maisematyölupaa.

Enviro Ympäristösuunnittelu Marko Vauhkonen on täydentänyt luontoselvitystä lähinnä ranta-asetemakaavan ja kaavamutoksen uusien korttelialueiden (8,9 ja 10) osalta.

Ympäristösuunnittelu Marko Vauhkonen on täydentänyt luontoselvitystä 18.10.2022 kahden erillisen maastokäynnin perusteella. Alueella ei esiinny kirjoverkkoperhosta.

Maastokäynnillä ei todettu kohteita, jotka täyttäisivät luonnonsuojelulain 29 §:n mukaisten suojeltujen luontotyyppien, vesilain 2 luvun 11 §:n mukaisten pienvesikohteiden tai metsälain 10 §:n mukaisen elinympäristöjen kriteerit. Alueilla ei havaittu tai arvioitu olevan uhanalaisia, silmälläpidettäviä tai muita arvokkaita luontotyyppisiä kohteita. Korttelien alueilla ei ole kohteita, jotka täyttäisivät METSO-ohjelman kriteerit. Suora lainaus Enviro Ympäristösuunnittelu luontolausunnosta kaavoitusta varten 3.6.2022.

Korttelin 8 alue on tuoretta osin lehtomaista kangasmetsää. Alueella arveltiin olevan kirjoverkkoperhoselle soveltuvaa elinympäristöä, koska alueella kasvaa kangasmaitikkaa

joka on lajin toukkien ravintokasvi. Lepakoiden esiintyminen arvioitiin myös mahdolliseksi korttelin 8 alueella.

Korttelin 9:n alueella kasvaa uudistuskypsää koivikkoa, muutamia mäntyjä ja kuusia sekä länsiosassa jokunen haapa, aluskasvillisuus tarkemmin luontolausunnossa.

Korttelin 10 rakennuspaikka on lähes avointa, niittymäistä tai nurmimaista aluetta.

### **Arkeologinen kulttuuriperintö**

Mikroliitti Oy on inventoinut ranta-asemakaavan Ojantaka - Pianniemi - Virpilampi III ja sen muutosalueen 4.-5.5.2022.

Inventoidulta alueelta ei löydetty kiinteitä muinaisjäännöksiä. Kahdessa kohdassa kaava-alueelta havaittiin rakenteita, joiden statukseksi ehdotetaan maankäyttö- ja rakennuslain nojalla kaavassa suojeltavaa arkeologista kulttuuriperintökohdetta (ei siis muinaismuistolailla suojeltavaa).

Korttelissa 8 kaava-alueen eteläpäässä ei ole mitään arkeologisia kohteita, jotka tulisi huomioida kaavoituksessa.

Korttelin 9 Pianniemi alueelta on löytynyt pieni hiilimiilu ja kolme suhteellisen nuorta kiviröykkiötä, jotka on vuosien saatossa raivattu Antinniemen tilalta, kun siellä on harjoitettu maanviljelyä. Pianniemen rakennusalue rajataan niemen kärkeen siten, että kallion korkein kohta jää rakentamattomaksi ja siten suojaksi naapurin vasten Antinniemi). Samoin säilytetään rantaraitin varrella olevat kiviröykkiöt ja hiilimiilu.

Korttelin 10 rakennusalue ei ole kiviaitojen ja peltokivikasojen ja pienehkön röykkiön alueella, vaan maanomistajan maatalousalueella. Maanomistajalle kerrotaan löydöstä ja todetaan, että hänen maillaan on kulttuuriperinnekohteita.

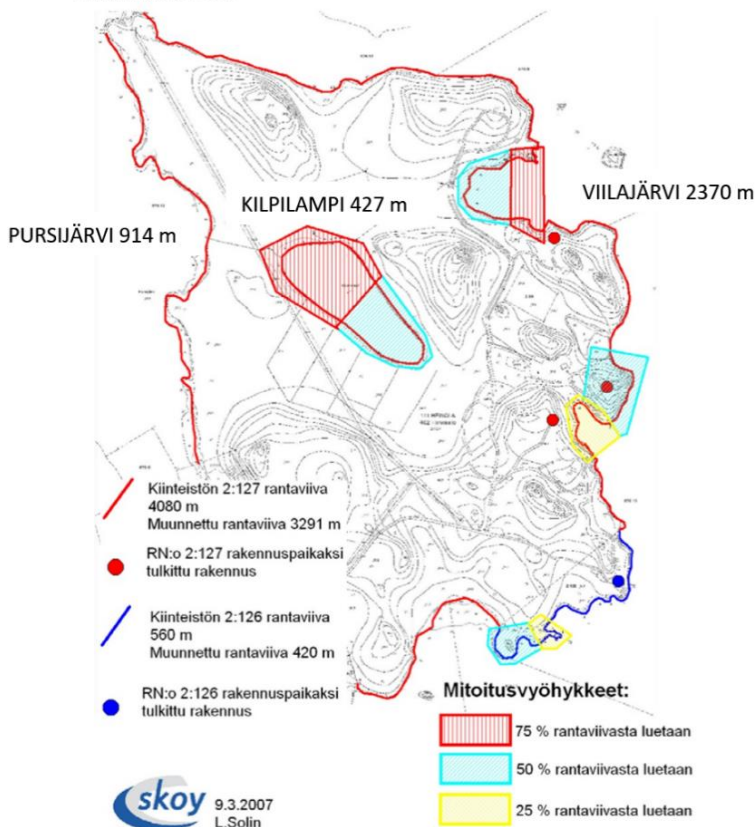
## Rantarakennusoikeus ja emätilamitoitus

Emätilan Virpilampi (89-402-2-20) rantarakennusoikeus on mitoitettu ja osoitettu Virpilammen ranta-asemakaavamuutoksessa vuodelta 2008. Kyseinen emätilaselvitys (kantatilaselvitys) ja rantaviivan mitoitaminen on tehty Heinolan kaupunginvaltuuston 15.11.1999 päätöksen mukaisten mitoituseriaatteiden mukaan, jolloin rantarakennusoikeutta muodostui mitoitusluvulla 6 rantarakennuspaikkaa (rrp) per muunnetturantaviivakilometri (mrv-km).

Heinolan ranta-alueiden uudet mitoituseriaatteet on hyväksytty kaupunginvaltuustossa 6.3.2017 (§ 9). Uusissa periaatteissa keskiuurilla järvillä, johon Viilajärvi kuuluu, on mitoitusluku 7 rantarakennuspaikkaa (rrp) per muunnetturantaviivakilometri (mrv-km). Pursijärven ja Kilpilammen osalta mitoitusluku on sama kuin aikaisemmissa mitoituseriaatteissa. Rantaviivan muuntamisen ja emätilan määrittelyn (1.7.1959) osalta periaatteet ovat samat vanhassa ja uudessa mitoituseriaateasiakirjoissa. Muuntoperiaatteiden ollessa edelleen samat, on hyvä käyttää vuonna 2008 valmistuneen kaavan rantaviivan muuntoa mitoituksessa, jolloin muuntotyö säilyy emätilalla edelleen samana. Uusi mitoitus saadaan päivittämällä Viilajärven muunnetusta rantaviivasta saatava rakennuspaikkojen määrä uuden mitoituseriaatteen mukaiseksi eli 7 rrp / mrv-km. Alkuperäinen mitoitustarkastelu liitteenä 4.

Alla Virpilammen emätilan mitoituskartta. Kartan päälle on lisätty emätilan eri vesistöjen muunnettujen rantaviivojen pituudet.

Mitoitus on tutkittu yleisten normien mukaisesti käyttäen muunnettua rantaviivan periaatetta. Heinolan kunnan yleisen ohjeistuksen mukaan rantakaavoissa käytetään mitoitusnormina 6 rakennuspaikkaa/ muunnettu rantaviivakilometri.



Uusien mitoituseriaatteiden mukaisesti emättilalla Virpilampi (89-402-2-20) on yhteensä 3711 m muunnettua rantaviivaa (mrv). Laskennallinen rantarakennusoikeus muodostuu seuraavasti:

Kilpilampi 0,427 mrv-km x 6 rrp/mrv-km = 2,6 rrp

Pursijärvi 0,914 mrv-km x 6 rrp/mrv-km = 5,5 rrp

Viilajärvi 2,370 mrv-km x 7 rrp/mrv-km = 16,6 rrp

Yhteensä muodostuu 25 kokonaista laskennallista rantarakennuspaikkaa.

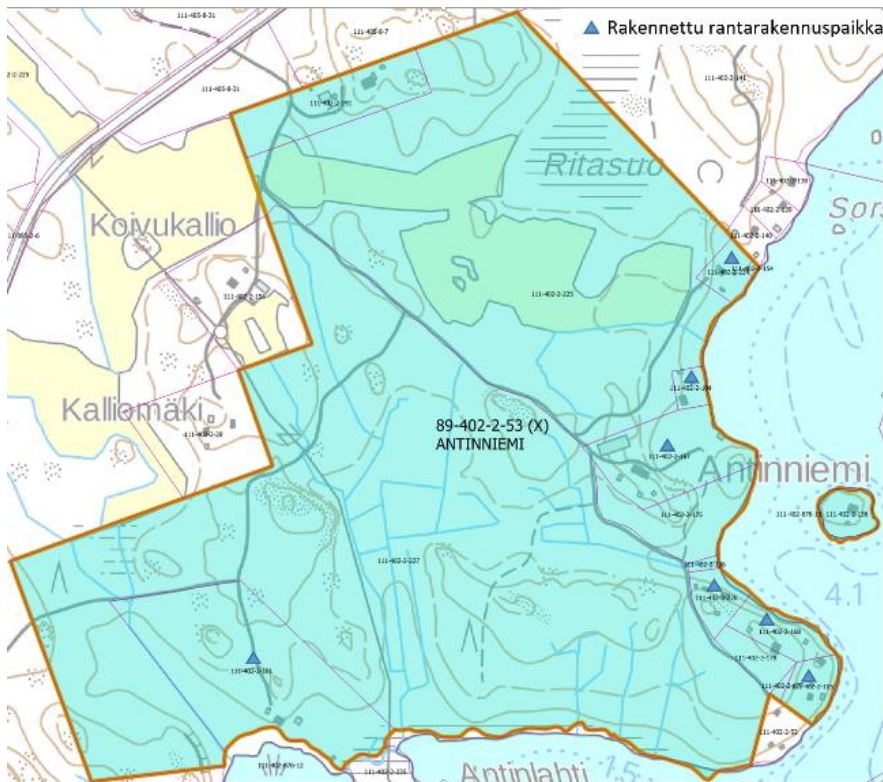
Rakennettuja rakennuspaikkoja on 9 ja voimassa olevissa ranta-asemakaavoissa rakentamattomia rakennuspaikkoja 13. Yhteensä rakennettuja ja kaavassa osoitettuja rakennuspaikkoja on 22.

Rantakaavoissa osoittamattomia mitoituksellisia rantarakennuspaikkoja on siten 3 kappaletta.

Uudella ranta-asemakaava-alueella kaavoitettavien kiinteistöjen (111-402-2-175 ja 111-402-2-225) emättilan (89-402-2-53 / Antinniemi) rakennusoikeus on käytetty:

Antinniemen emättilalla on noin 1400 m rantaviivaa, joka muodostaa noin 1000 m muunnettua rantaviivaa. Emättilalla on rakennettuja rakennuspaikkoja yhteensä 7 sekä yksi rakennuspaikka saarella.

Alla kartta Antinniemen emättilasta ja rakennetuista rakennuspaikoista.

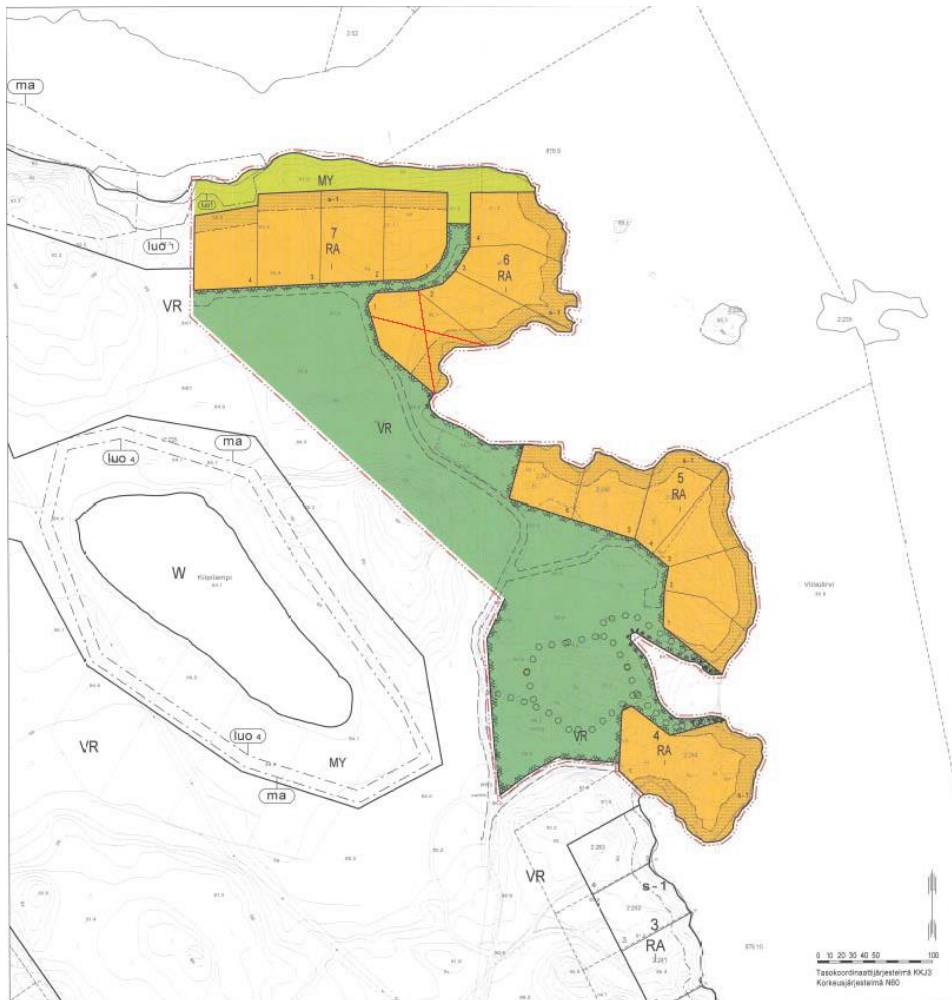




#### 4 RANTA-ASEMAKAAVAN JA RANTA-ASEMAKAAVAMUUTOKSEN KUVAUS

Tärkein peruste tällä kaavahankkeella on hyödyntää valtuuston hyväksymät uudet mitoitusterusteet keskisuurilla järvilla, joihin Viilajärvi kuuluu.

Mitoitustarkastelu antoi kaava-alueelle kolme uutta rantarakennuspaikkaa, kaksi paikkaa sijaitsee kaava-alueen eteläosassa korttelissa 8, yksi paikka korttelissa 9 ja yksi paikka korttelissa 10, joka on Virpilammelta poistetun rakennuspaikan korvaaja. Poistettava rakennuspaikka on merkitty punaisella yllirastituksella.



Kaavamääräykset noudattavat Virpilampi ja Virpilampi II ranta-asemaakaavojen määräyksiä. Rakennuspaikalle saa rakentaa yhden loma-asunnon ja talousrakennuksia yhteensä enintään 250 k-m<sup>2</sup>, joista loma-asunto saa olla enintään 150 k-m<sup>2</sup> ja erillinen saunarakennus 30 k-m<sup>2</sup>. Uudisrakennusten vähimmäisetäisyydet rantaviivasta tulee olla voimassa olevan rakennusjärjestyksen mukaisesti. Kaavakartasta näkyy maa- ja metsätalousalue sekä maa- ja metsätalousalue, jolla on erityisiä ympäristöarvoja.

Korttelista 7 poistetaan s-1 määräys, koska kyseinen kortteli ei rajoitu rantaan, vaan rannan ja korttelialueen välissä on lähes 30 m leveä MY-alue. Maa- ja metsätalousalue, jolla on erityisiä maisema- ja/tai ympäristöarvoja. Rantakasvillisuus tulee säilyttää luonnonmukaisena siten, ettei alueen luonto- ja maisemaolosuhteista johtuvia arvoja vaaranneta tai heikennetä. MY-alue toimii tämän korttelin 7 osalta suojavaikkeenä vesistön ja rakennuspaikan väliin.

Ranta-asemakaavan muutoksella muutetaan retkeily- ja ulkoilualueina (VR) osoitetut

metsäalueet maa- ja metsätalousalueeksi (M). VR-alue oli tarkoitettu Virpilampi ranta-  
 asemakaavan matkailu- ja leirintäalueen käyttöön. Kaavamuutoksien myötä tarvetta ei  
 enää ole. Kaava-alueelle on osoitettu ainoastaan yksittäisiä loma-asuntojen  
 rakennuspaikkoja. Metsissä voi ulkoilla, sienestää ja marjastaa jokamiehen oikeudella  
 yksityisyyttä kunnioittaen.

Rakennusliike Porvari Oy osti Virpilampi III alueen 2010-luvun alussa ja on toteuttanut  
 alueelle kaavamääräysten mukaisesti yhden lomarakennuksen sauna- ja varastotiloineen  
 vuodessa. Aiemmin alue oli Kirjatyöntekijäin liiton omistuksessa retkeily- ja  
 matkailuautoalueena tukeutuen yhteissaunapalveluihin. Ojantaka-tilan alue on vanhaa  
 peltoa ja sen läheisyydessä olevat lomamökit ovat 1970-luvun vaatimattomia  
 rakennuksia. Pianniemi-tila rajoittuu Antinniemen tilakeskukseen, missä ei ole harjoitettu  
 yli 50 vuoteen maanviljelystä, vaan ensin se oli Sok:n henkilökunnan loma- ja  
 virkistyskäytössä ja 1990-luvun alusta yksityisen yrittäjäperheen loma-asuntona. Nyt  
 kolme vuotta sitten Antinniemen päärakennus on ollut vakituisena asuntona. Nämä  
 vakituiset asukkaat ovat tietoisia ranta-asemakaavasta ja siitä, että Pianniemi-tilalle tulee  
 lomarakennuspaikka.

## **5 RANTA-ASEMAKAAVAN JA RANTA-ASEMAKAAVAN MUUTOKSEN SUUNNITTELUVAIHEET**

Ranta-asemakaavan muutos Virpilampi III on tullut vireille jo 26.6.2017.

Maanomistajat ovat käyneet neuvotteluja ja 11.8.2020 on tehty sopimus Rakennusliike  
 porvari Oy:n ja yhden maanomistajan kesken. Alue on laajentunut Ranta-asemakaavaksi  
 Ojantaka – Pianniemi.

Korttelin 7 maanomistajat ovat liittyneet kaavahankkeeseen 17.6.-21.6.2021.

Luonnos nähtävillä 16.10.-31.10.2021.

Ehdotusvaiheen aineisto on valmistunut 10.6.2022.

Ehdotus nähtävillä 29.07. -29.08.2022

Luontoselvitys täydennetty 18.10.2022

Kaava-aineisto täydennetty 04.11.2022

Elinvoimalautakunta 23.11.2022

Kaupunginhallitus 28.11.2022

Kaupunginvaltuusto 12.12.2022

## **6. RANTA-ASEMAKAAVAN JA RANTA-ASEMAKAAVAN MUUTOKSEN VAIKUTUKSET**

Alue tarjoaa viihtyisän loma-asumisen puhtaan luonnon keskellä. Rakennuspaikkojen ja jo olemassa olevan loma-asutuksen läheisyydessä on runsaasti metsäluontoa sekä uinti- ja soutumahdollisuudet Viilajärvellä.

Maanomistaja harjoittaa myös metsätaloutta alueella. Mutta jatkuvan kasvun periaatteella niin, ettei valtavia aukkoja synny aukkohakkuun jäljiltä.

Loma-asukkaita alueelle tulee kaikkiaan noin 100 henkeä, mutta loma-ajat jakautuvat ympäri vuoden, joten alueen väljyys säilyy. Kaava-alue tukeutuu Heinolan keskustan palveluverkkoon. Vesi- ja jätehuolto on kiinteistökohtainen. Tekniikan hyväksyntä tapahtuu rakennusluvan yhteydessä

Alueen kulkuväylät ovat jo olemassa olevaa tiestöä. Joitakin rakennuspaikkojen liittymiä tullaan vielä toteuttamaan.

### **RANTA-ASEMAKAAVAN TOTEUTUS**

Alueen toteutuksesta vastaavat kokonaisuudessaan maanomistajat. Rakennusliike toteuttaa itse loma-asuntojen rakentamisesta, mutta myy myös yksittäisiä ranta-asemakaavan mukaisia lomarakennuspaikkoja. Alueen etäisyys pääkaupunkiseudulta on kohtalainen, joten kiinnostusta on riittänyt ja tontteja mennyt kaupaksi. Yksityisten maanomistajien kunnioitus luontoa ja ympäristöarvoja kohtaan antaa Virpilammen rantakaava-alueelle positiivisen leiman.

Heinola 25.9.2021 / täydennetty 10.6.2022 / täydennetty 4.11.2022

Anja Vahteristo-Järvinen  
kaavanlaatija

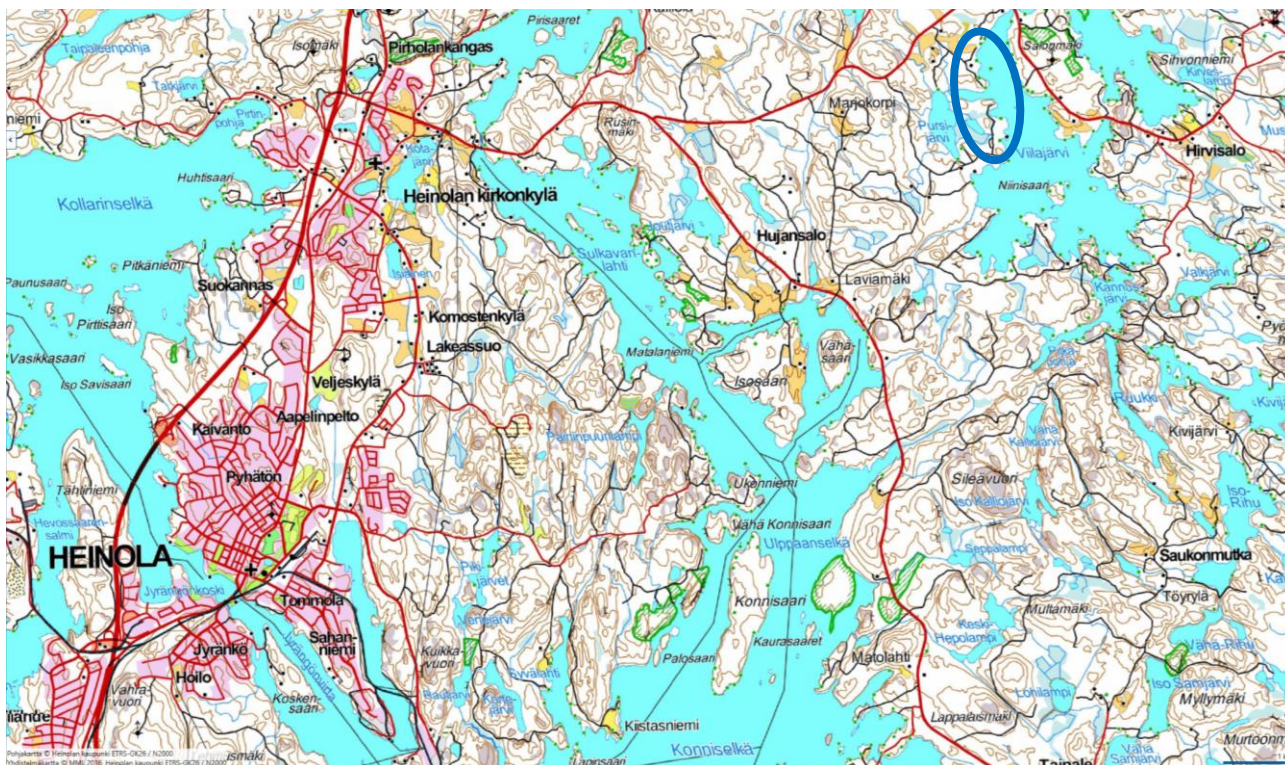
- Liitte1 Osallistumis- ja arviointisuunnitelma
- Liite 2 Virpilampi luontoselvitys ja täydennys
- Liite 3 Paavo Postin luontoselvitys
- Liite 4 Virpilampi mitoitus
- Liite 5 Valmisteluvaiheen palaute ja kaavoittajan vastineet
- Liite 6 Ehdotusvaiheen palaute ja kaavoittajan vastineet
- Liite 7 Enviro Ympäristösuunnittelu luontolausunto, päivitetty
- Liite 8 Mikroliitti Oy arkeologinen inventointi
- Liite 9 Tilastolomake



## Osallistumis- ja arviointisuunnitelma

### Ranta-asemakaava- ranta-asemakaavan muutos

### 63/RAK Ojantaka - Pianniemi - Virpilampi III



Suunnittelualueen likimääräinen sijainti

# 1 Suunnittelualue

Suunnittelualue sijaitsee Hirvisalon kylässä otsikossa mainituilla alueilla. Kaava-alueilta on 16-18 kilometriä kaupungin keskustasta koilliseen Viilajärven ranta-alueilla. Suunnittelualan pinta-ala on alustavasti noin 62 hehtaaria, mikäli asemakaavan muutokseen otetaan mukaan Virpilampi I ja Virpilampi II ranta-asemakaavat. Uutta rantakaava-aluetta on noin 3 ha. Alueen rajaus tarkentuu kaavoituksen edetessä.

- *sijaintikartta KANSIKUVA*

## 2 Suunnittelun tarve ja tavoitteet

Yksityinen maanomistaja ja rakennusliike laadittavat ranta-asemakaavaa ja ranta-asemakaavan muutosta. Kaavalla ja kaavamuutoksella osoitettaisiin mahdollisesti mitoitustarkastelussa tulevaa uutta rakennusoikeutta ja siirrettäisiin rantarakennusoikeutta olemassa olevan Virpilammen ranta-asemakaava-alueelta paremmin soveltuville alueille, uudelle ranta-asemakaavoitettavalle alueelle. Alueille on tulossa uudisrakentamista.

## 3 Suunnittelun lähtökohdat

Heinolan kaupungin ranta-alueiden tavoitteet ja mitoitusperiaatteet ovat muuttuneet ja ne on hyväksytty kaupunginvaltuustossa 6.3.2017 (§ 9). Ranta-asemakaavassa ja ranta-asemakaavan muutoksessa käytetään mitoituksena kaupunginvaltuuston hyväksymiä uusia mitoitusperiaatteita.

### 3.1. Kaavoituspäätös

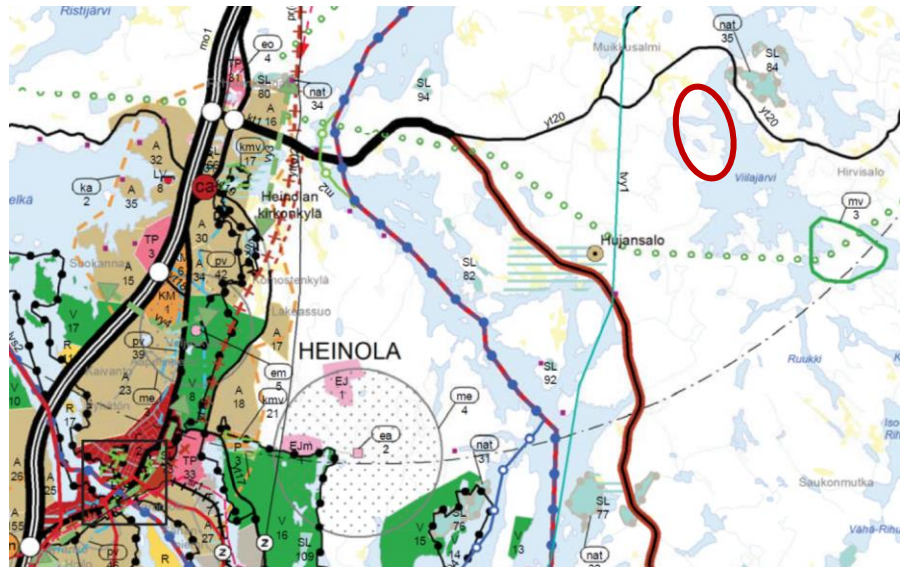
Kaava on MRL mukainen maanomistajan laadittama ranta-asemakaava, joka ei vaadi kaavoituspäätöstä kunnalta.

### 3.2 Maanomistus

Kaavoitettavan alueen omistavat kaavaa ja kaavamuutosta hakeneet. Ympärillä on yksityisten omistamia tiloja ja rantarakentamiskoja.

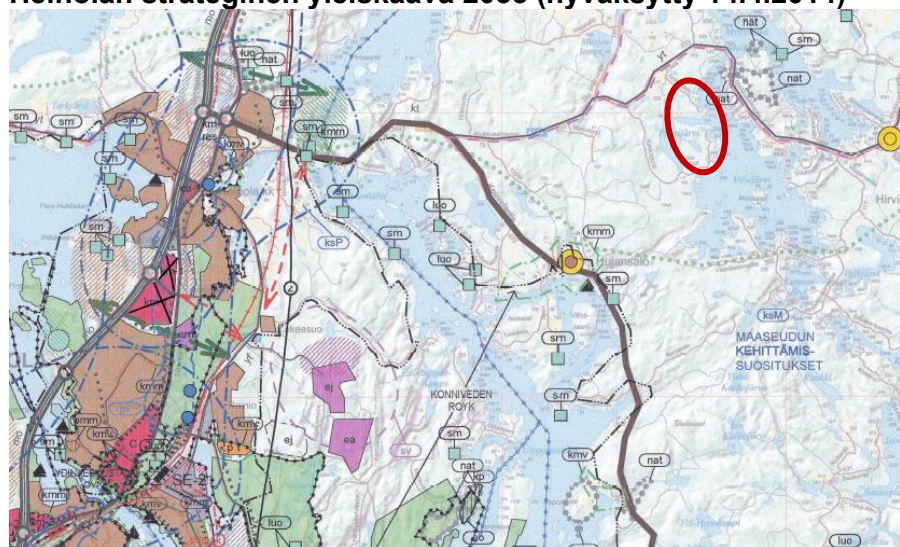
### 3.3 Kaavatilanne

#### Päijät-Hämeen maakuntakaava 2017



Ote maakuntakaavasta. Kaavoitettava alue on ympyröity punaisella.

#### Heinolan strateginen yleiskaava 2035 (hyväksytty 14.4.2014)



Ote strategisesta yleiskaavasta. Kaavoitettava alue on ympyröity punaisella.

### 3.4 Asemakaava

Ranta-asetmakaavan muutosalueella on voimassa Virpilampi ja Virpilampi II ranta-asetmakaavat

### 3.5 Rakennusjärjestys

Heinolan kaupungin rakennusjärjestys on tullut voimaan 31.7.2012.

### 3.6 Selvitykset

Seuraavat selvitykset laaditaan luonnosvaiheen yhteydessä:

- luonto- ja maisemaselvitys asemakaavoitettavalle alueelle.
- tarvittaessa muita selvityksiä

## 4 Vaikutusalue

Alustava suunnittelu- ja vaikutusalue.

Vaikutusalue on rajattu kartan mukaisesti, koska alustavan arvion mukaan kaavoituksella ei aiheudu ympäristöhäiriöitä. Vaikutusalueen rajaukseen sisältyy vain välittömät vaikutukset. Esimerkiksi taloudelliset ja liikenteelliset vaikutukset voivat ulottua laajemmalle alueelle. Vaikutusalueen rajauksessa on huomioitu myös tuleva toiminta.

## 5 Selvitettävät vaikutukset

Kaavan vaikutuksia arvioidaan kaavaselostuksessa asiantuntija-arviointina seuraavien vaikutusten osalta:

Ihmisen elinoloihin kohdistuvat vaikutukset ja sosiaaliset vaikutukset  
(terveellisyys, turvallisuus, viihtyisyys ja ajankäyttö sekä sosiaaliset vaikutukset)

Ympäristöön kohdistuvat vaikutukset  
(pinta- ja pohjavedet, maaperä, vesistöt, luonnon monimuotoisuus, kasvillisuus, eläimistö, ilmanlaatu, pienilmasto melu sekä maa- ja metsätalous)

Alue- ja yhdyskuntarakenteeseen kohdistuvat vaikutukset  
(väestön määrä, ikärakenne, palvelut, taajamarakenteen leviäminen, rakennettu ympäristö, julkiset tilat ja tekniset järjestelmät)

Liikenteelliset vaikutukset  
(liikenneturvallisuus, eri liikennemuodot, kadut, melu ja pysäköinti)

Kulttuuri ja muut vaikutukset  
(maisema, kaupunkikuva, asumiskulttuuri, historialliset kohteet, näköalat ja kauneus)

Taloudelliset vaikutukset  
(yhdyskuntatekniset sekä teiden- ja talonrakennuskustannukset, yksityistalous, elinkeinoelämä, ympäristöhäiriöt)



## 6 Osalliset

Osallisia ovat ne joiden asumiseen, työntekoon tai muihin oloihin kaava saattaa huomattavasti vaikuttaa sekä viranomaiset ja yhteisöt, joiden toimialaa suunnittelussa käsitellään.

Osallisia tässä asemakaavassa ovat mm:

- suunnittelu- ja vaikutusalueen maanomistajat, asukkaat, yhdistykset ja yrittäjät
  - Heinolan kaupunki
  - Hämeen elinkeino-, liikenne- ja ympäristökeskus
  - Päijät-Hämeen alueellinen vastuumuseo
- Päijät-Hämeen hyvinvointiyhtymän ympäristöterveydenhuolto
- Päijät-Hämeen pelastuslaitos
  - Heinolan kaupungin lupa- ja valvontatoimiala
  - Sähköverkkoyhtiö (Suur-Savon Sähkö)

## 7 Viranomaisyhteistyö

Osallistumis- ja arviointisuunnitelma lähetetään kommentteille Hämeen ELY-keskukseen. Kaavasta järjestetään tarvittaessa aloitusvaiheen viranomaisneuvottelu.

Kaavaluonnoksesta pyydetään ennakkolausunnot kaupungin lupa- ja valvontatoimialalta sekä muilta asianosaisilta viranomaisilta, johon kuuluvat mahdollisesti Hämeen elinkeino-, liikenne- ja ympäristökeskus, Päijät-Hämeen alueellinen vastuumuseo, Päijät-Hämeen hyvinvointiyhtymän ympäristöterveydenhuolto ja Päijät-Hämeen pelastuslaitos.

Kaavaehdotuksesta pyydetään lausunnot kaupungin lupa- ja valvontatoimialalta sekä muilta asianosaisilta viranomaisilta. Tarvittaessa järjestetään myös viranomaisneuvottelu.

## 8 Kaavoituksen kulku, aikataulu ja päätöksenteko

Kaavamuutoksen käsittelyn aikana saadut mielipiteet, huomautukset ja muistutukset huomioidaan ja katsotaan, aiheuttavatko ne mahdollisesti muutoksia ja tarkennuksia kaavaan. Kaavoituksen kulku, alustava aikataulu ja osallisten osallistumismahdollisuudet:

Vaihe	Ajankohta	Osallistuminen
OAS / nähtävillä ehdotukseen asti*	6/2017-7/2022	Mielipiteen esittäminen*
Kaavaluonnos / nähtävillä 14 pv*	10/2021	Huomautuksen esittäminen*
Kaavaehdotus / nähtävillä 14 pv	8/2022	Muistutuksen esittäminen*
Kaupunginvaltuuston hyväksymispäätös	.12.2022	Valitusmahdollisuus kaavan hyväksymispäätöksestä hallinto-oikeudelle

\*Mielipiteet, huomautukset ja muistutukset tulee toimittaa [kirjaamo@heinola.fi](mailto:kirjaamo@heinola.fi) TAI Heinolan kaupunki, PL 1001, 18101 Heinola ennen nähtävänäoloaikojen päättymistä.

## 9 Osallistuminen ja tiedottaminen

Asemakaavan viralliset kuulutukset julkaistaan Itä-Häme -lehdessä ja kaupungin internetsivulla/sähköinen ilmoitustaulu. Asiakirjat (osallistumis- ja arviointisuunnitelma, kaavaluonnos ja kaavaehdotus) ovat valmistuttuaan nähtävinä Kaupungintalolla kaupunkisuunnittelussa, Rauhankatu 3, 2. kerros. 2.8.2022 alkaen ne ovat nähtävillä Asiakaspalvelupiste Spotissa, Torikatu 8. Kaava-asiakirjat ovat myös nähtävillä Kirkonkylän Kyläpirtillä, Vanhatie 34 sekä [www.heinola.fi/nähtävillä olevat kaavat ja tonttijaot](http://www.heinola.fi/nähtävillä_olevat_kaavat_ja_tonttijaot).

## 10 Palaute osallistumis- ja arviointisuunnitelmasta

Suullinen palaute tulee antaa suoraan kaavan laatijalle nähtävänäoloaikana.

Kirjallinen palaute tulee toimittaa kirjepostina tai sähköpostilla nähtävänäoloaikana (kuulutuksessa tarkempi ohjeistus).

Kirjallisen palautteen tueksi on saatavilla kaavaote piirrosta varten.

## **11 Yhteystiedot**

Lisätietoja antavat:

Anja Vahteristo-Järvinen, rakennusarkkitehti, 040 559 1030

Heinolan kaupunki (kaavan hallinnollinen käsittely ja eteneminen)

Harri Kuivalainen, kaupunginarkkitehti, 044 797 6907

Heinolassa 25.9.2021, tark. 4.11.2022

Anja Vahteristo-Järvinen

kaavanlaatija



**Heinolan kaupunki  
Viestintäalan ammattiliitto ry**

**VIRPILAMMEN RANTAKAAVAN MUUTOS**

**LUONTO- JA MAISEMASELVITYS**

**5035-C5484**



**14.3.2006**



**SUUNNITTELUKESKUS OY**

## SISÄLLYSLUETTELO

1	JOHDANTO .....	1
2	TUTKIMUSMENETELMÄT JA KÄYTETYT TIEDONLÄHTEET .....	2
2.1	Maastotyö ja raportointi .....	2
2.2	Lähtöaineisto .....	2
2.3	Kohteiden arvottaminen .....	2
2.4	Uhanalaisuusluokitus.....	3
3	ALUEEN NYKYTILA.....	3
3.1	Kallio- ja maaperä sekä pinnan muodot.....	3
3.2	Maisema .....	4
3.3	Vesiluonto .....	6
3.4	Kasvillisuus .....	7
3.5	Eläimistö.....	9
4	LUONTO- JA LINTUDIREKTIIVILAJIT SEKÄ UHANALAISET LAJIT.....	10
5	LUONNON- JA MAISEMANSUOJELUN KANNALTA ARVOKKAAT ALUEET.....	10
	LÄHTEET.....	12

## LIITTEET

Liite 1	Kasvillisuus
Liite 2	Arvokkaat maisema- ja luontokohteet uhanalaiset ja huomionarvoiset lajit

**Heinolan kaupunki****VIESTINTÄALAN AMMATTILIITTO RY****VIRPILAMMEN RANTAKAAVAN MUUTOS****LUONTO- JA MAISEMASELVITYS****1 JOHDANTO**

Virpilammen rantakaavan muutos koskee Heinolan kaupungin Hirvensalon kylän tilaa 2:127. Kaavoitettava alue on pinta-alaltaan noin 50 ha. Kaava-alue sijaitsee Heinolan kaupungin Hirvensalon kylässä Viilajärven ja pursijärven välissä. Rantakaava-alueen sijainti ilmenee kuvasta 1. Alueella on toiminut leirintäalue.

Tämän työn tavoitteena on laatia alueelle kaavoitusta palveleva luontoselvitys maankäyttö- ja rakennuslain asemakaavalle asettamien sisältövaatimusten mukaisella tarkkuudella (MRL 54 §). Tavoitteena on, että maankäytön suunnittelussa voidaan huomioida luonnon monimuotoisuuden kannalta arvokkaiden elinympäristöjen säilyminen sekä kasvillisuudeltaan ja eläimistöltään arvokkaat alueet.

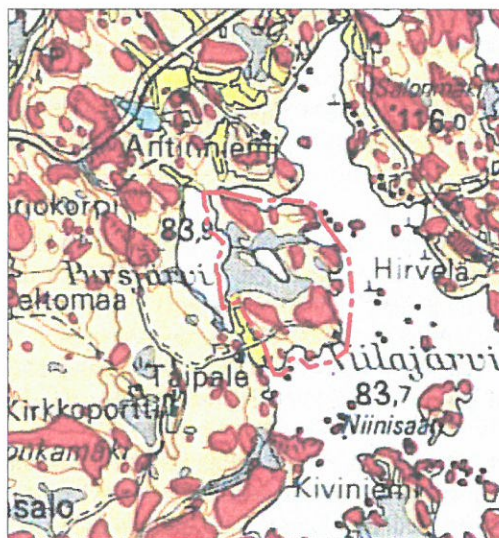
Selvityksen teki Suunnittelukeskus Oy:n Kuopion aluetoimistosta biologi, FM Jari Kärkkäinen.



Kuva 1. Virpilammen ranta-asemakaava-alueen sijainti



Kuva 2. Alueen kallioperä on amfiboliittia (vihreä rasteri) ja kiillegneissia (sininen rasteri) (<http://www.geokartta.gtk.fi>).



Kuva 3. Alueen maaperä on turvetta (harmaa rasteri), moreenia (vaalean keltainen rasteri) ja kalliota (punainen rasteri) (<http://www.geokartta.gtk.fi>).

Alueelle on ominaista matalat kallioiset mäet. Korkeimmat lakiosat nousevat noin 100 m mpy tasolle. Selvitysalueelle ei sijoitu pohjavesialueita.

### 3.2 Maisema

Virpilammen kaava-alueen maisemalle on ominaista kallioiset mäet, koivikot ja männiköt. Alueen keskellä on Kilpilampi, jonka maisema on ”erämainen” ja



rauhallinen (kuva 4). Leirintäalueen rakennukset ja mökit sijoittuvat Viilajärven ranta-alueelle. Kililammen, Pursijärven ja Antinlahden rantamaisemat ovat alueen luonnonmaiseman arvokkainta osaa. Näiden alueiden maisema on ”erämaista”.



Kuva 4. Kilpilammen rantamaisema.



Kuva 5. Alueella on vanhoja rakennuksia.



Kuva 6. Uimapaikka Viilajärven rannalla kaava-alueen pohjoisosassa.

### 3.3 Vesiluonto

Kaava-alue rajautuu idässä Viilajärveen, joka kuuluu Imjärven valuma-alueeseen. Viilajärvi on kirkasvetinen, karu järvi. Sen vesipinta-ala on 3,49 km<sup>2</sup>. Veden humuspitoisuus on alhainen ja järven puskurikyky happamoitumista vastaan on tyydyttävä. Happipitoisuus on hyvä päällysvedessä mutta vähenee alusvedessä kerrostuneisuuskausien loppupuolella. Viilajärvellä havaittiin vuoden 2003 heinäkuussa rantavedessä sinilevää. Aikaisempina vuosina ei ole tehty vastaavia havaintoja. Viilajärven veden korkeus on peruskartan mukaan 83,8 m mpy. Alueellisen ympäristökeskuksen suosittaa alimmaksi rakentamiskorkeudeksi 85,15 m mpy.

Taulukko 1. Viilajärven uusimmat vesinäytetulokset (<http://update.econnection.fi/heinola/>).

	8.3.2004			26.7.2004		
	kokonaissyvyys (m)	8,5			8,5	
näkösyvyys (m)	3,4			2,5		
näytesyvyys	1m	5m	8,5m	1m	4m	7,5m
lämpötila (°C)	0,8	2,8	3,8		18,5	
happi (mg/l)	13,3	9,5	5,9	8,7	6,4	1,8
hapen kyllästys- %	93	70	45	99	68	17
sähkönjohtavuus (mS/m)	3,9		4	3,7		4,7
alkaliniteetti (mmol/l)	0,14			0,11		
pH	6,4		6,5	6,9		6,4
väri (mgPt/l)	10			15		
COD Mn (mgO <sub>2</sub> /l)	4,8			5,2		
kokonaistyyppi (µg/l)	330		340	420		550
kokonaisfosfori (µg/l)	5		7	9		22
fosfaatti, liuennut (µg/l)				<2		<2
klorofylli-a (µg/l)				2,1 (0-2m)		

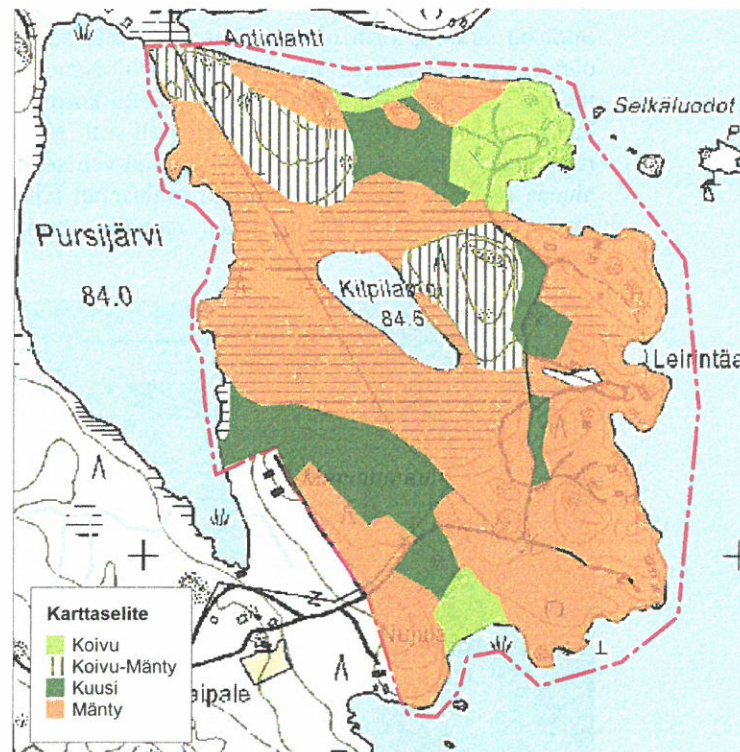
Kaava-alueen länsipuolella on pieni Pursijärvi. Sen korkeustaso peruskartan mukaan on 84,0 m mpy. Pursijärvi laskee vetensä Viilajärveen. Kaava-alueen keskellä on Kilpilampi, jonka on humuspitoinen pieni suorantainen lampi.

### 3.4 Kasvillisuus

Suurelta osin selvitysalueetta peittävät mänty- ja koivuvaltaiset kangasmetsät (taulukko 2 ja liite 1). Lisäksi Kuusikankaita on noin 12 % alueen pinta-alasta. Kuusikankaat ovat tuoreita kankaita. Suota on alueen pinta-alasta noin 26 %.

Männiköt ovat valtaosin kuivahkon puolukkatyyppin kankaita ja kuusikot mustikkatyyppin kankaita. Lisäksi on kuivan kankaan (kallio-osilla) männikköjä ja koivikoita. Vartuneita ja nuoria mäntykankaita on 26 % alueen pinta-alasta (taulukko 2).

Koivikoita (ent. peltoja) ja koivukankaita on noin 14 % alueen pinta-alasta. Ne keskittyvät rantavyöhykkeelle alueen etelä- ja pohjoisosiin. Koivikoiden ja koivukankaiden vallitsevana kasvillisuutena on mustikkatyyppin tuore kangas, mutta koivukankailta löytyy laikuittaisesti myös lehtomaisen kankaan sekä tuoreen lehdon kasvillisuutta. Koivujen joukossa kasvaa yleensä mäntyä ja kuusia sekä lehtomaisilla osilla myös harmaaleppää. Heinäisyys on koivikoille ja koivukankaille tyypillistä.



Kuva 7. Suurelta osin Virpilammen aluetta peittää mäntyvaltainen puusto.

Taulukko 2. Virpilammen alueen kasvillisuustyypit ja niiden pinta-ala sekä %-osuudet.

Kasvillisuustyypit	pinta-ala (ha)	% -osuus
Koivikko	1,3	1,9 %
Koivukangas	1,5	2,2 %
Koivusekapuukangas	7,2	10,7 %
Kuusikangas	8,5	12,7 %
Nuori mäntykangas	2,7	4,0 %
Mäntykangas	13,8	20,6 %
Mäntysekapuukangas	2,7	4,0 %
Kangasräme-korpi	0,9	1,3 %
Räme	4,6	6,9 %
Kangasräme	1,2	1,8 %
Ojitettu korpi	0,5	0,7 %
Ojitettu räme	9,6	14,3 %
Metsäluhta	0,4	0,6 %
Ruovikkoluhta	1,5	2,2 %
Lampi	2,3	3,4 %
Muut	6,1	9,1 %
Lampi	2,3	3,4 %
<b>YHTEENSÄ</b>	<b>67,1</b>	<b>100,0 %</b>

Suot on suurelta osin ojitettu. Laajin ojitettu suo on Kilpilammen eteläpuolella oleva ojitettu isovarpuräme. Lammen pohjoispuolen isovarpurämeellä on muutama oja. Kilpilammen itäpuolella on ojitettu korpi, missä suokasvillisuus on lähes hävinnyt. Luonnontilaisemmat ja lajistollisesti arvokkaimmat suot ovat rantaluhtia, jotka sijoittuvat Kilpilammen, Pursijärven sekä Viilajärven rannalle. Kaava-alueen etelärannalla on järviruo'on jouhisaran leimaava avoluhta. Avoluhtaa on myös Pursijärven ja Kilpilammen rannalla. Antinlahden rannalla pienialainen metsäluhta.



Kuva 8. Alueella kasvaa rikkabalsamia.



Kuva 9. Pursijärven ranta on suurelta osin suota.



Kuva 10. Kaava-alueen eteläosassa on laajahko avoluhta.

### 3.5 Eläimistö

Alueen eläimistöstä ei ole tietoja. Maastokartoituksen aikana havaittiin Kilpilammelta kaksi tavipoikuetta emoineen. Kurkipari liikkui ruokailemassa Pursijärven ja Kilpilammen suorannoilla. Lisäksi kaava-alueen lähisaarella Palosaaressa ja sen eteläpuoliselta luodolta todettiin selkälökki- ja kuikkapari. Todennäköisesti selkälökilla on pesä Palosaaressa ja kuikka pesii luodolla. Palosaaren lähiluodoilla pesi myös kalalokki ja kalatiira.

Alueelta tavattiin myös ukkoetana (kuva 10), joka on maamme maaetanoista suurikokoisin. Ukkoetana ravintona ovat sienet ja lahonneet lehdet.



Kuva 11. Ukkoetana.

#### 4 LUONTO- JA LINTUDIREKTIIVILAJIT SEKÄ UHANALAISET LAJIT

Alueelta ei ole tiedossa eikä todettu uhanalaisia tai luontodirektiivin liitteen IV(a) lajeja.

Palosaassa pesivä (ilmeisesti) selkälokki on uhanalainen laji. Selkälokki on vaarantunut. Selkälokki pesii usein metsäisillä luodoilla, mutta myös sekayhdyskunnissa mm. harmaa-, kala- ja naurulokin sekä tiiran kanssa. Selkälokin taantumiseen syinä ovat rantarakentaminen, retkeily tuoma häiriö ja ympäristömyrkyt, joihin lajin yksilöt altistuvat talvehtimisalueillaan. Palosaaren ympäristössä pesivät kalatiira ja kukka ovat lintudirektiivin liitteen I lajeja. Myös alueella ruokaileva kurki lintudirektiivin liitteen I laji.

#### 5 LUONNON- JA MAISEMANSUOJELUN KANNALTA ARVOKKAAT ALUEET

Luonnonsuojelullisesti arvokkaimmat kohteet ovat paikallisesti arvokkaita. Nämä ovat:

**Kuvio 4 Metsäluhta**

Pinta-ala: 0,4 ha

Kuvaus: Koivuvaltainen pieni luhta. Koivun lisäksi kohteella kasvaa mäntyä. Kasvisto on varsin niukkalajinen. Valtalajina on kurjenpolvi, metsäkorte, ryti, rätvänä, paatsama ja raate. Luhta on mättäinen. Kohde on mahdollinen metsälain mukainen arvokas elinympäristö.

Arvoluokka: Paikallisesti arvokas

**Kuvio 14 Pursijärven luhtaranta**

Pinta-ala: 2,3 ha

**Kuvaus:** Pursijärven itärannalla on kapea avoluhta ja ruovikko. Avoluhta on jouhisara – suomyyrttivaltainen. Kohde on mahdollinen metsälain mukainen arvokas elinympäristö.

**Arvoluokka:** Paikallisesti arvokas

**Kuvio 36 Viilajärven luhtaranta**

**Pinta-ala:** 0,9 ha

**Kuvaus:** Rantaviivan tuntumassa on jouhisara – suomyyrttivaltainen rantasuo, joka vaihettuu järvelle päin rytivaltaiseksi luhdaksi ja ruovikoksi. Rannan puolella on kapea metsäluhta, mihin rajautuu rantalehto. Lehto on kasvillisuudeltaan tuoretta lehtoa. Kohteen kasvistoon kuuluvat mm. käenkaali, valkolehdokki, sudenmarja, viiltosara, tuhkapaju, kiiltolehtipaju, viitakastikka, ryti, jokapaikansara ja paatsama.

**Arvoluokka:** Paikallisesti arvokas

**Kuvio 44 Kilpilampi**

**Pinta-ala:** 0,6 ha

**Kuvaus:** Kilpilampi on suorantainen pieni lampi, jonka maisema on ehyt. Kohteella on pienvesiarvoja. Suoranta on kasvillisuudeltaan neva-maista. Jouhisaraa kasvaa runsaasti.

**Arvoluokka:** Paikallisesti arvokas

Maiseman suojelun kannalta merkittävimmät alueet ovat Kilpilampi ja Pursijärven itäranta sekä Antilahden eteläranta. Näiden kohteiden maisema on ehyt ja rauhallinen sekä ”erämainen” (liite 2).

**Suunnittelukeskus Oy**



Hyväksynyt:

DI Timo Leskinen



Laatinut:

FK Jari Kärkkäinen

---

**LÄHTEET**

Kuusipalo, J. 1996: Suomen metsätyypit. – 144 s. Kirjayhtymä Oy, Rauma.

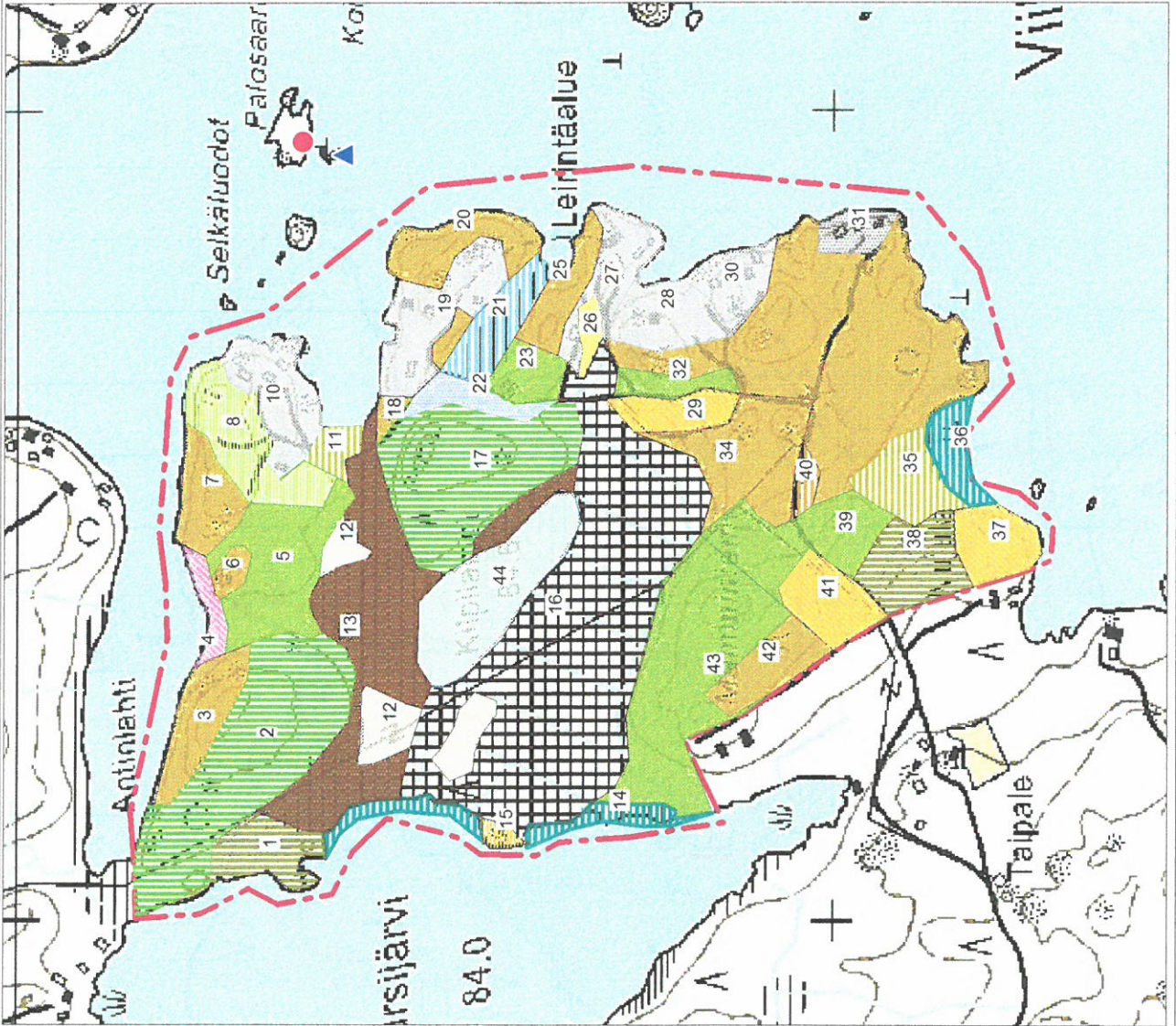
Rassi, P., Alanen, A., Kanerva, T. & Mannerkoski, I. (toim.) 2001: Suomen lajien uhanalaisuus 2000. - Ympäristöministeriö, Helsinki, 432 s. Uhanalaisten lajien II seurantatyöryhmä.

Söderman, T. 2003: Luontoselvitykset ja luontovaikutusten arviointi – kaavoituksessa, YVA -menettelyssä ja Natura –arvioinnissa. – Ympäristöopas 109. Suomen ympäristökeskus.

Toivonen, H. & Leivo, A. 1997: Kasvillisuuskartoituksessa käytettävä kasvillisuus- ja kasvupaikkaluokitus. Kokeiluversio. – Metsähallituksen luonnonsuojelujulkaisuja. Sarja A; 14.



Heinolan kaupunki Viestintäalan ammattiliitto ry Virpilammen rantakaavan muutos	KASVILLISUUS 1: 8 000 Liite 1
SUUNNITTELUKESKUS OY Keskitalonkatu 2 A, 70100 Kuopio puh. 010 409 6600, fax 010 409 6601 www.suunnittelukeskus.fi	YKS 5035-C5484 Muutos
Päätyö 14.3.2006 Suun. Jari Karkkainen Hyv. Timo Leskinen	Yhteyshenkilö Jari Karkkainen Tehtävä P. Viestintäalan ammattiliitto ry, Suunnitteluosasto 2006 A S



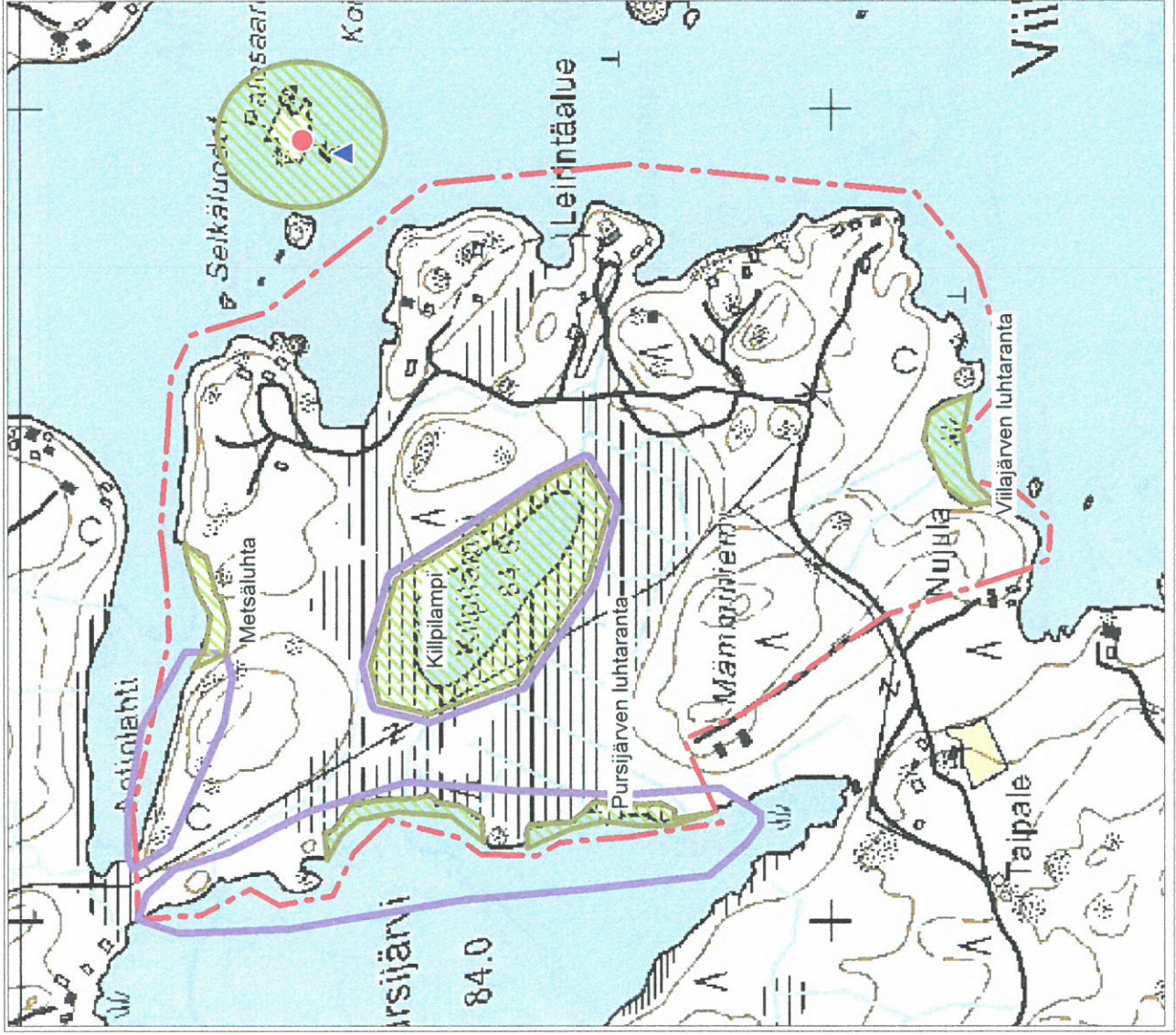
**Karttaselite**

- Kangasräme
- Kangasräme-korpi
- Kenttä
- Koivikko
- Koivukangas
- Koivusekapuukangas
- Kuusikangas
- Lampi
- Metsäluhta
- Mäntykangas
- Mäntysekapuukangas
- Nuori mäntykangas
- Ojitettu korpi
- Ojitettu räme
- Rakennettu alue
- Ruovikkoluhta
- Räme
- Kaava-alueen raja

Heinolän kaupunki Viestintöalan ammattiliitto ry Virpilammen rantakaavan muutos	ARVOKKAAT MAISEMA- JA LUONTOKOHTEET UHANA-LAISET JA HUOMIONARVOISET LAJIT	1: 8 000 Liite 2 Muutos
SUUNNITTELUKESKUS OY Keskustie 2/A, 70100 Kuopio puh 010 409 0800, fax 010 409 0801 www.suunnitelukeskus.fi	YKS 5035-C5484	
Päiväys 14.3.2006	Suun. Jani Kärkkäinen Hyv. Timo Leskinen	Yhteystietokäsi Jani Kärkkäinen Tiedosto P:\Viestintöalan ammattiliitto ry_Viestintöalan ammattiliitto
		A S

**Karttaselitte**

- Merkittävä luonnonmaisema
- Arvokas luontokohde
- Kuikka (huomionarvoinen laji)
- Selkälökki (uhanalainen laji)
- Kaava-alueen raja



**VIRPILAMPI OY  
VIRPILAMMEN RANTAKAAVAN MUUTOS****Maastokartoituksen tulokset**

Kaava-alueelle suoritettiin maastokartoitus 5.6.2008. Maastossa kartoitettiin liito-orava ja linnusto alueilta, jotka ranta-asemakaavan ehdotuksessa (kaavaehdotuskartta on päivätty 8.1.2008) on osoitettu lomarakennusalueeksi (RA, RA-1 ja RA-2) ja matkailua palvelevien rakennusten korttelialueeksi (RA-M). Merkkejä liito-oravasta etsittiin myös rakennettavien alueiden lähikuusikoista.

Merkkejä liito-oravasta ei todettu. Alueen metsät ovat luonteeltaan pitkälti liito-oravalle soveltumattomia männiköitä. Lisäksi RA ja RA-M -kortteleiden ulkopuolella olevat kuusikot ovat liian nuorehkoja ja lähes lehtipuuttomia tasaikäisiä talousmetsiä, että soveltuvat liito-oravalle.

Rakennettavilla alueilla linnusto on mäntysekametsille ja koivikoille tyyppilistä. Runsaimpana lajina on peippo. Muita yleisiä lajeja ovat pajulintu ja talitiainen. Muita lajeja ovat mm. sirittäjä, käpytikka, musta-, laulu- ja räkättirastas sekä leppälintu. Rantavyöhykkeellä elää rantasipi.

Muista lajihavainnoista voidaan todeta, että

- kuhankeittäjän reviiiri on Antinlahden pohjoisrannalla (ei kaava-alueella).
- Palosaarella pesii kaksi selkälökkiparia. Lisäksi Selkäluodoilla ja Palosaarella pesii kalalokki (15 yks.) ja harmaalokki (4 yks.). (Selkäluodot ja Palosaari eivät sijoitu kaava-alueelle).
- Kuikan mahdollinen pesä on Papinsaarten eteläpuolelle sijoittuvalla nimettömällä luodolla (ei kaava-alueella).

**FCG Planeko Oy**

Kärkkäinen Jari  
FK, biologi



Rakennusliike Porvari Oy

30.8.2017

Niittykatu 10

Heinola

Pentti Porvari

Asia: Lausunto mahdollisuudesta toteuttaa Virpilammen rantakaava-alueelle suunnitelluista lisärakennuspaikoista ( 3kpl) luontoarvojen kannalta.

Pyydettyinä lausuntona otsikkoasiasta totean seuraavaa:

Olen tutustunut Virpilammen rantakaavan luonto- ja maisemaselvitykseen ja käynyt paikan päällä elokuussa 2017 tutustumassa luontoon ja suunniteltuihin rakennuspaikkoihin. Rakennuspaikoilla ei ole sellaisia arvokkaita luontoarvoja, jotka estäisivät suunnitellut rakennushankkeet. Rakennuslupia myönnettäessä olisi kuitenkin asetettava ehdoksi puuston, varsinkin vanhempien lehtipuiden säilyttäminen mahdollisimman luonnontilaisena ja niiden kaataminen olisi rajoitettava aivan välttämättömään. Myös tonteille tarvittavien teiden rakentaminen olisi sijoitettava maastoon mahdollisimman maastoa noudattaen ilman suuria maan siirtoja. Suunnitellut rakennuspaikat ovat sijoitettu luonnon kannalta järkevästi ja erityisen ansiokasta on omistaja lupaus säilyttää Antilahden ja Pursijärven länsiranta rakentamattomana ja luonnontilaisena.

Suosittelen myös, että Virpilammen rantakaavassa mainittujen arvokkaiden luonto- ja maisemansuojelun kannalta alueiden suojelussa ja mahdollisissa käsittelyssä toteutetaan rantakaavan luontoselvityksessä mainitut periaatteet.

Alueen eläimistö, varsinkin linnusto, ei poikkea oleellisesti normaalista. Viilajärvi on tyypillinen karu järvi, jonka linnusto on melko vähälajista. Sillä pesii kuitenkin lintudirektiivin alaisia lajeja kuten kuikka ja harvinaistunut selkälokki. nämä lajit pesivät todennäköisesti Palosaarella ja sen lähiluodoille. Myös muita lokki- ja vesilintulajeja niillä pesii. Esitänkin, että maanomistaja käynnistäisi Palosaaren ja sen

lähiluotojen rauhoittamisen siten, että alueella olisi maihinnousukiello lintujen pesimäaikana touko-elokuussa.

Virpilammen pohjoisosassa Antinlahden rannoilla on verraten vanhaa koivikkoa, jossa pesii suhteellisen varmasti harvinainen kuhankeittäjä ja tikkalajeja. joten näitä alueita olisi suojeltava metsänhakuilta ja pyrittävä säilyttämään luonnontilaisena keloپuita suosien. Maanomistajan suunnittelema luontopolku Kilpilammen ympäri voisi päättyä hyvin tähän lehtoon.

#### Yhteenveto

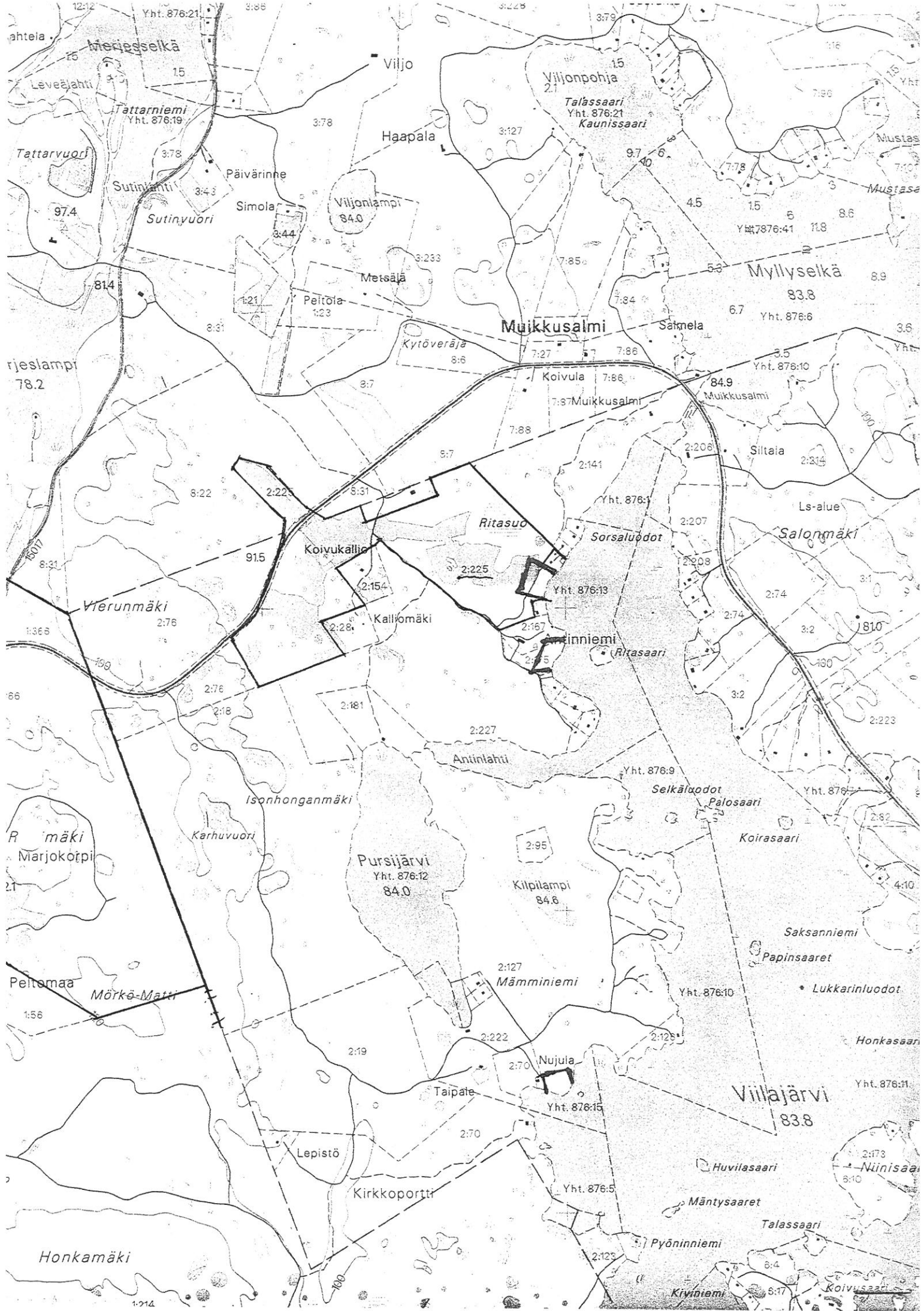
Allekirjoittanut ei näe estettä maanomistajien suunnitteleuille rakennuspaikoille, kun niiden puuston hakkuut rakennustöiden yhteydessä rajoitetaan aivan välttämättömään. Myös Antinlahden koivikoiden käsittelyä olisi tehtävä mahdollisimman luonnonmukaisesti keloپuita suosien. Esitän myös, että maanomistaja käynnistäisi Palosaaren ja lähiluotojen rauhoittamisen mm kuikan ja selkälökin pesinnän turvaamiseksi.



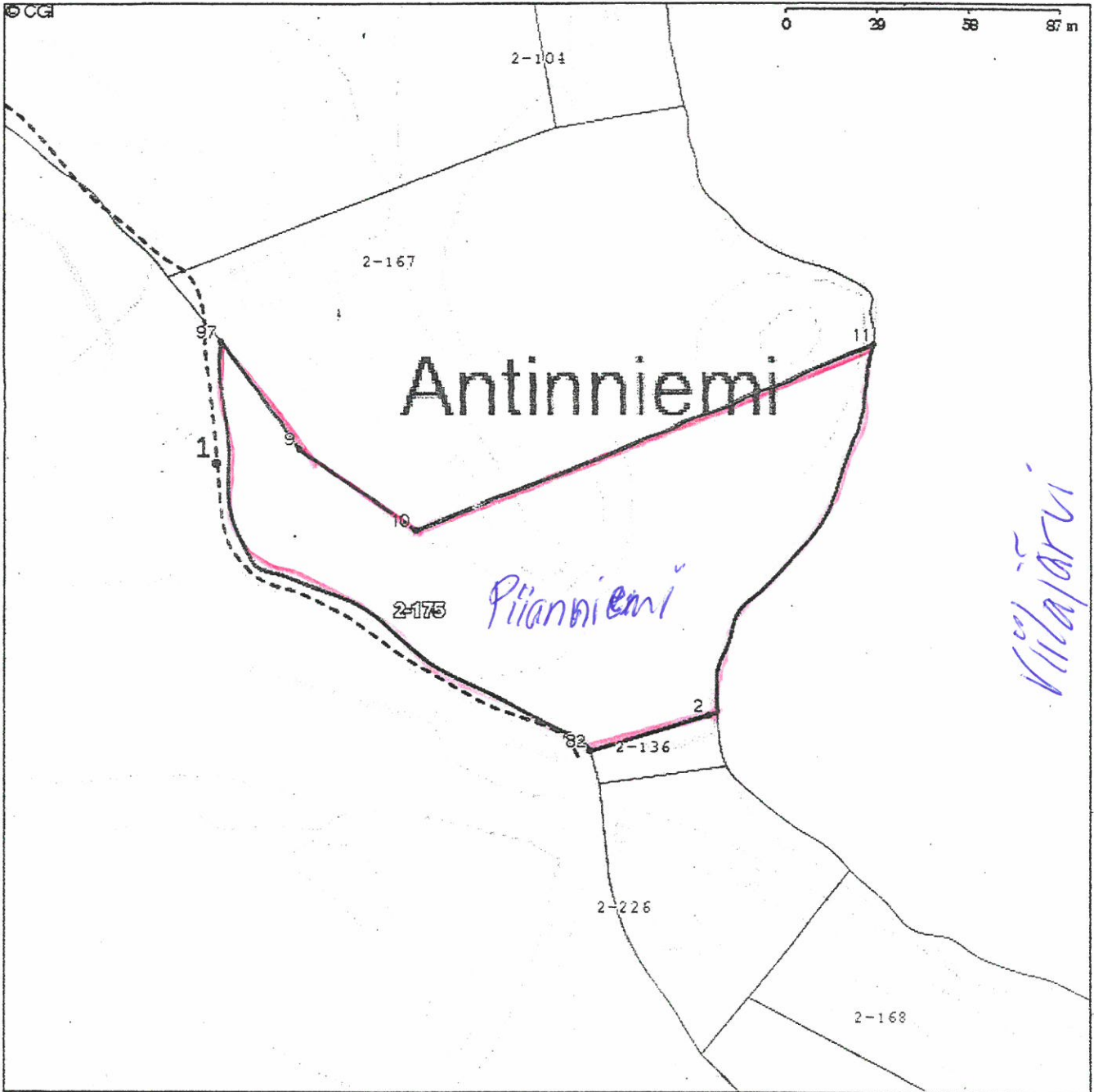
Paavo Posti

luonnonharrastaja

PHLY:n hallituksen jäsen



Kiinteistötunnus:	111-402-2-175
Rekisteriyksikkölaji:	Tila (1)
Nimi:	PIANNIEMI
Kunta:	Heinola (111)
Kylä/kaupunginosa:	HIRVISALO (402)
Rekisteröintipäivämäärä:	01.01.1997
Palstojen lukumäärä:	1
Maapinta-ala:	1.3150 ha



Kiinteistön raja- ja käyttöoikeusyksikkötiedot on haettu Kiinteistötietojärjestelmästä. Karttatulosten sijaintitiedoissa voi olla epätarkkuuksia. Kiinteistön tarkka alueellinen ulottuvuus selviää toimitusasiakirjoista ja maastosta. Karttatulosteella näytetään käyttöoikeusyksiköt, joiden sijaintitieto on merkitty kiinteistön alueelle tai sen läheisyyteen. Kiinteistöä rasittavat käyttöoikeusyksiköt selviävät kiinteistörekisteriotteesta. Taustakartta on viitteellinen. MML, kopiointilupa 2/Kauppalehti Tietopalvelut/08



## Rantarakennusoikeus ja emätilamitoitus

### Virpilampi / 89-402-2-20

Emätilan Virpilampi (89-402-2-20) rantarakennusoikeus on mitoitettu ja osoitettu Virpilammen ranta-  
asema-kaavamuutoksessa vuodelta 2008. Kyseinen emätilaselvitys (kantatilaselvitys) ja rantaviivan  
mitoittaminen on tehty Heinolan kaupunginvaltuuston 15.11.1999 päätöksen mukaisten  
mitoituspäätösten mukaan, jolloin rantarakennusoikeutta muodostui 6 rantarakennuspaikkaa (rrp) per  
muunnetturantaviivakilometri (mrv-km).

Heinolan ranta-alueiden uudet mitoituspäätökset on hyväksytty kaupunginvaltuustossa 6.3.2017 (§ 9).  
Uusissa päätöksissä Keskiuudella järvellä, johon Viilajärvi kuuluu, on mitoitustilaluokkia 7 rantarakennuspaikkaa  
(rrp) per muunnetturantaviivakilometri (mrv-km). Pursijärven ja Kilpilammen osalta mitoitustilaluokkia on sama  
kuin aikaisemmissa päätöksissä. Rantaviivan muuntamisen ja emätilan määrittelyn (1.7.1959)  
osalta päätökset ovat samat. Muuntopäätösten ollessa edelleen samat, voidaan vuonna 2008  
valmistuneen kaavan mitoitusta (kuva A) edelleen käyttää päivittämällä Viilajärven muunneltusta  
rantaviivasta saatava rakennuspaikkojen määrä uuden mitoituspäätöksen mukaiseksi eli 7 rrp / mrv-km.

Uusien mitoituspäätösten mukaisesti emätilalla Virpilampi (89-402-2-20) on yhteensä 25 laskennallista  
rantarakennuspaikkaa taulukon 1 mukaisesti, joista rakennettuina on 9 ja voimassa olevissa ranta-  
asema-kaavoissa osoitettuna olevia rakentamattomia paikkoja 13, yhteensä 22 rakennuspaikkaa (kuva B).  
Uusilla mitoituspäätöksillä voidaan siten osoittaa 3 uutta rantarakennuspaikkaa.

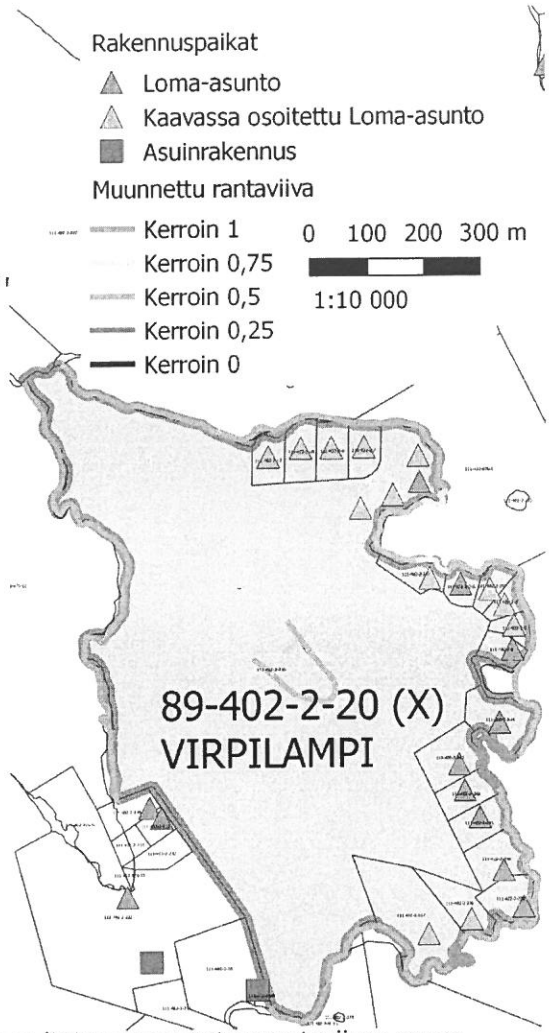
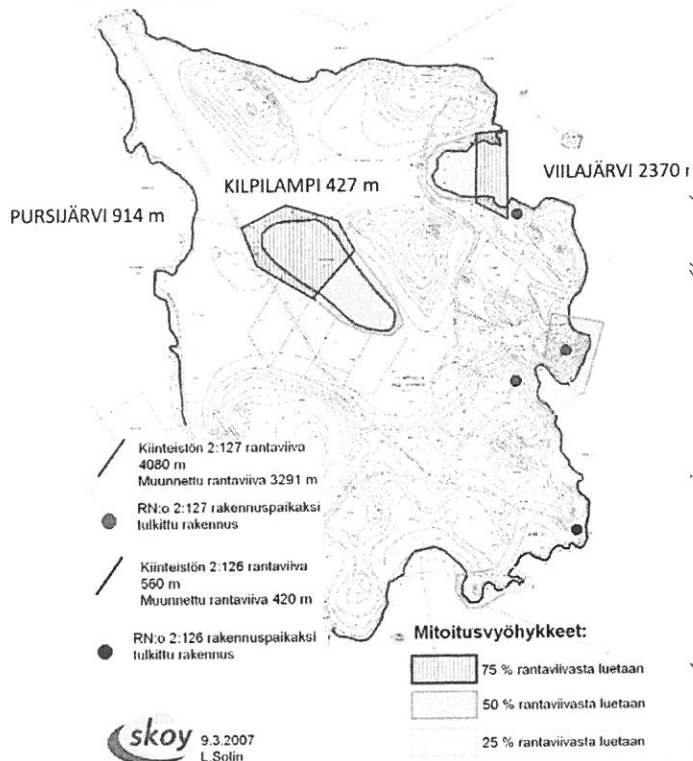
Seuraavana alla Virpilammen emätilaselvitys ja mitoitus.

EMÄTILA	lakannut tunnus	Rek. Pvm.	TILAN NIMI	tunnus	Rek. Pvm.
VIRPILAMPI	89-402-2-20 (X)	29.10.1930	K3R1	111-402-2-240	5.1.2012
			K3R2	111-402-2-241	5.1.2012
			K3R3	111-402-2-242	5.1.2012
			K3R4	111-402-2-243	5.1.2012
			K4R1	111-402-2-244	5.1.2012
			K5R1	111-402-2-6	30.3.2016
			K5R2	111-402-2-5	30.3.2016
			K5R3	111-402-2-4	30.3.2016
			K5R4	111-402-2-245	5.1.2012
			K5R5	111-402-2-246	5.1.2012
			K5R6	111-402-2-247	5.1.2012
			K7R1	111-402-2-7	30.3.2016
			K7R2	111-402-2-9	30.3.2016
			K7R3	111-402-2-10	30.3.2016
			K7R4	111-402-2-12	30.3.2016
			Kivirikko	111-402-2-237	5.1.2012
			Kuikanniemi	111-402-2-238	5.1.2012
			VIRPILAMPI	111-402-2-235	1.10.2011
			VIRPINIEMI	111-402-2-239	5.1.2012

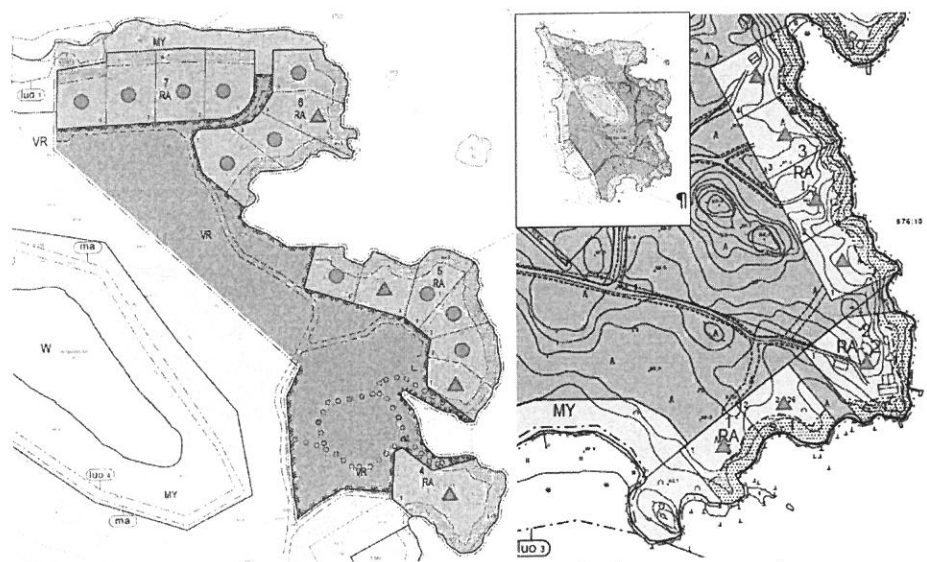
Emätila	Laskennallinen				Rakennettujen rantarakennuspaikat	Kaavalla osoitetut rakentamattomat rantarakennuspaikat	Laskennallinen rantarakennus oikeus	Jäljellä oleva rantarakennus oikeus		
	Viilajärvi muunnettu rantaviiva	Pursijärvi muunnettu rantaviiva	Kilpilampi muunnettu rantaviiva	Muunnettu rantaviiva yhteensä						
89-402-2-20	4484	2370	914	427	3711	25	9	13	2,6	3
Kaikki yhteensä	4484	2370	914	427	3711	25	9	13	2,6	3

Taulukko 1: Virpilammen emätilan emätilaselvitys ja emätilan mitoitus.

Mitoitus on tutkittu yleisten normien mukaisesti käyttäen muunnetun rantaviivan periaatetta. Heinolan kunnan yleisen ohjeistuksen mukaan rantakaavoissa käytetään mitoitusnormina 6 rakennuspaikkaa/ muunnettu rantaviivakilometri.



Kuva A. Vasemmalla ote vuoden 2007 mitoituskartasta, johon lisätty muunnetun rantaviivan osuus järviittain sekä oikealla kyseisestä mitoituskartasta mitatut muunnetut rantaviivat järviokohtaisen ja kiinteistökohtaisen tiedon saamiseksi.



Kuva B. Voimassa olevat ranta-asemakaavat ja rantarakennuspaikat (sininen ympyrä rakentamaton kaavassa osoitettu paikka ja sininen kolmio rakennettu kaavassa osoitettu paikka).

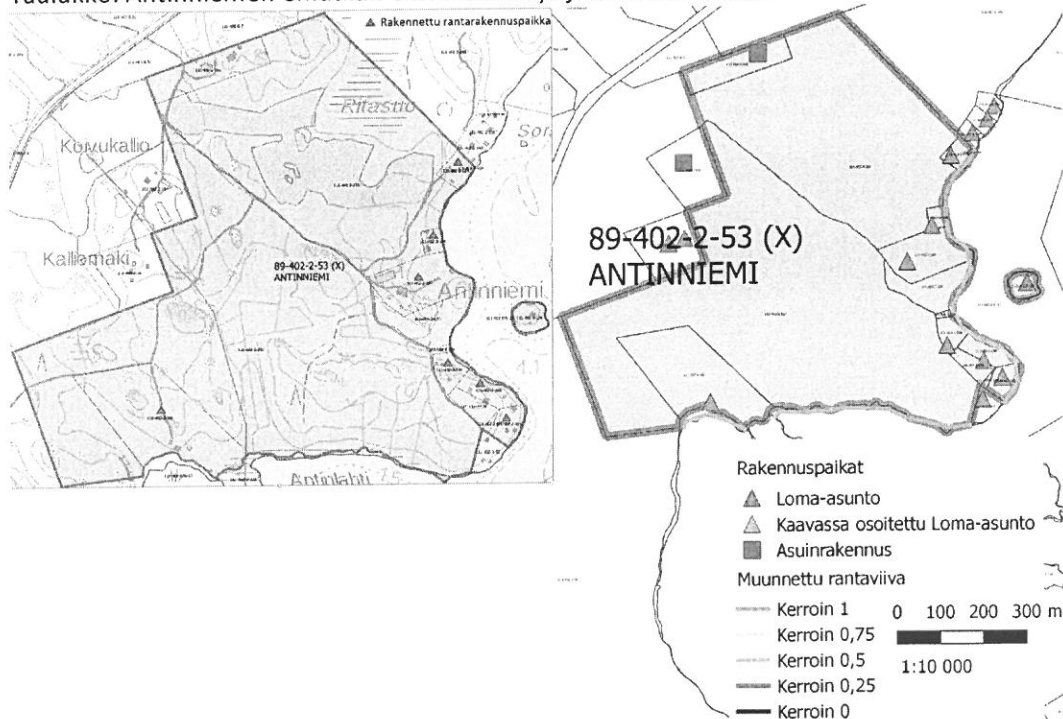
## Antinniemi / 89-402-2-53

Emätilalla Antinniemi (89-402-2-53) on rakennettuja rakennuspaikkoja Viilajärvellä mantereella 6 paikkaa ja Ritasaassa (pinta-ala alle 2 ha) 1 paikka sekä 1 paikka Pursijärvellä. Pursijärvellä emätilalla on muunnettua rantaviivaa 79 m joka oikeuttaa 0,5 laskennalliseen rantarakennuspaikkaan mitoitusluvulla 6 rrp/mrv-km. Viilajärvellä emätilalla on muunnettua rantaviivaa 968 m, joka oikeuttaa 6,8 laskennalliseen rantarakennuspaikkaan mitoitusluvulla 7 rrp/mrv-km. Emätilan laskennallinen rantarakennusoikeus on käytetty.

EMÄTILA	lakannut tunnus	Rek. Pvm.	TILAN NIMI	tunnus	Rek. Pvm.
ANTINNIEMI	89-402-2-53 (X)	18.6.1958	AAMURANTA	111-402-2-105	19.1.1962
			AAMURANTA II	111-402-2-177	3.11.1983
			ANTINKALLIO	111-402-2-226	15.1.2000
			ANTINNIEMI	111-402-2-227	15.1.2000
			KATAJAMÄKI	111-402-2-168	22.6.1977
			KATAJAMÄKI II	111-402-2-178	3.11.1983
			KOIVUKALLIO	111-402-2-154	4.9.1974
			KOIVURANTA	111-402-2-104	19.1.1962
			KUTULAHTI	111-402-2-167	22.6.1977
			KÄKILEHTO	111-402-2-224	20.11.1999
			MILJOONA	111-402-2-191	8.10.1987
			OJANTAKA	111-402-2-225	20.11.1999
			PIANNIEMI	111-402-2-175	4.2.1983
			PURSIJÄRVI	111-402-2-181	27.11.1984
			RITASAARI	111-402-2-136	24.9.1969

Emätila	Tila	Karttarantaviiva	Viilajärvi muunnettu rantaviiva	Pursijärvi muunnettu rantaviiva	Muunnettu rantaviiva yhteensä	Laskennallinen rantarakennus paikkojen määrä	Rakennetut rantaraken nusat	Saaret käytetty rak.oik. yhteensä	Laskennallinen rantarakennus oikeus	Jäljellä oleva rantarakennus oikeus
89-402-2-53		1398	968	79	1047	7	7	1	-0,7	0
Kaikki yhteensä		1398	968	79	1047	7	7	1	-0,7	0

Taulukko: Antinniemen emätilan emätilaselvitys ja emätilamitoitus



Kuva D: Vasemmalla Antinniemen emätilan rakennetut rantarakennuspaikat ja oikealla mittauskartta.

## Yleiskaavataso mitoitustarkastelu

Tämä selvitys koskee maankäyttö- ja rakennuslain 54 §:ssä säädettyä velvollisuutta huomioida soveltuvin osin mitä yleiskaavan sisältövaatimuksista säädetään. Selvitys esittää Virpilammen ranta-asemakaavan yleiskaavatasoisen mitoituksen. Selvitys tutkii potentiaalisen rakentamismahdollisuuden lukumäärän yleiskaavatasolla. Ranta-asemakaavaa laadittaessa sovelletaan detaljitason suunnitteluperiaatteita, jotka mahdollistavat ”yleiskaavasta” poikkeamista perustelluista syistä.

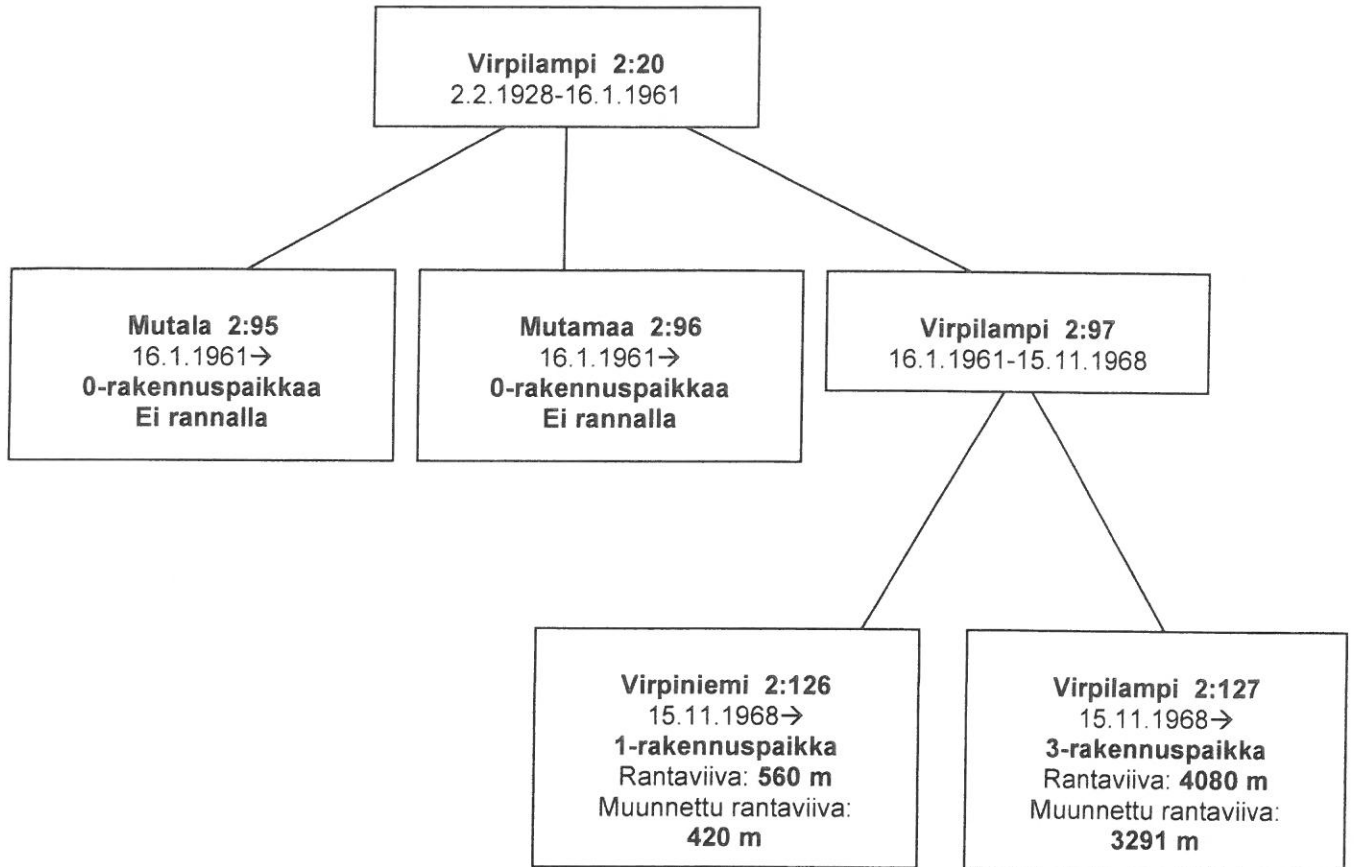
Virpilammen laadittavana oleva ranta-asemakaava muodostuu emätilasta Virpilampi 89-402 RN:o 2:20



Kuva 1. Ote ranta-asemakaavaluonnoksesta

## Emätilaselvitys

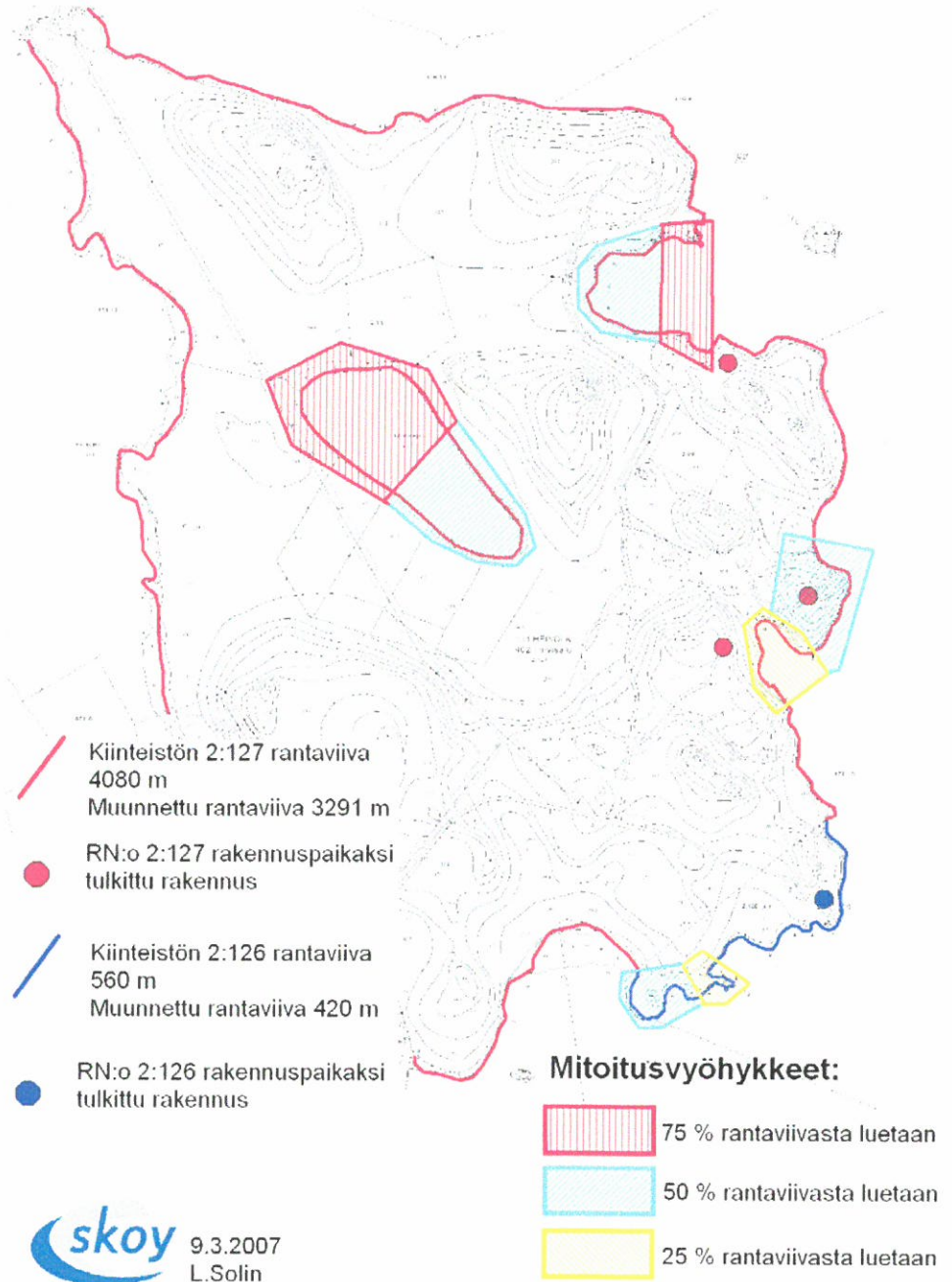
Mitoitustarkastelun poikkileikkausajankohdaksi on määritelty alueella yleisesti käytetyn mukaisesti vuosi 1959.



Kuva 2. Emätilaselvitys ns. puumallina

## Mitoitus

Mitoitus on tutkittu yleisten normien mukaisesti käyttäen muunnettua rantaviivan periaatetta. Heinolan kunnan yleisen ohjeistuksen mukaan rantakaavoissa käytetään mitoitusnormina 6 rakennuspaikkaa/ muunnettu rantaviivakilometri.



Kuva 3. Mitoitusvyöhykkeet

Käyttäen annettuja mitoitusnormeja saadaan yleiskaavatasoisessa tarkastelussa potentiaalisesti rakennusoikeudeksi:

RN:o 2:126: 0,420 m-rvkm \* 6 rp/m-rvkm = 2,52 ~ **3 rakennuspaikkaa**

RN:o 2:127: 3,291 m-rvkm \* 6 rp/m-rvkm = 19,7 ~ **20 rakennuspaikkaa**



**LIITE 5****Ranta-asemakaava ja ranta-asemakaavan muutos 63/RAK  
Ojantaka – Pianniemi – Virpilampi III****Valmisteluvaihe****Saapunut palaute ja kaavanlaatijan vastineet**

Luonnos nähtävillä 16.10. - 31.10.2021

## Sisällysluettelo

Lausunnot	sivu 2
Elinkeino-, liikenne- ja ympäristökeskus / Häme	sivu 3
Lahden museot / Päijät-Hämeen alueellinen vastuumuseo	sivu 4
Päijät-Hämeen hyvinvointikuntayhtymä	sivu 4
Päijät-Hämeen pelastuslaitos	sivu 4
Heinolan kaupunki / Ympäristöpäällikkö	
Mielipiteet	sivu 5
Mielipide 1	sivu 5
Mielipide 2	sivu 5
Mielipide 3	sivu 5
Mielipide 4	sivu 6

## Lausunnot

### Elinkeino-, liikenne- ja ympäristökeskus / Häme

Lausunnossaan ELY on todennut, että kaavahankkeessa on otettava huomioon luonnonsuojelu, maisema-arvot, virkistystarpeet sekä liikenteen ja vesihuollon järjestäminen.

ELY tiedustelee, onko korttelin 7 rakennuspaikat huomioitu mitoituksessa.

Elyä kiinnostaa, miten vedenhankinta ja jätevesien käsittely hoidetaan kaava-alueella. Korttelien 9 ja 10 tieyhteys.

Luonto- ja maisemaselvityksen täydentämistarpeen huomioiminen.

Arkeologisen selvityksen tarpeellisuus. Tässä ELY viittaa Lahden museoiden lausuntoon.

## Vastine

Korttelin 7 rakennuspaikat ovat mitoituksessa mukana, vaikka niiden rakennusalueet eivät ulotu vesirajaan asti. Korttelin 7 rakennuspaikkojen ja rannan väliin jää (MY-alue) maa- ja metsätalousalue, jolla on ympäristöarvoja ja rantakasvillisuus tulee säilyttää luonnonmukaisena.

Kiinteistöjen vesi- ja jätehuolto hoidetaan samoin kuin jo toteutetulla Virpilammen aikaisimmilla kaava-alueilla. Vesi- ja jätehuolto ovat kiinteistökohtaisia ja näin ollen kunkin kiinteistön omistajan omalla vastuulla. Käytännössä juomavesi tulee porakaivosta ja jätevedet johdetaan umpisäiliöön ja rakennusjärjestyksen mukaan hulevesiä ei saa suoraan johtaa vesistöön.

Pianniemen alue (kortteli 9) rajoittuu etelä- ja länsiosassa tiealueeseen, jota edempänä olevat loma-asukkaat käyttävät. Maanomistaja toteuttaa rakennuspaikalle liittymän maa- ja metsätalousalueen läpi. Tie tulee ohjata olemassa olevalle rantaraitille, jotta arkeologisessa selvityksessä mainitut kiviröykkiöt ja hiilimiilu säilyvät muistoina alueen aikaisemmasta historiasta viljelysmaana.

Ojantaka-tilan kortteli 10 alueen länsiosassa kulkee olemassa oleva tie peltojen halki rakennuspaikan pohjoispuolella oleville lomakiinteistöille, josta saadaan tieyhteys korttelin 10 rakennuspaikalle. Maanomistaja on lupautunut omalla kustannuksellaan siirtämään tietä, kun se leikkaa vähän rakennuspaikan kulmaa. Arkeologisen selvityksen mukaan korttelin 10 alueella ei ole mitään havaintoja, mutta Ojantaka kaava-alueen pohjoisosassa on kolme pätkeä kiviaitaa, peltokivikasoja ja yksi röykkiö, joista kaikista tiedotetaan maanomistajaa, jotta havaitut kohteet säilyvät muistoina alueen aikaisemmasta historiasta viljelysmaana.

Ranta-asemakaava-alueiden kortteleiden 8, 9 ja 10 osalta luontoselvitystä on täydennetty, Enviro ympäristösuunnittelun laatima raportti on liitteenä. Korttelin 8 osalta luontoselvitystä täydennetään Kirjoverkkoperhosen esiintymistä lentokaudelta.

Kesäkuussa tarkkaillaan ja varmennetaan etsimällä toukkapesiä elokuulla.

Liitteenä on Mikroliitti Oyn arkeologinen inventointi, jota Lahden museot on edellyttänyt.

## **Lahden museot / Päijät-Hämeen alueellinen vastuumuseo**

Museon lausunnossa edellytetään arkeologisen kulttuuriperinnön selvittämistä lähinnä uusien korttelialueiden osalta sekä rakennetun kulttuuriympäristön huomioiminen ja uusien lomarakennusten soveltuminen maisemaa.

### **Vastine**

Liitteenä on Mikroliitti Oy:n Ranta-asemakaavan Ojantaka – Pianniemi – Virpilampi III ja sen muutoksen arkeologinen inventointi 2022.

Selvityksestä käy ilmi, ettei alueelta löydetty kiinteitä muinaisjäännöksiä, mutta havaittiin kaksi uutta kulttuuriperinnekohdetta.

Korttelin 9 alueella on kolme raivausröykkiötä sekä hiilimiilu, jotka näkyvät selvästi maastossa Röykkiöt ovat syntyneet, kun Antinniemen-tilaa on vielä viljelty ja peltomaata on raivattu kivistä.

Ojantaka-tilan pohjoisosassa on useita kiviaitapätkiä, peltokivikasoja ja yksi röykkiö, mutta nämä eivät sijaitse korttelialueella. Havainnot kulttuuriperintökohteista ilmoitetaan maanomistajalle.

## **Päijät-Sote / Päijät-Hämeen hyvinvointiyhtymä**

Päijät-Sote toteaa, että selvitettyjen vaikutusten yhteenveto ja toteamus, ettei kaava-alue ole pohjavesialuetta, on hyvä todeta kaavaselostuksessa.

### **Vastine**

Päijät-Soten lausunnossa mainityt huomiot sisältyvät täydennettyyn kaavaselostukseen tai sisältyvät rakennusjärjestykseen, joka on voimassa myös kaava-alueilla. Osa selvityksistä liittyy rakennuslupaehtoihin kuten vesi- ja jätehuolto sekä hulevedet.

## **Pelastuslaitos**

Pelastuslaitoksella ei ole huomautettavaa kaavahankkeesta.

## **Heinola / ympäristöpäällikkö**

Arvokkaiden puustoalueiden osalta (MY ja MA) haettava maisematyöluupa.

### **Mielipiteet**

## Mielipide 1

Huomautuksessa halutaan säilyttää s-1 määräys korttelissa 7, koska s-1 määräys on kaikissa muissakin kortteleissa.

## Vastine

Kaikki muut kaava-alueen tontit rajoittuvat välittömästi vesialueeseen paitsi korttelissa 7. Korttelin 7 rakennuspaikkojen ja rannan väliin jää maa- ja metsätalousalue (MY), jolla on erityisiä maisema ja/tai ympäristöarvoja. MY-alue muodostaa jo keskimäärin 30 m suojavihervyöhykkeen rannan rakennusalueen väliin. Lisäksi karttaan on merkitty 5 m rajavyöhyke, jolle ei tule varsinaisia rakennuksia.

## Mielipide 2

Vakituisen asunnon viereen tulee kaksi uutta lomarakennusaikkaa.

## Vastine

Vakituisen asunnon ja korttelin 8 väliin jätetään 8 m leveä maa- ja metsätalousalue (M) rauhoittamaan vakituista asutusta. Maa- ja metsätalousalue (MY), jolla on erityisiä maisema ja/tai ympäristöarvoja ei pienene ja luo 3 määräys säilyy. Muutos näkyy kaavahankkeen karttaosassa.

## Mielipide 3

Kaksi sukupolvea on laatinut huomautuksen, jota kolmas sukupolvi on täydentänyt omalla kertomuksellaan ja kolmas henkilö vielä lähettänyt omankin version. Huomauttajilla on juuret Antinkallion kesäpaikassa, vaikka siivet on vienyt maailmalle. Antinniemen emätilan rakennusoikeus on käytetty.

## Vastine

Uudet Heinolan kaupungin ranta-alueiden tavoitteet ja mitoitusperiaatteet on valtuusto hyväksynyt 17.1.2017. Päätös sisältää sen, että keskisuurilla järvillä, joihin Viilajärvi kuuluu, rantarakennusoikeus on 7 lomarakennuspaikkaa muunnettua rantakilometriä kohti. Rantarakennusoikeus ja emätilamitoitus on kaavaselostuksessa selvitetty. Maanomistajalle syntyy kolme uutta rakennuspaikkaa, joista yksi sijoittuu Pianniemeen. Pianniemen ja Antinkallion uuden rakennuspaikan väliin jää lähes 100 m. Ojantaka-tilalle on siirretty rakennusoikeus Virpilampi II kaava-alueelta maanomistajien keskinäisen sopimuksen ansiosta, koska emätilan rakennusoikeus on käytetty kuten huomauttaja toteaa. Ojantaka-tilalle ei ilman tätä sopimusta rakennusoikeuden siirrosta tule rakennuspaikkaa.

## **Mielipide 4**

Pianniemen luonnonrauhaa ei tule häiritä rakentamisella.

## **Vastine**

Pianniemen rantaraitti säilyy samoin arkeologisessa selvityksessä löytyneet hiilimiilu ja vuosien satossa Antinniemen tilan pelloilta raivatut kiviröykkiöt, joilla on kulttuurihistoriallista arvoa. Maanomistaja on halunnut siirtää rakennusoikeuden Pianniemeen. Liikenteellisesti tämä rakennuspaikka kuormittaa vähemmän luonnonrauhaa, koska on olemassa olevan tieyhteyden rajanaapurissa.

Heinola 10.06.2022

AnjaVahteristo-Järvinen  
kaavanlaatija

**LIITE 6****Ranta-asemakaava ja ranta-asemakaavan muutos 63/RAK  
Ojantaka – Pianniemi – Virpilampi III****Ehdotusvaihe****Saapuneet lausunnot ja muistutukset sekä kaavanlaatijan  
vastineet niihin**

Ehdotus nähtävillä 29.07. - 29.08.2022

## Sisällysluettelo

Lausunnot	sivu 2
Elinkeino-, liikenne- ja ympäristökeskus / Häme	sivu 3
Lahden museot / Päijät-Hämeen alueellinen vastuumuseo	sivu 4
Päijät-Hämeen hyvinvointikuntayhtymä	sivu 4
Päijät-Hämeen pelastuslaitos	sivu 4
Muistutukset	sivu 5
Muistutus 1	sivu 5
Muistutus 2	sivu 5



## Lausunnot kaavaehdotuksesta

### Elinkeino-, liikenne- ja ympäristökeskus / Häme

Lausunnossaan ELY on käsitellyt Ojantaka – Pianniemi – Virpilampi III ranta-  
asemakaavaa ja -muutosta kolmen kohdan kokonaisuutena.

#### Luonto

Luontoselvityksen tarkentaminen maastokaudella 2022 nähtiin hyvänä ennen kaavan  
hyväksymiskäsittelyyn menoa.

#### Mitoitus ja rakennuspaikkojen siirrot

Viilajärven rakennuspaikkojen mitoitus on 7 lomarakennuspaikkaa muunnettua  
rantaviivakilometriä kohti. Rakennuspaikan siirto Pianniemeen nostaa Antinniemi  
emätilan rantarakentamisoikeutta yli 7rp/muunnettu rantaviivakilometri.

#### Vaikutusten arviointi

Vaikutusten arvioinnin tarkentaminen rakentamattoman rannan riittävyden,  
maanomistajien tasapuolisen kohtelun, maiseman, luonnonympäristön, liikenteen ja  
vesihuollon osalta.

### Vastine

#### Luonto

Korttelin 8 osalta Enviro Ympäristösuunnittelu on täydentänyt luontoselvitystä kahdella  
maastokäynnillä 21.6. ja 29.8.2022. Kirjoverkkoperhosia ei havaittu kesäkuussa niiden  
lentokaudella eikä elokuun lopussa havaittu toukkapesiä. Tulosten perusteella korttelin 8  
alueella ei ole kirjoverkkoperhosen lisääntymis- ja levähdyspaikkoja. Luontoselvitys  
18.10.2022 täydennyksineen liitteenä.

#### Mitoitus ja rakennuspaikkojen siirrot

Ranta-asemakaavan ja -muutoksen laatimiseen on ryhdytty kaupunginvaltuuston  
6.3.2017 päätökseen nojautuen, että keskisuurille järville rantarakennusoikeus on 7rp /  
muunnettu rantaviivakilometri, Viilajärvi on keskisuurijärvi. Virpilampi III alue saa täten  
kolme uutta rantarakentamispaikkaa, jotka sijoittuvat kortteliin 8 kaksi rakennuspaikkaa ja  
Pianniemeen yksi rakennuspaikka. Nämä kolme paikkaa ovat saman maanomistajan  
tiloilla. Ojantaka-tilan rakennusoikeus on lunastettu Virpilampi II ranta-asemakaava-  
alueelta korttelin 6 tontilta 1. Heinolassa on siirretty rantarakennusoikeutta  
aikaisemminkin jopa järveltä toiselle.

#### Vaikutusten arviointi

Ranta-asemakaava ja -muutosalueella on vapaata luonnontilaista rantaa koko  
Kilpilammen ympäristö sekä Pursijärven ranta-alue kokonaisuudessaan, mikä on kaava-  
alueen omistajan maata sekä Antinlahden pohjoisranta. Vapaata rantaa on myös  
kortteleiden 4 ja 5 sekä 5 ja 6 välissä, josta on poistettu korttelin 6 tontti 1 ja siirretty  
Ojantaka-tilan rakennusoikeudeksi.

#### Maanomistajien tasapuolinen kohtelu

Rakennusoikeuden siirto on maanomistajien tasapuolista kohtelua. Kaavamääräykset  
ovat yhteneväiset koko Virpilammen ranta-asemakaava-alueilla.

### Maisema ja luonnonympäristö

Maanomistaja harjoittaa myös metsätaloutta alueella jatkuvan kasvun periaatteella niin, ettei valtavia aukkoja synny avohakkuiden jäljiltä. Lisäksi maanomistaja on perustamassa luonnonsuojelun alueen Kilpilammen ympäristöä ja omistamiaan saaria koskien.

Luonnonsuojelun alue tarjoaa alueen loma-asukkaille myös marjastuksen, sienestyksen ja retkeilyn lisäksi luonnon monimuotoisuuden tutustumista.

### Liikenne

Alueella on jo olemassa oleva tiestö. Joitakin rakennuspaikkojen liittymiä joudutaan vielä toteuttamaan tai parantamaan. Liikenne muodostuu lähinnä loma-asukkaiden kiinteistöilleen saapumis- ja poislähtöliikenteestä.

### Vesihuolto

Vesi- ja jätehuolto on kiinteistökohtainen. Tekniikan hyväksyntä tapahtuu rakennusluvan yhteydessä koskien myös hulevesiä, joita ei tule johtaa suoraan vesistöön.

## **Lahden museot / Päijät-Hämeen alueellinen vastuumuseo**

Museon lausunnossa edellytetään arkeologisen kulttuuriperinnön selvityksen yhteydessä löytyneiden kohteiden merkitsemistä kartalle ja määräykseen. Kaavaselostuksessa otsikko Arkeologinen inventointi tulee muuttua muotoon Arkeologinen kulttuuriperintö ja tekstiin lisätään suojeltavat kohteet sekä ranta-asemakaavan vaikutukset maisemaan ja ympäristöön.

### **Vastine**

Museon edellyttämät täydennykset ja korjaukset tehdään kaavakarttaan ja selostukseen.

## **Päijät-Sote / Päijät-Hämeen hyvinvointiyhtymä**

Päijät-Sote toteaa, ettei sillä ole huomautettavaa 63 Ojantaka-Pianniemi-Virpilampi III asiakirjoista.

## **Päijät-Hämeen pelastuslaitos**

Pelastuslaitoksella ei ole huomautettavaa 63 Ojantaka-Pianniemi-Virpilampi III asiakirjoista.

## Muistutukset

### Muistutus 1

Muistutuksessa halutaan säilyttää s-1 määräys korttelissa 7 ennallaan. Edellä mainitulle s-1 alueelle ei tule rakentaa vaan se tulee säilyttää mahdollisimman luonnontilaisena rantavyöhykkeenä.

### Vastine

Korttelin 7 rakennuspaikkojen ja rannan väliin jää maa- ja metsätalousalue (MY), jolla on erityisiä maisema ja/tai ympäristöarvoja. MY-alue muodostaa jo keskimäärin 30 m suojaviheryöhykkeen rannan ja rakennusalueen väliin. Muistutus on aiheeton, koska kaavassa on esitetty keskimäärin 30 m leveä luonnontilainen rantavyöhyke MY-merkinnällä.

### Muistutus 2

Muistuttaja muistuttaa Antinniemen 111-402-2-53 emätilamitoituksesta Viilajärven rannalla ja siitä, että emätilalla on jo kuusi rakennettua rantakiinteistöä ja yksi vielä saarella.

### Vastine

Uudet Heinolan kaupungin ranta-alueiden tavoitteet ja mitoitusperiaatteet on valtuusto hyväksynyt 17.1.2017. Päätös sisältää sen, että keskisuurilla järvillä, joihin Viilajärvi kuuluu, rantarakennusoikeus on 7 lomarakennuspaikkaa muunnettua rantakilometriä kohti. Rantarakennusoikeus ja emätilamitoitus on kaavaselostuksessa selvitetty. Maanomistajalle syntyy kolme uutta rakennuspaikkaa, joista yksi sijoittuu Pianniemeen. Pianniemen ja Antinkallion uuden rakennuspaikan väliin jää lähes 100 m. Ojantaka-tilalle on siirretty rakennusoikeus Virpilampi II kaava-alueelta maanomistajien keskinäisen sopimuksen ansiosta, koska emätilan rakennusoikeus on käytetty kuten muistuttaja toteaa. Ojantaka-tilalle ei ilman tätä sopimusta rakennusoikeuden siirrosta tule rakennuspaikkaa. Ojantaka ja Pianniemi ovat saman Viilajärven rannalla kuin Virpilampi 111-402-2-235, josta yksi rakennusoikeus on siirretty Ojantaka -tilalle ja valtuuston hyväksymän uuden mitoitusohjeen mukaan tulee kolme uutta rantarakennuspaikkaa, joista yksi sijoittuu Pianniemi-tilalle ja kaksi muuta Virpilampi III ranta-asemakaavan eteläosaan. Heinolassa on siirretty rantarakennusoikeutta aikaisemminkin jopa järveltä toiselle.

Heinola 04.11.2022

Anja Vahteristo-Järvinen  
kaavanlaatija





# OJANTAKA – PIANNIEMI – VIRPILAMPI III

## LUONTOLAUSUNTO KAAVOITUSTA VARTEN

Marko Vauhkonen

3.6.2022, täydennetty 18.10.2022

## JOHDANTO

---

Heinolan Hirvisalon kylässä, Viilajärven länsirannalla sijaitsevalle Ojantaka–Pianniemi–Virpilampi III -alueelle laaditaan ranta-asemakaavaa ja ranta-asemakaavan muutosta (63/RAK).

Hämeen ELY-keskus on todennut lausunnossaan 19.11.2021, että kaava-aineistoon liitetty luontoselvitys ja muistio ovat vanhoja ja että kaava-aineistoa tulee täydentää ajantasaisella luontoselvityksellä.

Rakennusliike Porvari Oy tilasi neljää kaavaluonnoksen mukaista uutta rakennuspaikkaa koskevan luontolausunnon Ympäristösuunnittelu Enviro Oy:ltä. Luontolausunnon tavoitteena on tunnistaa lähtötietojen ja maastokäynnin avulla alueen mahdolliset luontoarvot sekä arvioida lisäselvitysten tarve ja antaa tarvittaessa suosituksia maankäytön suunnittelua varten. Luontolausunnon on laatinut biologi, FM Marko Vauhkonen.

## LÄHTÖTIEDOT JA MAASTOKÄYNTI

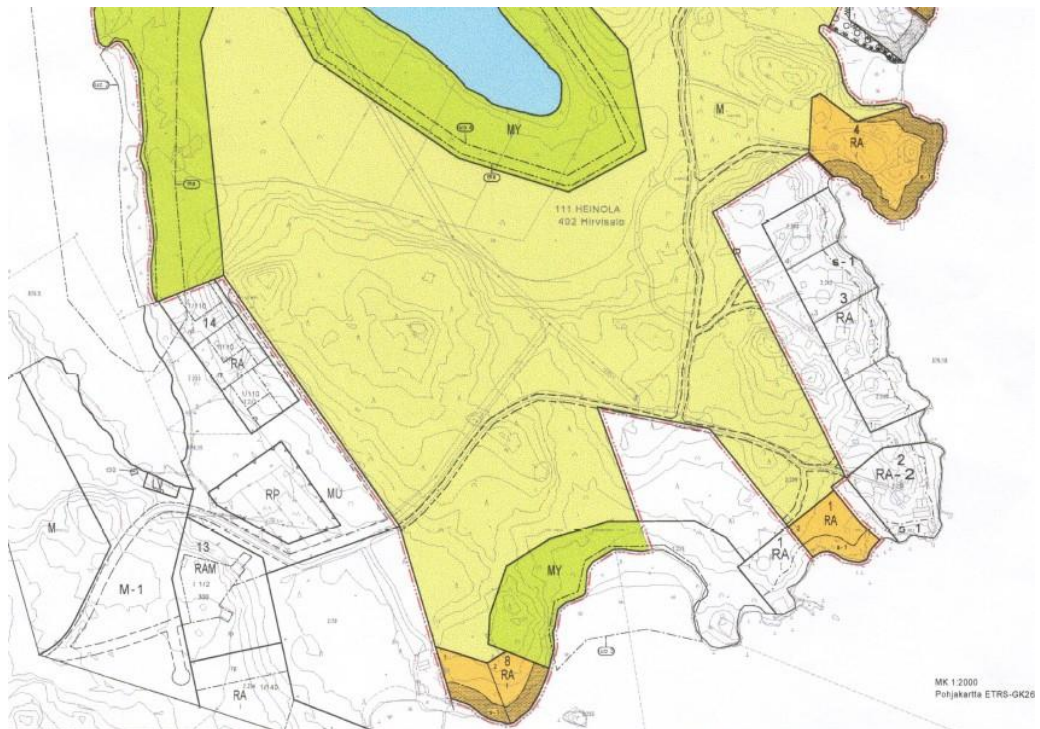
---

Selvitys käsitti kuviin 1 ja 2 merkityt, kaavaluonnoksen 5.9.2021 mukaiset loma-asuntojen korttelialueet (RA) numerot 8, 9 ja 10.

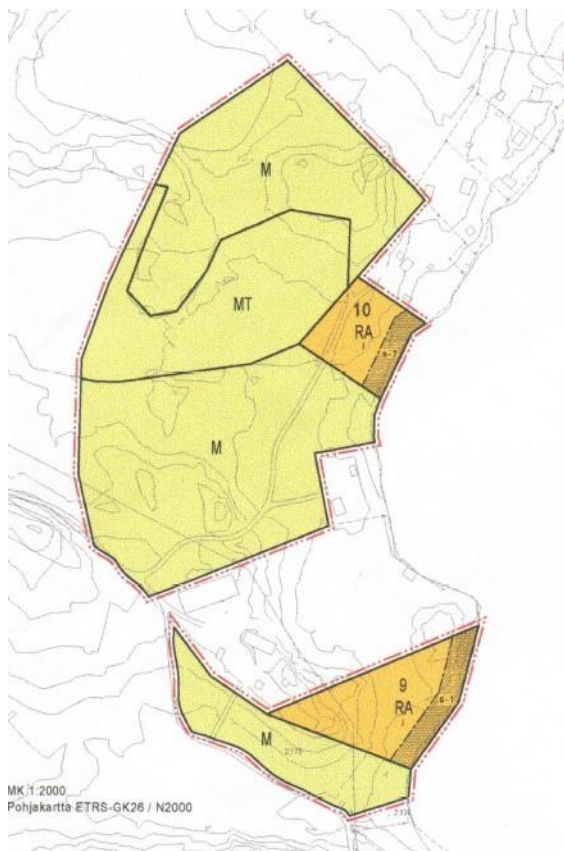
ELY-keskuksen lausunnon 19.11.2021 mukaan alueen aiemmassa luontoa koskevassa aineistossa (Suunnittelukeskus Oy 2006, FCG Planeko Oy 2008, Paavo Posti 2017) ei ole kuvattu yksilöidysti em. korttelien luonnonoloja, kasvillisuutta tai lajistoa. Aiemmissa selvityksissä ei ole todettu arvokkaita luontokohteita tai laji esiintymiä kaavaluonnoksen mukaisilta korttelialueilta.

Selvitysalueiden aiemmat luontotiedot tarkistettiin ympäristöhallinnon rekistereistä ja paikkatietoaineistoista (SYKE:n Avoin tieto -palvelu), Suomen Lajitietokeskuksesta ([www.laji.fi](http://www.laji.fi)) ja Suomen metsäkeskuksesta ([www.metsakeskus.fi](http://www.metsakeskus.fi)). Lisäksi käytössä oli Marko Vauhkonen julkaisemattomia luontotietoja alueelta (mm. Heinolan putkilokasviatlas -tutkimuksen aineisto).

Kaava-alueelle tehtiin maastokäynti 21.11.2021. Ajankohdasta johtuen varsinaisen luontoselvityksen tekeminen ei ollut mahdollista. Katselmuskäynnillä selvitetiin mahdolliset arvokkaat luontokohteet sekä inventoitiin suunniteltujen korttelialueiden kasvillisuutta ja luontotyyppejä siltä osin kuin se oli maastokäynnin ajankohta huomioiden mahdollista. Lisäksi arvioitiin, onko alueilla huomionarvoisten eliölajien kannalta sopivia tai tärkeitä elinympäristöjä, joiden osalta olisi tarpeen tehdä tarkempi lajist selvitys. Maastokäynnille osallistuivat Marko Vauhkonen lisäksi Anja Vahteristo-Järvinen ja Pentti Porvari.



**Kuva 1.** Kaavuluonnoksen mukainen kortteli 8 sijaitsee kartan eteläreunassa. Lähde: Anja Vahteristo-Järvinen.



**Kuva 2.** Kaavuluonnoksen mukaisten korttelien 9 ja 10 sijainti. Lähde: Anja Vahteristo-Järvinen.

## SELVITYSALUEIDEN LUONNONOLOT

Suunniteltujen uusien korttelialueiden luonnonoloja ja kasvillisuutta kuvataan seuraavassa käyttäen kaavaluonnoksen (5.9.2021) mukaista numerointia. Korttelien numerointi ilmenee kuvista 1 ja 2.

**Kortteli 8** muodostuu kahdesta rakennuspaikasta. Korttelin alue on tuoretta ja osin lehtomaista kangasmetsää. Harvennettu puusto on varttunutta kuusta ja mäntyä (kansikuva), lisäksi alueella kasvaa muutama haapa. Alikasvoksena ja pienpuustona tavataan haapaa ja pihlajaa. Kenttäkerroksen kasvilajeja ovat metsälauha, metsäkastikka, pikkutalvikki, nurmirölli, kangasmaitikka, mustikka, kevätpiippo, puolukka, nuokkuhelmikkä, oravanmarja, riidenlieko, nuokkotalvikki, kielo, kurjenkello, sarjakeltano, kanerva, mäntykukka, särmäkuisma ja ahomansikka.

**Kortteli 9:n** alueella kasvaa varttunutta ja uudistuskypsää koivikkoa (kuva 3), muutamia mäntyjä ja kuusia sekä länsiosassa myös jokunen haapa. Alikasvoksena ja pienpuustona esiintyy harmaaleppää, pihlajaa, vähän kuusen taimia ja katajaa. Alueella on pari kookasta koivupötkelöä ja sen poikki kulkee keskijännitevoimajohto. Korttelin alue on entistä maatalousmaata, jonka rannanpuoleiselle reunalle on aikoinaan kasattu raivattuja kiviä. Kasvillisuus on pääosin tuoretta kangasta, jonka kenttäkerroksessa vallitsevat mustikka, metsäkastikka, kevätpiippo ja metsälauhejuuri. Lisäksi tavataan vähän ahomansikkaa ja puolukkaa sekä pienialaisessa soistuvassa painanteessa soreahiirenporrasta, mesiangervoa ja viitakastikkaa.



**Kuva 3.** Näkymä korttelin 9 alueelta. Valokuva © Marko Vauhkonen.



**Kortteli 10** on vähäpuustoinen. Suunnitellun rakennuspaikan puustona on muutama koivu ja pari mäntyä. Rannalla kasvaa joitakin varttuneita koivuja ja mäntyjä sekä suomyrttiä; lisäksi korttelin pohjoisrajalla on vähän nuorta lehtipuustoa (koivu, raita, harmaaleppä). Rakennuspaikka on lähes avointa, niittymäistä tai nurmimaista aluetta, jonka kenttäkerros on heinävaltainen (kuva 4). Muuhun kasvijaistoon kuuluvat mm. sian- ja ojakärsämö, särmäkuisma, ahomansikka, niittyleinikki, rätvänä, nurmitädyke, voikukat ja koiranputki.



**Kuva 4.** Kortteli 10 on vähäpuustoinen. Valokuva © Marko Vauhkonen.

## JOHTOPÄÄTÖKSET JA SUOSITUKSET

Kaavaluonnoksen mukaisten korttelien 8–10 alueella tai niiden välittömässä läheisyydessä ei sijaitse Natura 2000 -alueita, valtakunnallisten luonnonsuojeluohjelmien kohteita, luonnonsuojelualueita, suojeltuja luontotyyppejä tai luonnonmuistomerkkejä.

Maastokäynnillä ei todettu kohteita, jotka täyttäisivät luonnonsuojelulain 29 §:n mukaisten suojeltujen luontotyyppien, vesilain 2 luvun 11 §:n mukaisten pienvesikohteiden tai metsälain 10 §:n mukaisten elinympäristöjen kriteerit. Alueilla ei havaittu tai arvioitu olevan uhanalaisia, silmälläpidettäviä (Kontula & Raunio 2018a, b) tai muita arvokkaita luontotyyppejä. Korttelien alueilla ei ole kohteita, jotka täyttäisivät METSO-ohjelman kriteerit (Syrjänen ym. 2016).

Selvitysalueilla on vain vähän luontodirektiivin liitteen II ja IV lajeille hyvin sopivia elinympäristöjä. Suunnitelluilla rakennuspaikoilla ei ole liito-oravalle tyypillisesti soveltuvaa metsää. Lepakoiden esiintyminen arvioitiin mahdolliseksi korttelien 8 ja 9 alueella. Puustoltaan varttuneet ja sopivan harvat metsiköt soveltuvat ainakin pohjanlepakon ja viiksisiippalajien saalistusalueeksi. Em. korttelialueiden luonteen ja pienen pinta-alan vuoksi ne eivät todennäköisesti ole arvokkaaksi luokiteltavia lepakkoalueita (vrt. SLTY 2012). Suunnitelluilla rakennuspaikoilla ei todettu lepakoiden tai liito-oravan lisääntymis- tai levähdyspaikoiksi sopivia kohteita.

Kirjoverkkoperhonen kuuluu EU:n luontodirektiivin liitteen IV(a) lajeihin, joiden lisääntymis- ja levähdyspaikkojen hävittäminen ja heikentäminen on kielletty luonnonsuojelulaissa. Suunnitellun korttelin 8 alueella arvioitiin olevan kirjoverkkoperhoselle soveltuvaa elinympäristöä. Paikalla kasvaa kangasmaitikkaa, joka on lajin toukkien ravintokasvi. Kirjoverkkoperhonen on Heinolan seudulla melko yleinen laji, joten sen esiintyminen ko. korttelialueella on mahdollista ja paikalla tulisi tehdä lisäselvitys ennen kaavan hyväksymiskäsittelyä. Kirjoverkkoperhosen esiintyminen voidaan selvittää kesäkuussa lajin lentokaudella havainnoimalla aikuisia perhosia. Lisääntymispaikkojen sijainti ja rajaukset varmennetaan etsimällä kirjoverkkoperhosen toukkapesiä loppukesällä (ks. Nieminen & Ahola 2017).

Selvitysalueilta tai niiden välittömästä läheisyydestä ei ole tiedossa uhanalaisten (Hyvärinen ym. 2019) tai muiden huomionarvoisten lajien esiintymiä eikä alueilla arvioitu olevan niiden kannalta tärkeitä elinympäristöjä tai esiintymispaikkoja. Lajiston osalta ei ehdoteta kirjoverkkoperhosen lisäksi muita tarkempia inventointeja.

## TÄYDENNYS: KIRJOVERKKOPERHONEN

---

Edellisessä luvussa todetun lisäselvitystarpeen perusteella tehtiin vuonna 2022 täydentävä kirjoverkkoperhonselvitys korttelin 8 alueella.

Kuten edellä on todettu, voidaan kirjoverkkoperhosen esiintymistä selvittää lajin lentokautena kesäkuussa sekä loppukesällä–alkusyksyllä etsimällä maitikkakasvustoista toukkien kutomia seittipesiä (Nieminen & Ahola 2017, Sierla ym. 2004).

Aikuisten perhosten havainnointi selvitysalueella tehtiin päiväaikaan 21.6.2022. Alue kierrettiin jalkaisin kattavasti läpi ja lentäviä sekä kasveilla lepäileviä tai ruokailevia perhosyksilöitä havainnoitiin aktiivisesti. Havainnointi ulotettiin korttelialueen ulkopuolelle noin sadan metrin etäisyydelle alueen rajoista (ei kuitenkaan yksityiselle piha-alueelle). Sääolosuhteet olivat perhosten lennon kannalta hyvät (aurinkoista, heikkoa tuulta, lämpötila yli +20 °C).

Korttelin 8 alueelle tehtiin varmistava inventointikäynti 29.8.2022. Alue käveltiin jalkaisin kattavasti läpi ja maitikoilta etsittiin mahdollisia kirjoverkkoperhosen toukkapesiä.

Kummallakaan inventointikäynnillä ei tehty havaintoja kirjoverkkoperhosen esiintymisestä. Tulosten perusteella korttelin 8 alueella ei ole lajin lisääntymis- ja levähdyspaikkoja, jotka pitäisi huomioida kaavoituksessa.

## KIRJALLISUUS

---

- Hyvärinen, E., Juslén, A., Kemppainen, E., Uddström, A. & Liukko, U.-M. (toim.) 2019: Suomen lajien uhanalaisuus – Punainen kirja 2019. – Ympäristöministeriö & Suomen ympäristökeskus, Helsinki. 704 s.
- Kontula, T. & Raunio, A. (toim.) 2018a: Suomen luontotyyppien uhanalaisuus 2018. Luontotyyppien punainen kirja. Osa 1 – tulokset ja arvioinnin perusteet. – Suomen ympäristö 5/2018:1–388.
- Kontula, T. & Raunio, A. (toim.) 2018b: Suomen luontotyyppien uhanalaisuus 2018. Luontotyyppien punainen kirja. Osa 2 – luontotyyppien kuvaukset. – Suomen ympäristö 5/2018:1–925.
- Mäkelä, K. & Salo, P. 2021: Luontoselvitykset ja luontovaikutusten arviointi. Opas tekijälle, tilaajalle ja viranomaiselle. – Suomen ympäristökeskuksen raportteja 47/2021:1–346.
- Nieminen, M. & Ahola, A. (toim.) 2017: Euroopan unionin luontodirektiivin liitteen IV lajien (pl. lepakot) esittelyt. – Suomen ympäristö 1/2017:1–278.
- Sierla, L., Lammi, E., Mannila, J. & Nironen, M. 2004: Direktiivilajien huomioon ottaminen suunnittelussa. – Suomen ympäristö 742:1–113.
- SLTY 2012: Suomen lepakkotieteellinen yhdistys ry:n suositus lepakkokartoituksesta luontokartoittajille, tilaajille ja viranomaisille. 7 s.
- Syrjänen, K., Hakalisto, S., Mikkola, J., Musta, I., Nissinen, M., Savolainen, R., Seppälä, J., Seppälä, M., Siitonen, J. & Valkeapää, A. 2016: Monimuotoisuudelle arvokkaiden metsäympäristöjen tunnistaminen. METSO-ohjelman luonnontieteelliset valintaperusteet 2016–2025. – Ympäristöministeriön raportteja 17/2016:1–75.



**HEINOLA**  
**Viilajärven ranta-alue**  
**Ranta-asemakaavan Ojantaka –**  
**Pianniemi - Virpilampi III ja sen**  
**muutosalueen arkeologinen inventointi**  
**2022**



**Hannu Poutiainen**



**Kustantaja: Pentti Porvari**

## Sisältö

<b>Perustiedot</b> .....	<b>2</b>
<b>Kartat</b> .....	<b>2</b>
<b>Inventointi</b> .....	<b>3</b>
Maastotyö.....	4
Tulos .....	4
<b>Kohdekuvaukset</b> .....	<b>5</b>
1 Heinola Antinniemi .....	6
2 Heinola Ritasuo .....	7
<b>Lähteet</b> .....	<b>9</b>
<b>Yleiskuvia</b> .....	<b>9</b>

*Kansikuva:* Kaava-alueen maasto on monin paikoin kallioista ja jyrkkäpiirteistä. Viilajärven rantaa.

## Perustiedot

*Alue:* Heinola, Viilajärven ranta-alue. Ranta-asemakaava-alue Ojantaka, Pianniemi Virpilampi III ja sen muutosalue. Kaavoitettavan alueen pinta-ala on 62,04 ha.

*Tarkoitus:* Selvitetään alueen muinaisjäännökset ja muut arkeologiset suojelukohteet

*Työaika:* Maastotyö 4-5.5.2022.

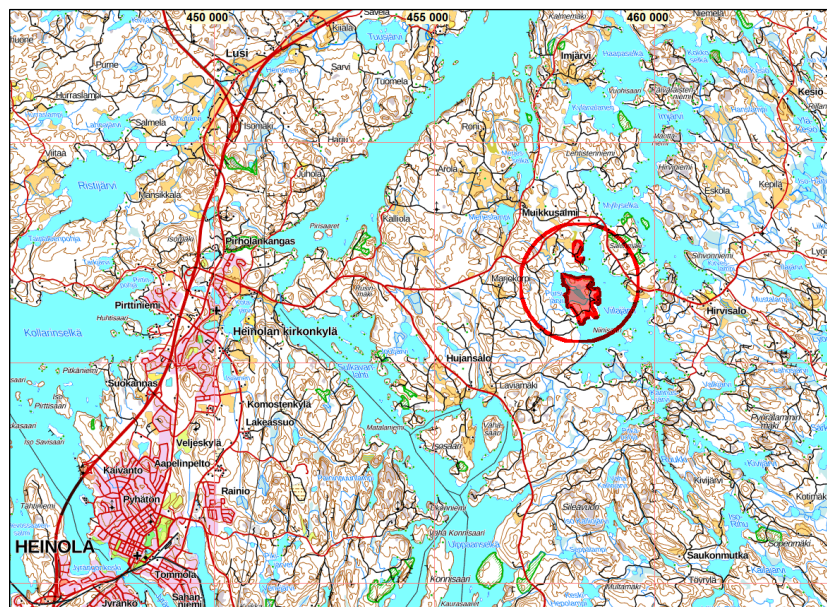
*Tilaaaja:* Heinolan kaupunki

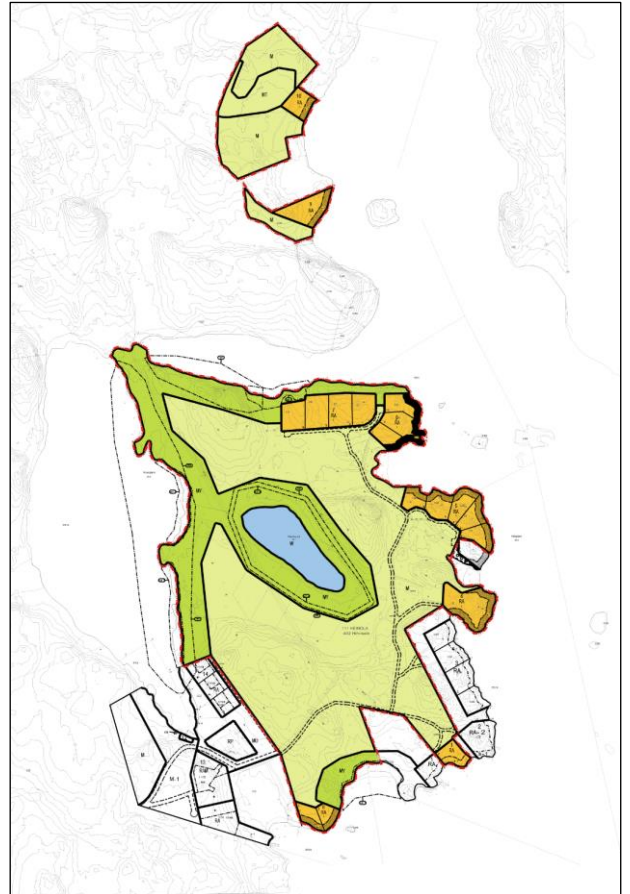
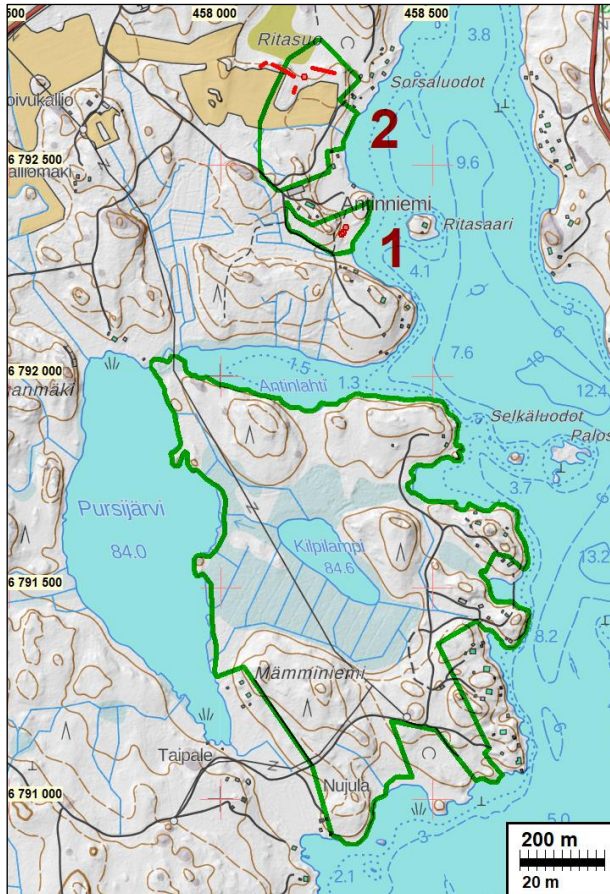
*Tekijät:* Mikroliitti Oy. Maastotyö: Hannu Poutiainen. Raportti: Hannu Poutiainen, Taika-Tuuli Kaivo.

*Tulos:* Kaava-alueelta ei löydetty kiinteitä muinaisjäännöksiä, mutta havaittiin kaksi uutta muuta kulttuuriperintökohdetta: Kohde 1 Heinola Antinniemi sijaitsee kaava-alueen keskimmäisen osan RA 9-alueella. Se koostuu kolmesta raivausröykkiöstä sekä hii-  
limiilusta. Kohde 2 Heinola Ritasuo sijaitsee pohjoisimman kaava-alueosan pohjois-  
osassa ja se koostuu useista kiviaidanpätkistä, laajoista peltokivikasoista sekä yh-  
destä pienestä raivausröykkiöstä.

*Selityksiä:* Koordinaatit ja kartat ovat ETRS-TM35FIN koordinaatistossa. Kartat ovat Maanmittauslaitoksen maastotietokan-  
nasta 5/2022, ellei toisin mainittu. Muinaisjäännösrekisteri on tarkastettu 5/2022. Valokuvat ovat tallessa Mikroliitti  
Oy:n serverillä, niillä ei ole kokoelmatunnusta. Kuvat: Hannu Poutiainen.

## Kartat





Vasemmalle kartalle on rajattu vihreällä inventoitu kaava-aluekokonaisuus, joka koostuu kolmesta erillisestä alueesta. Näistä keskimmäisestä löydettiin muu kulttuuriperintökohde 1 Heinola Antinniemi ja pohjoisimmasta muu kulttuuriperintökohde 2 Heinola Ritasuo (kartalla punaisella).

Oikeanpuoleinen kartta on tilaajan toimittama kaavaluonnos. Inventoinnissa kiinnitettiin erityistä huomiota keltaisella merkittyihin loma-asuntojen korttelialueisiin eli RA-alueisiin. Kohde 1 Heinola Antinniemi sijoituu RA 9 alueelle. Eteläisimmältä, laajalta alueelta ei löytynyt mitään arkeologisesti merkittävää.

### **Inventointi**

Alueen kaavoittaja Anja Vahteristo-Järvinen tilasi Ojantaka - Pianniemi - Virpilampi III ranta-asemakaavan ja sen muutosalueen inventoinnin Mikromiitti Oy:lta. Hannu Poutiainen teki inventoinnin työn kannalta hyvissä olosuhteissa 4.-5.5.2022, apunaan arkeologianharrastaja Janne Kinnunen.

Kaava-alue sijaitsee Heinolassa, Viilajärven ranta-alueella, n. 8 km Heinolan kirkonkylän kirkosta koilliseen. Inventoitu alue koostuu kokonaisuudessaan kolmesta erillisestä osasta, joista eteläinen on suurin, ja sijoittuu Pursijärven ja Viilajärven väliin. Keskimäinen ja pohjoisin osa ovat eteläistä huomattavasti pienempiä, ja ne sijaitsevat Antinniemen ympäristössä. Alueella on vielä paikoin selvästi nähtävissä Viilajärven (83,8 m mpy) vanha rantatörmä, jonka perusteella vedenpinta on nykyisin sitä metrin verran alempana. Tämän vuoksi osa ranta-alueista on vesijättöä. Alueen topografia ja maaperä vaihtelevat varsin paljon: alueella on laajahkoja, paikoin lohkareisia kallioita sekä toisaalta peltoa ja soita. Vähäkiviset alueet ovat valtaosin viljelyskäytössä. Jonkin verran rakennettua ympäristöä on keskittynyt Viilajärven rantaviivan tuntumaan koko kaava-alueella.

Alue kuuluu Hirvisalon kylään. Ennen maastotyötä sekä raportoinnin yhteydessä tarkastettiin alueen vuonna 1842 laadittu pitäjänkartta, sekä vuoden 1965 peruskartta. Otteet vanhoista kartoista on esitetty kohdekuvausten yhteydessä, joissa niitä on myös tarkemmin analysoitu. Kartoissa ei havaittu mitään mielenkiintoista raportin kohdehavaintojen ulkopuolelta.

Alueelta ei tunneta aiemmin muinaisjäännöksiä eikä siellä ole tehty aiemmin arkeologisia tutkimuksia. Topografian ja historiallisen ajan kartta-aineiston perusteella alue vaikuttaa kuitenkin potentiaaliselta esihistoriallisten, rantasidonnaisten muinaisjäännösten sekä erilaisten historiallisen ajan pyyntiin ja elinkeinoin liittyvien jäännösten näkökulmasta.

### **Maastotyö**

Jokainen kolmesta kaava-alueen osasta kuljettiin läpi niitä samalla silmävaraisesti havainnoiden ja tarvittaessa koekuopittaen ja maakairaten. Inventointi keskittyi tarkastamaan erityisen huolellisesti yhdeksän RA-aluetta, joilla myös koekuopitettiin ja kairattiin.

Inventoinnissa ei havaittu mitään merkkejä kiinteistä muinaisjäännöksistä. Maastotyön yhteydessä todettiin, että erityisesti esihistorialliselle asutukselle soveltuvia maastonkohtia on ylipäänsä varsin vähän kaava-alueella ja niistäkin enin osa on jo jossain vaiheessa muokattua ja rakennettua. Esimerkiksi RA 4-7 kohdilla oli jo ennen nykyistä mökkirakentamista sijainnut lomakylä, jonka rakennuksia ja tiestöä on merkittynä vielä vuoden 1989 peruskartalla, ja jonka jäänteitä oli edelleen nähtävissä maastossa. Maa oli pitkälti muokattua: kuorittua, tasattua ja sekoitunutta sekä jo rakentamiskäytössä. Joitain hyvin pienialaisia koskemattomia kohtia oli jäljellä, jotka koekuopitettiin, mutta niistä ei muinaisjäännöksiä löydetty.

Inventoinnissa tehtiin kuitenkin kaksi uutta muu kulttuuriperintökohde havaintoa. Ensimmäinen näistä sijaitsee keskimmäisen kaava-alueosan RA 9-alueella, Viilajärven luoteisrannan tuntumassa. Kyseessä on kolme pientä raivausröykkiötä (n. 2–5 x 2 x 0,4–0,5 m) sekä pieni hiilimiilu (n. 4 x 4 x 0,4 m) lähellä toisiaan (*kohde 1 Heinola Antinniemi, N 6792340 E 458292*). Kahteen pidempään raivausröykkiöön kuuluu myös korkeampi, neliömäinen latomus, johon liittyy kiviainemäinen rakenne. Kohteen ympäristössä maasto on pääosin kallioista ja lohkareista moreenirinneettä ja sekametsää, mutta siellä on myös joitain vähäkivisiä, muokattuja ja viljelyskäytössä olevia kohtia, sekä betonista valettu kellarinjäännös. Hiilimiilu kairattiin, jonka perusteella miilussa on runsaasti hiiltä ja huuhtoutumiskerros puuttuu. Pitäjänkartalla (1842) röykkiöiden ja hiilimiilun länsi- ja luoteispuolelle on merkitty peltoa ja etäämmälle talotontti. Vuoden 1965 peruskartalla samalla tontilla on peltoa, Antinniemen talo ja sinne kulkeva tieura sekä etäämmällä koillisessa pieni ulkorakennus. Maastohavaintojen ja historiatietojen perusteella raivausröykkiöt ja miilu vaikuttavat suhteellisen nuorilta.

Toinen kohteista sijaitsee pohjoisimman kaava-alueosan pohjoisosassa, noin 100 m Viilajärven luoteisrannasta (*kohde 2 Heinola Ritasuo, N 6792711 E 458173*). Se koostuu useasta kiviaidantätkästä (n. 12/15/25/55 x 1–2,5 x 0,3–0,9 m) ja niiden viereen kootuista laajahkoista peltokivikasista sekä yhdestä vaatimattomasta raivausröykkiöstä (n. 2,5 x 1,5 x 0,2 m). Aitojen säilyneisyys vaihteli huomattavasti, osa niistä oli sortuneita ja osa selkeästi keskeneräisiä. Maasto alueella on kallioista ja lohkareista moreenimuodostumaa sekä suota ja peltoa, osin avointa ja osin havupuuta ja sekametsää. V. 1842 pitäjänkartalla alueelle on merkitty tie ja peltolohkoja, jotka ovat v. 1965 peruskartalla selvästi pitäjänkarttaan merkittyjä pienemmät. Nykyisellä maastokartalla peltolohkot ovat taas laajentuneet, mutta eivät yhtä suuriksi kuin pitäjänkartalla. Kartta-aineiston perusteella arvioiden ainakin osa kiviaidoista lienee kasattu ennen vuotta 1842, mutta mahdollisesti myöhemminkin. Peltokivikasat ovat oletettavasti syntyneet jossain vaiheessa v. 1965 jälkeen tapahtuneen peltoalan laajennuksen yhteydessä.

### **Tulos**

Inventoidulta kaava-alueelta ei löydetty kiinteitä muinaisjäännöksiä. Kahdessa kohdassa kaava-alueelta havaittiin rakenteita, joiden statukseksi ehdotetaan Maankäyttö- ja rakennuslain nojalla kaavassa suojeltavaa arkeologista kulttuuriperintökohdetta (ei siis muinaismuistolailta suojeltava).



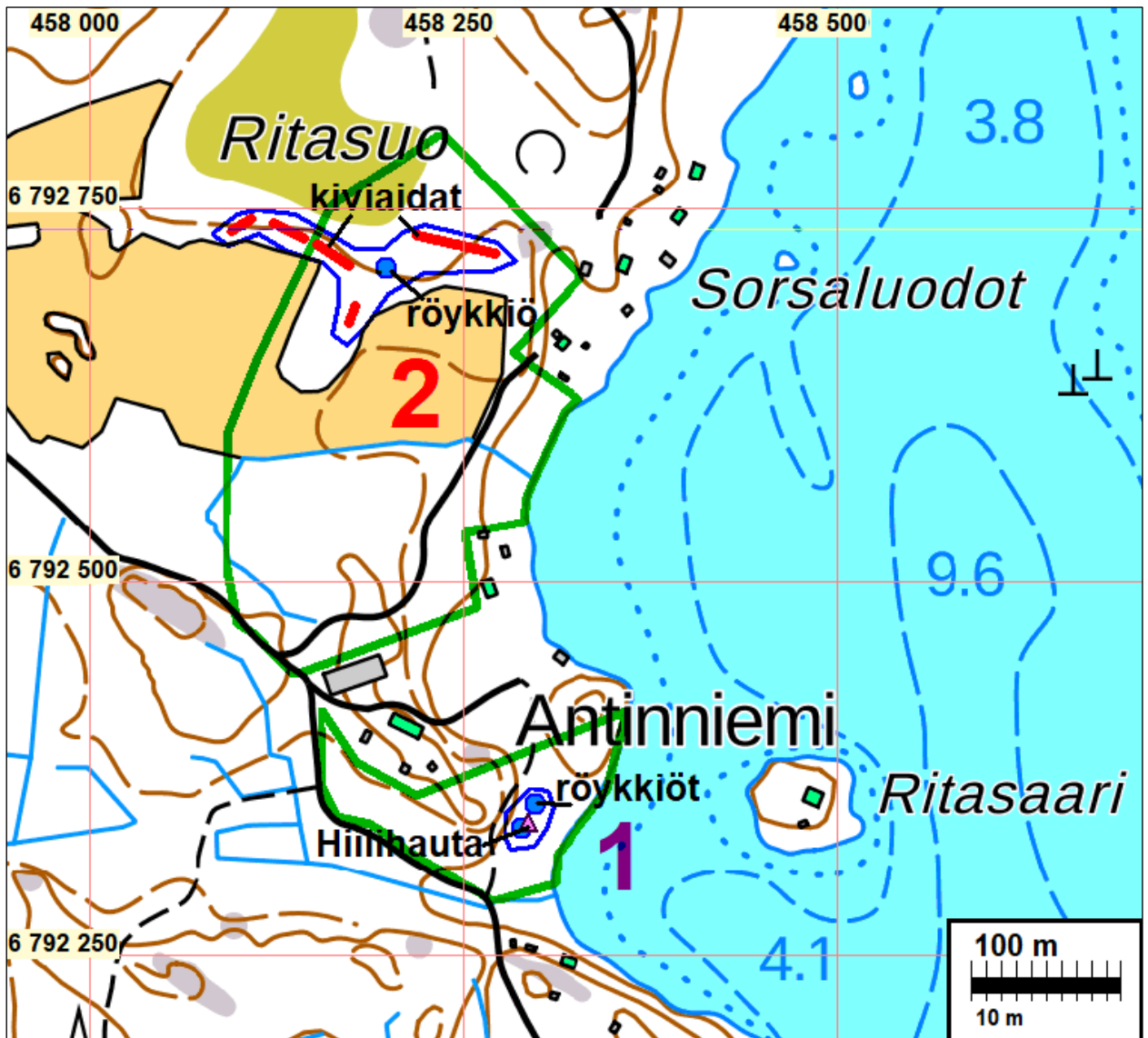
Ensimmäinen näistä, *kohde 1 Antinniemi*, sijaitsee keskimmaisessä osassa kaava-alueetta, RA9 alueella. Se koostuu oletettavasti suhteellisen nuorista kolmesta raivausröykkiöstä sekä pienestä hiilimiilusta. Toinen kohteista, *kohde 2 Ritasuo*, sijaitsee pohjoisimman kaava-alueosan pohjoisosassa, ja koostuu useasta kiviaidasta, niihin liittyvistä peltokivikasoista sekä yhdestä pienestä raivausröykkiöstä. Rakenteiden statusehdotus perustuu aitojen säilyneisyyteen sekä kulttuurihistorialliseen kontekstiin.

Muut kulttuuriperintökohteet ovat suojeltuja kohteita maankäyttö- ja rakennuslain (132/1999) perusteella, joka edellyttää, että ne otetaan huomioon maankäytön suunnittelussa historiallisen merkityksensä takia.

25.5.2022

Hannu Poutiainen, Taika-Tuuli Kaivo  
Mikroliitti Oy

### Kohdekuvaukset



**Kohdekartta. 1 Heinola Antinniemi** sijoittuu kartalla näkyvän, vihreällä rajatun eteläisemmän kaava-alueen sisään. Kahdelle röykkiölle on annettu sama piste, koska ne sijaitsevat aivan toistensa vieressä  
**2 Heinola Ritasuo**, sijoittuu pohjoisimman kaava-alueen pohjoisosaan, jatkuen osittain kaava-alueen ulkopuolelle. Kohteiden suojelurajat vaaleanpunaisella.

▲ = hiilimiilu      ● = raivausröykkiö      — = kiviaita

## 1 Heinola Antinniemi

**Mjtunnus:** uusi kohde  
**Status:** muu kulttuuriperintökohde  
**Tyyppi:** kivirakenteet röykkiöt  
**Tyyppi:** työ- ja valmistuspaikat hiilimiilut  
**Ajoitus:** historiallinen

**Koordin.:** N 6792340 E 458292 (hiilimiilu)

**Kuvaus, Poutiainen, H. 2022:** Kohde sijaitsee Viilajärven luoteisrannan tuntumassa, noin 8,3 km Heinolan kirkonkylän kirkosta itäkoilliseen. Maasto alueella on etupäässä kallioista ja lohkareista moreenirinnettä, sekametsää. Siellä on myös joitain vähäkivisiä kohtia, joita on selvästi muokattu ja viljelty. Alueella on betonista valettu kellarinjäännös.

Kohde koostuu lähekkäin sijaitsevista kolmesta raivausröykkiöstä, kivivaitamaisesta latomuksesta sekä pienestä hiilimiilusta. Kaksi kapeaa ja pitkänomaista raivausröykkiötä (n. 5 x 2 x 0,5 m) sijaitsee peräkkäin kallionkupeessa, ja niiden jatkona on korkeampi neliömäinen latomus, johon liittyy kivivaitamainen rakenne (N 6792336 E 458288) Kolmas, sammalpeitteinen raivausröykkiö on kahta aiempaa pienempi (n. 2 x 2 x 0,4 m), ja sijaitsee kivikkoisessa maastonkohdassa (N 6792352 E 458297). Pieni hiilimiilu (4 x 4 x 0,4 m) sijaitsee jokseenkin tasaisella maastonkohdalla (N 6792340 E 458292). Siitä otetussa kairanäytteessä oli runsaasti hiiltä, muttei huuhtoutumiskerrosta.

Antinniemen tila kuuluu Hirvisalon kylään, josta on vanhin tieto v:lta 1539. Kylä sijaitsi nyk. Hirvelän talon paikalla, ja 1560-luvulla siihen kuului yksi talo (Tikkala et al. 2012). Vuoden 1842 pitäjänkartalla röykkiöiden ja hiilimiilun länsi- ja luoteispuolelle on merkitty peltoa ja etäämmälle talotontti. Vuoden 1965 peruskartalla samalla tontilla on peltoa, Antinniemen talo ja sinne kulkeva tieura, joka on 10–15 m etäisyydellä röykkiöalueesta. Hieman etäämmällä koillisessa on kartalla pieni ulkorakennus.

Maastohavaintojen ja historiatietojen perusteella raivausröykkiöt ja miilu vaikuttavat suhteellisen nuorilta. Lisäksi ne ovat ulkoisilta ominaisuuksiltaan varsin vaatimattomia. Edellä esitetyn perusteella niille ehdotetaan statusta muu kulttuuriperintökohde.



Vasemmalla ote pitäjänkartasta (1842) ja oikealla peruskartasta (1965).



Vasemmalla: Kiviatamaista latomusta. Oikealla: Lapion paikkeilla kaksi pitkänomaista raivausröykkiötä. Taustalla Viilajärvi.



Hiilimiilusta otettu kairanäyte, jossa runsaasti hiiltä.

## 2 Heinola Ritasuo

**Mjtunnus:** uusi kohde  
**Status:** muu kulttuuriperintökohde  
**Tyyppi:** kivirakenteet kiviaidat  
**Ajoitus:** historiallinen

**Koordin.:** N 6792711 E 458173  
 (kiviaitojen keskikoordinaatti, yhden kiviaidan pää)

**Kuvaus, Poutiainen, H. 2022:** Kohde sijaitsee Viilajärven luoteispuolella, noin 8,2 km Heinolan kirkonkylän kirkosta itäkoilliseen. Maasto alueella on kallioista ja lohkareista moreenimuodostumaa sekä suota ja peltoa, osin avointa, osin havupuuta ja sekametsää.

Kohde koostuu useasta kiviaidan osasta, joista useimmat ovat lähellä toisiaan. Kiviaidat ovat pituudeltaan n. 12, 15, 25 sekä 55 m, korkeudeltaan 0,3–0,9 m ja leveydeltään 1–2,5 m väliiltä. Aitojen säilyneisyys vaihtelee huomattavasti, osa on sortuneita ja osa selvästi keskeneräisiä. Aitojen viereen on paikoin koottu laajahkoja peltokivikasoja, ja alueella on lisäksi yksi vaatimaton raivausröykkiö (n. 2,5 x 1,5 x 0,2 m), jonka koordinaatit ovat N 6792709 E 458198.

Vuonna 1842 laaditulla pitäjänkartalla on alueelle merkitty peltolohkoja sekä tie. Vuoden 1965 peruskartalla peltolohkot ovat selvästi pitäjänkarttaan merkittyjä

pienemmät, eikä em. tietä enää ole. Nykyisellä maastokartalla peltolohkot ovat taas peruskarttaa laajemmat, mutta eivät yhtä laajat kuin pitäjänkartalla. Kartta-aineiston perusteella siis ainakin osa kiviaidoista lienee kasattu ennen v. 1842, osa mahdollisesti myöhemminkin. Oletettavasti, kun jossain vaiheessa vuoden 1965 jälkeen peltolaa on uudestaan laajennettu, kiviaitojen kupeeseen on koottu peltokivikasoja.

Ottaen huomioon kiviaitojen säilyneisyyden ja kulttuurihistoriallisen kontekstin, ehdotan niille statusta muu kulttuuriperintökohde.



Vasemmalla ote pitäjänkartasta (1842) ja oikealla peruskartasta (1965). Siihen on merkitty kiviaita nyt havaitun itäisimmän kiviaidan tienoille. Kyse on samasta aidasta. Vanhan kartan mittaus ja sen asemointi ja nykyinen mittaus maastossa eivät aivan tarkalleen osu kohdilleen.



Kummassakin kuvassa näkyy kiviaidan hyvin säilynyttä osaa.  
Matalaa, lähes maantasaista kiviaitaa.



### Lähteet

Tikkala, E., Taipale, P. & Sorvali, E. 2012. Historiallisen ajan muinaisjäännösten inventointi. Lahden kaupunginmuseo.  
 Peruskartta 3112 12 Heinolan MLK 1965 & 1989. Maanmittauslaitos.  
 Pitäjänkartasto 1842. Heinola 3112 12 la. \* -/- -. Maanmittauslaitos.

### Yleiskuvia



Vanhaa Viilajärven (83,8 m mpy) rantatörmää Nujulan paikkeilla Vedenpinta on nykyisin metrin verran alempana, joten osa ranta-alueista on vesijättöä.



Alue oli potentiaaliilta kohdiltaan jo pitkälle rakennettua ja muokattua. Vasemmalla näkyy entisen lomakylän heinittynyttä pysäköintialuetta. Oikealla puolestaan aloitettuja rakennustöitä RA7 alueella.



# Asemakaavan seurantalomake

## Asemakaavan perustiedot ja yhteenveto

LIITE 9

Kunta	111 Heinola	Täyttämispvm	04.11.2022
Kaavan nimi	63/Rak, Rakm Ojantaka-Pianniemi-Virpilampi III		
Hyväksymispvm		Ehdotuspvm	04.11.2022
Hyväksyjä		Vireilletulosta ilm. pvm	26.06.2017
Hyväksymispykälä		Kunnan kaavatunnus	
Generoitu kaavatunnus			
Kaava-alueen pinta-ala [ha]	60,5460	Uusi asemakaavan pinta-ala [ha]	6,3870
Maanalaisten tilojen pinta-ala [ha]		Asemakaavan muutoksen pinta-ala [ha]	53,7117

Ranta-asemakaava	Rantaviivan pituus [km]	4,08		
Rakennuspaikat [lkm]	Omarantaiset	18	Ei-omarantaiset	14
Lomarakennuspaikat [lkm]	Omarantaiset	18	Ei-omarantaiset	14

Aluevaraukset	Pinta-ala [ha]	Pinta-ala [%]	Kerrosala [k-m <sup>2</sup> ]	Tehokkuus [e]	Pinta-alan muut. [ha +/-]	Kerrosalan muut. [k-m <sup>2</sup> +/-]
<b>Yhteensä</b>	<b>60,5460</b>	<b>100,0</b>	<b>4500</b>	<b>0,01</b>	<b>6,3870</b>	<b>500</b>
A yhteensä						
P yhteensä						
Y yhteensä						
C yhteensä						
K yhteensä						
T yhteensä						
V yhteensä	0,0000				-31,0519	
R yhteensä	7,0396	11,6	4500	0,06	0,9828	500
L yhteensä						
E yhteensä						
S yhteensä						
M yhteensä	51,2808	84,7			36,4561	
W yhteensä	2,2256	3,7			0,0000	

Maanalaiset tilat	Pinta-ala [ha]	Pinta-ala [%]	Kerrosala [k-m <sup>2</sup> ]	Pinta-alan muut. [ha +/-]	Kerrosalan muut. [k-m <sup>2</sup> +/-]
Yhteensä					

Rakennussuojelu	Suojellut rakennukset		Suojeltujen rakennusten muutos	
	[lkm]	[k-m <sup>2</sup> ]	[lkm +/-]	[k-m <sup>2</sup> +/-]
Yhteensä				

## Alamerkinnt

Aluevaraukset	Pinta-ala [ha]	Pinta-ala [%]	Kerrosala [k-m <sup>2</sup> ]	Tehokkuus [e]	Pinta-alan muut. [ha +/-]	Kerrosalan muut. [k-m <sup>2</sup> +/-]
<b>Yhteensä</b>	<b>60,5460</b>	<b>100,0</b>	<b>4500</b>	<b>0,01</b>	<b>6,3870</b>	<b>500</b>
A yhteensä						
P yhteensä						
Y yhteensä						
C yhteensä						
K yhteensä						
T yhteensä						
V yhteensä	0,0000				-31,0519	
VR	0,0000				-31,0519	
R yhteensä	7,0396	11,6	4500	0,06	0,9828	500
RA	7,0396	100,0	4500	0,06	0,9828	500
L yhteensä						
E yhteensä						
S yhteensä						
M yhteensä	51,2808	84,7			36,4561	
M	35,4302	69,1			35,4302	
MT	1,2916	2,5			1,2916	
MY	14,5590	28,4			-0,2657	
W yhteensä	2,2256	3,7			0,0000	
W	2,2256	100,0			0,0000	