

25.9.2021

SELOSTUS

Täydennetty 10.6.2022

Ranta-asemakaava- ranta-asemakaavan muutos

63/RAK Ojantaka - Pianniemi - Virpilampi III



Suunnittelualueen likimääräinen sijainti

1 PERUS- JA TUNNISTETIEDOT

Selostus koskee 10.6.2022 päivättyä ranta-asemakaavaa ja ranta-asemakaavan muutosta Ojantaka – Pianniemi – Virpilampi III.

Ranta-asemakaava-alue

Ranta-asemakaava koskee Hirvisalon (402) kylän tiloja 402-2-175 ja 402-2-225.

Ranta-asemakaavan muutosalue

Ranta-asemakaavan muutosalue koskee Virpilampi ranta-asemakaavan viher (VR), maa- ja metsätalous (MY) ja vesialuetta (W) sekä Virpilampi II ranta-asemakaavan kortteleita 4, 5, 6 ja 7 sekä niihin liittyviä viher- ja maa- ja metsätalousalueita.

Kaava-alueen sijainti

Kaavoitettava-alue sijaitsee Heinolan kaupungin keskustasta koilliseen Viilajärven ranta-alueilla. Maanteitse matkaa on noin 18 km. Kaavoitettavan alueen pinta-ala on 62 ha.

sijaintikartta KANSIKUVA

Ranta-asemakaavan ja ranta-asemakaavan muutoksen tarkoitus

Heinolan uudet ranta-alueiden mitoitusperiaatteet on hyväksytty kaupunginvaltuustossa 6.3.2017. Uusissa periaatteissa keskisuurilla järvillä, joihin Viilajärvi kuuluu, mitoitusluku on 7 rantarakennuspaikkaa muunnettua rantaviivakilometriä kohti. Rantarakennusoikeus ja emätilamitoitus erillisenä liitteenä. Uusien mitoitusperiaatteiden mukaan alueelle saadaan kolme uutta rantarakentamisaikkaa, mikä on innoittanut rakennusliikkeen kaavamuutokseen ja kahden uuden alueen mukaan ottamiseen.

2 TIIVISTELMÄ

Hankkeen suunnittelu on käynnistynyt maanomistaja Rakennusliike Porvari Oy:n aloitteesta. Myöhemmin kaavahankkeeseen on liittynyt yksi maanomistaja. Maanomistajien kesken on laadittu sopimus, joka on selostuksen liitteenä. Tällä sopimuksella maanomistaja lunastaa Virpilampi II alueelta korttelin 6 tontin 1 rakennusoikeuden ranta-asemakaavassa osoitetulle Ojantaka 111-402-2-225 tilalle. Rakennusliike siirtää yhden uuden rantarakentamisoikeuden Virpilampi 111-402-2-235 tilalta Pianniemi 111-402-1-175 tilalle. Kaksi muuta uutta rantarakentamisoikeutta sijoittuu ranta-asemakaavan muutosalueen eteläisimpään kohtaan. Lisäksi korttelin 7 maanomistajat ovat mukana kaavahankkeessa.

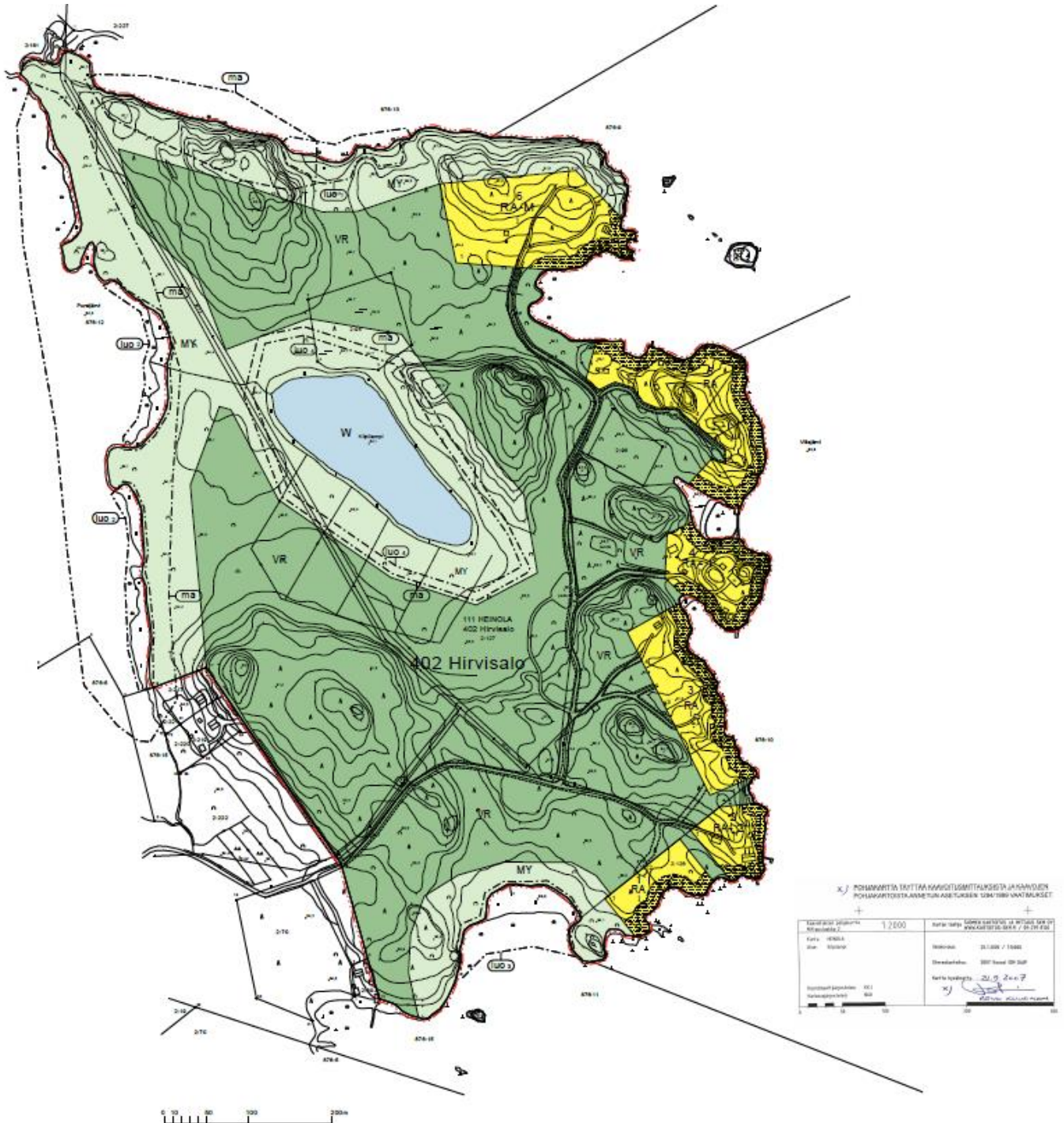
Ranta-asemakaavan muutoksella muutetaan lisäksi alkuperäisissä ranta-asemakaavoissa (Virpilampi ja Virpilampi II) retkeily- ja ulkoilualueina (VR) osoitetut metsäalueet metsätalousalueeksi (M), koska alkuperäisen kaavan matkailualue, jota varten retkeily- ja virkistysalue oli tarkoitettu, on kaavamuutoksilla muutettu yksittäisiksi rantarakennuspaikoiksi.

Maa- ja metsätalousalueella voi retkeillä, sienestää ja marjastaa jokamiehenoikeudella.

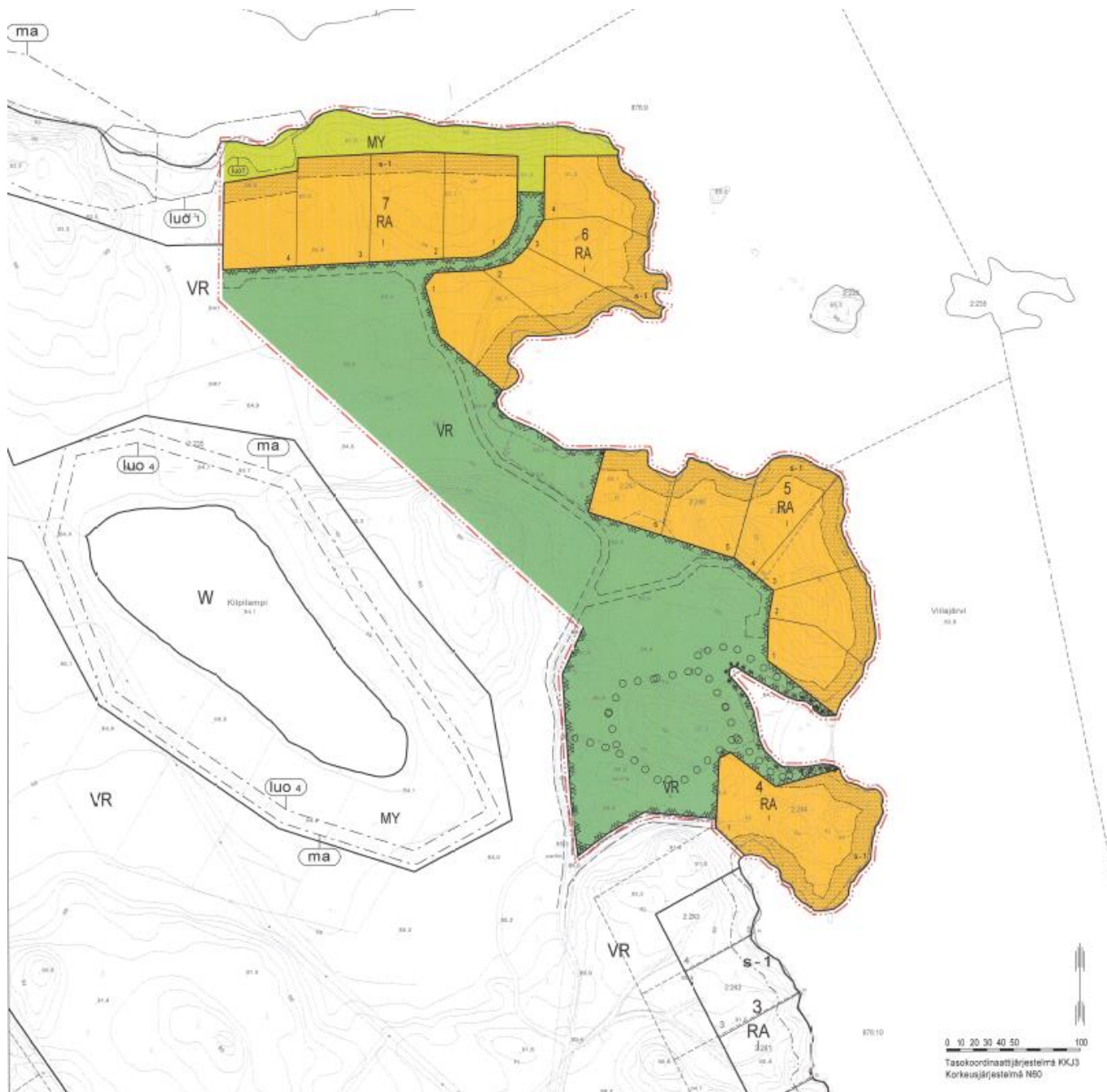
Osallistumis- ja arviointisuunnitelma on ollut nähtävillä 26.06. 2017 ja se on täydennetty 10.06.2022 ehdotusvaiheeseen.

3 LÄHTÖKOHDAT

Ranta-asemakaava-alueella on voimassa maakuntakaava.
Ranta-asemakaavan muutosalueella on voimassa Virpilampi ja Virpilampi II ranta-
asemakaavat. Myös Heinolan kaupungin rakennusjärjestys 16.7.2019 on voimassa
kaavoitettavilla alueilla.



Ote Virpilampi (muutos) ranta-asemakaavasta.



Ote Virpilampi II ranta-asemakaavasta.

Luonnonympäristö ja maisema

Kaavahanke tukeutuu voimassa olevien ranta-asetemakaavojen luontoselvityksiin.

Ranta-asetemakaavan muutosalueen luonnonympäristö on kuvattu ranta-asetemakaavojen Virpilampi I luontoselvityksessä ja sen täydennyksessä ranta-asetemakaava Virpilampi II:n aikana. Liitteenä 2 selvitys ja täydennys.

Liitteenä 3 on luontoharrastaja Paavo Postin laatima täydennys voimassa olevien ranta-asetemakaavojen luontoselvityksiin.

Liitteen 2 luontoselvityksessä osoitetut luonnon suojelun kannalta merkittävimmät alueet, jotka ovat numeroitu kaavakartan luo-alueisiin:

1. Metsäluhta
Koivuvaltainen pieni luhta. Koivun lisäksi kohteella kasvaa mäntyä. Kasvisto on varsin niukkalajinen. Valtalajina on kurjenpolvi, metsäkorte, ryti, rätvänä, paatsama ja raate. Luhta on mättäinen. Kohde on mahdollinen metsälain mukainen arvokas elinympäristö. Paikallisesti arvokas.
2. Pursijärven luhtaranta
Pursijärven itärannalla on kapea avoluhta ja ruovikko. Avoluhta on jouhisara – suomyrttivaltainen. Kohde on mahdollinen metsälain mukainen arvokas elinympäristö. Paikallisesti arvokas.
3. Viilajärven luhtaranta
Rantaviivan tuntumassa on jouhisara – suomyrttivaltainen rantasuo, joka vaihettuu järvelle päin rytivaltaiseksi luhdaksi ja ruovikoksi. Rannan puolella on kapea metsäluhta, mihin rajautuu rantalehto. Lehto on kasvillisuudeltaan tuoretta lehtoa. Kohteen kasvistoon kuuluvat mm. käenkaali, valkolehdokki, sudenmarja, viiltosara, tuhkapaju, kiiltolehtipaju, viitakastikka, ryti, jokapaikansara ja paatsama. Paikallisesti arvokas.
4. Kilpilampi
Kilpilampi on suorantainen pieni lampi, jonka maisema on ehyt. Kohteella on pienvesiarvoja. Suoranta on kasvillisuudeltaan nevaraista. Jouhisaraa kasvaa runsaasti. Paikallisesti arvokas.

Enviro Ympäristösuunnittelu Marko Vauhkonen on täydentänyt luontoselvitystä lähinnä ranta-asetemakaavan ja kaavamuutoksen uusien korttelialueiden (8,9 ja 10) osalta:

Maastokäynnillä ei todettu kohteita, jotka täyttäisivät luonnonsuojelulain 29 §:n mukaisten suojeltujen luontotyyppien, vesilain 2 luvun 11 §:n mukaisten pienvesikohteiden tai metsälain 10 §:n mukaisen elinympäristöjen kriteerit. Alueilla ei havaittu tai arvioitu olevan uhanalaisia, silmälläpidettäviä tai muita arvokkaita luontotyypppejä. Korttelien alueilla ei ole kohteita, jotka täyttäisivät METSO-ohjelman kriteerit. Suora lainaus Enviro Ympäristösuunnittelu luontolausunnosta kaavoitusta varten 3.6.2022.

Korttelin 8 alue on tuoretta osin lehtomaista kangasmetsää. Alueella arveltiin olevan kirjoverkkoperhoselle soveltuvaa elinympäristöä, koska alueella kasvaa kangasmaitikkaa joka on lajin toukkien ravintokasvi. Lepakoiden esiintyminen arvioitiin myös mahdolliseksi korttelin 8 alueella.

Korttelin 9:n alueella kasvaa uudistuskypsää koivikkoa, muutamia mäntyjä ja kuusia sekä länsiosassa jokunen haapa, aluskasvillisuus tarkemmin luontolausunnossa.

Korttelin 10 rakennuspaikka on lähes avointa, niittymäistä tai nurmimaista aluetta.

Arkeologinen inventointi

Mikroliitti Oy on inventoinut ranta-asemakaavan Ojantaka - Pianniemi - Virpilampi III ja sen muutosalueen 4.-5.5.2022.

Inventoidulta alueelta ei löydetty kiinteitä muinaisjäännöksiä. Kahdessa kohdassa kaava-alueelta havaittiin rakenteita, joiden statukseksi ehdotetaan maankäyttö- ja rakennuslain nojalla kaavassa suojeltavaa arkeologista kulttuuriperintökohdetta (ei siis muinaismuistolailla suojeltavaa).

Korttelissa 8 kaava-alueen eteläpäässä ei ole mitään arkeologisia kohteita, jotka tulisi huomioida kaavoituksessa.

Korttelin 9 Pianniemi alueelta on löytynyt pieni hiilimiilu ja kolme suhteellisen nuorta kiviröykkiötä, jotka on vuosien saatossa raivattu Antinniemen tilalta, kun siellä on harjoitettu maanviljelyä. Pianniemen rakennusalue rajataan niemen kärkeen siten, että kallion korkein kohta jää rakentamattomaksi ja siten suojaksi naapurin vasten Antinniemi). Samoin säilytetään rantaraitin varrella olevat kiviröykkiöt ja hiilimiilu.

Korttelin 10 rakennusalue ei ole kiviaitojen ja peltokivikasojen ja pienehkön röykkiön alueella, vaan maanomistajan maatalousalueella. Maanomistajalle kerrotaan löydöstä ja todetaan, että hänen maillaan on kulttuuriperinnekohteita.

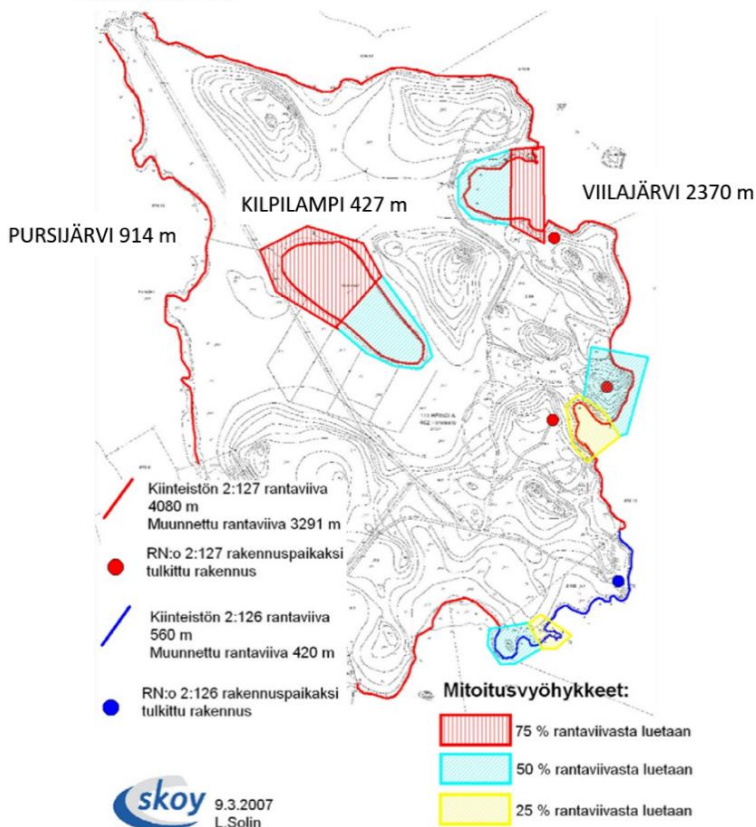
Rantarakennusoikeus ja emätilamitoitus

Emätilan Virpilampi (89-402-2-20) rantarakennusoikeus on mitoitettu ja osoitettu Virpilammen ranta-asemakaavamuutoksessa vuodelta 2008. Kyseinen emätilaselvitys (kantatilaselvitys) ja rantaviivan mitoittaminen on tehty Heinolan kaupunginvaltuuston 15.11.1999 päätöksen mukaisten mitoituseriaatteiden mukaan, jolloin rantarakennusoikeutta muodostui mitoitusluvulla 6 rantarakennuspaikkaa (rrp) per muunnetturantaviivakilometri (mrv-km).

Heinolan ranta-alueiden uudet mitoituseriaatteet on hyväksytty kaupunginvaltuustossa 6.3.2017 (§ 9). Uusissa periaatteissa keskisuurilla järvillä, johon Viilajärvi kuuluu, on mitoitusluku 7 rantarakennuspaikkaa (rrp) per muunnetturantaviivakilometri (mrv-km). Pursijärven ja Kilpilammen osalta mitoitusluku on sama kuin aikaisemmissa mitoituseriaatteissa. Rantaviivan muuntamisen ja emätilan määrittelyn (1.7.1959) osalta periaatteet ovat samat vanhassa ja uudessa mitoituseriaateasiakirjoissa. Muuntoperiaatteiden ollessa edelleen samat, on hyvä käyttää vuonna 2008 valmistuneen kaavan rantaviivan muuntoa mitoituksessa, jolloin muuntotyö säilyy emätilalla edelleen samana. Uusi mitoitus saadaan päivittämällä Viilajärven muunnetusta rantaviivasta saatava rakennuspaikkojen määrä uuden mitoituseriaatteen mukaiseksi eli 7 rrp / mrv-km. Alkuperäinen mitoitustarkastelu liitteenä 4.

Alla Virpilammen emätilan mitoituskartta. Kartan päälle on lisätty emätilan eri vesistöjen muunnettujen rantaviivojen pituudet.

Mitoitus on tutkittu yleisten normien mukaisesti käyttäen muunnettua rantaviivan periaatetta. Heinolan kunnan yleisen ohjeistuksen mukaan rantakaavoissa käytetään mitoitusnormina 6 rakennuspaikkaa/ muunnettu rantaviivakilometri.



Uusien mitoituseriaatteiden mukaisesti emättilalla Virpilampi (89-402-2-20) on yhteensä 3711 m muunnettua rantaviivaa (mrv). Laskennallinen rantarakennusoikeus muodostuu seuraavasti:

Kilpilampi 0,427 mrv-km x 6 rrp/mrv-km = 2,6 rrp

Pursijärvi 0,914 mrv-km x 6 rrp/mrv-km = 5,5 rrp

Viilajärvi 2,370 mrv-km x 7 rrp/mrv-km = 16,6 rrp

Yhteensä muodostuu 25 kokonaista laskennallista rantarakennuspaikkaa.

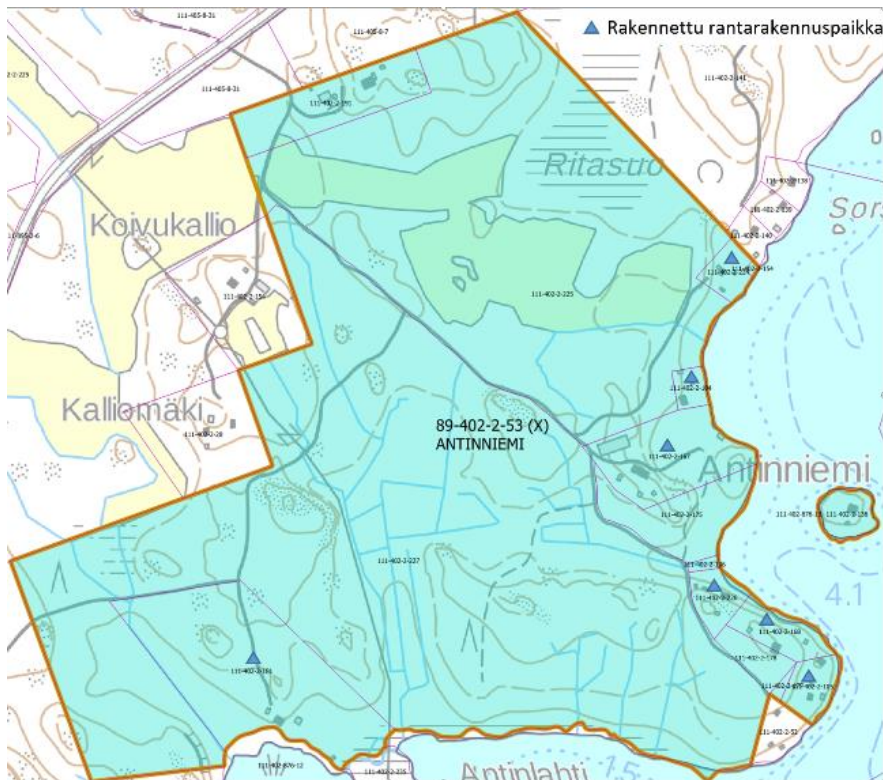
Rakennettuja rakennuspaikkoja on 9 ja voimassa olevissa ranta-asemakaavoissa rakentamattomia rakennuspaikkoja 13. Yhteensä rakennettuja ja kaavassa osoitettuja rakennuspaikkoja on 22.

Rantakaavoissa osoittamattomia mitoituksellisia rantarakennuspaikkoja on siten 3 kappaletta.

Uudella ranta-asemakaava-alueella kaavoitettavien kiinteistöjen (111-402-2-175 ja 111-402-2-225) emättilan (89-402-2-53 / Antinniemi) rakennusoikeus on käytetty:

Antinniemen emättilalla on noin 1400 m rantaviivaa, joka muodostaa noin 1000 m muunnettua rantaviivaa. Emättilalla on rakennettuja rakennuspaikkoja yhteensä 7 sekä yksi rakennuspaikka saarella.

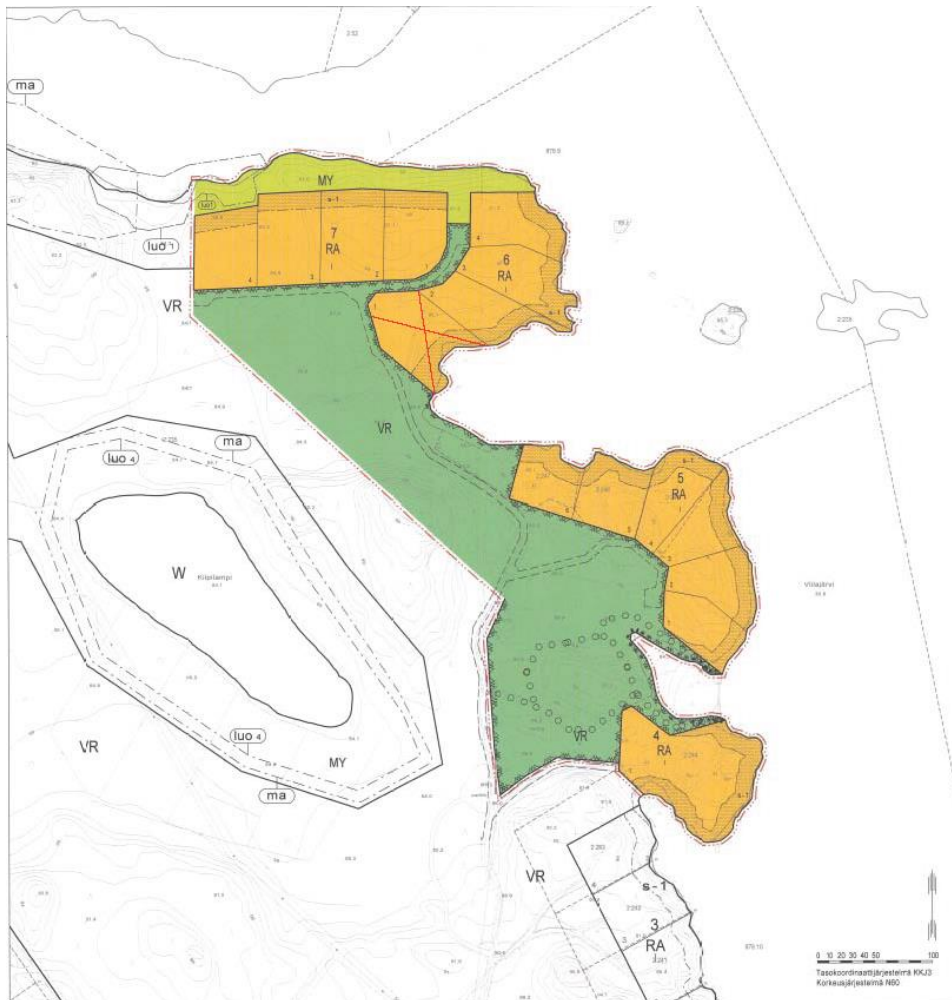
Alla kartta Antinniemen emättilasta ja rakennetuista rakennuspaikoista.



4 RANTA-ASEMAKAAVAN JA RANTA-ASEMAKAAVAMUUTOKSEN KUVAUS

Tärkein peruste tällä kaavahankkeella on hyödyntää valtuuston hyväksymät uudet mitoituserusteet keskisuurilla järvilla, joihin Viilajärvi kuuluu.

Mitoitustarkastelu antoi kaava-alueelle kolme uutta rantarakennuspaikkaa, kaksi paikkaa sijaitsee kaava-alueen eteläosassa korttelissa 8, yksi paikka korttelissa 9 ja yksi paikka korttelissa 10, joka on Virpilammelta poistetun rakennuspaikan korvaaja. Poistettava rakennuspaikka on merkitty punaisella yllirastituksella.



Kaavamääräykset noudattavat Virpilampi ja Virpilampi II ranta-asemaakaavojen määräyksiä. Rakennuspaikalle saa rakentaa yhden loma-asunnon ja talousrakennuksia yhteensä enintään 250 k-m², joista loma-asunto saa olla enintään 150 k-m² ja erillinen saunarakennus 30 k-m². Uudisrakennusten vähimmäisetäisyydet rantaviivasta tulee olla voimassa olevan rakennusjärjestyksen mukaisesti. Kaavakartasta näkyy maa- ja metsätalousalue sekä maa- ja metsätalousalue, jolla on erityisiä ympäristöarvoja.

Korttelista 7 poistetaan s-1 määräys, koska kyseinen kortteli ei rajoitu rantaan, vaan rannan ja korttelialueen välissä on lähes 30 m leveä MY-alue. Maa- ja metsätalousalue, jolla on erityisiä maisema- ja/tai ympäristöarvoja. Rantakasvillisuus tulee säilyttää luonnonmukaisena siten, ettei alueen luonto- ja maisemaolosuhteista johtuvia arvoja vaaranneta tai heikennetä. MY-alue toimii tämän korttelin 7 osalta suojavaikkeenä vesistön ja rakennuspaikan väliin.

Ranta-asemakaavan muutoksella muutetaan retkeily- ja ulkoilualueina (VR) osoitetut

metsäalueet maa- ja metsätalousalueeksi (M). VR-alue oli tarkoitettu Virpilampi ranta-
asemakaavan matkailu- ja leirintäalueen käyttöön. Kaavamuutoksien myötä tarvetta ei
enää ole. Kaava-alueelle on osoitettu ainoastaan yksittäisiä loma-asuntojen
rakennuspaikkoja. Metsissä voi ulkoilla, sienestää ja marjastaa jokamiehen oikeudella
yksityisyyttä kunnioittaen.

5 RANTA-ASEMAKAAVAN JA RANTA-ASEMAKAAVAN MUUTOKSEN SUUNNITTELUVAIHEET

Ranta-asemakaavan muutos Virpilampi III on tullut vireille jo 26.6.2017.

Maanomistajat ovat käyneet neuvotteluja ja 11.8.2020 on tehty sopimus Rakennusliike
porvari Oy:n ja yhden maanomistajan kesken. Alue on laajentunut Ranta-asemakaavaksi
Ojantaka – Pianniemi.

Korttelin 7 maanomistajat ovat liittyneet kaavahankkeeseen 17.6.-21.6.2021.

Luonnos nähtävillä 16.10.-31.10.2021.

Ehdotusvaiheen aineisto on valmistunut 10.6.2022.

6. RANTA-ASEMAKAAVAN JA RANTA-ASEMAKAAVAN MUUTOKSEN VAIKUTUKSET

Alue tarjoaa viihtyisän loma-asumisen puhtaan luonnon keskellä. Rakennuspaikkojen ja jo olemassa olevan loma-asutuksen läheisyydessä on runsaasti metsäluontoa sekä uinti- ja soutumahdollisuudet Viilajärvellä.

Maanomistaja harjoittaa myös metsätaloutta alueella. Mutta jatkuvan kasvun periaatteella niin, ettei valtavia aukkoja synny aukkohakkuun jäljiltä.

Loma-asukkaita alueelle tulee kaikkiaan noin 100 henkeä, mutta loma-ajat jakautuvat ympäri vuoden, joten alueen väljyys säilyy. Kaava-alue tukeutuu Heinolan keskustan palveluverkkoon. Vesi- ja jätehuolto on kiinteistökohtainen. Tekniikan hyväksyntä tapahtuu rakennusluvan yhteydessä

Alueen kulkuväylät ovat jo olemassa olevaa tiestöä. Joitakin rakennuspaikkojen liittymiä tullaan vielä toteuttamaan.

RANTA-ASEMAKAAVAN TOTEUTUS

Alueen toteutuksesta vastaavat kokonaisuudessaan maanomistajat. Yksityisten maanomistajien kunnioitus luontoa ja ympäristöarvoja kohtaan antaa Virpilammen rantakaava-alueelle positiivisen leiman.

Heinola 25.9.2021 / täydennetty 10.6.2022

Anja Vahteristo-Järvinen
kaavanlaatija

- Liitte1 Osallistumis- ja arviointisuunnitelma
- Liite 2 Virpilampi luontoselvitys ja täydennys
- Liite 3 Paavo Postin luontoselvitys
- Liite 4 Virpilampi mitoitus
- Liite 5 Valmisteluvaiheen palaute ja kaavoittajan vastineet
- Liite 6 Enviro Ympäristösuunnittelu luontolausunto
- Liite 7 Mikroliitti Oy arkeologinen inventointi

Osallistumis- ja arviointisuunnitelma

Ranta-asemakaava- ranta-asemakaavan muutos

63/RAK Ojantaka - Pianniemi - Virpilampi III



Suunnittelualueen likimääräinen sijainti

1 Suunnittelualue

Suunnittelualue sijaitsee Hirvisalon kylässä otsikossa mainituilla alueilla. Kaava-alueilta on 16-18 kilometriä kaupungin keskustasta koilliseen Viilajärven ranta-alueilla. Suunnittelualan pinta-ala on alustavasti noin 62 hehtaaria, mikäli asemakaavan muutokseen otetaan mukaan Virpilampi I ja Virpilampi II ranta-asemakaavat. Uutta rantakaava-aluetta on noin 3 ha. Alueen rajaus tarkentuu kaavoituksen edetessä.

- *sijaintikartta KANSIKUVA*

2 Suunnittelun tarve ja tavoitteet

Yksityinen maanomistaja ja rakennusliike laadittavat ranta-asemakaavaa ja ranta-asemakaavan muutosta. Kaavalla ja kaavamuutoksella osoitettaisiin mahdollisesti mitoitustarkastelussa tulevaa uutta rakennusoikeutta ja siirrettäisiin rantarakennusoikeutta olemassa olevan Virpilammen ranta-asemakaava-alueelta paremmin soveltuville alueille, uudelle ranta-asemakaavoitettavalle alueelle. Alueille on tulossa uudisrakentamista.

3 Suunnittelun lähtökohdat

Heinolan kaupungin ranta-alueiden tavoitteet ja mitoitusperiaatteet ovat muuttuneet ja ne on hyväksytty kaupunginvaltuustossa 6.3.2017 (§ 9). Ranta-asemakaavassa ja ranta-asemakaavan muutoksessa käytetään mitoituksena kaupunginvaltuuston hyväksymiä uusia mitoitusperiaatteita.

3.1. Kaavoituspäätös

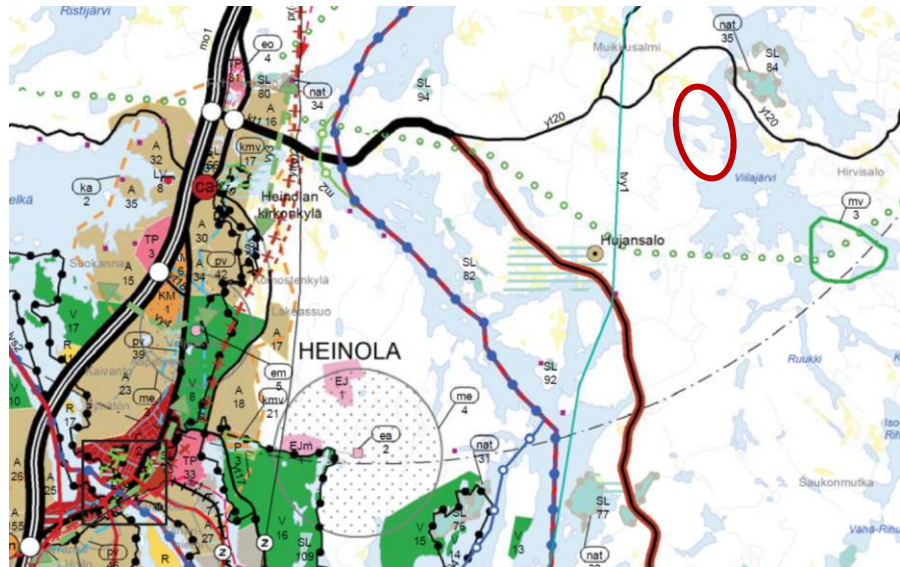
Kaava on MRL mukainen maanomistajan laadittama ranta-asemakaava, joka ei vaadi kaavoituspäätöstä kunnalta.

3.2 Maanomistus

Kaavoitettavan alueen omistavat kaavaa ja kaavamuutosta hakeneet. Ympärillä on yksityisten omistamia tiloja ja rantarakentamiskojoja.

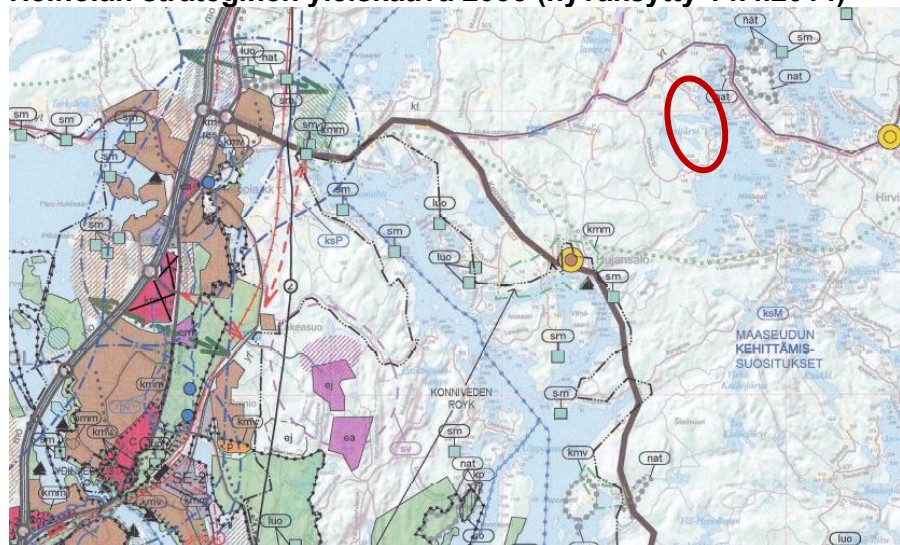
3.3 Kaavatilanne

Päijät-Hämeen maakuntakaava 2017



Ote maakuntakaavasta. Kaavoitettava alue on ympyröity punaisella.

Heinolan strateginen yleiskaava 2035 (hyväksytty 14.4.2014)



Ote strategisesta yleiskaavasta. Kaavoitettava alue on ympyröity punaisella.

3.4 Asemakaava

Ranta-asemakaavan muutosalueella on voimassa Virpilampi ja Virpilampi II ranta-asemakaavat

3.5 Rakennusjärjestys

Heinolan kaupungin rakennusjärjestys on tullut voimaan 31.7.2012.

3.6 Selvitykset

Seuraavat selvitykset laaditaan luonnosvaiheen yhteydessä:

- luonto- ja maisemaselvitys asemakaavoitettavalle alueelle.
- tarvittaessa muita selvityksiä

4 Vaikutusalue

Alustava suunnittelu- ja vaikutusalue.

Vaikutusalue on rajattu kartan mukaisesti, koska alustavan arvion mukaan kaavoituksella ei aiheudu ympäristöhäiriöitä. Vaikutusalueen rajaukseen sisältyy vain välittömät vaikutukset. Esimerkiksi taloudelliset ja liikenteelliset vaikutukset voivat ulottua laajemmalle alueelle. Vaikutusalueen rajauksessa on huomioitu myös tuleva toiminta.

5 Selvitettävät vaikutukset

Kaavan vaikutuksia arvioidaan kaavaselostuksessa asiantuntija-arviointina seuraavien vaikutusten osalta:

Ihmisen elinoloihin kohdistuvat vaikutukset ja sosiaaliset vaikutukset
(terveellisyys, turvallisuus, viihtyisyys ja ajankäyttö sekä sosiaaliset vaikutukset)

Ympäristöön kohdistuvat vaikutukset
(pinta- ja pohjavedet, maaperä, vesistöt, luonnon monimuotoisuus, kasvillisuus, eläimistö, ilmanlaatu, pienilmasto melu sekä maa- ja metsätalous)

Alue- ja yhdyskuntarakenteeseen kohdistuvat vaikutukset
(väestön määrä, ikärakenne, palvelut, taajamarakenteen leviäminen, rakennettu ympäristö, julkiset tilat ja tekniset järjestelmät)

Liikenteelliset vaikutukset
(liikenneturvallisuus, eri liikennemuodot, kadut, melu ja pysäköinti)

Kulttuuri ja muut vaikutukset
(maisema, kaupunkikuva, asumiskulttuuri, historialliset kohteet, näköalat ja kauneus)

Taloudelliset vaikutukset
(yhdyskuntatekniset sekä teiden- ja talonrakennuskustannukset, yksityistalous, elinkeinoelämä, ympäristöhäiriöt)

6 Osalliset

Osallisia ovat ne joiden asumiseen, työntekoon tai muihin oloihin kaava saattaa huomattavasti vaikuttaa sekä viranomaiset ja yhteisöt, joiden toimialaa suunnittelussa käsitellään.

Osallisia tässä asemakaavassa ovat mm:

- suunnittelu- ja vaikutusalueen maanomistajat, asukkaat, yhdistykset ja yrittäjät
 - Heinolan kaupunki
 - Hämeen elinkeino-, liikenne- ja ympäristökeskus
 - Päijät-Hämeen alueellinen vastuumuseo
- Päijät-Hämeen hyvinvointiyhtymän ympäristöterveydenhuolto
- Päijät-Hämeen pelastuslaitos
 - Heinolan kaupungin lupa- ja valvontatoimiala
 - Sähköverkkoyhtiö (Suur-Savon Sähkö)

7 Viranomaisyhteistyö

Osallistumis- ja arviointisuunnitelma lähetetään kommenteille Hämeen ELY-keskukseen. Kaavasta järjestetään tarvittaessa aloitusvaiheen viranomaisneuvottelu.

Kaavaluonnoksesta pyydetään ennakkolausunnot kaupungin lupa- ja valvontatoimialalta sekä muilta asianosaisilta viranomaisilta, johon kuuluvat mahdollisesti Hämeen elinkeino-, liikenne- ja ympäristökeskus, Päijät-Hämeen alueellinen vastuumuseo, Päijät-Hämeen hyvinvointiyhtymän ympäristöterveydenhuolto ja Päijät-Hämeen pelastuslaitos.

Kaavaehdotuksesta pyydetään lausunnot kaupungin lupa- ja valvontatoimialalta sekä muilta asianosaisilta viranomaisilta. Tarvittaessa järjestetään myös viranomaisneuvottelu.

8 Kaavoituksen kulku, aikataulu ja päätöksenteko

Kaavamuutoksen käsittelyn aikana saadut mielipiteet, huomautukset ja muistutukset huomioidaan ja katsotaan, aiheuttavatko ne mahdollisesti muutoksia ja tarkennuksia kaavaan. Kaavoituksen kulku, alustava aikataulu ja osallisten osallistumismahdollisuudet:

Vaihe	Ajankohta	Osallistuminen
OAS / nähtävillä ehdotukseen asti*	.06.2017	Mielipiteen esittäminen*
Kaavaluonnos / nähtävillä 14 pv*	.10.2021	Huomautuksen esittäminen*
Kaavaehdotus / nähtävillä 14 pv	.07.2022	Muistutuksen esittäminen*
Kaupunginhallituksen hyväksymispäätös	.10.2022	Valitusmahdollisuus kaavan hyväksymispäätöksestä hallinto-oikeudelle
Kaupunginvaltuuston hyväksymispäätös	.12.2022	Valitusmahdollisuus kaavan hyväksymispäätöksestä hallinto-oikeudelle

*Mielipiteet, huomautukset ja muistutukset tulee toimittaa kirjaamo@heinola.fi TAI Heinolan kaupunki, PL 1001, 18101 Heinola ennen nähtävänäoloaikojen päättymistä.

9 Osallistuminen ja tiedottaminen

Asemakaavan viralliset kuulutukset julkaistaan Itä-Häme -lehdessä ja kaupungin internetsivulla/sähköinen ilmoitustaulu. Asiakirjat (osallistumis- ja arviointisuunnitelma, kaavaluonnos ja kaavaehdotus) ovat valmistuttuaan nähtävinä Kaupungintalolla kaupunkisuunnittelussa, Rauhankatu 3, 2. kerros ja Kirkonkylän Kyläpirtillä, Vanhatie 34 sekä [www.heinola.fi/nähtävillä olevat kaavat ja tonttijaot](http://www.heinola.fi/nähtävillä_olevat_kaavat_ja_tonttijaot).

10 Palaute osallistumis- ja arviointisuunnitelmasta

Suullinen palaute tulee antaa suoraan kaavan laatijalle nähtävänäoloaikana.

Kirjallinen palaute tulee toimittaa kirjepostina tai sähköpostilla nähtävänäoloaikana (kuulutuksessa tarkempi ohjeistus).

Kirjallisen palautteen tueksi on saatavilla kaavaote piirrosta varten.

11 Yhteystiedot

Lisätietoja antavat:

Anja Vahteristo-Järvinen, rakennusarkkitehti, 040 559 1030

Heinolan kaupunki (kaavan hallinnollinen käsittely ja eteneminen)

Harri Kuivalainen, kaupunginarkkitehti, 044 797 6907

Heinolassa 25.9.2021

Anja Vahteristo-Järvinen

kaavanlaatija

**Heinolan kaupunki
Viestintäalan ammattiliitto ry**

VIRPILAMMEN RANTAKAAVAN MUUTOS

LUONTO- JA MAISEMASELVITYS

5035-C5484



14.3.2006



SUUNNITTELUKESKUS OY

SISÄLLYSLUETTELO

1	JOHDANTO	1
2	TUTKIMUSMENETELMÄT JA KÄYTETYT TIEDONLÄHTEET	2
2.1	Maastotyö ja raportointi	2
2.2	Lähtöaineisto	2
2.3	Kohteiden arvottaminen	2
2.4	Uhanalaisuusluokitus.....	3
3	ALUEEN NYKYTILA.....	3
3.1	Kallio- ja maaperä sekä pinnan muodot.....	3
3.2	Maisema	4
3.3	Vesiluonto	6
3.4	Kasvillisuus	7
3.5	Eläimistö.....	9
4	LUONTO- JA LINTUDIREKTIIVILAJIT SEKÄ UHANALAISET LAJIT.....	10
5	LUONNON- JA MAISEMANSUOJELUN KANNALTA ARVOKKAAT ALUEET.....	10
	LÄHTEET.....	12

LIITTEET

Liite 1	Kasvillisuus
Liite 2	Arvokkaat maisema- ja luontokohteet uhanalaiset ja huomionarvoiset lajit

Heinolan kaupunki**VIESTINTÄALAN AMMATTILIITTO RY****VIRPILAMMEN RANTAKAAVAN MUUTOS****LUONTO- JA MAISEMASELVITYS****1 JOHDANTO**

Virpilammen rantakaavan muutos koskee Heinolan kaupungin Hirvensalon kylän tilaa 2:127. Kaavoitettava alue on pinta-alaltaan noin 50 ha. Kaava-alue sijaitsee Heinolan kaupungin Hirvensalon kylässä Viilajärven ja pursijärven välissä. Rantakaava-alueen sijainti ilmenee kuvasta 1. Alueella on toiminut leirintäalue.

Tämän työn tavoitteena on laatia alueelle kaavoitusta palveleva luontoselvitys maankäyttö- ja rakennuslain asemakaavalle asettamien sisältövaatimusten mukaisella tarkkuudella (MRL 54 §). Tavoitteena on, että maankäytön suunnittelussa voidaan huomioida luonnon monimuotoisuuden kannalta arvokkaiden elinympäristöjen säilyminen sekä kasvillisuudeltaan ja eläimistöltään arvokkaat alueet.

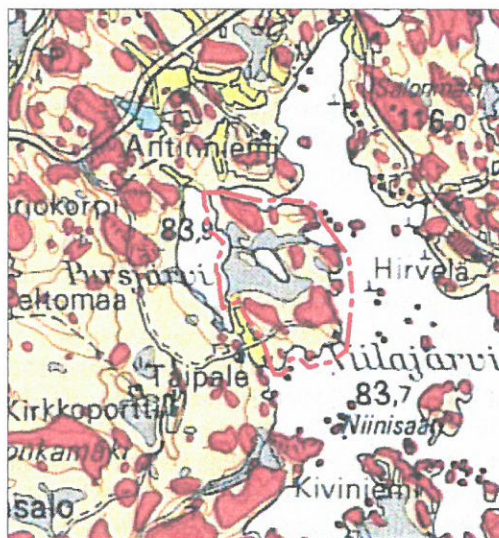
Selvityksen teki Suunnittelukeskus Oy:n Kuopion aluetoimistosta biologi, FM Jari Kärkkäinen.



Kuva 1. Virpilammen ranta-asemakaava-alueen sijainti



Kuva 2. Alueen kallioperä on amfiboliittia (vihreä rasteri) ja kiillegneissia (sininen rasteri) (<http://www.geokartta.gtk.fi>).



Kuva 3. Alueen maaperä on turvetta (harmaa rasteri), moreenia (vaalean keltainen rasteri) ja kalliota (punainen rasteri) (<http://www.geokartta.gtk.fi>).

Alueelle on ominaista matalat kallioiset mäet. Korkeimmat lakiosat nousevat noin 100 m mpy tasolle. Selvitysalueelle ei sijoitu pohjavesialueita.

3.2 Maisema

Virpilammen kaava-alueen maisemalle on ominaista kallioiset mäet, koivikot ja männiköt. Alueen keskellä on Kilpilampi, jonka maisema on ”erämainen” ja

rauhallinen (kuva 4). Leirintäalueen rakennukset ja mökit sijoittuvat Viilajärven ranta-alueelle. Kililammen, Pursijärven ja Antinlahden rantamaisemat ovat alueen luonnonmaiseman arvokkainta osaa. Näiden alueiden maisema on ”erämaista”.



Kuva 4. Kilpilammen rantamaisema.



Kuva 5. Alueella on vanhoja rakennuksia.



Kuva 6. Uimapaikka Viilajärven rannalla kaava-alueen pohjoisosassa.

3.3 Vesiluonto

Kaava-alue rajautuu idässä Viilajärveen, joka kuuluu Imjärven valuma-alueeseen. Viilajärvi on kirkasvetinen, karu järvi. Sen vesipinta-ala on 3,49 km². Veden humuspitoisuus on alhainen ja järven puskurikyky happamoitumista vastaan on tyydyttävä. Happipitoisuus on hyvä päällysvedessä mutta vähenee alusvedessä kerrostuneisuuskausien loppupuolella. Viilajärvellä havaittiin vuoden 2003 heinäkuussa rantavedessä sinilevää. Aikaisempina vuosina ei ole tehty vastaavia havaintoja. Viilajärven veden korkeus on peruskartan mukaan 83,8 m mpy. Alueellisen ympäristökeskuksen suosittaa alimmaksi rakentamiskorkeudeksi 85,15 m mpy.

Taulukko 1. Viilajärven uusimmat vesinäytetulokset (<http://update.econnection.fi/heinola/>).

	8.3.2004			26.7.2004		
kokonaissyvyys (m)	8,5			8,5		
näkösyvyys (m)	3,4			2,5		
näytesyvyys	1m	5m	8,5m	1m	4m	7,5m
lämpötila (°C)	0,8	2,8	3,8		18,5	
happi (mg/l)	13,3	9,5	5,9	8,7	6,4	1,8
hapen kyllästys- %	93	70	45	99	68	17
sähkönjohtavuus (mS/m)	3,9		4	3,7		4,7
alkaliniteetti (mmol/l)	0,14			0,11		
pH	6,4		6,5	6,9		6,4
väri (mgPt/l)	10			15		
COD Mn (mgO ₂ /l)	4,8			5,2		
kokonaistyyppi (µg/l)	330		340	420		550
kokonaisfosfori (µg/l)	5		7	9		22
fosfaatti, liuennut (µg/l)				<2		<2
klorofylli-a (µg/l)				2,1 (0-2m)		

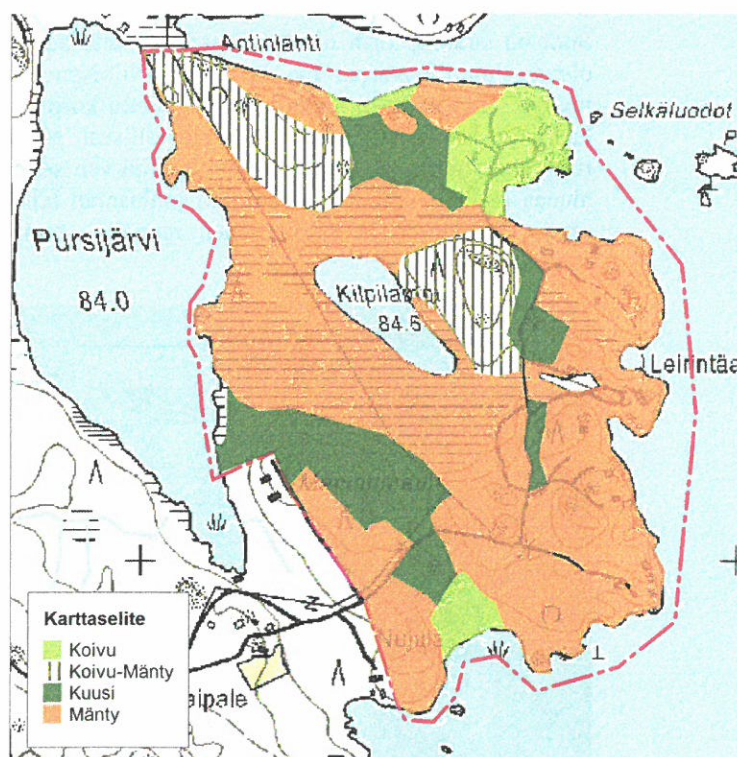
Kaava-alueen länsipuolella on pieni Pursijärvi. Sen korkeustaso peruskartan mukaan on 84,0 m mpy. Pursijärvi laskee vetensä Viilajärveen. Kaava-alueen keskellä on Kilpilampi, jonka on humuspitoinen pieni suorantainen lampi.

3.4 Kasvillisuus

Suurelta osin selvitysalueetta peittävät mänty- ja koivuvaltaiset kangasmetsät (taulukko 2 ja liite 1). Lisäksi Kuusikankaita on noin 12 % alueen pinta-alasta. Kuusikankaat ovat tuoreita kankaita. Suota on alueen pinta-alasta noin 26 %.

Männiköt ovat valtaosin kuivahkon puolukkatyyppin kankaita ja kuusikot mustikkatyyppin kankaita. Lisäksi on kuivan kankaan (kallio-osilla) männikköjä ja koivikoita. Vartuneita ja nuoria mäntykankaita on 26 % alueen pinta-alasta (taulukko 2).

Koivikoita (ent. peltoja) ja koivukankaita on noin 14 % alueen pinta-alasta. Ne keskittyvät rantavyöhykkeelle alueen etelä- ja pohjoisosiin. Koivikoiden ja koivukankaiden vallitsevana kasvillisuutena on mustikkatyyppin tuore kangas, mutta koivukankailta löytyy laikuittaisesti myös lehtomaisen kankaan sekä tuoreen lehdon kasvillisuutta. Koivujen joukossa kasvaa yleensä mäntyä ja kuusia sekä lehtomaisilla osilla myös harmaaleppää. Heinäisyys on koivikoille ja koivukankaille tyypillistä.



Kuva 7. Suurelta osin Virpilammen aluetta peittää mäntyvaltainen puusto.

Taulukko 2. Virpilammen alueen kasvillisuustyypit ja niiden pinta-ala sekä %-osuudet.

Kasvillisuustyyppi	pinta-ala (ha)	% -osuus
Koivikko	1,3	1,9 %
Koivukangas	1,5	2,2 %
Koivusekapuukangas	7,2	10,7 %
Kuusikangas	8,5	12,7 %
Nuori mäntykangas	2,7	4,0 %
Mäntykangas	13,8	20,6 %
Mäntysekapuukangas	2,7	4,0 %
Kangasräme-korpi	0,9	1,3 %
Räme	4,6	6,9 %
Kangasräme	1,2	1,8 %
Ojitettu korpi	0,5	0,7 %
Ojitettu räme	9,6	14,3 %
Metsäluhta	0,4	0,6 %
Ruovikkoluhta	1,5	2,2 %
Lampi	2,3	3,4 %
Muut	6,1	9,1 %
Lampi	2,3	3,4 %
YHTEENSÄ	67,1	100,0 %

Suot on suurelta osin ojitettu. Laajin ojitettu suo on Kilpilammen eteläpuolella oleva ojitettu isovarpuräme. Lammen pohjoispuolen isovarpurämeellä on muutama oja. Kilpilammen itäpuolella on ojitettu korpi, missä suokasvillisuus on lähes hävinnyt. Luonnontilaisemmat ja lajistollisesti arvokkaimmat suot ovat rantaluhtia, jotka sijoittuvat Kilpilammen, Pursijärven sekä Viilajärven rannalle. Kaava-alueen etelärannalla on järviruo'on jouhisaran leimaava avoluhta. Avoluhtaa on myös Pursijärven ja Kilpilammen rannalla. Antinlahden rannalla pienialainen metsäluhta.



Kuva 8. Alueella kasvaa rikkabalsamia.



Kuva 9. Pursijärven ranta on suurelta osin suota.



Kuva 10. Kaava-alueen eteläosassa on laajahko avoluhta.

3.5 Eläimistö

Alueen eläimistöstä ei ole tietoja. Maastokartoituksen aikana havaittiin Kilpilammelta kaksi tavipoikuetta emoineen. Kurkipari liikkui ruokailemassa Pursijärven ja Kilpilammen suorannoilla. Lisäksi kaava-alueen lähisaarilla Palosaaressa ja sen eteläpuoliselta luodolta todettiin selkälokki- ja kuikkapari. Todennäköisesti selkälokilla on pesä Palosaaressa ja kuikka pesii luodolla. Palosaaren lähiluodoilla pesi myös kalalokki ja kalatiira.

Alueelta tavattiin myös ukkoetana (kuva 10), joka on maamme maaetanoista suurikokoisin. Ukkoetana ravintona ovat sienet ja lahonneet lehdet.



Kuva 11. Ukkoetana.

4 LUONTO- JA LINTUDIREKTIIVILAJIT SEKÄ UHANALAISET LAJIT

Alueelta ei ole tiedossa eikä todettu uhanalaisia tai luontodirektiivin liitteen IV(a) lajeja.

Palosaassa pesivä (ilmeisesti) selkälokki on uhanalainen laji. Selkälokki on vaarantunut. Selkälokki pesii usein metsäisillä luodoilla, mutta myös sekayhdyskunnissa mm. harmaa-, kala- ja naurulokin sekä tiiran kanssa. Selkälokin taantumiseen syinä ovat rantarakentaminen, retkeily tuoma häiriö ja ympäristömyrkyt, joihin lajin yksilöt altistuvat talvehtimisalueillaan. Palosaaren ympäristössä pesivät kalatiira ja kukka ovat lintudirektiivin liitteen I lajeja. Myös alueella ruokaileva kurki lintudirektiivin liitteen I laji.

5 LUONNON- JA MAISEMANSUOJELUN KANNALTA ARVOKKAAT ALUEET

Luonnonsuojelullisesti arvokkaimmat kohteet ovat paikallisesti arvokkaita. Nämä ovat:

Kuvio 4 Metsäluhta

Pinta-ala: 0,4 ha

Kuvaus: Koivuvaltainen pieni luhta. Koivun lisäksi kohteella kasvaa mäntyä. Kasvisto on varsin niukkalajinen. Valtalajina on kurjenpolvi, metsäkorte, ryti, rätvänä, paatsama ja raate. Luhta on mättäinen. Kohde on mahdollinen metsälain mukainen arvokas elinympäristö.

Arvoluokka: Paikallisesti arvokas

Kuvio 14 Pursijärven luhtaranta

Pinta-ala: 2,3 ha

Kuvaus: Pursijärven itärannalla on kapea avoluhta ja ruovikko. Avoluhta on jouhisara – suomyyrttivaltainen. Kohde on mahdollinen metsälain mukainen arvokas elinympäristö.

Arvoluokka: Paikallisesti arvokas

Kuvio 36 Viilajärven luhtaranta

Pinta-ala: 0,9 ha

Kuvaus: Rantaviivan tuntumassa on jouhisara – suomyyrttivaltainen rantasuo, joka vaihettuu järvelle päin rytivaltaiseksi luhdaksi ja ruovikoksi. Rannan puolella on kapea metsäluhta, mihin rajautuu rantalehto. Lehto on kasvillisuudeltaan tuoretta lehtoa. Kohteen kasvistoon kuuluvat mm. käenkaali, valkolehdokki, sudenmarja, viiltosara, tuhkapaju, kiiltolehtipaju, viitakastikka, ryti, jokapaikansara ja paatsama.

Arvoluokka: Paikallisesti arvokas

Kuvio 44 Kilpilampi

Pinta-ala: 0,6 ha

Kuvaus: Kilpilampi on suorantainen pieni lampi, jonka maisema on ehyt. Kohteella on pienvesiarvoja. Suoranta on kasvillisuudeltaan neva- maista. Jouhisaraa kasvaa runsaasti.

Arvoluokka: Paikallisesti arvokas

Maiseman suojelun kannalta merkittävimmät alueet ovat Kilpilampi ja Pursijärven itäranta sekä Antilahden eteläranta. Näiden kohteiden maisema on ehyt ja rauhal- linen sekä ”erämainen” (liite 2).

Suunnittelukeskus Oy



Hyväksynyt:

DI Timo Leskinen



Laatinut:

FK Jari Kärkkäinen

LÄHTEET

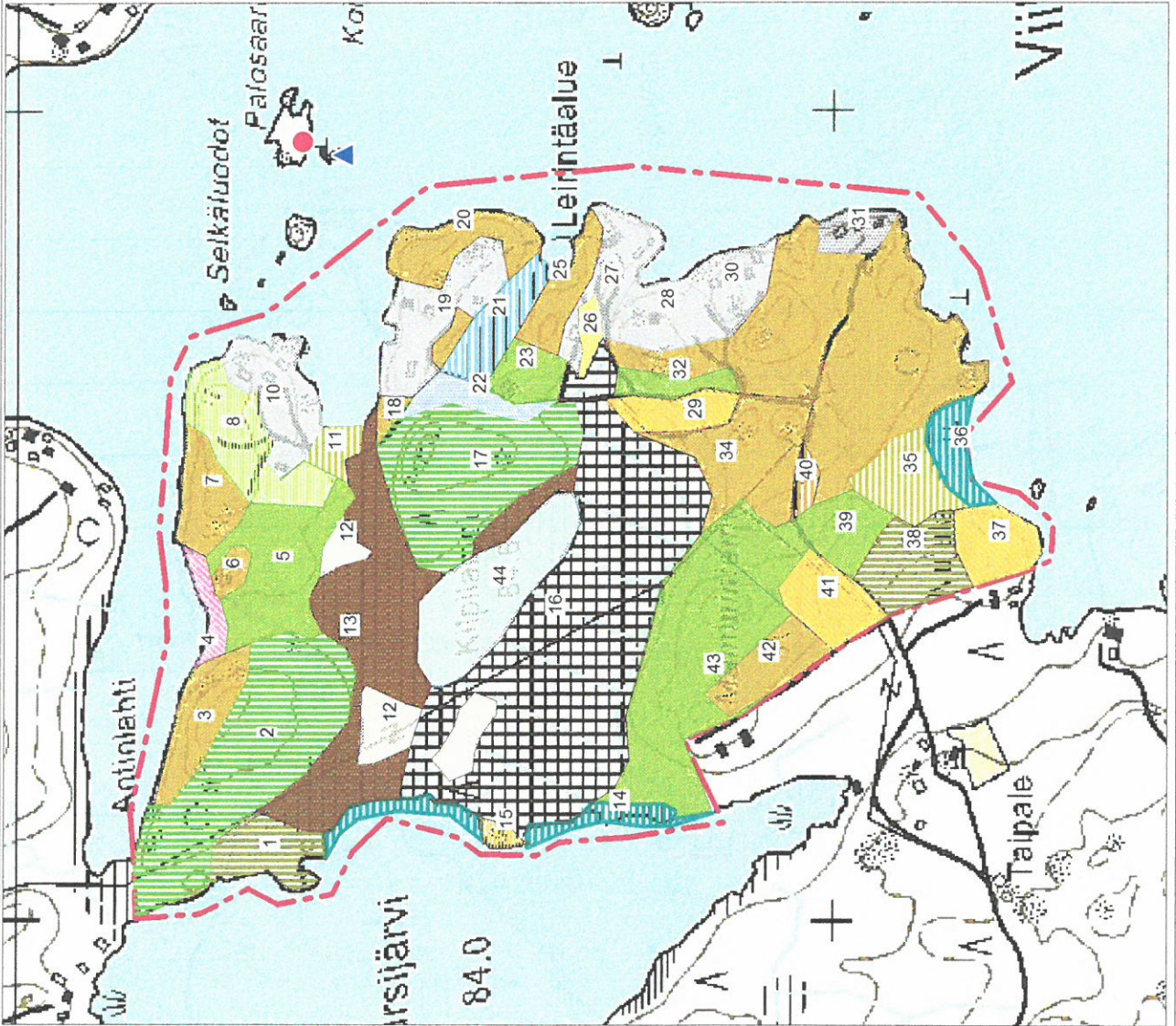
Kuusipalo, J. 1996: Suomen metsätyypit. – 144 s. Kirjayhtymä Oy, Rauma.

Rassi, P., Alanen, A., Kanerva, T. & Mannerkoski, I. (toim.) 2001: Suomen lajien uhanalaisuus 2000. - Ympäristöministeriö, Helsinki, 432 s. Uhanalaisten lajien II seurantatyöryhmä.

Söderman, T. 2003: Luontoselvitykset ja luontovaikutusten arviointi – kaavoituksessa, YVA -menettelyssä ja Natura –arvioinnissa. – Ympäristöopas 109. Suomen ympäristökeskus.


Toivonen, H. & Leivo, A. 1997: Kasvillisuuskartoituksessa käytettävä kasvillisuus- ja kasvupaikkaluokitus. Kokeiluversio. – Metsähallituksen luonnonsuojelujulkaisuja. Sarja A; 14.

Heinolan kaupunki Viestintäalan ammattiliitto ry Virpilammen rantakaavan muutos	KASVILLISUUS 1: 8 000 Liite 1
SUUNNITTELUKESKUS OY Keskitalonkatu 2 A, 70100 Kuopio puh. 010 409 6600, fax 010 409 6601 www.suunnittelukeskus.fi	YKS 5035-C6484 Muutos
Päätyö 14.3.2006 Suun. Jari Karkkainen Hyv. Timo Leskinen	Yhteyshenkilö Jari Karkkainen Tiedosto: P:\viestintäalan ammattiliitto ry_C_Suunnitelmatyöt\06_06_06_01
	A
	S








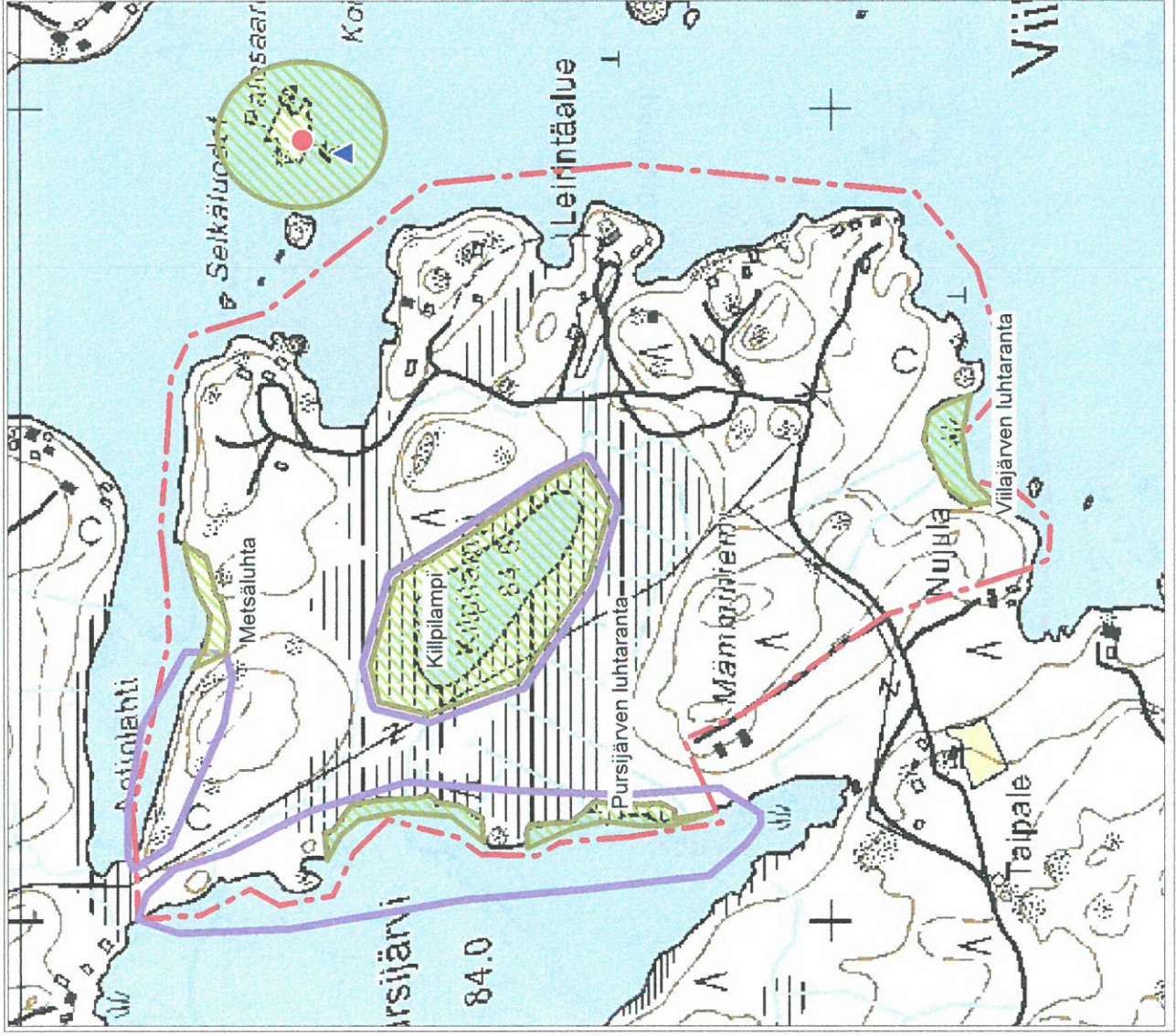
Karttaselite

- Kangasräme
- Kangasräme-korpi
- Kenttä
- Koivikko
- Koivukangas
- Koivusekapuukangas
- Kuusikangas
- Lampi
- Metsäluhta
- Mäntykangas
- Mäntysekapuukangas
- Nuori mäntykangas
- Ojitettu korpi
- Ojitettu räme
- Rakennettu alue
- Ruovikkoluhta
- Räme
- Kaava-alueen raja

Heinoan kaupunki Viestintään ammattiliitto ry Virpilammen rantakaavan muutos	ARVOKKAAT MAISEMA- JA LUONTOKOhteet UHANA LAISET JA HUOMIONARVOISET LAJIT	1: 8 000 Liite 2 Muutos
 SUUNNITTELUKESKUS OY Kepponiemi 2 A, 70100 Kuopio puh 010 409 0800, fax 010 409 0801 www.suunnitelukeskus.fi	YKS 5035-C5484	
Päiväys 14.3.2006	Suun. Jani Kärkkäinen Hyv. Timo Leskinen	Yhteystietok. Jani Kärkkäinen Tiedosto: P:\Viestintään ammattiliitto ry_C_Suunnitelmauonto_06v
		A S

Karttaselite

-  Merkittävä luonnonmaisema
-  Arvokas luontokohde
-  Kuikka (huomionarvoinen laji)
-  Selkälökki (uhanalainen laji)
-  Kaava-alueen raja



**VIRPILAMPI OY
VIRPILAMMEN RANTAKAAVAN MUUTOS****Maastokartoituksen tulokset**

Kaava-alueelle suoritettiin maastokartoitus 5.6.2008. Maastossa kartoitettiin liito-orava ja linnusto alueilta, jotka ranta-asemakaavan ehdotuksessa (kaavaehdotuskartta on päivätty 8.1.2008) on osoitettu lomarakennusalueeksi (RA, RA-1 ja RA-2) ja matkailua palvelevien rakennusten korttelialueeksi (RA-M). Merkkejä liito-oravasta etsittiin myös rakennettavien alueiden lähikuusikoista.

Merkkejä liito-oravasta ei todettu. Alueen metsät ovat luonteeltaan pitkälti liito-oravalle soveltumattomia männiköitä. Lisäksi RA ja RA-M -kortteleiden ulkopuolella olevat kuusikot ovat liian nuorehkoja ja lähes lehtipuuttomia tasaikäisiä talousmetsiä, että soveltuvat liito-oravalle.

Rakennettavilla alueilla linnusto on mäntysekametsille ja koivikoille tyyppilistä. Runsaimpana lajina on peippo. Muita yleisiä lajeja ovat pajulintu ja talitiainen. Muita lajeja ovat mm. sirittäjä, käpytikka, musta-, laulu- ja räkättirastas sekä leppälintu. Rantavyöhykkeellä elää rantasipi.

Muista lajihavainnoista voidaan todeta, että

- kuhankeittäjän reviiiri on Antinlahden pohjoisrannalla (ei kaava-alueella).
- Palosaarella pesii kaksi selkälökkiparia. Lisäksi Selkäluodoilla ja Palosaarella pesii kalalokki (15 yks.) ja harmaalokki (4 yks.). (Selkäluodot ja Palosaari eivät sijoitu kaava-alueelle).
- Kuikan mahdollinen pesä on Papinsaarten eteläpuolelle sijoittuvalla nimettömällä luodolla (ei kaava-alueella).

FCG Planeko Oy

Kärkkäinen Jari
FK, biologi

Rakennusliike Porvari Oy

30.8.2017

Niittykatu 10

Heinola

Pentti Porvari

Asia: Lausunto mahdollisuudesta toteuttaa Virpilammen rantakaava-alueelle suunnitelluista lisärakennuspaikoista (3kpl) luontoarvojen kannalta.

Pyydettyinä lausuntona otsikkoasiasta totean seuraavaa:

Olen tutustunut Virpilammen rantakaavan luonto- ja maisemaselvitykseen ja käynyt paikan päällä elokuussa 2017 tutustumassa luontoon ja suunniteltuihin rakennuspaikkoihin. Rakennuspaikoilla ei ole sellaisia arvokkaita luontoarvoja, jotka estäisivät suunnitellut rakennushankkeet. Rakennuslupia myönnettäessä olisi kuitenkin asetettava ehdoksi puuston, varsinkin vanhempien lehtipuiden säilyttäminen mahdollisimman luonnontilaisena ja niiden kaataminen olisi rajoitettava aivan välttämättömään. Myös tonteille tarvittavien teiden rakentaminen olisi sijoitettava maastoon mahdollisimman maastoa noudattaen ilman suuria maan siirtoja. Suunnitellut rakennuspaikat ovat sijoitettu luonnon kannalta järkevästi ja erityisen ansiokasta on omistaja lupaus säilyttää Antilahden ja Pursijärven länsiranta rakentamattomana ja luonnontilaisena.

Suosittelen myös, että Virpilammen rantakaavassa mainittujen arvokkaiden luonto- ja maisemansuojelun kannalta alueiden suojelussa ja mahdollisissa käsittelyssä toteutetaan rantakaavan luontoselvityksessä mainitut periaatteet.

Alueen eläimistö, varsinkin linnusto, ei poikkea oleellisesti normaalista. Viilajärvi on tyypillinen karu järvi, jonka linnusto on melko vähälajista. Sillä pesii kuitenkin lintudirektiivin alaisia lajeja kuten kuikka ja harvinaistunut selkälokki. nämä lajit pesivät todennäköisesti Palosaassa ja sen lähiluodoille. Myös muita lokki- ja vesilintulajeja niillä pesii. Esitänkin, että maanomistaja käynnistäisi Palosaaren ja sen

lähiluotojen rauhoittamisen siten, että alueella olisi mairinnousukielto lintujen pesimäaikana touko-elokuussa.

Virpilammen pohjoisosassa Antinlahden rannoilla on verraten vanhaa koivikkoa, jossa pesii suhteellisen varmasti harvinainen kuhankeittäjä ja tikkalajeja. joten näitä alueita olisi suojeltava metsänhakuilta ja pyrittävä säilyttämään luonnontilaisena kelo-puita suosien. Maanomistajan suunnittelema luontopolku Kilpilammen ympäri voisi päättyä hyvin tähän lehtoon.

Yhteenveto

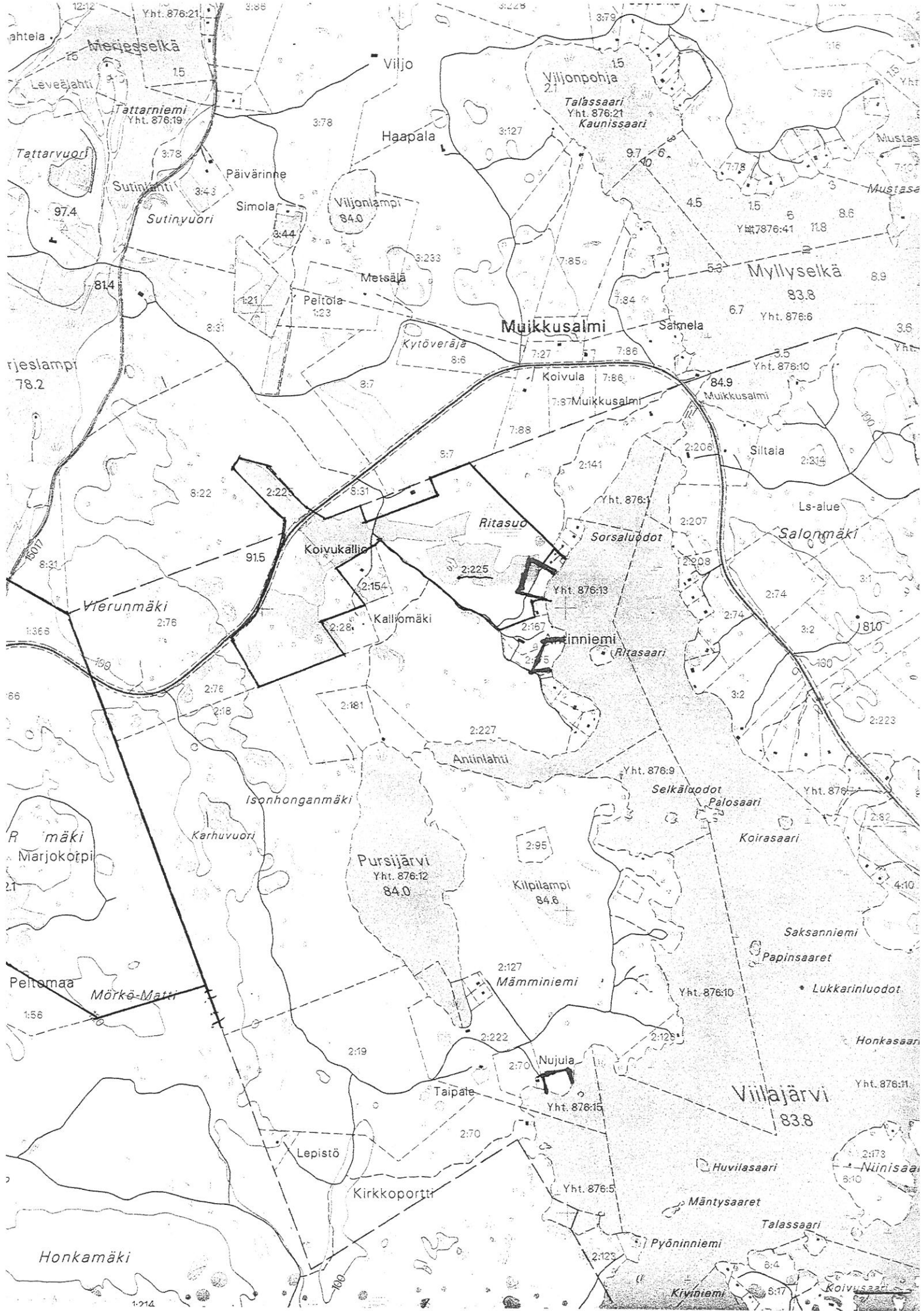
Allekirjoittanut ei näe estettä maanomistajien suunnitteleuille rakennuspaikoille, kun niiden puuston hakkuut rakennustöiden yhteydessä rajoitetaan aivan välttämättömään. Myös Antinlahden koivikoiden käsittelyä olisi tehtävä mahdollisimman luonnonmukaisesti kelo-puita suosien. Esitän myös, että maanomistaja käynnistäisi Palosaaren ja lähiluotojen rauhoittamisen mm kuikan ja selkälökin pesinnän turvaamiseksi.



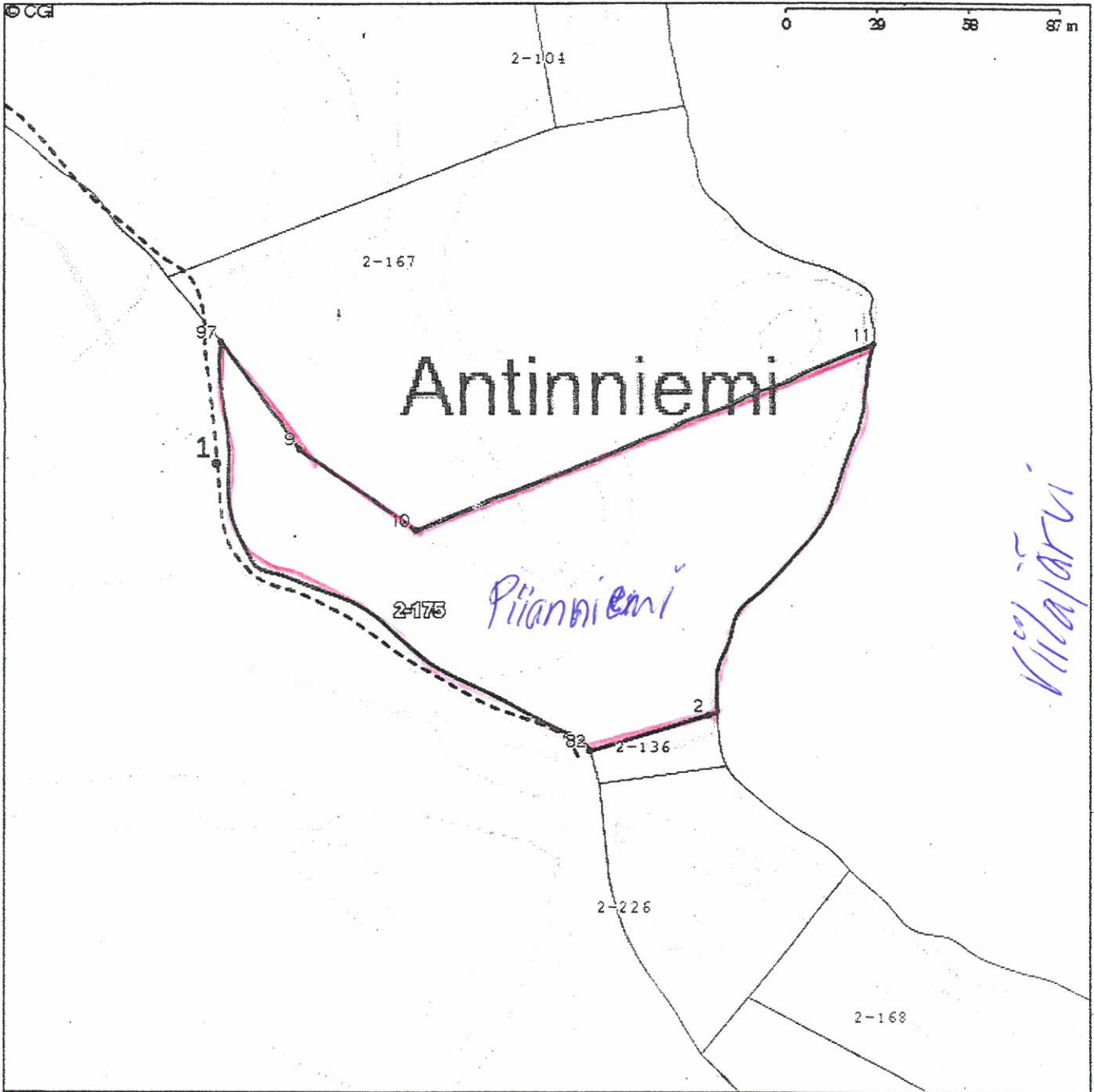
Paavo Posti

luonnonharrastaja

PHLY:n hallituksen jäsen



Kiinteistötunnus:	111-402-2-175
Rekisteriyksikkölaji:	Tila (1)
Nimi:	PIANNIEMI
Kunta:	Heinola (111)
Kylä/kaupunginosa:	HIRVISALO (402)
Rekisteröintipäivämäärä:	01.01.1997
Palstojen lukumäärä:	1
Maapinta-ala:	1.3150 ha



Kiinteistön raja- ja käyttöoikeusyksikkötiedot on haettu Kiinteistötietojärjestelmästä. Karttatulosten sijaintitiedoissa voi olla epätarkkuuksia. Kiinteistön tarkka alueellinen ulottuvuus selviää toimitusasiakirjoista ja maastosta. Karttatulosteella näytetään käyttöoikeusyksiköt, joiden sijaintitieto on merkitty kiinteistön alueelle tai sen läheisyyteen. Kiinteistöä rasittavat käyttöoikeusyksiköt selviävät kiinteistörekisteriotteesta. Taustakartta on viitteellinen. MML, kopiointilupa 2/Kauppalehti Tietopalvelut/08

Rantarakennusoikeus ja emätilamitoitus

Virpilampi / 89-402-2-20

Emätilan Virpilampi (89-402-2-20) rantarakennusoikeus on mitoitettu ja osoitettu Virpilammen ranta-
asemakaavamuutoksessa vuodelta 2008. Kyseinen emätilaselvitys (kantatilaselvitys) ja rantaviivan
mitoitaminen on tehty Heinolan kaupunginvaltuuston 15.11.1999 päätöksen mukaisten
mitoituspäätösten mukaan, jolloin rantarakennusoikeutta muodostui 6 rantarakennuspaikkaa (rrp) per
muunnetturantaviivakilometri (mrv-km).

Heinolan ranta-alueiden uudet mitoituspäätökset on hyväksytty kaupunginvaltuustossa 6.3.2017 (§ 9).
Uusissa päätöksissä Keskiuudella järvellä, johon Viilajärvi kuuluu, on mitoitusluku 7 rantarakennuspaikkaa
(rrp) per muunnetturantaviivakilometri (mrv-km). Pursijärven ja Kilpilammen osalta mitoitusluku on sama
kuin aikaisemmissa mitoituspäätöksissä. Rantaviivan muuntamisen ja emätilan määrittelyn (1.7.1959)
osalta päätökset ovat samat. Muuntopäätösten ollessa edelleen samat, voidaan vuonna 2008
valmistuneen kaavan mitoitusta (kuva A) edelleen käyttää päivittämällä Viilajärven muunneltusta
rantaviivasta saatava rakennuspaikkojen määrä uuden mitoituspäätöksen mukaiseksi eli 7 rrp / mrv-km.

Uusien mitoituspäätösten mukaisesti emätilalla Virpilampi (89-402-2-20) on yhteensä 25 laskennallista
rantarakennuspaikkaa taulukon 1 mukaisesti, joista rakennettuina on 9 ja voimassa olevissa ranta-
asemakaavoissa osoitettuna olevia rakentamattomia paikkoja 13, yhteensä 22 rakennuspaikkaa (kuva B).
Uusilla mitoituspäätöksillä voidaan siten osoittaa 3 uutta rantarakennuspaikkaa.

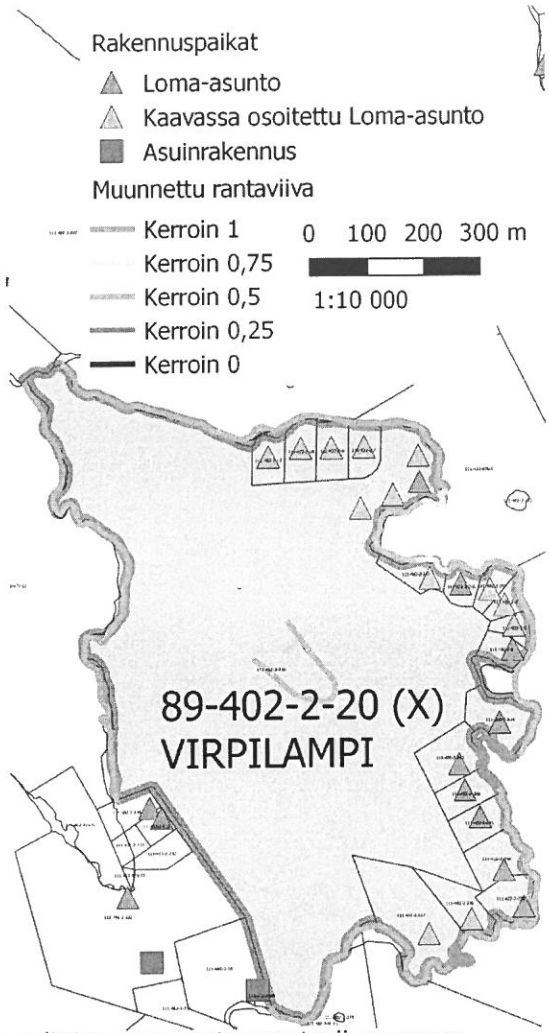
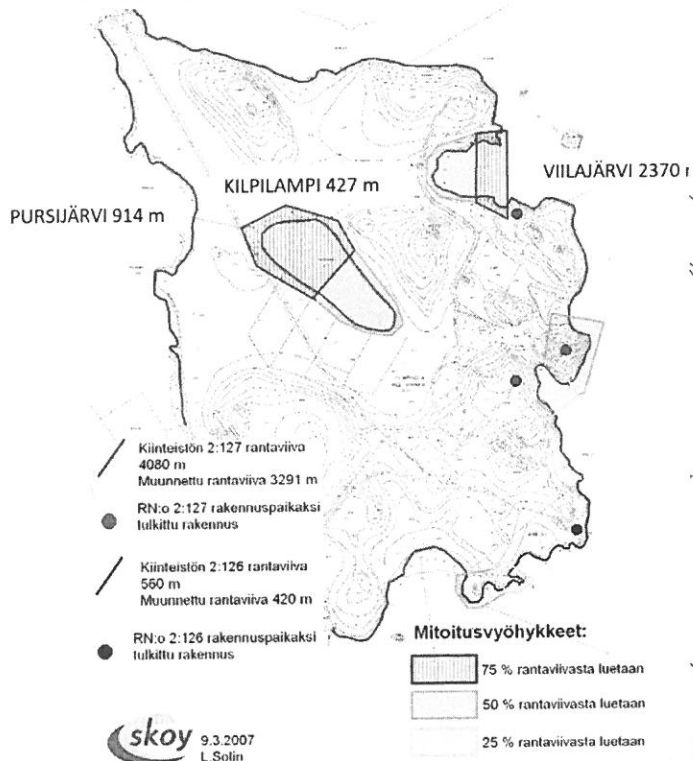
Seuraavana alla Virpilammen emätilaselvitys ja mitoitus.

EMÄTILA	lakannut tunnus	Rek. Pvm.	TILAN NIMI	tunnus	Rek. Pvm.
VIRPILAMPI	89-402-2-20 (X)	29.10.1930	K3R1	111-402-2-240	5.1.2012
			K3R2	111-402-2-241	5.1.2012
			K3R3	111-402-2-242	5.1.2012
			K3R4	111-402-2-243	5.1.2012
			K4R1	111-402-2-244	5.1.2012
			K5R1	111-402-2-6	30.3.2016
			K5R2	111-402-2-5	30.3.2016
			K5R3	111-402-2-4	30.3.2016
			K5R4	111-402-2-245	5.1.2012
			K5R5	111-402-2-246	5.1.2012
			K5R6	111-402-2-247	5.1.2012
			K7R1	111-402-2-7	30.3.2016
			K7R2	111-402-2-9	30.3.2016
			K7R3	111-402-2-10	30.3.2016
			K7R4	111-402-2-12	30.3.2016
			Kivirikko	111-402-2-237	5.1.2012
			Kuikanniemi	111-402-2-238	5.1.2012
			VIRPILAMPI	111-402-2-235	1.10.2011
			VIRPINIEMI	111-402-2-239	5.1.2012

Emätila	Laskennallinen				Laskennallinen		Jäljellä oleva		
	Viilajärvi muunnettu rantaviiva	Pursijärvi muunnettu rantaviiva	Kilpilampi muunnettu rantaviiva	Muunnettu rantaviiva yhteensä	rantarakennus paikkojen määrä	Rakennetut rantarakennus paikat	Kaavalla osoitetut rakentamattomat rantarakennuspaikat	Laskennallinen rantarakennus oikeus	Jäljellä oleva rantarakennus oikeus
89-402-2-20	4484	2370	914	427	3711	25	9	13	2,6
Kaikki yhteensä	4484	2370	914	427	3711	25	9	13	2,6

Taulukko 1: Virpilammen emätilan emätilaselvitys ja emätilan mitoitus.

Mitoitus on tutkittu yleisten normien mukaisesti käyttäen muunnetun rantaviivan periaatetta. Heinolan kunnan yleisen ohjeistuksen mukaan rantakaavoissa käytetään mitoitusnormina 6 rakennuspaikkaa/ muunnettu rantaviivakilometri.



Kuva A. Vasemmalla ote vuoden 2007 mitoituskartasta, johon lisätty muunnetun rantaviivan osuus järviittain sekä oikealla kyseisestä mitoituskartasta mitatut muunnetut rantaviivat järviokohtaisen ja kiinteistökohtaisen tiedon saamiseksi.



Kuva B. Voimassa olevat ranta-asemakaavat ja rantarakennuspaikat (sininen ympyrä rakentamaton kaavassa osoitettu paikka ja sininen kolmio rakennettu kaavassa osoitettu paikka).

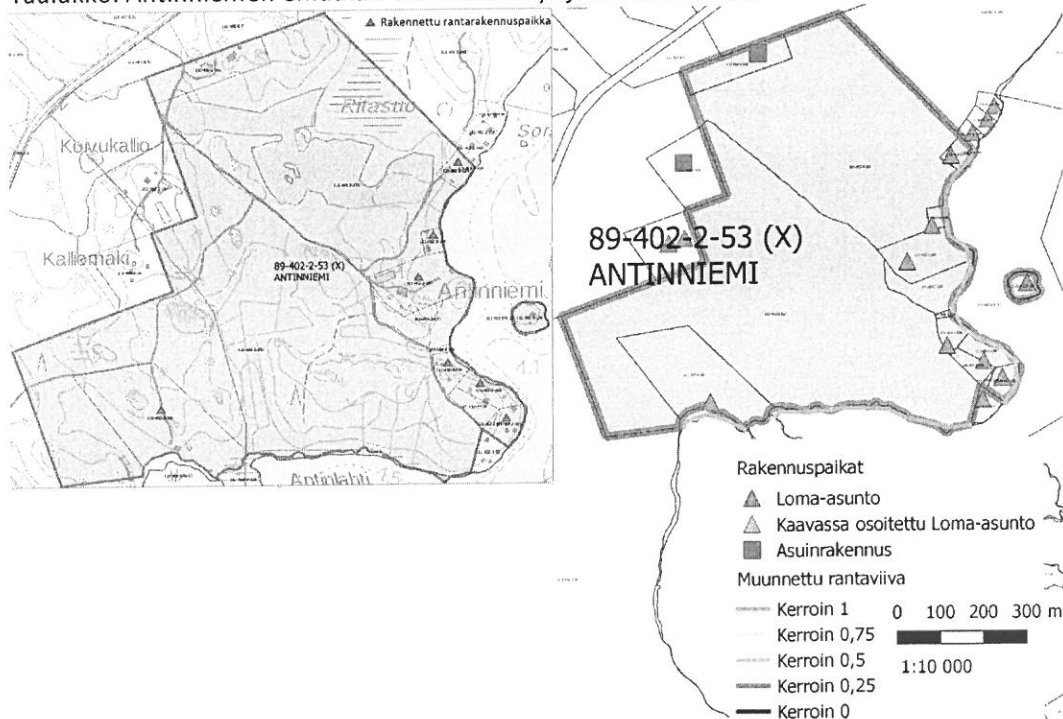
Antinniemi / 89-402-2-53

Emätilalla Antinniemi (89-402-2-53) on rakennettuja rakennuspaikkoja Viilajärvellä mantereella 6 paikkaa ja Ritasaassa (pinta-ala alle 2 ha) 1 paikka sekä 1 paikka Pursijärvellä. Pursijärvellä emätilalla on muunnettua rantaviivaa 79 m joka oikeuttaa 0,5 laskennalliseen rantarakennuspaikkaan mitoitusluvulla 6 rrp/mrv-km. Viilajärvellä emätilalla on muunnettua rantaviivaa 968 m, joka oikeuttaa 6,8 laskennalliseen rantarakennuspaikkaan mitoitusluvulla 7 rrp/mrv-km. Emätilan laskennallinen rantarakennusoikeus on käytetty.

EMÄTILA	lakannut tunnus	Rek. Pvm.	TILAN NIMI	tunnus	Rek. Pvm.
ANTINNIEMI	89-402-2-53 (X)	18.6.1958	AAMURANTA	111-402-2-105	19.1.1962
			AAMURANTA II	111-402-2-177	3.11.1983
			ANTINKALLIO	111-402-2-226	15.1.2000
			ANTINNIEMI	111-402-2-227	15.1.2000
			KATAJAMÄKI	111-402-2-168	22.6.1977
			KATAJAMÄKI II	111-402-2-178	3.11.1983
			KOIVUKALLIO	111-402-2-154	4.9.1974
			KOIVURANTA	111-402-2-104	19.1.1962
			KUTULAHTI	111-402-2-167	22.6.1977
			KÄKILEHTO	111-402-2-224	20.11.1999
			MILJOONA	111-402-2-191	8.10.1987
			OJANTAKA	111-402-2-225	20.11.1999
			PIANNIEMI	111-402-2-175	4.2.1983
			PURSIJÄRVI	111-402-2-181	27.11.1984
			RITASAARI	111-402-2-136	24.9.1969

Emätila	Tila	Karttarantaviiva	Viilajärvi muunnettu rantaviiva	Pursijärvi muunnettu rantaviiva	Muunnettu rantaviiva yhteensä	Laskennallinen rantarakennus paikkojen määrä	Rakennetut rantarakennuspaikat	Saaret käytetty rak.oik. yhteensä	Laskennallinen rantarakennus oikeus	Jäljellä oleva rantarakennus oikeus
89-402-2-53		1398	968	79	1047	7	7	1	-0,7	0
Kaikki yhteensä		1398	968	79	1047	7	7	1	-0,7	0

Taulukko: Antinniemen emätilan emätilaselvitys ja emätilamitoitus



Kuva D: Vasemmalla Antinniemen emätilan rakennetut rantarakennuspaikat ja oikealla mittauskartta.

Yleiskaavataso mitoitustarkastelu

Tämä selvitys koskee maankäyttö- ja rakennuslain 54 §:ssä säädettyä velvollisuutta huomioida soveltuvin osin mitä yleiskaavan sisältövaatimuksista säädetään. Selvitys esittää Virpilammen ranta-
 asemakaavan yleiskaavatasoisen mitoituksen. Selvitys tutkii potentiaalisen rakentamismahdollisuuden lukumäärän yleiskaavatasolla. Ranta-
 asemakaavaa laadittaessa sovelletaan detaljitason suunnitteluperiaatteita, jotka mahdollistavat ”yleiskaavasta” poikkeamista perustelluista syistä.

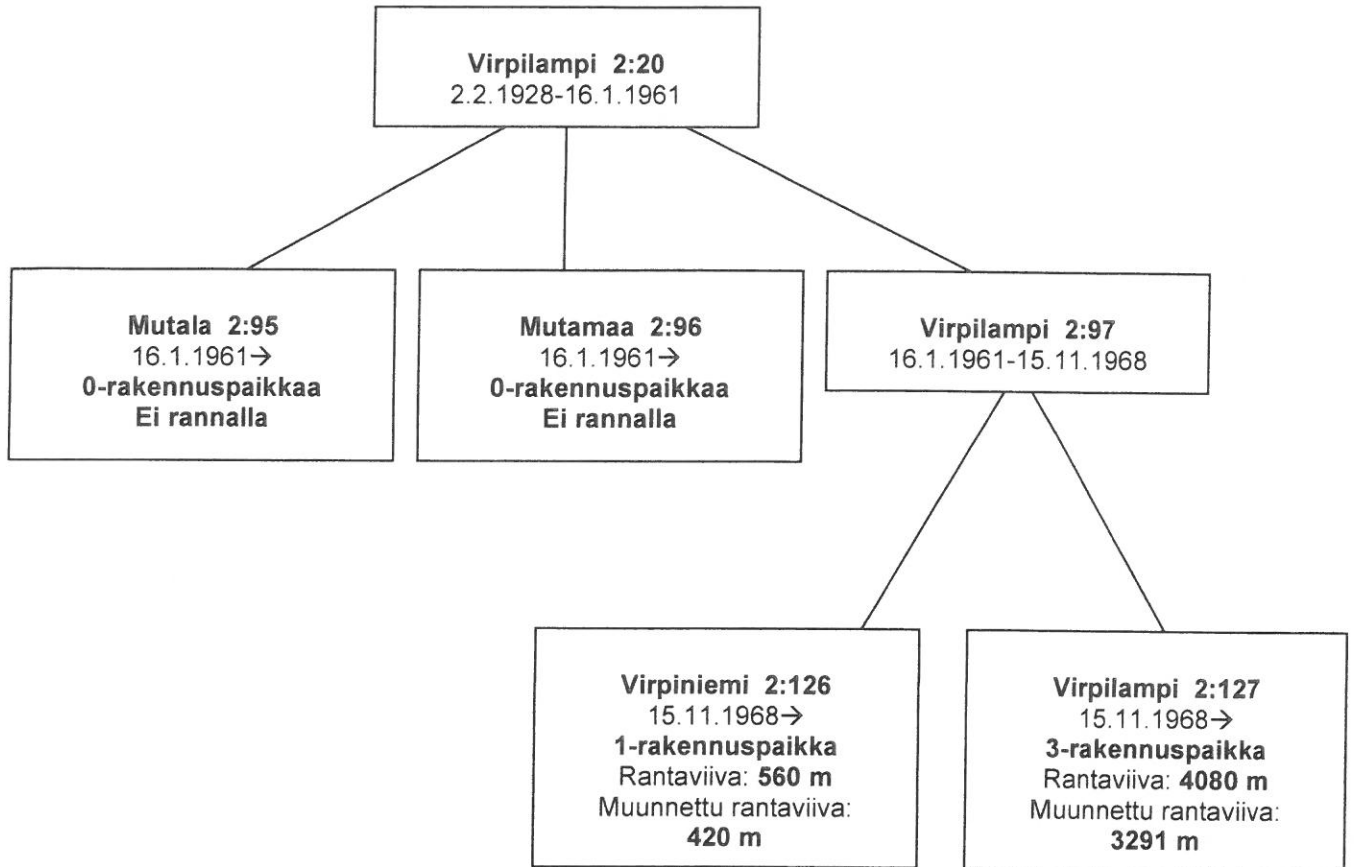
Virpilammen laadittavana oleva ranta-
 asemakaava muodostuu emätilasta Virpilampi 89-402 RN:o 2:20



Kuva 1. Ote ranta-
 asemakaava valuonnoksesta

Emätilaselvitys

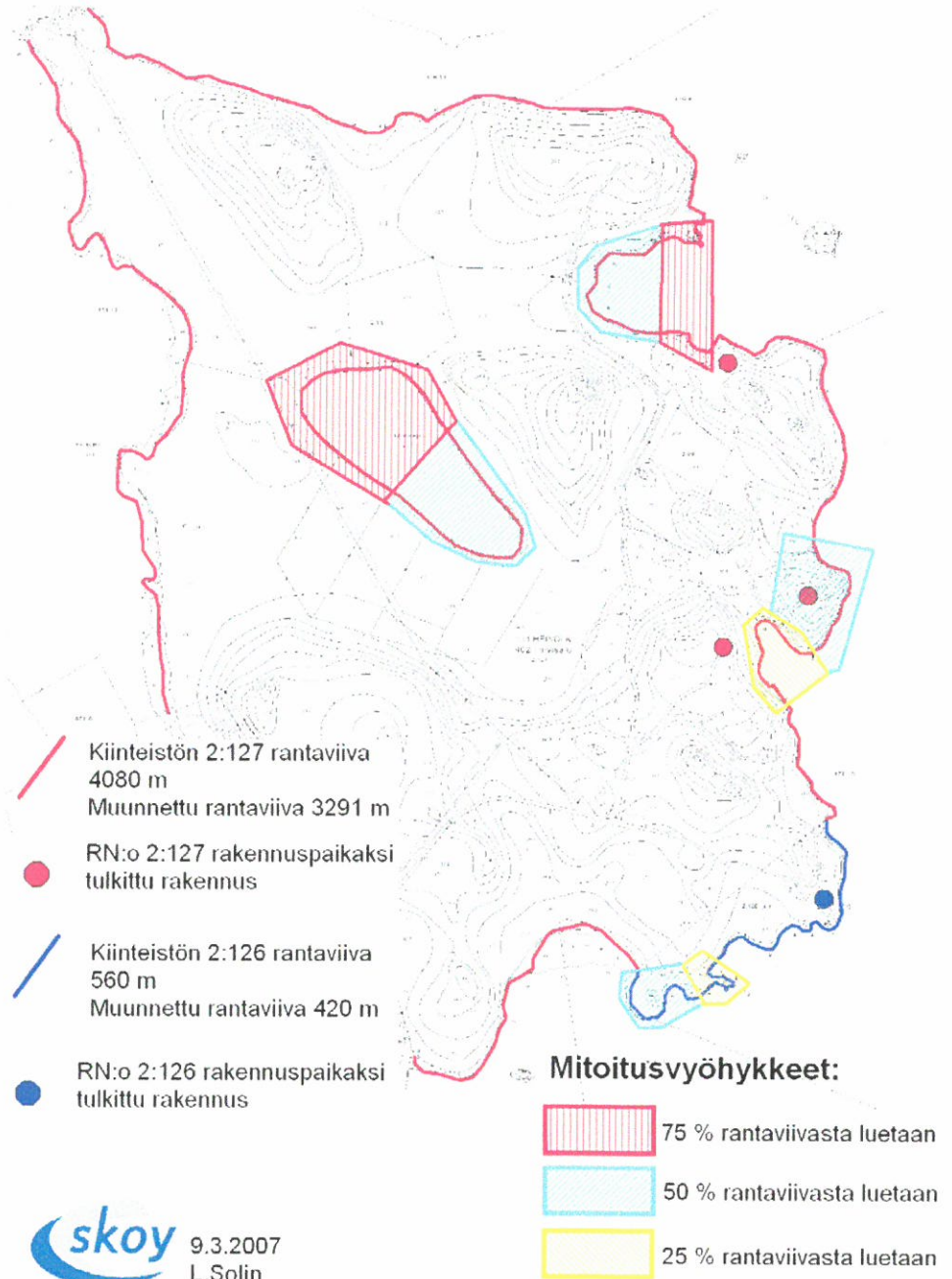
Mitoitustarkastelun poikkileikkausajankohdaksi on määritelty alueella yleisesti käytetyn mukaisesti vuosi 1959.



Kuva 2. Emätilaselvitys ns. puumallina

Mitoitus

Mitoitus on tutkittu yleisten normien mukaisesti käyttäen muunnettua rantaviivan periaatetta. Heinolan kunnan yleisen ohjeistuksen mukaan rantakaavoissa käytetään mitoitusnormina 6 rakennuspaikkaa/ muunnettu rantaviivakilometri.



Kuva 3. Mitoitusvyöhykkeet

Käyttäen annettuja mitoitusnormeja saadaan yleiskaavatasoisessa tarkastelussa potentiaalisiksi rakennusoikeudeksi:

RN:o 2:126: 0,420 m-rvkm * 6 rp/m-rvkm = 2,52 ~ **3 rakennuspaikkaa**

RN:o 2:127: 3,291 m-rvkm * 6 rp/m-rvkm = 19,7 ~ **20 rakennuspaikkaa**

Liite

Ranta-asemakaava ja ranta-asemakaavan muutos 63/RAK Ojantaka – Pianniemi – Virpilampi III

Valmisteluvaihe

Saapunut palaute ja kaavanlaatijan vastineet

Luonnos nähtävillä 16.10. - 31.10.2021

Sisällysluettelo

Lausunnot	sivu 2
Elinkeino-, liikenne- ja ympäristökeskus / Häme	sivu 3
Lahden museot / Päijät-Hämeen alueellinen vastuumuseo	sivu 4
Päijät-Hämeen hyvinvointikuntayhtymä	sivu 4
Päijät-Hämeen pelastuslaitos	sivu 4
Heinolan kaupunki / Ympäristöpäällikkö	
Mielipiteet	sivu 5
Mielipide 1	sivu 5
Mielipide 2	sivu 5
Mielipide 3	sivu 5
Mielipide 4	sivu 6

Lausunnot

Elinkeino-, liikenne- ja ympäristökeskus / Häme

Lausunnossaan ELY on todennut, että kaavahankkeessa on otettava huomioon luonnonsuojelu, maisema-arvot, virkistystarpeet sekä liikenteen ja vesihuollon järjestäminen.

ELY tiedustelee, onko korttelin 7 rakennuspaikat huomioitu mitoituksessa.

Elyä kiinnostaa, miten vedenhankinta ja jätevesien käsittely hoidetaan kaava-alueella. Korttelien 9 ja 10 tieyhteys.

Luonto- ja maisemaselvityksen täydentämistarpeen huomioiminen.

Arkeologisen selvityksen tarpeellisuus. Tässä ELY viittaa Lahden museoiden lausuntoon.

Vastine

Korttelin 7 rakennuspaikat ovat mitoituksessa mukana, vaikka niiden rakennusalueet eivät ulotu vesirajaan asti. Korttelin 7 rakennuspaikkojen ja rannan väliin jää (MY-alue) maa- ja metsätalousalue, jolla on ympäristöarvoja ja rantakasvillisuus tulee säilyttää luonnonmukaisena.

Kiinteistöjen vesi- ja jätehuolto hoidetaan samoin kuin jo toteutetulla Virpilammen aikaisimmilla kaava-alueilla. Vesi- ja jätehuolto ovat kiinteistökohtaisia ja näin ollen kunkin kiinteistön omistajan omalla vastuulla. Käytännössä juomavesi tulee porakaivosta ja jätevedet johdetaan umpisäiliöön ja rakennusjärjestyksen mukaan hulevesiä ei saa suoraan johtaa vesistöön.

Pianniemen alue (kortteli 9) rajoittuu etelä- ja länsiosassa tiealueeseen, jota edempänä olevat loma-asukkaat käyttävät. Maanomistaja toteuttaa rakennuspaikalle liittymän maa- ja metsätalousalueen läpi. Tie tulee ohjata olemassa olevalle rantaraitille, jotta arkeologisessa selvityksessä mainitut kiviröykkiöt ja hiilimiilu säilyvät muistoina alueen aikaisemmasta historiasta viljelysmaana.

Ojantaka-tilan kortteli 10 alueen länsiosassa kulkee olemassa oleva tie peltojen halki rakennuspaikan pohjoispuolella oleville lomakiinteistöille, josta saadaan tieyhteys korttelin 10 rakennuspaikalle. Maanomistaja on lupautunut omalla kustannuksellaan siirtämään tietä, kun se leikkaa vähän rakennuspaikan kulmaa. Arkeologisen selvityksen mukaan korttelin 10 alueella ei ole mitään havaintoja, mutta Ojantaka kaava-alueen pohjoisosassa on kolme pätkää kiviaitaa, peltokivikasoja ja yksi röykkiö, joista kaikista tiedotetaan maanomistajaa, jotta havaitut kohteet säilyvät muistoina alueen aikaisemmasta historiasta viljelysmaana.

Ranta-asemakaava-alueiden kortteleiden 8, 9 ja 10 osalta luontoselvitystä on täydennetty, Enviro ympäristösuunnittelun laatima raportti on liitteenä. Korttelin 8 osalta luontoselvitystä täydennetään Kirjoverkkoperhosen esiintymistä lentokaudelta.

Kesäkuussa tarkkaillaan ja varmennetaan etsimällä toukkapesiä elokuulla.

Liitteenä on Mikroliitti Oyn arkeologinen inventointi, jota Lahden museot on edellyttänyt.

Lahden museot / Päijät-Hämeen alueellinen vastuumuseo

Museon lausunnossa edellytetään arkeologisen kulttuuriperinnön selvittämistä lähinnä uusien korttelialueiden osalta sekä rakennetun kulttuuriympäristön huomioiminen ja uusien lomarakennusten soveltuminen maisemaa.

Vastine

Liitteenä on Mikroliitti Oy:n Ranta-asemakaavan Ojantaka – Pianniemi – Virpilampi III ja sen muutoksen arkeologinen inventointi 2022.

Selvityksestä käy ilmi, ettei alueelta löydetty kiinteitä muinaisjäännöksiä, mutta havaittiin kaksi uutta kulttuuriperinnekohdetta.

Korttelin 9 alueella on kolme raivausröykkiötä sekä hiilimiilu, jotka näkyvät selvästi maastossa Röykkiöt ovat syntyneet, kun Antinniemen-tilaa on vielä viljelty ja peltomaata on raivattu kivistä.

Ojantaka-tilan pohjoisosassa on useita kiviaitapätkiä, peltokivikasoja ja yksi röykkiö, mutta nämä eivät sijaitse korttelialueella. Havainnot kulttuuriperintökohteista ilmoitetaan maanomistajalle.

Päijät-Sote / Päijät-Hämeen hyvinvointiyhtymä

Päijät-Sote toteaa, että selvitettyjen vaikutusten yhteenveto ja toteamus, ettei kaava-alue ole pohjavesialuetta, on hyvä todeta kaavaselostuksessa.

Vastine

Päijät-Soten lausunnossa mainityt huomiot sisältyvät täydennettyyn kaavaselostukseen tai sisältyvät rakennusjärjestykseen, joka on voimassa myös kaava-alueilla. Osa selvityksistä liittyy rakennuslupa-ehdoin kuten vesi- ja jätehuolto sekä hulevedet.

Pelastuslaitos

Pelastuslaitoksella ei ole huomautettavaa kaavahankkeesta.

Heinola / ympäristöpäällikkö

Arvokkaiden puustoalueiden osalta (MY ja MA) haettava maisematyöluupa.

Mielipiteet

Mielipide 1

Huomautuksessa halutaan säilyttää s-1 määräys korttelissa 7, koska s-1 määräys on kaikissa muissakin kortteleissa.

Vastine

Kaikki muut kaava-alueen tontit rajoittuvat välittömästi vesialueeseen paitsi korttelissa 7. Korttelin 7 rakennuspaikkojen ja rannan väliin jää maa- ja metsätalousalue (MY), jolla on erityisiä maisema ja/tai ympäristöarvoja. MY-alue muodostaa jo keskimäärin 30 m suojavihervyöhykkeen rannan rakennusalueen väliin. Lisäksi karttaan on merkitty 5 m rajavyöhyke, jolle ei tule varsinaisia rakennuksia.

Mielipide 2

Vakituisen asunnon viereen tulee kaksi uutta lomarakennusaikkaa.

Vastine

Vakituisen asunnon ja korttelin 8 väliin jätetään 8 m leveä maa- ja metsätalousalue (M) rauhoittamaan vakituista asutusta. Maa- ja metsätalousalue (MY), jolla on erityisiä maisema ja/tai ympäristöarvoja ei pienene ja luo 3 määräys säilyy. Muutos näkyy kaavahankkeen karttaosassa.

Mielipide 3

Kaksi sukupolvea on laatinut huomautuksen, jota kolmas sukupolvi on täydentänyt omalla kertomuksellaan ja kolmas henkilö vielä lähettänyt omankin version. Huomauttajilla on juuret Antinkallion kesäpaikassa, vaikka siivet on vienyt maailmalle. Antinniemen emätilan rakennusoikeus on käytetty.

Vastine

Uudet Heinolan kaupungin ranta-alueiden tavoitteet ja mitoitusperiaatteet on valtuusto hyväksynyt 17.1.2017. Päätös sisältää sen, että keskisuurilla järvillä, joihin Viilajärvi kuuluu, rantarakennusoikeus on 7 lomarakennuspaikkaa muunnettua rantakilometriä kohti. Rantarakennusoikeus ja emätilamitoitus on kaavaselostuksessa selvitetty. Maanomistajalle syntyy kolme uutta rakennuspaikkaa, joista yksi sijoittuu Pianniemeen. Pianniemen ja Antinkallion uuden rakennuspaikan väliin jää lähes 100 m. Ojantaka-tilalle on siirretty rakennusoikeus Virpilampi II kaava-alueelta maanomistajien keskinäisen sopimuksen ansiosta, koska emätilan rakennusoikeus on käytetty kuten huomauttaja toteaa. Ojantaka-tilalle ei ilman tätä sopimusta rakennusoikeuden siirrosta tule rakennuspaikkaa.

Mielipide 4

Pianniemen luonnonrauhaa ei tule häiritä rakentamisella.

Vastine

Pianniemen rantaraitti säilyy samoin arkeologisessa selvityksessä löytyneet hiilimiilu ja vuosien satossa Antinniemen tilan pelloilta raivatut kiviröykkiöt, joilla on kulttuurihistoriallista arvoa. Maanomistaja on halunnut siirtää rakennusoikeuden Pianniemeen. Liikenteellisesti tämä rakennuspaikka kuormittaa vähemmän luonnonrauhaa, koska on olemassa olevan tieyhteyden rajanaapurissa.

Heinola 10.06.2022

AnjaVahteristo-Järvinen
kaavanlaatija



OJANTAKA – PIANNIEMI – VIRPILAMPI III

LUONTOLAUSUNTO KAAVOITUSTA VARTEN

Marko Vauhkonen

3.6.2022

JOHDANTO

Heinolan Hirvisalon kylässä, Viilajärven länsirannalla sijaitsevalle Ojantaka–Pianniemi–Virpilampi III -alueelle laaditaan ranta-asemakaavaa ja ranta-asemakaavan muutosta (63/RAK).

Hämeen ELY-keskus on todennut lausunnossaan 19.11.2021, että kaava-aineistoon liitetty luontoselvitys ja muistio ovat vanhoja ja että kaava-aineistoa tulee täydentää ajantasaisella luontoselvityksellä.

Rakennusliike Porvari Oy tilasi neljää kaavaluonnoksen mukaista uutta rakennuspaikkaa koskevan luontolausunnon Ympäristösuunnittelu Enviro Oy:ltä. Luontolausunnon tavoitteena on tunnistaa lähtötietojen ja maastokäynnin avulla alueen mahdolliset luontoarvot sekä arvioida lisäselvitysten tarve ja antaa tarvittaessa suosituksia maankäytön suunnittelua varten. Luontolausunnon on laatinut biologi, FM Marko Vauhkonen.

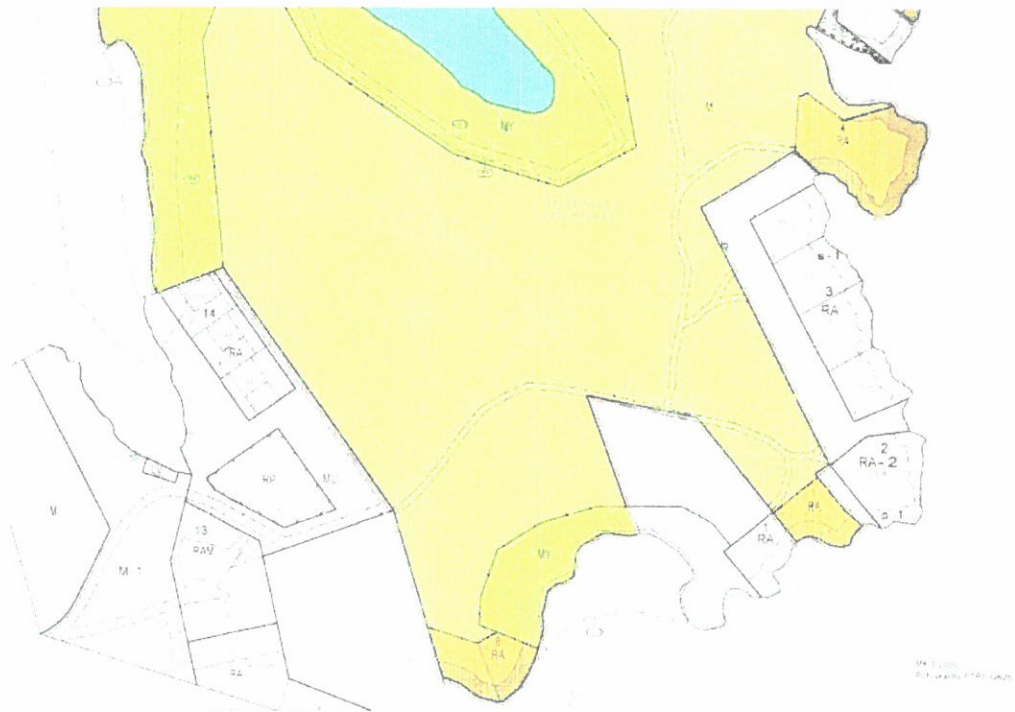
LÄHTÖTIEDOT JA MAASTOKÄYNTI

Selvitys käsitti kuviin 1 ja 2 merkityt, kaavaluonnoksen 5.9.2021 mukaiset loma-asuntojen korttelialueet (RA) numerot 8, 9 ja 10.

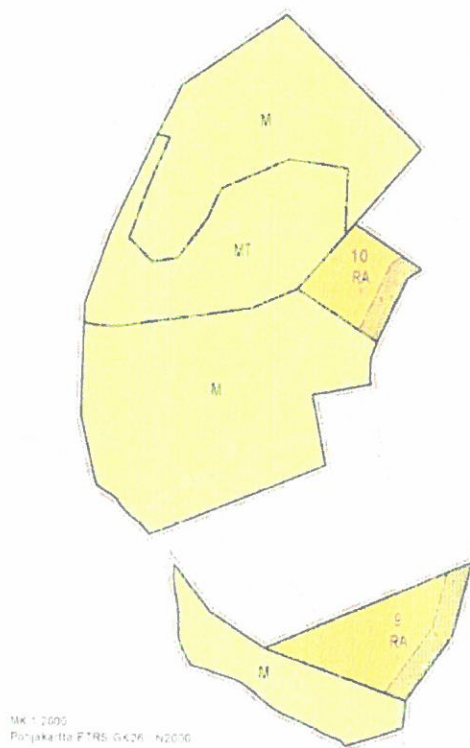
ELY-keskuksen lausunnon 19.11.2021 mukaan alueen aiemmassa luontoa koskevassa aineistossa (Suunnittelukeskus Oy 2006, FCG Planeko Oy 2008, Paavo Posti 2017) ei ole kuvattu yksilöidysti em. korttelien luonnonoloja, kasvillisuutta tai lajistoa. Aiemmissa selvityksissä ei ole todettu arvokkaita luontokohteita tai lajiesiintymiä kaavaluonnoksen mukaisilta korttelialueilta.

Selvitysalueiden aiemmat luontotiedot tarkistettiin ympäristöhallinnon rekistereistä ja paikkatietoaineistoista (SYKE:n Avoin tieto -palvelu), Suomen Lajitietokeskuksesta (www.laji.fi) ja Suomen metsäkeskuksesta (www.metsakeskus.fi). Lisäksi käytössä oli Marko Vauhkonen julkaisemattomia luontotietoja alueelta (mm. Heinolan putkilokasviatlas -tutkimuksen aineisto).

Kaava-alueelle tehtiin maastokäynti 21.11.2021. Ajankohdasta johtuen varsinaisen luontoselvityksen tekeminen ei ollut mahdollista. Katselmuskäynnillä selvitetiin mahdolliset arvokkaat luontokohteet sekä inventoitiin suunniteltujen korttelialueiden kasvillisuutta ja luontotyyppejä siltä osin kuin se oli maastokäynnin ajankohta huomioiden mahdollista. Lisäksi arvioitiin, onko alueilla huomionarvoisten eliölajien kannalta sopivia tai tärkeitä elinympäristöjä, joiden osalta olisi tarpeen tehdä tarkempi lajist selvitys. Maastokäynnille osallistuivat Marko Vauhkonen lisäksi Anja Vahteristo-Järvinen ja Pentti Porvari.



Kuva 1. Kaavaluonnoksen mukainen kortteli 8 sijaitsee kartan eteläreunassa. Lähde: Anja Vahteristo-Järvinen.



MK 1:2000
Pöytäkaaville P195-GK26-N2016

Kuva 2. Kaavaluonnoksen mukaisten korttelien 9 ja 10 sijainti. Lähde: Anja Vahteristo-Järvinen.

SELVITYSALUEIDEN LUONNONOLOT

Suunniteltujen uusien korttelialueiden luonnonoloja ja kasvillisuutta kuvataan seuraavassa käyttäen kaavaluonnoksen (5.9.2021) mukaista numerointia. Korttelien numerointi ilmenee kuvista 1 ja 2.

Kortteli 8 muodostuu kahdesta rakennuspaikasta. Korttelin alue on tuoretta ja osin lehtomaista kangasmetsää. Harvennettu puusto on varttunutta kuusta ja mäntyä (kansikuva), lisäksi alueella kasvaa muutama haapa. Alikasvoksena ja pienpuustona tavataan haapaa ja pihlajaa. Kenttäkerroksen kasvilajeja ovat metsälauha, metsäkastikka, pikkutalvikki, nurmirölli, kangasmaitikka, mustikka, kevätpiippo, puolukka, nuokkuhelmikkä, oravanmarja, riidenlieko, nuokkotalvikki, kielo, kurjenkello, sarjakeltano, kanerva, mäntykukka, särmäkuisma ja ahomansikka.

Kortteli 9:n alueella kasvaa varttunutta ja uudistuskypsää koivikkoa (kuva 3), muutamia mäntyjä ja kuusia sekä länsiosassa myös jokunen haapa. Alikasvoksena ja pienpuustona esiintyy harmaaleppää, pihlajaa, vähän kuusen taimia ja katajaa. Alueella on pari kookasta koivupötkelöä ja sen poikki kulkee keskijännitevoimajohto. Korttelin alue on entistä maatalousmaata, jonka rannanpuoleiselle reunalle on aikoinaan kasattu raivattuja kiviä. Kasvillisuus on pääosin tuoretta kangasta, jonka kenttäkerroksessa vallitsevat mustikka, metsäkastikka, kevätpiippo ja metsälvejuuri. Lisäksi tavataan vähän ahomansikkaa ja puolukkaa sekä pienialaisessa soistuvassa painanteessa soreahiirenporrasta, mesiangervoa ja viitakastikkaa.



Kuva 3. Näkymä korttelin 9 alueelta. Valokuva © Marko Vauhkonen.

Kortteli 10 on vähäpuustoinen. Suunnitellun rakennuspaikan puustona on muutama koivu ja pari mäntyä. Rannalla kasvaa joitakin varttuneita koivuja ja mäntyjä sekä suomyrttiä; lisäksi korttelin pohjoisrajalla on vähän nuorta lehtipuustoa (koivu, raita, harmaaleppä). Rakennuspaikka on lähes avointa, niittymäistä tai nurmimaista aluetta, jonka kenttäkerros on heinävaltainen (kuva 4). Muuhun kasvilajiin kuuluvat mm. sian- ja ojakärsämö, särmäkuisma, ahomansikka, niittylenikki, rätvänä, nurmitädyke, voikukat ja koiranputki.



Kuva 4. Kortteli 10 on vähäpuustoinen. Valokuva © Marko Vauhkonen.

JOHTOPÄÄTÖKSET JA SUOSITUKSET

Kaavaluonnoksen mukaisten korttelien 8–10 alueella tai niiden välittömässä läheisyydessä ei sijaitse Natura 2000 -alueita, valtakunnallisten luonnonsuojeluohjelmien kohteita, luonnonsuojelualueita, suojeltuja luontotyyppiä tai luonnonmuistomerkkejä.

Maastokäynnillä ei todettu kohteita, jotka täyttäisivät luonnonsuojelulain 29 §:n mukaisten suojeltujen luontotyyppien, vesilain 2 luvun 11 §:n mukaisten pienvesikohteiden tai metsälain 10 §:n mukaisten elinympäristöjen kriteerit. Alueilla ei havaittu tai arvioitu olevan uhanalaisia, silmälläpidettäviä (Kontula & Raunio 2018a, b) tai muita arvokkaita luontotyyppiä. Korttelien alueilla ei ole kohteita, jotka täyttäisivät METSO-ohjelman kriteerit (Syrjänen ym. 2016).

Selvitysalueilla on vain vähän luontodirektiivin liitteen II ja IV lajeille hyvin sopivia elinympäristöjä. Suunnitelluilla rakennuspaikoilla ei ole liito-oravalle tyypillisesti soveltuvaa metsää. Lepakoiden esiintyminen arvioitiin mahdolliseksi korttelien 8 ja 9 alueella. Puustoltaan varttuneet ja sopivan harvat metsiköt soveltuvat ainakin pohjanlepakon ja viiksisiippalajien saalistusalueeksi. Em. korttelialueiden luonteen ja pienen pinta-alan vuoksi ne eivät todennäköisesti ole arvokkaaksi luokiteltavia lepakkoalueita (vrt. SLTY 2012). Suunnitelluilla rakennuspaikoilla ei todettu lepakoiden tai liito-oravan lisääntymis- tai levähdyspaikoiksi sopivia kohteita.

Kirjoverkkoperhonen kuuluu EU:n luontodirektiivin liitteen IV(a) lajeihin, joiden lisääntymis- ja levähdyspaikkojen hävittäminen ja heikentäminen on kielletty luonnonsuojelulaissa. Suunnitellun korttelin 8 alueella arvioitiin olevan kirjoverkkoperhoselle soveltuvaa elinympäristöä. Paikalla kasvaa kangasmaitikkaa, joka on lajin toukkien ravintokasvi. Kirjoverkkoperhonen on Heinolan seudulla melko yleinen laji, joten sen esiintyminen ko. korttelialueella on mahdollista ja paikalla tulisi tehdä lisäselvitys ennen kaavan hyväksymiskäsittelyä. Kirjoverkkoperhosen esiintyminen voidaan selvittää kesäkuussa lajin lentokaudella havainnoimalla aikuisia perhosia. Jos lajista tehdään havaintoja, varmennetaan lisääntymispaikkojen sijainti etsimällä toukkapesiä loppukesällä (ks. Nieminen & Ahola 2017).

Selvitysalueilta tai niiden välittömästä läheisyydestä ei ole tiedossa uhanalaisten (Hyvärinen ym. 2019) tai muiden huomionarvoisten lajien esiintymiä eikä alueilla arvioitu olevan niiden kannalta tärkeitä elinympäristöjä tai esiintymispaikkoja. Lajiston osalta ei ehdoteta kirjoverkkoperhosen lisäksi muita tarkempia inventointeja.

KIRJALLISUUS

- Hyvärinen, E., Juslén, A., Kemppainen, E., Uddström, A. & Liukko, U.-M. (toim.) 2019: Suomen lajien uhanalaisuus – Punainen kirja 2019. – Ympäristöministeriö & Suomen ympäristökeskus. Helsinki. 704 s.
- Kontula, T. & Raunio, A. (toim.) 2018a: Suomen luontotyyppien uhanalaisuus 2018. Luontotyyppien punainen kirja. Osa 1 – tulokset ja arvioinnin perusteet. – Suomen ympäristö 5/2018:1–388.
- Kontula, T. & Raunio, A. (toim.) 2018b: Suomen luontotyyppien uhanalaisuus 2018. Luontotyyppien punainen kirja. Osa 2 – luontotyyppien kuvaukset. – Suomen ympäristö 5/2018:1–925.
- Mäkelä, K. & Salo, P. 2021: Luontoselvitykset ja luontovaikutusten arviointi. Opas tekijälle, tilaajalle ja viranomaiselle. – Suomen ympäristökeskuksen raportteja 47/2021:1–346.
- Nieminen, M. & Ahola, A. (toim.) 2017: Euroopan unionin luontodirektiivin liitteen IV lajien (pl. lepakot) esittelyt. – Suomen ympäristö 1/2017:1–278.

- Sierla, L., Lammi, E., Mannila, J. & Nironen, M. 2004: Direktiivilajien huomioon ottaminen suunnittelussa. – Suomen ympäristö 742:1–113.
- SLTY 2012: Suomen lepakkotieteellinen yhdistys ry:n suositus lepakkokartoituksesta luontokartoittajille, tilaajille ja viranomaisille. 7 s.
- Syrjänen, K., Hakalisto, S., Mikkola, J., Musta, I., Nissinen, M., Savolainen, R., Seppälä, J., Seppälä, M., Siitonen, J. & Valkeapää, A. 2016: Monimuotoisuudelle arvokkaiden metsäympäristöjen tunnistaminen. METSO-ohjelman luonnontieteelliset valintaperusteet 2016–2025. – Ympäristöministeriön raportteja 17/2016:1–75.

HEINOLA

Viilajärven ranta-alue

Ranta-asemakaavan Ojantaka – Pianniemi - Virpilampi III ja sen muutosalueen arkeologinen inventointi 2022



Hannu Poutiainen



Kustantaja: Pentti Porvari

Sisältö

Perustiedot	2
Kartat	2
Inventointi	3
Maastotyö.....	4
Tulos	4
Kohdekuvaukset	5
1 Heinola Antinniemi	6
2 Heinola Ritasuo	7
Lähteet	9
Yleiskuvia	9

Kansikuva: Kaava-alueen maasto on monin paikoin kallioista ja jyrkkäpiirteistä. Viilajärven rantaa.

Perustiedot

Alue: Heinola, Viilajärven ranta-alue. Ranta-asemakaava-alue Ojantaka, Pianniemi Virpilampi III ja sen muutosalue. Kaavoitettavan alueen pinta-ala on 62,04 ha.

Tarkoitus: Selvitetään alueen muinaisjäännökset ja muut arkeologiset suojelukohteet

Työaika: Maastotyö 4-5.5.2022.

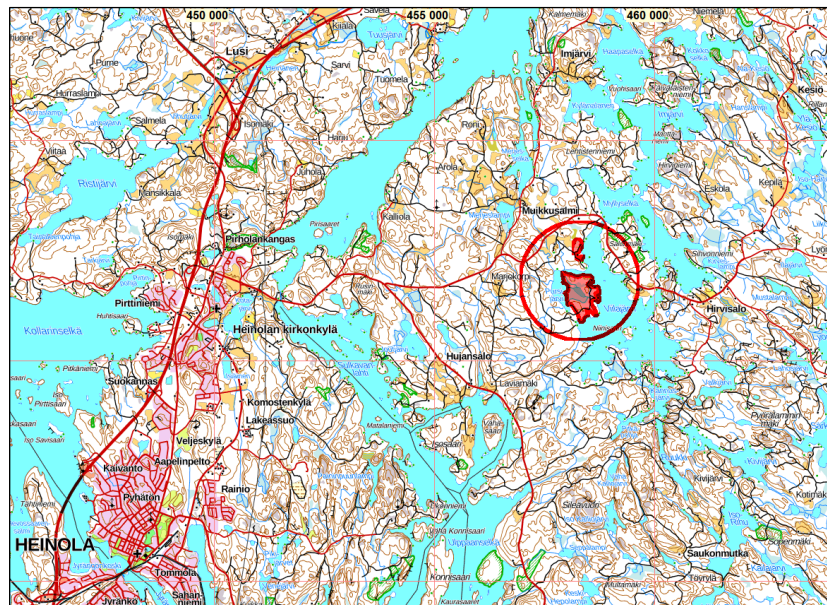
Tilaaaja: Heinolan kaupunki

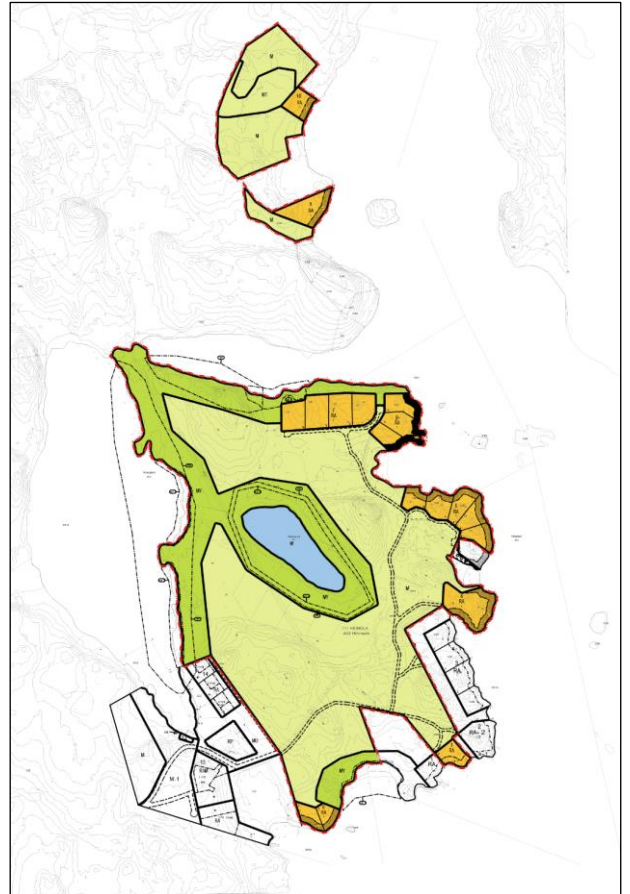
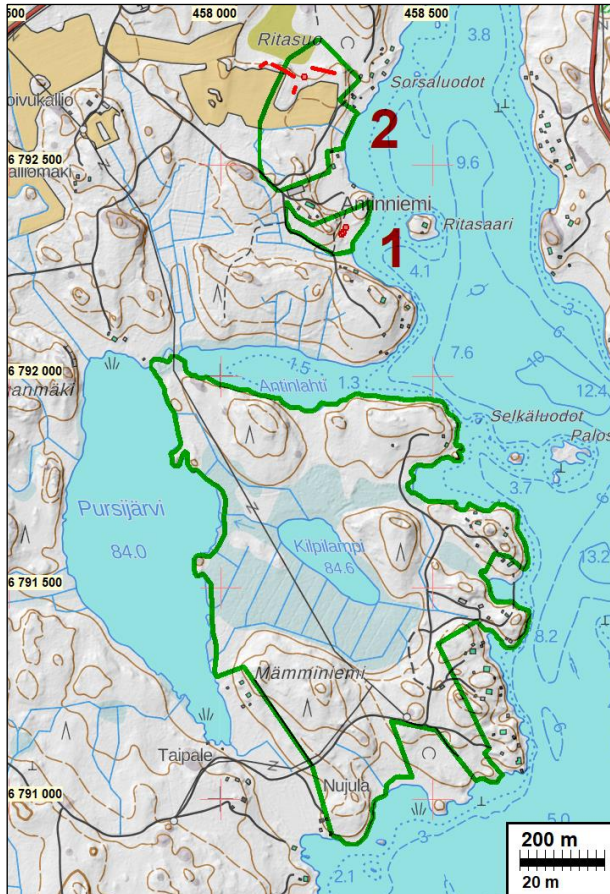
Tekijät: Mikroliitti Oy. Maastotyö: Hannu Poutiainen. Raportti: Hannu Poutiainen, Taika-Tuuli Kaivo.

Tulos: Kaava-alueelta ei löydetty kiinteitä muinaisjäännöksiä, mutta havaittiin kaksi uutta muuta kulttuuriperintökohdetta: Kohde 1 Heinola Antinniemi sijaitsee kaava-alueen keskimmäisen osan RA 9-alueella. Se koostuu kolmesta raivausröykkiöstä sekä hiihlimiilusta. Kohde 2 Heinola Ritasuo sijaitsee pohjoisimman kaava-alueosan pohjoisosassa ja se koostuu useista kiviaidanpätkistä, laajoista peltokivikasoista sekä yhdestä pienestä raivausröykkiöstä.

Selityksiä: Koordinaatit ja kartat ovat ETRS-TM35FIN koordinaatistossa. Kartat ovat Maanmittauslaitoksen maastotietokannasta 5/2022, ellei toisin mainittu. Muinaisjäännösrekisteri on tarkastettu 5/2022. Valokuvat ovat tallessa Mikroliitti Oy:n serverillä, niillä ei ole kokoelmatunnusta. Kuvat: Hannu Poutiainen.

Kartat





Vasemmalle kartalle on rajattu vihreällä inventoitu kaava-aluekokonaisuus, joka koostuu kolmesta erillisestä alueesta. Näistä keskimmäisestä löydettiin muu kulttuuriperintökohde 1 Heinola Antinniemi ja pohjoisimmasta muu kulttuuriperintökohde 2 Heinola Ritasuo (kartalla punaisella).

Oikeanpuoleinen kartta on tilaajan toimittama kaavaluonnos. Inventoinnissa kiinnitettiin erityistä huomiota keltaisella merkittyihin loma-asuntojen korttelialueisiin eli RA-alueisiin. Kohde 1 Heinola Antinniemi sijoituu RA 9 alueelle. Eteläisimmältä, laajalta alueelta ei löytynyt mitään arkeologisesti merkittävää.

Inventointi

Alueen kaavoittaja Anja Vahteristo-Järvinen tilasi Ojantaka - Pianniemi - Virpilampi III ranta-asemakaavan ja sen muutosalueen inventoinnin Mikroliitti Oy:lta. Hannu Poutiainen teki inventoinnin työn kannalta hyvissä olosuhteissa 4.-5.5.2022, apunaan arkeologianharrastaja Janne Kinnunen.

Kaava-alue sijaitsee Heinolassa, Viilajärven ranta-alueella, n. 8 km Heinolan kirkonkylän kirkosta koilliseen. Inventoitu alue koostuu kokonaisuudessaan kolmesta erillisestä osasta, joista eteläinen on suurin, ja sijoittuu Pursijärven ja Viilajärven väliin. Keskimäinen ja pohjoisin osa ovat eteläistä huomattavasti pienempiä, ja ne sijaitsevat Antinniemen ympäristössä. Alueella on vielä paikoin selvästi nähtävissä Viilajärven (83,8 m mpy) vanha rantatörmä, jonka perusteella vedenpinta on nykyisin sitä metrin verran alempana. Tämän vuoksi osa ranta-alueista on vesijättöä. Alueen topografia ja maaperä vaihtelevat varsin paljon: alueella on laajahkoja, paikoin lohkareisia kallioita sekä toisaalta peltoa ja soita. Vähäkiviset alueet ovat valtaosin viljelyskäytössä. Jonkin verran rakennettua ympäristöä on keskittynyt Viilajärven rantaviivan tuntumaan koko kaava-alueella.

Alue kuuluu Hirvisalon kylään. Ennen maastotyötä sekä raportoinnin yhteydessä tarkastettiin alueen vuonna 1842 laadittu pitäjänkartta, sekä vuoden 1965 peruskartta. Otteet vanhoista kartoista on esitetty kohdekuvausten yhteydessä, joissa niitä on myös tarkemmin analysoitu. Kartoissa ei havaittu mitään mielenkiintoista raportin kohdehavaintojen ulkopuolelta.

Alueelta ei tunneta aiemmin muinaisjäännöksiä eikä siellä ole tehty aiemmin arkeologisia tutkimuksia. Topografian ja historiallisen ajan kartta-aineiston perusteella alue vaikuttaa kuitenkin potentiaaliselta esihistoriallisten, rantasidonnaisten muinaisjäännösten sekä erilaisten historiallisen ajan pyyntiin ja elinkeinoin liittyvien jäännösten näkökulmasta.

Maastotyö

Jokainen kolmesta kaava-alueen osasta kuljettiin läpi niitä samalla silmävaraisesti havainnoiden ja tarvittaessa koekuopittaen ja maakairaten. Inventointi keskittyi tarkastamaan erityisen huolellisesti yhdeksän RA-aluetta, joilla myös koekuopitettiin ja kairattiin.

Inventoinnissa ei havaittu mitään merkkejä kiinteistä muinaisjäännöksistä. Maastotyön yhteydessä todettiin, että erityisesti esihistorialliselle asutukselle soveltuvia maastonkohtia on ylipäänsä varsin vähän kaava-alueella ja niistäkin enin osa on jo jossain vaiheessa muokattua ja rakennettua. Esimerkiksi RA 4-7 kohdilla oli jo ennen nykyistä mökkirakentamista sijainnut lomakylä, jonka rakennuksia ja tiestöä on merkittynä vielä vuoden 1989 peruskartalla, ja jonka jäänteitä oli edelleen nähtävissä maastossa. Maa oli pitkälti muokattua: kuorittua, tasattua ja sekoitunutta sekä jo rakentamiskäytössä. Joitain hyvin pienialaisia koskemattomia kohtia oli jäljellä, jotka koekuopitettiin, mutta niistä ei muinaisjäännöksiä löydetty.

Inventoinnissa tehtiin kuitenkin kaksi uutta muu kulttuuriperintökohde havaintoa. Ensimmäinen näistä sijaitsee keskimmäisen kaava-alueosan RA 9-alueella, Viilajärven luoteisrannan tuntumassa. Kyseessä on kolme pientä raivausröykkiötä (n. 2–5 x 2 x 0,4–0,5 m) sekä pieni hiilimiilu (n. 4 x 4 x 0,4 m) lähellä toisiaan (*kohde 1 Heinola Antinniemi, N 6792340 E 458292*). Kahteen pidempään raivausröykkiöön kuuluu myös korkeampi, neliömäinen latomus, johon liittyy kiviainemäinen rakenne. Kohteen ympäristössä maasto on pääosin kallioista ja lohkareista moreenirinnettä ja sekametsää, mutta siellä on myös joitain vähäkivisiä, muokattuja ja viljelyskäytössä olevia kohtia, sekä betonista valettu kellarinjäännös. Hiilimiilu kairattiin, jonka perusteella miilussa on runsaasti hiiltä ja huuhtoutumiskerros puuttuu. Pitäjänkartalla (1842) röykkiöiden ja hiilimiilun länsi- ja luoteispuolelle on merkitty peltoa ja etäämmälle talotontti. Vuoden 1965 peruskartalla samalla tontilla on peltoa, Antinniemen talo ja sinne kulkeva tieura sekä etäämmällä koillisessa pieni ulkorakennus. Maastohavaintojen ja historiatietojen perusteella raivausröykkiöt ja miilu vaikuttavat suhteellisen nuorilta.

Toinen kohteista sijaitsee pohjoisimman kaava-alueosan pohjoisosassa, noin 100 m Viilajärven luoteisrannasta (*kohde 2 Heinola Ritasuo, N 6792711 E 458173*). Se koostuu useasta kiviaidanpätkästä (n. 12/15/25/55 x 1–2,5 x 0,3–0,9 m) ja niiden viereen kootuista laajahkoista peltokivikasista sekä yhdestä vaatimattomasta raivausröykkiöstä (n. 2,5 x 1,5 x 0,2 m). Aitojen säilyneisyys vaihteli huomattavasti, osa niistä oli sortuneita ja osa selkeästi keskeneräisiä. Maasto alueella on kallioista ja lohkareista moreenimuodostumaa sekä suota ja peltoa, osin avointa ja osin havupuuta ja sekametsää. V. 1842 pitäjänkartalla alueelle on merkitty tie ja peltolohkoja, jotka ovat v. 1965 peruskartalla selvästi pitäjänkarttaan merkittyjä pienemmät. Nykyisellä maastokartalla peltolohkot ovat taas laajentuneet, mutta eivät yhtä suuriksi kuin pitäjänkartalla. Kartta-aineiston perusteella arvioiden ainakin osa kiviaidoista lienee kasattu ennen vuotta 1842, mutta mahdollisesti myöhemminkin. Peltokivikasat ovat oletettavasti syntyneet jossain vaiheessa v. 1965 jälkeen tapahtuneen peltoalan laajennuksen yhteydessä.

Tulos

Inventoidulta kaava-alueelta ei löydetty kiinteitä muinaisjäännöksiä. Kahdessa kohdassa kaava-alueelta havaittiin rakenteita, joiden statukseksi ehdotetaan Maankäyttö- ja rakennuslain nojalla kaavassa suojeltavaa arkeologista kulttuuriperintökohdetta (ei siis muinaismuistolailta suojeltava).

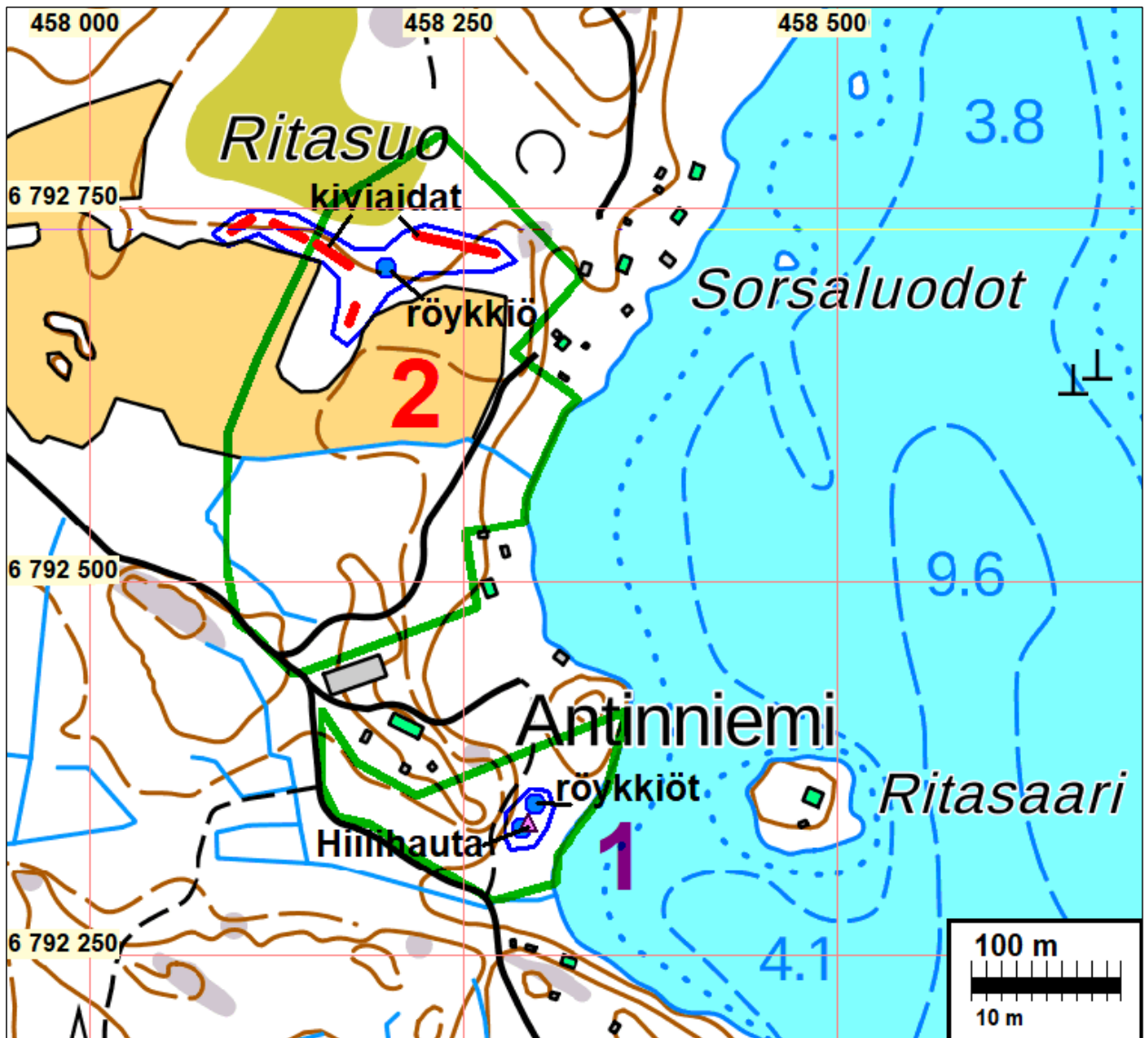
Ensimmäinen näistä, *kohde 1 Antinniemi*, sijaitsee keskimmaisessä osassa kaava-aluea, RA9 alueella. Se koostuu oletettavasti suhteellisen nuorista kolmesta raivausröykkiöstä sekä pienestä hiilimiilusta. Toinen kohteista, *kohde 2 Ritasuo*, sijaitsee pohjoisimman kaava-alueosan pohjoisosassa, ja koostuu useasta kiviaidasta, niihin liittyvistä peltokivikasoista sekä yhdestä pienestä raivausröykkiöstä. Rakenteiden status ehdotus perustuu aitojen säilyneisyyteen sekä kulttuurihistorialliseen kontekstiin.

Muut kulttuuriperintökohteet ovat suojeltuja kohteita maankäyttö- ja rakennuslain (132/1999) perusteella, joka edellyttää, että ne otetaan huomioon maankäytön suunnittelussa historiallisen merkityksensä takia.

25.5.2022

Hannu Poutiainen, Taika-Tuuli Kaivo
Mikroliitti Oy

Kohdekuvaukset



Kohdekartta. 1 Heinola Antinniemi sijoittuu kartalla näkyvän, vihreällä rajatun eteläisemmän kaava-alueen sisään. Kahdelle röykkiölle on annettu sama piste, koska ne sijaitsevat aivan toistensa vieressä
2 Heinola Ritasuo, sijoittuu pohjoisimman kaava-alueen pohjoisosaan, jatkuen osittain kaava-alueen ulkopuolelle. Kohteiden suojelurajat vaaleanpunaisella.

▲ = hiilimiilu ● = raivausröykkiö — = kiviaita

1 Heinola Antinniemi

Mjtunnus: uusi kohde
Status: muu kulttuuriperintökohde
Tyyppi: kivirakenteet rökkiöt
Tyyppi: työ- ja valmistuspaikat hiilimiilut
Ajoitus: historiallinen

Koordin.: N 6792340 E 458292 (hiilimiilu)

Kuvaus, Poutiainen, H. 2022: Kohde sijaitsee Viilajärven luoteisrannan tuntumassa, noin 8,3 km Heinolan kirkonkylän kirkosta itäkoilliseen. Maasto alueella on etupäässä kallioista ja lohkareista moreenirinnettä, sekametsää. Siellä on myös joitain vähäkivisiä kohtia, joita on selvästi muokattu ja viljelty. Alueella on betonista valettu kellarinjäännös.

Kohde koostuu lähekkäin sijaitsevista kolmesta raivausrökkiöstä, kiviaitamisesta latomuksesta sekä pienestä hiilimiilusta. Kaksi kapeaa ja pitkänomaista raivausrökkiötä (n. 5 x 2 x 0,5 m) sijaitsee peräkkäin kallionkupeessa, ja niiden jatkona on korkeampi neliömäinen latomus, johon liittyy kiviaitamainen rakenne (N 6792336 E 458288) Kolmas, sammalpeitteinen raivausrökkiö on kahta aiempaa pienempi (n. 2 x 2 x 0,4 m), ja sijaitsee kivikkoisessa maastonkohdassa (N 6792352 E 458297). Pieni hiilimiilu (4 x 4 x 0,4 m) sijaitsee jokseenkin tasaisella maastonkohdalla (N 6792340 E 458292). Siitä otetussa kairanäytteessä oli runsaasti hiiltä, muttei huuhtoutumiskerrosta.

Antinniemen tila kuuluu Hirvisalon kylään, josta on vanhin tieto v:lta 1539. Kylä sijaitsi nyk. Hirvelän talon paikalla, ja 1560-luvulla siihen kuului yksi talo (Tikkala et al. 2012). Vuoden 1842 pitäjänkartalla rökkiöiden ja hiilimiilun länsi- ja luoteispuolelle on merkitty peltoa ja etäämmälle talotontti. Vuoden 1965 peruskartalla samalla tontilla on peltoa, Antinniemen talo ja sinne kulkeva tieura, joka on 10–15 m etäisyydellä rökkiöalueesta. Hieman etäämmällä koillisessa on kartalla pieni ulkorakennus.

Maastohavaintojen ja historiatietojen perusteella raivausrökkiöt ja miilu vaikuttavat suhteellisen nuorilta. Lisäksi ne ovat ulkoisilta ominaisuuksiltaan varsin vaatimattomia. Edellä esitetyn perusteella niille ehdotetaan statusta muu kulttuuriperintökohde.



Vasemmalla ote pitäjänkartasta (1842) ja oikealla peruskartasta (1965).



Vasemmalla: Kiviaitamaista latomusta. Oikealla: Lapion paikkeilla kaksi pitkänomaista raivausröykkiötä. Taustalla Viilajärvi.



Hiilimiilusta otettu kairanäyte, jossa runsaasti hiiltä.

2 Heinola Ritasuo

Mjtunnus: uusi kohde
Status: muu kulttuuriperintökohde
Tyyppi: kivirakenteet kiviaidat
Ajoitus: historiallinen

Koordin.: N 6792711 E 458173
 (kiviaitojen keskikoordinaatti, yhden kiviaidan pää)

Kuvaus, Poutiainen, H. 2022: Kohde sijaitsee Viilajärven luoteispuolella, noin 8,2 km Heinolan kirkonkylän kirkosta itäkoilliseen. Maasto alueella on kallioista ja lohkareista moreenimuodostumaa sekä suota ja peltoa, osin avointa, osin havupuuta ja sekametsää.

Kohde koostuu useasta kiviaidan osasta, joista useimmat ovat lähellä toisiaan. Kiviaidat ovat pituudeltaan n. 12, 15, 25 sekä 55 m, korkeudeltaan 0,3–0,9 m ja leveydeltään 1–2,5 m väliiltä. Aitojen säilyneisyys vaihtelee huomattavasti, osa on sortuneita ja osa selvästi keskeneräisiä. Aitojen viereen on paikoin koottu laajahkoja peltokivikasoja, ja alueella on lisäksi yksi vaatimaton raivausröykkiö (n. 2,5 x 1,5 x 0,2 m), jonka koordinaatit ovat N 6792709 E 458198.

Vuonna 1842 laaditulla pitäjänkartalla on alueelle merkitty peltolohkoja sekä tie. Vuoden 1965 peruskartalla peltolohkot ovat selvästi pitäjänkarttaan merkittyjä

pienemmät, eikä em. tietä enää ole. Nykyisellä maastokartalla peltolohkot ovat taas peruskarttaa laajemmat, mutta eivät yhtä laajat kuin pitäjänkartalla. Kartta-aineiston perusteella siis ainakin osa kiviaidoista lienee kasattu ennen v. 1842, osa mahdollisesti myöhemminkin. Oletettavasti, kun jossain vaiheessa vuoden 1965 jälkeen peltolaa on uudestaan laajennettu, kiviaitojen kupeeseen on koottu peltokivikasoja.

Ottaen huomioon kiviaitojen säilyneisyyden ja kulttuurihistoriallisen kontekstin, ehdotan niille statusta muu kulttuuriperintökohde.



Vasemmalla ote pitäjänkartasta (1842) ja oikealla peruskartasta (1965). Siihen on merkitty kiviaita nyt havaitun itäisimmän kiviaidan tienoille. Kyse on samasta aidasta. Vanhan kartan mittaus ja sen asemointi ja nykyinen mittaus maastossa eivät aivan tarkalleen osu kohdilleen.



Kummassakin kuvassa näkyy kiviaidan hyvin säilynyttä osaa.
Matalaa, lähes maantasaista kiviaitaa.



Lähteet

Tikkala, E., Taipale, P. & Sorvali, E. 2012. Historiallisen ajan muinaisjäännösten inventointi. Lahden kaupunginmuseo.
 Peruskartta 3112 12 Heinolan MLK 1965 & 1989. Maanmittauslaitos.
 Pitäjänkartasto 1842. Heinola 3112 12 la. * -/- -. Maanmittauslaitos.

Yleiskuvia



Vanhaa Viilajärven (83,8 m mpy) rantatörmää Nujulan paikkeilla Vedenpinta on nykyisin metrin verran alempana, joten osa ranta-alueista on vesijättöä.



Alue oli potentiaaliilta kohdiltaan jo pitkälle rakennettua ja muokattua. Vasemmalla näkyy entisen lomakylän heinittynyttä pysäköintialuetta. Oikealla puolestaan aloitettuja rakennustöitä RA7 alueella.