

Päijät-Hämeen jätelautakunnan alueen jätehuoltomääräykset

Asikkala, Heinola, Hollola, Kärkölä, Lahti, Myrskylä, Orimattila, Padasjoki, Pukkila ja Sysmä

Päijät-Hämeen jätelautakunta xx.xx.2019 § xx

Lausuntoversio



Sisällys

1 Luku	Soveltamisala ja yleiset velvoitteet	4
1 §	Soveltamisala	4
2 §	Määritelmät	5
3 §	Jätehuollon tavoitteet	8
2 Luku	Kunnan jätehuoltojärjestelmään liittyminen kiinteään yhdyskuntajätteen osalta	8
4 §	Velvollisuus liittyä kunnan jätehuoltojärjestelmään	8
5 §	Liittyminen kiinteistöittäiseen jätteenkuljetukseen	8
6 §	Yhteinen jäteastia (jätekimppa)	9
7 §	Liittyminen asumisessa syntyvän yhdyskuntajätteen aluekeräyspisteen asiakkaaksi	9
3 Luku	Jätteiden kerääminen ja lajittelu kiinteistöillä	10
8 §	Asumisessa syntyvien jätteiden lajittelu- ja erilliskeräysvelvoitteet	10
9 §	Muilla kunnallisen yhdyskuntajätehuollon piirissä olevilla kiinteistöillä syntyvien jätteiden lajittelu- ja erilliskeräysvelvoitteet	11
10 §	Kiinteistöittäiseen jätteenkuljetukseen ja aluekeräyspisteisiin soveltumattomien jätteiden kerääminen ja vastaanotto- ja käsittelypaikat	11
4 Luku	Omatoiminen käsittely ja hyödyntäminen	12
11 §	Kompostointi	12
12 §	Muu jätteiden omatoiminen käsittely	13
13 §	Jätteen polttaminen	13
14 §	Jätteen hautaaminen	13
5 Luku	Jäteastiat	13
15 §	Jäteastiatyypit	13
16 §	Jäteastian merkitseminen	14
17 §	Jäteastioiden täyttäminen	14
18 §	Tyhjennysvälit	15
19 §	Kunnossapito ja pesu	16
6 Luku	Jätteen keräyspaikat	16
20 §	Jäteastian sijoittamista koskevat määräykset	16
21 §	Alueelliset jätteiden keräyspaikat	17
7 Luku	Jätteenkuljetus	17
22 §	Kuormaaminen	17
23 §	Kuljettaminen	17
24 §	Kuljetusrekisteri ja tietojen toimittaminen	18
25 §	Jätteen vastaanottopaikat	18
26 §	Kiinteistöittäiseen jätteenkuljetuksen keskeyttäminen	19
8 Luku	Asumisessa syntyvät lietteet ja muut kunnallisen yhdyskuntajätehuollon piiriin kuuluvat lietteet	19
27 §	Liittyminen asumisessa syntyvän lietteen kiinteistöittäiseen kuljetukseen	19
28 §	Tyhjennysvälit ja lietteen toimittaminen käsiteltäväksi	19
29 §	Lietteiden omatoiminen käsittely	20
9 Luku	Roskaantumisen ehkäiseminen	21
30 §	Yleisötilaisuuksien jätehuolto	21
31 §	Roskaantumisen ehkäiseminen yleisillä alueilla	21



10 Luku	Vaaralliset jätteet ja erityisjätteet	21
32 §	Vaarallisten jätteiden jätehuolto	21
33 §	Vaarallisten jätteiden kerääminen kiinteistöllä	22
34 §	Erityisjätteet ja terveydenhuollon vaaralliset jätteet	22
11 Luku	Muut määräykset	22
35 §	Tiedottamisvelvoite	22
36 §	Jätehuoltomääräysten valvonta.....	22
37 §	Poikkeaminen jätehuoltomääräyksistä.....	23
38 §	Voimaantulo	23
Karttaliite. Kunnan järjestämän jätteenkuljetuksen alueet Heinolan haja-asutusalue, Heinolan taajama-alue, Orimattilan taajama-alue, Orimattilan Artjärvi, Sysmän haja-asutusalue.....		24



1 Luku Soveltamisala ja yleiset veloitteet

1 § Soveltamisala

Jäljempänä annetut määräykset ovat jätelainsäädäntöä täydentäviä sitovia jätehuoltomääräyksiä.

Nämä jätehuoltomääräykset ovat voimassa Päijät-Hämeen jätelautakunnan toimialueella.

Näitä jätehuoltomääräyksiä noudatetaan sen lisäksi, mitä jätelaissa (646/2011) ja sen nojalla on säädetty tai määrätty jätehuollon järjestämisessä, roskaantumisen ehkäisemisessä, jätteistä terveydelle tai ympäristölle aiheutuvan haitan ehkäisemisessä sekä jätehuollon valvonnassa.

Jätehuoltomääräyksiä noudatetaan muiden kunnallisten määräysten rinnalla. Mikäli samasta asiasta määrätään muualla, noudatetaan määräyksistä tiukempaa.

Näitä jätehuoltomääräyksiä sovelletaan kunnan jätehuollon järjestämisvelvollisuuden piiriin kuuluviin jätteisiin ja kunnan vastuulle toissijaisesti kuuluviin jätteisiin.

Lisäksi näitä jätehuoltomääräyksiä sovelletaan kunnallisen yhdyskuntajätehuollon piiriin kuuluvilla kiinteistöillä syntyvien tuottajavastuunalaisten jätteiden keräämiseen ja käsittelyyn toimittamiseen.

Elinkeinotoiminnassa syntyvää kunnan jätehuollon järjestämisvelvollisuuden piiriin kuulumatonta jätettä koskevat seuraavat pykälät ja momentit:

2 § Määritelmät

11 § Kompostointi 1, 3, 4, 5 momentit

12 Muu jätteen omatoiminen käsittely 1, 2 ja 3 momentit

13 § Jätteen polttaminen 1 momentti

14 § Jätteen hautaaminen

15 § Jäteastiatyypit

17 § Jäteastioiden täyttäminen 1, 2, 3, 4, 6, 7 momentit

19 § Jäteastioiden kunnossapito ja pesu

20 § Jäteastian sijoittamista koskevat määräykset

21 § Alueelliset jätteiden keräyspaikat

22 § Kuormaaminen

23 § Kuljettaminen

28 § Tyhjennysvälit ja lietteen toimittaminen käsiteltäväksi 1-7 momentit

30 § Yleisötilaisuuksien jätehuolto

31 § Roskaantumisen ehkäiseminen yleisillä alueilla

32 § Vaarallisten jätteiden jätehuolto 1, 2 ja 5 ja momentit

33 § Vaarallisten jätteiden kerääminen kiinteistöllä

34 § Erityisjätteet ja terveydenhuollon vaaralliset jätteet

35 § Tiedottamisvelvoite

36 § Jätehuoltomääräysten valvonta

37 § Poikkeaminen jätehuoltomääräyksistä

38 § Voimaantulo

Elinkeinotoiminnassa syntyvän jätteen käsittelyyn ei sovelleta näiden jätehuoltomääräysten 11-14 §:ää siltä osin kuin jätteen käsittelystä on annettu määräyksiä ympäristöluvassa.



Näitä jätehuoltomääräyksiä ei sovelleta siltä osin kuin niistä on muualla säädetty tai määrätty erikseen sairaaloiden, terveyskeskusten, laboratorioden, muiden tutkimus- ja hoitolaitosten sekä eläinlääkintälaitosten tartuntavaarallisen ja biologisen jätteen, viiltävän ja pistävän jätteen eikä eläinperäisen jätteen jätehuollon järjestämiseen.

2 § Määritelmät

Näissä jätehuoltomääräyksissä tarkoitetaan

Aluekeräyspisteellä kunnallisessa jätteenkuljetusjärjestelmässä kilpailutettua kuljetusliikkeen ylläpitämää alueellista jätteen keräyspaikkaa, johon kiinteistöittaisen jätteenkuljetuksen ulkopuolelle jäävät kiinteistöt toimittavat vähintään sekajätteensä ja energijätteensä. Aluekeräyspisteessä voidaan kerätä muitakin jätelajeja. Aluekeräyspisteet on tarkoitettu päivittäisille jätteille.

Asemakaavoitetulla alueella maankäyttö- ja rakennuslain mukaisia asemakaava-alueita, joihin kuuluvat entisen rakennuslain mukaiset rakennuskaava-alueet.

Asumisessa syntyvällä jätteellä kaikkea vakinaisessa asunnossa, vapaa-ajanasunnossa, asuntolassa ja muussa asumisessa syntyvää jätettä sen lajista, laadusta ja määrästä riippumatta.

Asumisessa syntyvällä lietteellä asumisessa tai vastaavassa toiminnassa syntyneitä kiinteistön saostussäiliöihin, pienpuhdistamon lietesäiliöihin tai muihin käsittelyjärjestelmiin kertyvää laskeutuvaa tai kelluvaa ainesta, joka voidaan erottaa jätevedestä omana jakeena, sekä umpisäiliölietettä.

Biojätteellä kotitalouksissa, ravintoloissa, ateriapalveluissa ja vähittäisliikkeissä syntyvää biologisesti hajoavaa elintarvike- ja keittiöjätettä, elintarviketuotannossa syntyvää vastaavaa jätettä.

Energijätteellä materiaalihyötykäyttöön soveltumatonta muovi-, paperi-, pahvi- tekstiili- ja kartonkijätettä, josta on syntypaikalla lajittelemalla eroteltu sekajäte, hyötyjätteet, PVC sekä vaaralliset jätteet.

Erytisjätteellä jätteitä, joita ei luokitella vaaralliseksi jätteeksi, mutta jotka vaativat haitallisuutensa, laatunsa tai määränsä takia erityiskäsittelyn tai erityisiä toimenpiteitä keräyksen tai kuljetuksen aikana. Erytisjätteitä ovat esimerkiksi viiltävät, pistävät, haisevat ja pölyävät jätteet.

Haja-asutusalueella maaseutumaista harvaan asuttua aluetta, joka ei ole voimassa olevaan maakuntakaavaan taajamatoiminnoiksi rajattua aluetta.

Hyötyjätteellä kierrätystä tai muuta materiaalihyödyntämistä varten erilliskerättävää jätettä kuten biojätettä, paperia, kartonkia, metallia, lasia tai muovia.

Jäteasemalla jätehuollon järjestäjän ylläpitämää valvottua jätteiden tuontipaikkaa, jossa ei ole käsittelytoimintaa.

Jätehuoltorekisterillä elinkeino-, liikenne- ja ympäristökeskuksen ylläpitämää jätelain 142 §:n 1 momentin 2 kohdan rekisteriä, johon sen, joka aikoo harjoittaa jätteen ammattimaista kuljettamista tai toimia jätteen välittäjänä, on tehtävä hakemus toiminnan hyväksymiseksi.



Jätekeskuksella jätehuollon järjestäjän ylläpitämää jätteiden vastaanottoa, jossa on useita toimintoja ja jätteen käsittelyä sisältäen kierrätystä tai hyödyntämistä.

Jätevesijärjestelmän suodatinmateriaalilla maatuja tai maatumattomia jätevesien puhdistamiseen käytettäviä materiaaleja.

Kartongilla käytöstä poistettuja kuitupakkauksia, kuten maito- ja mehutölkkejä sekä paperi-, aaltopahvi- ja kartonkipakkauksia.

Keräyspaikalla yhden tai useamman jätelajin keräystä varten muodostettua vastaanottoa, jossa on yksi tai useampi jätettä kunkin jätelajin lyhytaikaista varastointia ja kuljetusta varten.

Kierrätyspisteellä tuottajan järjestämiä alueellisia keräyspaikkoja, joissa kerättävänä on ainakin yksi kierrätettävä tai hyödynnettävä jätelaji. Kierrätyspisteellä ei kerätä sekajätettä tai energiajätettä.

Kiinteistöittäisellä jätteenkuljetuksella kunnan tai kiinteistön haltijan järjestämää jätteenkuljetusta, jossa jätelajit noudetaan kiinteistölle sijoitetusta keräyspisteestä tai kahden tai useamman kiinteistön yhteiskeräyspisteestä.

Kiinteistön haltijan järjestämällä jätteenkuljetuksella kiinteistöittäistä jätteenkuljetusta, jossa kiinteistön haltija vastaa jätteenkuljetuksen hankkimisesta sopimalla asiasta yksityisen jätteenkuljetusyrityksen kanssa näiden jätehuoltomääräysten mukaisesti.

Kiinteällä yhdyskuntajätteellä vakinaisessa asunnossa, vapaa-ajan asunnossa, asuntolassa ja muussa asumisessa syntyvää jätettä, pois lukien asumisessa syntyvää lietettä, sekä laadultaan siihen rinnastettavaa hallinto-, palvelu- ja elinkeinotoiminnassa syntyvää jätettä.

Kompostoinnilla biologisesti hajoavan jätteen hapellisissa oloissa tapahtuvaa käsittelyä, mikä toteutetaan kompostorissa tai kehikossa.

Kuljetusrekisterillä jätelain 143 §:n mukaista Päijät-Hämeen jätelautakunnan rekisteriä, johon merkitään jätteen kuljettajan toimittamat jätelain 39 §:n 2 momentin mukaiset tiedot kiinteistöistä, joilta jätettä on noudettu, sekä jätetioiden tyhjennyskerroista kiinteistöittäin ja jätelajeittain.

Kunnallisen yhdyskuntajätehuollon piiriin kuuluvilla jätteillä jätteitä, jotka jätelain nojalla kuuluvat kunnan jätehuollon järjestämisvelvollisuuden piiriin tai jotka käsitellään kunnan jätehuoltojärjestelmässä kunnan toissijaisen jätehuollon järjestämisvelvollisuuden perusteella.

Kunnallisen yhdyskuntajätehuollon piiriin kuuluvilla kiinteistöillä kiinteistöjä, joilla syntyy kunnallisen yhdyskuntajätehuollon piiriin kuuluvia jätteitä.

Kunnan järjestämällä jätteenkuljetuksella kiinteistöittäistä jätteenkuljetusta, jossa Päijät-Hämeen Jätehuolto Oy tai kunta vastaa jätteenkuljetuksen kilpailuttamisesta sekä tilaamisesta noutamaan jätteet kiinteistöiltä näiden jätehuoltomääräysten mukaisesti.

Kunnan jätehuollon järjestämisvelvollisuuden piiriin kuuluvalla jätteellä asumisessa syntyvää jätettä, mukaan lukien asumisessa syntyvä liete, sosiaali- ja terveystoiminnassa, koulutustoiminnassa, valtion, kuntien, seurakuntien ja muiden julkisoikeudellisten yhteisöjen ja yhdistysten hallinto- ja palvelutoiminnassa syntyvä



yhdyskuntajäte sekä se liikehuoneistoissa syntyvä yhdyskuntajäte, joka kerätään yhdessä asumisessa syntyvien jätteiden kanssa.

Kunnan jätehuollon järjestämisvelvollisuuden piiriin toissijaisesti kuuluvalla jätteellä elinkeinotoiminnan jätettä, jonka haltija on pyytänyt liittymistä kunnan jätehuoltojärjestelmään muun palvelutarjonnan puutteen vuoksi, eikä asianmukaisen jätehuollon järjestäminen terveyden ja ympäristön suojelemiseksi muutoin ole mahdollista. Pyynnön kohteena oleva jäte on pystyttävä käsittelemään kunnallisessa jätehuoltojärjestelmässä.

Kunnan jätehuoltojärjestelmällä kunnan järjestämän jätehuollon kokonaisuutta, jonka kautta kunta huolehtii kunnallisen yhdyskuntajätehuollon piiriin kuuluvista jätteistä. Kunnan jätehuoltojärjestelmä koostuu keräys- ja vastaanottopisteistä, kiinteistöittäisestä jätteenkuljetuksesta sekä jätteiden käsittelystä.

Käymäläjätteellä kuivakäymälöissä syntyvää ulosteperäistä jätettä.

Lasilla käytöstä poistettuja pantittomia, korkittomia lasipulloja ja kannettomia lasipurkkeja.

Metallilla käytöstä poistettujaa metallipakkauksia sekä kotitalouden pienmetalliesineitä.

Muovilla käytöstä poistettuja tyhjiä, puhtaita ja kuivia muovipakkauksia pois lukien PVC-pakkauksia.

Pahvilla käytöstä poistettuja aaltopahvista valmistettuja pakkauksia ja pakkaustarvikkeita, esimerkiksi pahvilaatikoita.

Paperilla puhdasta ja kuivaa käytöstä poistettua kierrätyskelpoista paperia.

Puutarhajätteellä pihan ja puutarhan hoidossa syntyvää maatuvaan pienijakeista jätettä, kuten ruohoja, puiden lehtiä, risuja ja oksia.

Sekajätteellä sellaista yhdyskuntajätettä, joka jää jäljelle, kun siitä on erikseen syntypaikalla lajiteltu energiajäte, biojäte, muut hyötyjätteet, tuottajavastuunalaiset jätteet, mukaan lukien pakkausjätteet, sekä vaaralliset jätteet omiksi jätelajeikseen.

Tuottajavastuunalaisella jätteellä jätettä, jonka jätehuollosta ja siitä aiheutuvista kustannuksista vastaa jätelain 6 luvun mukaan käytöstä poistetun tuotteen markkinoille saattanut tuottaja tai sen lukuun toimiva tuottajayhteisö. Tuottajavastuunalaisia jätteitä ovat moottorikäyttöisten ajoneuvojen renkaat, romuautot, sähkö- ja elektroniikkalaitteet, paristot ja akut, paperi sekä pakkaukset.

Vaarallisella jätteellä jätettä, jolla on palo- tai räjähdysvaarallinen, tartuntavaarallinen, muu terveydelle vaarallinen, ympäristölle vaarallinen tai muu vastaava ominaisuus.

Yhdyskuntajätteellä vakinaisessa asunnossa, vapaa-ajan asunnossa, asuntolassa ja muussa asumisessa syntyvää jätettä, mukaan lukien asumisessa syntyvä liete, sekä laadultaan siihen rinnastettavaa hallinto-, palvelu- ja elinkeinotoiminnassa syntyvää jätettä.

Yhteisellä jäteastialla tai kimppa-astialla kahden tai useamman nimetyn kiinteistön yhteistä keräyspaikkaa, jossa on yksi tai useampi keräysväline eri jätelajeille.



3 § Jätehuollon tavoitteet

Jätehuollon tavoitteena on suojella terveyttä ja ympäristöä. Jätehuollon tulee aina olla asianmukaista ja jätteet on kuljetettava sekä käsiteltävä hallitusti.

2 Luku Kunnan jätehuoltojärjestelmään liittyminen kiinteän yhdyskuntajätteen osalta

4 § Velvollisuus liittyä kunnan jätehuoltojärjestelmään

Kiinteistöjen ja muiden jätteen tuottajien on jätelain velvoittamana liityttävä kunnan jätehuoltojärjestelmään kunnan jätehuollon järjestämisvelvollisuuden piiriin kuuluvan yhdyskuntajätteen osalta ja noudatettava näitä jätehuoltomääräyksiä.

Liittyminen kunnan jätehuoltojärjestelmään tapahtuu ensisijaisesti liittymällä kiinteistöittäiseen jätteenkuljetukseen.

Heinolan ja Sysmän haja-asutusalueella, Kärkölässä sekä Orimattilan Artjärvellä jätehuoltojärjestelmään voi liittyä myös liittymällä aluekeräyspisteen asiakkaaksi.

5 § Liittyminen kiinteistöittäiseen jätteenkuljetukseen

Liittyminen kiinteän yhdyskuntajätteen kiinteistöittäiseen jätteenkuljetukseen *kunnan järjestämän jätteenkuljetuksen alueella* tapahtuu ilmoittamalla liittymisestä jätteenkuljetuksen asiakaspalveluun. Myös Päijät-Hämeen jätelautakunta voi liittää kiinteistön kunnan järjestämään jätteenkuljetukseen.

Liittyminen kiinteän yhdyskuntajätteen, kiinteistöittäiseen jätteenkuljetukseen *kiinteistön haltijan järjestämän jätteenkuljetuksen alueella* tapahtuu ottamalla yhteyttä jätteenkuljetusyriykseen, joka on hyväksytty ELY-keskuksen ylläpitämään jätehuoltorekisteriin. Kiinteistön haltijan on tehtävä sopimus jätteiden noutamisesta ja kuljettamisesta kiinteistöltä näiden jätehuoltomääräysten mukaisesti. Kiinteistön haltijan vastuulla on varmistaa, että kuljetuspalveluita tarjoava yritys kuuluu jätehuoltorekisteriin. Kiinteistön haltijalla on oikeus saada jätteenkuljettajalta nähtäväksi jätehuoltorekisteriote, joka osoittaa kuljettajan olevan hyväksytty kyseiseen rekisteriin.

Kunta, kunnanosa	Kuljetusjärjestelmä
Asikkala	Kiinteistönhaltijan järjestämä jätteenkuljetus
Hollola	Kiinteistönhaltijan järjestämä jätteenkuljetus
Heinolan taajama-alue, biojäte Heinolan taajama-alue, muu jäte Heinolan haja-asutusalue	Kunnan järjestämä jätteenkuljetus Kiinteistönhaltijan järjestämä jätteenkuljetus Kunnan järjestämä jätteenkuljetus
Kärkölä	Kunnan järjestämä jätteenkuljetus
Lahti	Kiinteistönhaltijan järjestämä jätteenkuljetus
Myrskylä	Kiinteistönhaltijan järjestämä jätteenkuljetus
Orimattilan keskustaajama, biojäte	Kunnan järjestämä jätteenkuljetus



Orimattilan Artjärvi Orimattila, muu	Kunnan järjestämä jätteenkuljetus Kiinteistönhaltijan järjestämä jätteenkuljetus
Padasjoki	Kiinteistönhaltijan järjestämä jätteenkuljetus
Pukkila	Kiinteistönhaltijan järjestämä jätteenkuljetus
Sysmän asemakaava-alue * Sysmän haja-asutusalue *	Kiinteistönhaltijan järjestämä jätteenkuljetus Kunnan järjestämä jätteenkuljetus

* Jos Sysmän asemakaavoitettu alue muuttuu, jätteenkuljetusjärjestelmä muuttuu sen mukaisesti.

Kiinteistön haltijan on tehtävä sopimus jätteiden noutamisesta ja kuljettamisesta kiinteistöltä näiden jätehuoltomääräysten mukaisesti.

Sovittuaan liittymisestä kiinteistöittäiseen jätteenkuljetukseen, kiinteistön haltija järjestää kiinteistölle jätteiden keräyspaikan sekä hankkii siihen tarvittavat jäteastiat.

6 § Yhteinen jäteastia (jätekimppa)

Kiinteistöt voivat liittyä kiinteistöittäiseen jätteenkuljetukseen sopimalla yhteisen jäteastian eli kimppa-astian käytöstä. Yhteisiä jäteastioita voidaan käyttää kaikkien jätelajien keräämiseen.

Asemakaava-alueella yhteisiä jäteastioita voivat käyttää yksittäiset kiinteistöt, jotka sijaitsevat lähinaapureina.

Haja-asutusalueella yhteisiä jäteastioita voivat käyttää

- kiinteistöt, jotka sijaitsevat ajotietä enintään kolmen kilometrin päässä yhteisestä keräysvälineestä tai
- kiinteistöt, jotka sijaitsevat saman yksityistien tai -tietön varrella tai
- vapaa-ajan kiinteistöt, joihin kuljetaan veneellä ja yhteinen astia on sijoitettu venepaikan yhteyteen.

Muiden kuin edellä mainittujen kiinteistöjen yhteisten jäteastioiden käyttö edellyttää Päijät-Hämeen jätelautakunnan myöntämää poikkeamis päätöstä näistä jätehuoltomääräyksistä.

Yhteisen jäteastian käytöstä ja siitä luopumisesta on ilmoitettava etukäteen Päijät-Hämeen jätelautakunnalle ja jätteenkuljetuksen asiakaspalvelulle. Jätelautakunnalle tehtävän kirjallisen ilmoituksen tulee sisältää käytöstä ja ylläpidosta vastaavan yhdyshenkilön yhteystiedot, kerättävät jätelajit, yhteisen jäteastian sijainti, koko ja määrä, tiedot yhteistä jäteastiaa käyttävistä kiinteistöistä (kiinteistön osoite ja haltijoiden nimi ja yhteystiedot). Vastuuhenkilön on ilmoitettava yhteisen jäteastian käytössä tapahtuvista muutoksista.

7 § Liittyminen asumisessa syntyvän yhdyskuntajätteen aluekeräyspisteen asiakkaaksi

Aumisessa syntyvän yhdyskuntajätteen keräyspisteitä eli aluekeräyspisteitä on kunnan järjestämän jätteenkuljetuksen alueella. Liittyminen aluekeräyspisteen asiakkaaksi Kärkölässä, Orimattilan Artjärvellä sekä Heinolan ja Sysmän haja-asutusalueella tapahtuu ilmoittamalla liittymisestä jätteenkuljetuksen asiakaspalveluun.

Myös Päijät-Hämeen jätelautakunta voi liittää kiinteistöittäisen jätteenkuljetuksen ulkopuolelle jäävät kiinteistöt sekajätteen ja energijätteen osalta aluekeräyspisteiden käyttäjiksi.



Jätteiden pienimuotoinen väliaikainen varastointi kiinteistöittäisen jätteenkuljetuksen ulkopuolella olevilla kiinteistöillä ei saa aiheuttaa hygieenisiä haittoja tai hajuhaittoja eikä muutakaan haittaa terveydelle tai ympäristölle.

3 Luku Jätteiden kerääminen ja lajittelu kiinteistöllä

8 § Asumisessa syntyvien jätteiden lajittelu- ja erilliskeräysvelvoitteet

Asumisessa syntyvät jätteet on lajiteltava ja erilliskerättävä kiinteistökohtaisiin jäteastioihin seuraavasti:

Huoneistojen lukumäärä kiinteistöllä	Sekajäte	Kiinteistöllä lajiteltavat ja erilliskerättävät jätelajit					Paperi
		Energiajäte	Biojäte	Kartonki	Metalli	Lasi	
1-9	x	x					kuten jätelain 49 ja 50 § määräävät
10 tai enemmän	x	x	x	x	x	x	

Biojätteen, kartongin, metallin ja lasin erilliskeräysvelvoitteet koskevat Asikkalan, Heinolan, Hollolan, Lahden ja Orimattilan asemakaavoitettuja alueita, pois lukien Orimattilan Artjärvi ja Hollolan Hämeenkoski.

Biojätteen erilliskeräysvelvoite ei koske kiinteistöjä, jos syntyy biojäte kompostoidaan kiinteistöllä.

Asikkalan, Heinolan, Hollolan, Lahden ja Orimattilan asemakaavoitetulla alueella, pois lukien Orimattilan Artjärvi ja Hollolan Hämeenkoski, kaikki kiinteistöt voivat sopia kartongin, metallin ja lasin kunnan huolehtimasta kiinteistöittäisestä jätteenkuljetuksesta jätteenkuljetusyrityksen kanssa.

Poikkeuksena edelliseen, mikäli erilliskerättyä pakkausjätettä ei kuljeteta edellä mainitussa kunnan huolehtimassa kiinteistöittäisessä jätteenkuljetuksessa, voi kiinteistön haltija itse tilata sille vapaaehtoisen jätteenkuljetuksen ja luovuttaa jätteen jätteenkuljetusyritykselle kuljetettavaksi tuottajan järjestämään vastaanottoipaikkaan.

Kunnallisen yhdyskuntajätehuollon piirissä olevilla kiinteistöillä syntyvä muu kuin energia- ja materiaalikierrätystä varten lajiteltu erilliskerätty jäte on laitettava kiinteistön sekajäteastiaan. Sekajätteelle ja energijätteelle tarkoitettuihin jäteastioihin ei kuitenkaan saa laittaa sinne kuulumattomia jätteitä, kuten vaarallista jätettä.

Mikäli kiinteistö ei ole liittynyt kartongin, metallin, [muovin](#) ja lasin kiinteistökohtaiseen kuljetukseen, on em. jätteet toimitettava tuottajan järjestämään kierrätyspisteeseen tuottajien antaman erillisen ohjeistuksen mukaisesti. ~~Asumisessa syntyvä kierrätyskelpoinen muovipakkausjäte on lajiteltava syntypaikalla erikseen ja toimitettava tuottajan järjestämään kierrätyspisteeseen tuottajien antaman erillisen ohjeistuksen mukaisesti.~~ Kierrätyskelvoton muovijäte on laitettava kiinteistön energijäteastiaan.



9 § Muilla kunnallisen yhdyskuntajätehuollon piirissä olevilla kiinteistöillä syntyvien jätteiden lajittelu- ja erilliskeräysvelvoitteet

Kunnallisen yhdyskuntajätehuollon piiriin kuuluvilla kiinteistöillä muussa kuin 8 §:n mukaisessa asumisessa syntyvät jätteet on lajiteltava ja erilliskerättävä omiin kiinteistökohtaisiin jäteastioihin seuraavasti:

Jätelaji	Erilliskeräys
Sekajäte	Kaikki kiinteistöt
Energiajäte	kaikki kiinteistöt
Biojäte	kyseistä jätejätettä kertyy keskimäärin yli 50 l viikossa
Kartonki	kyseistä jätettä kertyy keskimäärin yli 20 kg viikossa
Metalli	kyseistä jätettä kertyy keskimäärin yli 20 kg viikossa
Lasi	kyseistä jätettä kertyy keskimäärin yli 20 kg viikossa
Pahvi	kyseistä jätettä kertyy keskimäärin yli 20 kg viikossa
Paperi	kuten jätelain 49 ja 50 § määräävät
Puu	kyseistä jätettä kertyy keskimäärin yli 50 kg viikossa
Muu hyödyntämiskelpoinen jätelaji	kunnan jätehuoltoviranomainen päättää jätelajin kiinteistöittäisestä jätteenkuljetuksesta

Biojätteen, kartongin, metallin, lasin, pahvin ja puun erilliskeräysvelvoitteet koskevat Asikkalan, Heinolan, Hollolan, Lahden ja Orimattilan asemakaavoitettuja alueita, pois lukien Orimattilan Artjärvi ja Hollolan Hämeenkoski.

Asikkalan, Heinolan, Hollolan, Lahden ja Orimattilan asemakaavoitetulla alueella, pois lukien Orimattilan Artjärvellä ja Hollolan Hämeenkoskella kaikki kiinteistöt voivat sopia kartongin, metallin ja lasin kunnan huolehtimasta kiinteistöittäisestä jätteenkuljetuksesta jätteenkuljetusyrityksen kanssa.

Mikäli erilliskerättyä pakkausjätettä ei kuljeteta edellä mainitussa kunnan huolehtimassa kiinteistöittäisessä jätteenkuljetuksessa, voi kiinteistön haltija itse tilata sille vapaaehtoisen jätteenkuljetuksen ja luovuttaa jätteen jätteenkuljetusyritykselle kuljetettavaksi tuottajan järjestämään vastaanottoaikaan.

10 § Kiinteistöittäiseen jätteenkuljetukseen ja aluekeräyspisteisiin soveltumattomien jätteiden kerääminen ja vastaanotto- ja käsittelypaikat

Kiinteistöillä syntyvät jätteet, jotka eivät suuren kokonsa, poikkeuksellisen laatunsa tai määränsä vuoksi sovellu kuljettavaksi kiinteistöittäisessä jätteenkuljetuksessa tai sovellu kerättäväksi aluekeräyspisteisiin, on toimitettava Päijät-Hämeen Jätehuolto Oy:n osoittamaan vastaanottoaikaan. Jätteen haltija vastaa tällaisten jätteiden kuljettamisesta itse tai tilaamalla erillisen noutopalvelun.

Mikäli kiinteistön omistaja itse huolehtii rakennus- ja purkujätteiden jätehuollosta, syntyvä jäte käsitellään kunnallisessa jätehuoltojärjestelmässä ja lajitellut rakennus- ja purkujätteet toimitetaan Päijät-Hämeen Jätehuolto Oy:n osoittamaan vastaanottoaikaan.



Vastaanottoaikoja kunnallisen yhdyskuntajätehuollon piiriin kuuluville jätteille, joita ei kuljeteta kiinteistöittäisessä jätteenkuljetuksessa, ovat Päijät-Hämeen Jätehuolto Oy:n järjestämät vastaanottoaikat, kuten jäteasemat, jätekeskus ja tuottajien järjestämät kierrätyspisteet.

Tuottajavastuunalaiset jätteet toimitetaan kierrätyspisteisiin ja muihin tuottajien järjestämiin vastaanottoaikkoihin.

Päijät-Hämeen Jätehuolto Oy:n on pidettävä yllä ajantasaista listaa järjestämistään vastaanottoaikoista tietoverkossa.

Tuottajien on pidettävä yllä ajantasaista listaa järjestämistään vastaanottoaikoista tietoverkossa.

Jätteiden toimittaminen yleisille vastaanottoaikoille on sallittu paikan pitäjän antamien ohjeiden mukaisesti ja ilmoitettuna aukioloaikoina. Erilaatuiset jätteet on sijoitettava niille osoitettuihin paikkoihin.

Vastaanottoaikkaan saa toimittaa ainoastaan sellaista jätettä, joka on vastaanottoaikan vastaanottoehtojen mukaista tai jolle on varattu vastaanottoaikassa oma jäteastia. Vastaanottoaikka voi kieltäytyä vastaanottamasta sinne soveltumatonta jätettä.

4 Luku Omatoiminen käsittely ja hyödyntäminen

11 § Kompostointi

Kiinteistöllä saa kompostoida siellä syntyvää biojätettä ja puutarhajätettä. Kompostori on sijoitettava, rakennettava ja ylläpidettävä niin, että sen käytöstä ei aiheudu haittaa tai vaaraa terveydelle tai ympäristölle. Kompostoinnista ei saa aiheutua roskaantumista. Kompostoriin ei saa laittaa muuta kuin kompostoituvaa jätettä.

Kompostori voi olla myös useamman kiinteistön tai huoneiston yhteinen. Kompostorille on nimettävä vastuhenkilö, jos kyseessä on useamman kuin kolmen huoneiston tai kiinteistön yhteinen kompostori.

Biojätettä saa kompostoida ympärivuotisesti vain sitä varten suunnitellussa, suljetussa ja hyvin ilmastoidussa kompostorissa, johon haittaeläinten pääsy on estetty. Kompostoria on hoidettava ohjeiden mukaisesti ja se on pidettävä asianmukaisessa kunnossa.

Kuivakäymäläjätettä, lemmikkieläinten ulosteita ja näiden määräysten 29 §:ssä tarkoitettua pienpuhdistamolietettä saa kompostoida, mikäli kompostointia ei ole erikseen kielletty kaavamääräyksissä, ympäristönsuojelumääräyksissä tai muissa määräyksissä. Kompostointi on suoritettava vain sitä varten suunnitellussa suljetussa ja hyvin ilmastoidussa kompostorissa. Komposti on suojattava haittaeläinten pääsylvä ja valumavesien pääsy maahan on estettävä. Kompostoria on hoidettava ohjeiden mukaisesti ja se on pidettävä asianmukaisessa kunnossa. Ulosteperäisen jätteen kompostointiaika on vähintään yksi vuosi. Käymäläjätettä ei saa haudata maahan tai sekoittaa muihin jätteisiin.

Puutarhajätettä ja vähäisiä määriä harmaavesisuodattimien maatuvia suodatinmateriaaleja saa kompostoida kompostorissa ja kompostikehikossa.



12 § Muu jätteiden omatoiminen käsittely

Risujen haketus ja puiden lehtien ja heinän silppuaminen ja käyttö viherrakentamisessa on sallittu.

Maapuhdistamon maa-ainekset voidaan jättää paikalleen tai hyödyntää maanparannusaineena lannoitevalmistelain säännösten mukaisesti käsiteltyinä kompostoimalla tai kalkitseamalla tai viedä PHJ:n osoittamiin vastaanottoaikoihin.

Jätevesiviemäriin liitetyn jätemyllyn käyttäminen on kielletty. Ylimääräisen rasvan johtaminen jätevesiviemäriin on kielletty.

Puutarhajätettä ei saa kuljettaa puistoihin tai muille yleisille tai yksityisille alueille.

Puutarhajäte, jota ei kompostoida tai muilla tavoin käsitellä omatoimisesti 11–12 §:ien mukaisesti, on toimitettava Päijät-Hämeen Jätehuolto Oy:n osoittamaan paikkaan.

13 § Jätteen polttaminen

Jätteen hävittäminen polttamalla on kielletty. Kielto ei koske sellaista jätteen hyödyntämistä, johon on saatu ympäristölupa tai muu viranomaisen hyväksyntä, eikä polttavia käymälöitä.

Asemakaava-alueen ulkopuolella saa polttaa avopolttona vähäisiä määriä kuivia risuja ja oksia sekä käsittelemätöntä puujätettä. Käsittelemätön puu on kyllästämätön, pinnoittamaton ja sitä ei ole maalattu eikä se sisällä liima-aineita.

Kiinteistön tulipesissä saa polttaa lämmityksen yhteydessä kuivaa käsittelemätöntä puujätettä, risuja ja oksia sekä vähäisiä määriä paperia ja pahvia sytykkeenä.

Polttaminen ei saa aiheuttaa naapurustolle savu-, noki-, haju- tai terveystaitta.

14 § Jätteen hautaaminen

Jätteen hautaaminen maahan on kielletty. Kielto ei koske sellaista jätteen hyödyntämistä, johon on saatu ympäristölupa tai muu viranomaisen hyväksyntä.

5 Luku Jäteasiat

15 § Jäteasiatyytit

Kiinteistön haltijalla tulee olla käytössään riittävä määrä jäteastioita näiden jätehuoltomääräysten mukaista jätteiden keräämistä varten.

Jäteastian on sovellettava siihen kerättävälle jätelajille ja sen koon on vastattava kiinteistöllä syntyvää jätemäärää.

Jäteastiat on mitoitettava siten, että ne ovat aina suljettavissa tyhjennysväli huomioon ottaen. Normaalin tyhjennysvälin harventamiseksi ei saa käyttää tarpeeseen nähden liian suuria jäteastioita.



Kiinteistöittäisessä jätteenkuljetuksessa jäteastioina voidaan käyttää

1. käsin siirrettävissä olevia kannellisia, tartuntakahvoin ja pyörin varustettuja jäteastioita, jotka soveltuvat koneelliseen kuormaukseen ja pesuun ja jotka ovat voimassa olevien SFS-standardien mukaisia;
2. kannellisia jätessäiliöitä, jotka tyhjenetään koneellisesti jäteautoon kiinteistöllä;
3. vaihtolavasäiliöitä, jotka on varustettu koukkutartunnalla ja joissa jätteet kuljetetaan vastaanotto- tai käsittelypaikkaan;
4. maahan upotettuja jätessäiliöitä, jotka tyhjenetään koneellisesti jäteautoon kiinteistöllä;
5. poikkeuksellisten jäte-esineiden tai suurten jättemäärien tilapäiseen keräykseen soveltuvia muita jäteastioita.

Jätessäkeille tarkoitettuja jätessäkkileneitä ei saa käyttää kiinteistöittäisessä jätteenkuljetuksessa.

Jätteenkuljetusyritys voi hyväksyä kiinteistökohtaisesti muidenkin jäteastioiden käytön, mikäli siitä ei aiheudu vaaraa tai haittaa ympäristölle eikä se vaaranna työturvallisuutta.

16 § Jäteastian merkitseminen

Jäteastiat on varustettava kanteen ja/tai etuseinään kiinnitettävällä riittävän suurella, jäteastiaan kerättävän jätelajin ilmoittavalla tekstitarralla. Jätelaji ilmoitetaan käyttämällä näissä jätehuoltomääräyksissä käytettyjä jätelajinimityksiä.

Jäteastiassa tulee olla sen tyhjentämisestä vastaavan kuljetusyrityksen nimi ja yhteystiedot. Jäteastia, joka ei sijaitse kiinteistöittäisessä jätteenkuljetuksessa kiinteistön välittömässä läheisyydessä, on lisäksi merkittävä jäteastian haltijan yhteystiedoilla.

Jätelajimerkinnöistä vastaa keräysvälineen omistaja ja tyhjennyksestä vastaavan kuljetusyrityksen tiedoista kuljetusyritys. Jäteastian haltijan tiedoista kiinteistökohtaisessa kuljetuksessa vastaa kiinteistön haltija tai yhteisen jäteastian vastuuhenkilö.

17 § Jäteastioiden täyttäminen

Jäteastiaan saa laittaa vain astiaan tarkoitettua jätettä.

Käsin siirrettävää jäteastiaa ei saa täyttää siten, että sen tyhjentäminen sijaintipaikan olosuhteiden, jäteastian rakenteen, jätteen painon tai ominaisuuksien vuoksi aiheuttaa tyhjentäjälle työturvallisuusriskin. Käsin siirrettäväksi tarkoitettuihin jäteastioihin saa jätettä laittaa enintään:

- alle 120 l astiat: 20 kg
- 120 - 240 l astiat: 40 kg
- 241-660 l astiat: 60 kg

Jos jäte ei mahdu tai sitä ei muusta syystä voi panna jäteastiaan, se voidaan sijoittaa tilapäisesti jätteelle varatun keräyspaikan välittömään läheisyyteen. Tämä koskee ainoastaan kiinteistöittäisessä jätteenkuljetuksessa kuljetettavia jätteitä. Jäte on merkittävä poisvietäväksi. Jäte tulee pakata siten, että jäteauton kuljettaja saa kuormattua sen turvallisesti. Jätepakkaus saa painaa korkeintaan 15 kg. Jätteen on tässäkin tapauksessa sovellettava laatunsa, kokonsa ja määränsä puolesta kuljetettavaksi kiinteistöittäisessä jätteenkuljetuksessa.



Jätteet tulee jätteastian likaantumisen välttämiseksi tarvittaessa pakata ennen niiden sijoittamista jätteastiaan.

Biojäteastiassa on käytettävä biohajoavaa suojasäkkiä tai biojäte on pakattava biohajoavaan pussiin ennen sen sijoittamista biojäteastiaan.

Biojätteen keräämiseen tarkoitettuun jätteastiaan ei saa laittaa nestemäistä biojätettä. Hienojakoinen ja pölyävä jäte on pakattava tiiviisti ennen sijoittamista jätteastiaan. Jätteet on sijoitettava jätteastiaan siten, että koneellinen tyhjennys on aina mahdollista.

Kiinteistöjen jätteastioihin ei saa laittaa aineita tai esineitä, jotka painonsa, kokonsa, muotonsa, lujuutensa tai muun syyn takia voivat aiheuttaa vaaraa tai työturvallisuusriskin tyhjentäjälle, jätteen tuojalle, jätteastiaa käsitteleville tai jätteenkäsittelijälle. Astioihin ei saa myöskään laittaa aineita tai esineitä, jotka voivat vahingoittaa jätteastiaa tai jäteautoa tai vaikeuttaa merkittävästi jätteen kuormaamista tai purkamista tai hyödyntämistä.

Kauttaaltaan jäähtynyttä ja kytemätöntä tuhkaa ja nokea saa sijoittaa sekajäteastiaan tiiviiseen ja kestävään pakkaukseen pakattuna.

Jätteenkuljettaja voi kieltäytyä sellaisen jätteastian tyhjentämisestä, johon on sijoitettu näistä jätehuoltomääräyksistä poiketen kiinteistöittäiseen jätteenkuljetukseen soveltumattomia jätteitä. Tällöin kiinteistön haltijan on huolehdittava jätteastian tyhjentämisestä, jätteenkuljetuksen tilaamisesta ja jätteiden kuljettamisesta Päijät-Hämeen Jätehuolto Oy:n osoittamaan paikkaan.

18 § Tyhjennysvälit

Jäteastiat on tyhjennettävä kiinteistöittäisessä jätteenkuljetuksessa tarvittaessa niin, ettei jätteastiasta aiheudu hajuhaittaa eikä muita haittoja esimerkiksi jätteenkuljetukselle, kuitenkin vähintään seuraavasti:

Jätelaji	Pisin tyhjennysväli vkoa
Sekajäte *	2
Sekajäte, jos kiinteistöillä on biojätteen erilliskeräys tai biojäte kompostoidaan	1216
Energiajäte	1216
Biojäte	2
Biojäte, joka kerätään koneellisella jäähdytyksellä varustettuun säiliöön tai syväkeräyssäiliöön	4
Sekajäte, josta ei ole eroteltu biojätettä, ja joka kerätään syväkeräyssäiliöön.	4
Kartonki	26
Metalli	26
Lasi	26
Muovi	26



* Kärkölässä, Orimattilan Artjärvellä sekä Sysmän ja Heinolan haja-asutusalueella biojätteen kompostoinnista ilmoitetaan suoraan jätteenkuljetuksen asiakaspalveluun, jos kiinteistö haluaa sekajätteen jäteastian tyhjennettäväksi harvemmin kuin 2 viikon välein mutta korkeintaan 12 viikon välein.

* Asikkalassa, Heinolan taajama-alueella, Hollolassa, Lahdessa, Myrskylässä, Orimattilassa, pois lukien Orimattilan Artjärvi, Padasjoella, Pukkilassa ja Sysmän taajama-alueella biojätteen kompostoinnista tehdään kirjallinen ilmoitus Päijät-Hämeen jätelautakunnalle, jos kiinteistö haluaa sekajätteen jäteastian tyhjennettäväksi harvemmin kuin 2 viikon välein mutta korkeintaan 12 viikon välein. Ilmoituksesta on selvittävä kiinteistön osoite, asukkaan nimi ja yhteystiedot ja mahdollisen yhteisen kompostorin vastuuhenkilö. Tyhjennysvälistä sovitaan kuljetusyrityksen kanssa.

Seka- ja energijätteen tyhjennysvälin pidentämistä pidemmäksi kuin 12 viikkoa haetaan tekemällä kirjallinen hakemus Päijät-Hämeen jätelautakunnalle, minkä jälkeen asiasta sovitaan jätteenkuljettajan kanssa.

Erilliskerättyjen jätteiden jäteastiat on tyhjennettävä siten, ettei niiden täyttymisen seurauksena aiheudu energijätteen tai hyötyjätteiden sijoittamista sekajätteen joukkoon.

19 § Kunnossapito ja pesu

Jäteasetuksen 10 §:n mukaan jäteastia on pidettävä kunnossa ja puhdistettava riittävän usein siten, että keräyksestä ei aiheudu vaaraa tai haittaa terveydelle tai ympäristölle. Jäteastian haltijan on huolehdittava biojäteastia pesusta tarvittaessa, kuitenkin vähintään kaksi kertaa vuodessa.

6 Luku Jätteen keräyspaikat

20 § Jäteastian sijoittamista koskevat määräykset

Jäteastiat on sijoitettava keräyspaikkaan, joka on saavutettavissa ilman kynnystä, porrasta tai muuta estettä. Jos keräyspaikka on aitauksessa, katoksessa tai jätuhuoneessa, tulee sisäänkäynnin tilaan olla suoraan ulkotiloista. Keräyspaikalle johtava ovi on varustettava laitteella, jolla ovi saadaan pysymään auki.

Jäteastiat on sijoitettava vaakasuoralle, kulutusta kestäväälle ja jäteastioiden siirtoon sopivalle alustalle. Keräyspaikka on mitoitettava siten, että eri jätelajien jäteastiat voidaan siirtää tyhjennettäväksi siirtämättä muita jäteasioita.

Jäteastian siirtoväylän kaltevuuden ylittäessä 1:5 tai jos siirtoväylällä on kynnyksiä, portaita tai muita esteitä siten, että ne aiheuttavat tyhjentäjälle työturvallisuusrisin, kiinteistön haltijan on huolehdittava, että tyhjentäjän käytössä on siirtoa helpottavat laitteet tai rakenteet.

Keräyspaikka on sijoitettava riittävän kauas rakennuksen ilmanottoaukoista sekä asuntojen ikkunoista. Keräyspaikalla on oltava riittävä valaistus. Mikäli keräyspaikka sijaitsee jätuhuoneessa, on huolehdittava riittävästä ilmastoinnista ja viemäroinnistä.

Jätteiden keräyspaikkaa ei saa käyttää muuna varastona. Keräyspaikkaan ei saa sijoittaa jätettä tai tavaraa, jota ei ole tarkoitettu kuljetettavaksi kiinteistöittäisessä jätteenkuljetuksessa.



Kiinteistön haltija vastaa keräyspaikan ja jäteastioiden siirtoväylien asianmukaisesta varustuksesta, kunnossapidosta ja siisteydestä. Lumen auraus ja liukkaiden torjunta on hoidettava siten, että jäteastioiden siirtäminen ja tyhjentäminen on turvallista.

Käsin siirrettävät pyörälliset jäteastiat on sijoitettava siten, että jäteauto pääsee esteettömästi ja turvallisesti vähintään 10 metrin etäisyydelle jäteastioista. Kiinteistöllä sijaitsevan ajoväylän tulee kantaa tieliikennelain sallimat ajoneuvojen painot. Mikäli kiinteistöllä ei ole keräyspaikaksi soveltuvaa paikkaa, on selvitettävä keräyspaikan perustamismahdollisuudet kiinteistön välittömään läheisyyteen.

Jäteastiat, jotka eivät ole käsin siirrettävissä on sijoitettava siten, että jäteauto pääsee esteettä tyhjentämään jäteastiat.

21 § Alueelliset jätteiden keräyspaikat

Alueellisia jätteiden keräyspaikkoja koskevat määräykset ovat voimassa aluekeräyspisteillä ja kierrätyspisteillä sekä mahdollisten muiden tahojen järjestämällä alueellisilla keräyspaikoilla.

Alueelliselle keräyspaikalle saa toimittaa ainoastaan sellaista jätettä, jota varten jättepisteellä on jäteastia. Jätteitä ei saa jättää jäteastioiden ulkopuolelle. Mikäli jäteastiat ovat täysiä, jätteet tulee toimittaa toiselle alueelliselle jätteiden keräyspaikalle.

Alueelliseen jätteiden keräyspaikan perustamiseen ja jäteastioiden sijoittamiseen vaaditaan maanomistajan lupa sekä tarvittaessa kunnan rakennusvalvontaviranomaisen lupa.

Alueellisesta jätteiden keräyspaikasta vastaavan tahon on huolehdittava keräyspaikan ylläpidosta, puhdistamisesta ja tyhjentämisestä siten, että keräyspaikasta ei aiheudu terveyshaittaa tai ympäristön likaantumista tai roskaantumista. Keräyspisteestä vastaavalla taholla on velvollisuus pitää keräyspaikka ja sen ympäristö siistinä ja kunnossa, ellei asiasta ole muuta sovittu erillisissä sopimuksissa. Alueellisella jätteiden keräyspaikalla tulee olla siitä vastaavan tahon yhteystiedot.

7 Luku Jätteenkuljetus

22 § Kuormaaminen

Jätteiden kuormaaminen on sallittu kuten kunnan ympäristönsuojelumääräyksissä määrätään.

Jätteenkuljettajan on huolehdittava, että jätettä ei pääse leviämään kuormauksen aikana ympäristöön.

Tilapäinen jätteiden kokoaminen suurempaan kuljetusvälineeseen on sallittu, jos kuljetusvälineen tai jäteastian sijoittamiseen saadaan maanomistajan lupa. Kootut jätteet on kuljetettava pois välittömästi keräyksen päätyttyä. Jätteiden kokoamisesta ei saa aiheutua roskaantumista tai ympäristö- tai terveyshaittaa.

23 § Kuljettaminen

Jätteet on kuljetettava sellaisessa säiliössä tai peitettävä siten, että jätteitä ei pääse kuljetuksen aikana leviämään ympäristöön eivätkä ne aiheuta tapaturmavaaraa.



Jätteenkuljettaja vastaa siitä, että jätettä ei pääse leviämään ympäristöön kuljetuksen aikana.

Erilliskerätyt ja erilaatuiset jätelajit on pidettävä kuljetuksen aikana erillään.

Jätteen luovuttajan, jätteenkuljettajan ja jätteen vastaanottajan on oltava selvillä mahdollisesta siirtoasiakirjan laatimisveloitteesta, joka koskee asumisessa syntyvien lietteiden, rakennus- ja purkujätteen sekä vaarallisten jätteiden kuljettamista.

24 § Kuljetusrekisteri ja tietojen toimittaminen

Jätteenkuljettajan on luovutettava Päijät-Hämeen jätelautakunnalle kiinteistöittäin ja jätelajeittain eriteltyt tyhjennystiedot kiinteistöittäisessä jätteenkuljetuksessa kuljetetuista jätteistä. Tiedot on toimitettava Päijät-Hämeen jätelautakunnalle vähintään kerran vuodessa tai jätelautakunnan edellyttämän aikataulutuksen mukaisesti. Luovutettavien tietojen sisällöstä määrätään jäteasetuksen 26 §:ssä.

Kunnan järjestämän jätteenkuljetuksen alueella Päijät-Hämeen jätehuolto Oy:n tai sen lukuun toimivan muun tahon on merkittävä rekisteriin lakisääteisten kuljetustietojen lisäksi pysyvä rakennustunnus sekä asiakkaan ilmoitustiedot 6 §:n mukaisesta yhteisestä jäteastiasta, 18 §:n mukaisesta kompostoinnista ja 26 § mukaisesta alle vuoden pituisesta jätehuollon keskeyttämisestä sekä jätetaksan mukaisesta toiminnallisesta kokonaisuudesta tai pihapiiristä.

Tiedot on toimitettava tekstinkäsittely- tai taulukkolaskentaohjelmalla muokattavissa olevassa muodossa. Tietojen tulee olla muokattavissa ilman lisäohjelmia tai koodityökaluja.

25 § Jätteen vastaanottoaikat

Jätteenkuljettajan on kuljetettava kunnallisen yhdyskuntajätehuollon piiriin kuuluvat jätteet Päijät-Hämeen Jätehuolto Oy:n osoittamiin vastaanottoaikoisiin. Kiinteistöillä kerätyt pakkausjätteet on kuljetettava tuottajien osoittamaan vastaanottoaikkaan tai kiinteistöittäisesti kerätyt pakkausjätteet vaihtoehtoisesti Päijät-Hämeen Jätehuolto Oy:n osoittamaan välivarastointipaikkaan.

Päijät-Hämeen Jätehuolto Oy:n on pidettävä yllä tietoverkossa ajantasaista listaa järjestämistään vastaanottoaikoista.

Jätteiden toimittaminen yleisille vastaanottoaikoille on sallittu paikan pitäjän antamien ohjeiden mukaisesti ja ilmoitettuna aukioloaikoina. Erilaatuiset jätteet on sijoitettava niille osoitettuihin paikkoihin.

Vastaanottoaikka voi kieltäytyä vastaanottamasta jätettä, mikäli jäte ei ole vastaanottoaikan vastaanottoehtojen mukaista tai jos paikkaa ei ole hyväksytty kyseisen jätelajin vastaanotto- tai käsittelypaikaksi.

Jätteiden vastaanottaminen voidaan keskeyttää poikkeuksellisesti erillisellä päätöksellä, jos jätteiden vastaanottamisen jatkaminen aiheuttaa vaaraa ympäristölle tai terveydelle.

Vastaanotto- ja käsittelypaikkoihin ei saa toimittaa sekalaisen yhdyskuntajätteen seassa sellaisia jätelajeja, joille on järjestetty vastaanottoaikka muualla.



26 § Kiinteistöittaisen jätteenkuljetuksen keskeyttäminen

Kiinteistöittäinen jätteenkuljetus voidaan keskeyttää määräajaksi kiinteistön ollessa käyttämättömänä vähintään neljän viikon ajan. Jäteastia on oltava tyhjä keskeytyksen aikana.

Määräaikaisen keskeytyksen kestäessä neljästä viikosta vuoteen asiasta sovitaan jätteenkuljettajan kanssa. ~~Keskeyttäminen edellyttää, että kiinteistö on käyttämätön.~~ Jätteen kuljettaja antaa tiedon keskeytyksestä jätehuoltoviranomaiselle jätteenkuljetustietojen toimittamisen yhteydessä (§ 24).

Keskeytyksen kestäessä yli vuoden, edellyttää se kirjallisen ~~ilmoituksen hakemuksen~~ tekemistä Päijät-Hämeen jätelautakunnalle.

8 Luku Asumisessa syntyvät lietteet ja muut kunnallisen yhdyskuntajätehuollon piiriin kuuluvat lietteet

27 § Liittyminen asumisessa syntyvän lietteen kiinteistöittäiseen kuljetukseen

Asumisessa syntyvän lietteen kiinteistöittäiseen jätteenkuljetukseen liitytään ottamalla yhteyttä jätteenkuljettajaan, joka on hyväksytty ELY-keskuksen ylläpitämään jätehuoltorekisteriin. Kiinteistön haltijan on tehtävä sopimus jätteiden noutamisesta ja kuljettamisesta kiinteistöltä näiden jätehuoltomääräysten mukaisesti. Kiinteistön haltijan vastuulla on varmistaa, että kuljetuspalveluita tarjoava yritys kuuluu jätehuoltorekisteriin. Kiinteistön haltijalla on oikeus saada jätteenkuljettajalta nähtäväksi jätehuoltorekisteriote, joka osoittaa kuljettajan olevan hyväksytty kyseiseen rekisteriin. (*Kiinteistönhaltijan järjestämä jätteenkuljetus*)

28 § Tyhjennysvälit ja lietteen toimittaminen käsiteltäväksi

Saostussäiliöistä, pienpuhdistamojen lietetiloista ja muista vastaavista säiliöistä jätevesiliete on poistettava tarvittaessa, kuitenkin vähintään kerran vuodessa. Saostussäiliöistä, joita käytetään käymäläjätevesiä sisältävien jätevesien käsittelyyn, lietteenpoisto on tehtävä ensisijaisesti hyväksytyssä jätevesisuunnitelmassa esitetysti tai valmistajan antamien ohjeiden mukaisesti edellä mainittua vuotuista vähimmäisvelvoitetta useammin.

Umpisäiliöitä ja niiden täyttymistä sekä täyttymishälyttimen toimintaa on seurattava säännöllisesti, vähintään kerran vuodessa. Umpisäiliöt on tyhjennettävä tarvittaessa.

Asumisessa syntyvän lietteiden kiinteistöittäisen jätehuollon voi keskeyttää, jos kiinteistö on käyttämätön. ~~Keskeytyksestä ilmoitetaan kirjallisesti Päijät-Hämeen jätelautakunnalle. Keskeytystä haetaan tekemällä kirjallinen hakemus Päijät-Hämeen jätelautakunnalle.~~

Hiekanerotuskaivot, öljynerotuskaivot ja rasvanerotuskaivot on tarkastettava vähintään kerran vuodessa ja tyhjennettävä tarvittaessa. Erotuskaivojen hälyttimet on tarkastettava säännöllisesti ja pidettävä kunnossa.

Fosforinpoistokaivot on tarkistettava säännöllisesti, vähintään kerran vuodessa. Fosforinpoistokaivot on tyhjennettävä tarvittaessa.



Kiinteistön haltijan on pidettävä kirjaa lietteenpoistoista.

Jätevesilietteen, umpisäiliöiden jätevedet sekä erotuskaivojen lietteet saa luovuttaa kuljetettavaksi vain sellaiselle toimijalle, joka on hyväksytty jätelain mukaiseen jätehuoltorekisteriin.

Asumisessa syntyvät lietteet ja muut kunnallisen yhdyskuntajätehuollon piiriin kuuluvat lietteet on toimitettava Päijät-Hämeen Jätehuolto Oy:n osoittamiin vastaanottopaikkoihin tai käsiteltävä 29 pykälän mukaisesti.

29 § Lietteiden omatoiminen käsittely

Lietteen omatoiminen käsittely on kielletty lukuun ottamatta seuraavia tähän pykälään sisällytettyjä tilanteita.

Omassa asumisessaan syntyvän lietteen saa levittää käsiteltynä lannoitustarkoituksessa omalle pellolle tai omassa hallinnassa olevalle pellolle. Lieite on aina käsiteltävä kalkkistabiloimalla tai muulla Eviran ja ympäristönsuojeluviranomaisen hyväksymällä tavalla. Lietteen käsittelyssä ja peltokäytössä on noudatettava lannoitevalmistelakia (539/2006), valtioneuvoston asetusta eräiden maa- ja puutarhataloudesta peräisin olevien päästöjen rajoittamiseksi (1250/2014) ja maa- ja metsätalousministeriön asetusta lannoitevalmisteista (24/2011). Asiasta [ilmoitetaan kirjallisesti kunnan ympäristönsuojeluviranomaiselle tulee tehdä kirjallinen ilmoitus Päijät-Hämeen jätelautakuntaan](#) viimeistään 30 päivää ennen käsittelyn aloittamista.

Kuivakäymäläjätteet tulee kompostoida 11 §:n mukaisesti kiinteistöllä tai toimittaa Päijät-Hämeen Jätehuolto Oy:n osoittamaan paikkaan.

Harmaiden jätevesien saostussäiliön lietteen voi kompostoida kiinteistöllä, jos kiinteistön vedenkäyttö on vähäistä.

Vähäisiä määriä harmaavesisuodattimien maatuivia suodatinmateriaaleja saa kompostoida 11 §:n mukaisesti kiinteistöllä tai toimittaa Päijät-Hämeen Jätehuolto Oy:n osoittamaan paikkaan.

Pienpuhdistamossa syntyvä kiinteän ylijäämälietteen voi kompostoida kiinteistöllä 11 §:n mukaisesti, jos muodostuvan lietteen määrä on vähäinen ja mikäli puhdistamo on tekniseltä rakenteeltaan sellainen, että lieite on suunniteltu omatoimisesti poistettavaksi ja käsiteltäväksi eikä lietteen käsittely kiinteistöllä aiheuta vaaraa tai haittaa ympäristölle tai terveydelle.

Fosforinpoistokaivojen massat voidaan kompostoida kiinteistöllä 11 §:n mukaisesti tai hyödyntää ravinteena pelloilla.

Jätteen haltija voi luovuttaa asumisessa syntyvän jätevesilietteen käsiteltäväksi naapurikiinteistölle tai muulle lähellä sijaitsevalle kiinteistölle. Jätteen vastaanottaja voi käsitellä oman ja neljän muun kiinteistön asumisessa syntyvän lietteen ja korkeintaan 20 henkilön asumisessa syntyvän lietteen ja levittää peltoon lannoitustarkoituksessa samoin edellytyksin kuin omassa toiminnassa syntyneen lietteen. Sen, joka vastaanottaa, käsittelee ja hyödyntää lietteen on aina ilmoitettava asiasta kunnan [ympäristönsuojeluviranomaiselle-Päijät-Hämeen jätelautakunnalle](#) viimeistään 30 päivää ennen käsittelyn aloittamista. Ilmoituksen tulee sisältää käsittelystä ja hyödyntämisestä vastaavan yhdyshenkilön yhteystiedot sekä tiedot kiinteistöistä, joiden lietteitä hyödynnetään.



9 Luku Roskaantumisen ehkäiseminen

30 § Yleisötilaisuuksien jätehuolto

Yleisötilaisuuden järjestäjä vastaa järjestettävän tilaisuuden jätehuollosta. Järjestäjä vastaa myös jätehuoltoon liittyvästä neuvonnasta tilaisuuden aikana sekä jätteiden lajittelusta ja erilliskeräämisestä näiden jätehuoltomääräysten mukaisesti.

Hyötyjätteiden erilliskeräys on järjestettävä yleisötilaisuudessa näiden jätehuoltomääräyksen 9 §:n mukaisesti jätteen arvioituun syntymäärään perustuvien edellytyksien mukaisesti.

Yleisötilaisuus on suunniteltava siten, että syntyvän jätteen määrä on mahdollisimman vähäinen. Tapahtuma-alueelle on sijoitettava riittävästi ja kattavasti jäteastioita eri jätelajien keräämistä varten.

Roskaantuneen alueen toissijaisen siivoamisvastuun osalta järjestäjänä pidetään myös tilaisuuden tai tapahtuman kokoonkutsujaa.

Jäteastiat on tyhjennettävä ja alue siivottava välittömästi tilaisuuden päätyttyä sekä tarvittaessa tilaisuuden aikana. Jäteastiat on tyhjennettävä aina niiden täytyessä. Monipäiväisissä tilaisuuksissa jäteastiat on lähtökohtaisesti tyhjennettävä ja alue siivottava vähintään kerran päivässä.

Yli 500 henkilön yleisötilaisuudesta on laadittava jätehuoltosuunnitelma ja esitettävä se kunnan ympäristönsuojeluviranomaiselle viimeistään kaksi viikkoa ennen tapahtumaa.

31 § Roskaantumisen ehkäiseminen yleisillä alueilla

Jätteen sijoittaminen jäteastian ulkopuolelle yleisillä alueilla on kielletty.

Jäteastian ylläpitäjän on huolehdittava jäteastian riittävästä tyhjennysvälistä ja alueen siisteydestä.

10 Luku Vaaralliset jätteet ja erityisjätteet

32 § Vaarallisten jätteiden jätehuolto

Erilaatuiset vaaralliset jätteet on lajiteltava ja kerättävä erikseen.

Kiinteistöillä kerättävät ja varastoitavat vaaralliset jätteet on toimitettava niille tarkoitettuihin vastaanottoaikoihin vähintään kerran vuodessa.

Vaarallista jätettä ei kuljeteta kiinteistöittäisessä jätteenkuljetuksessa.

Asumisessa sekä maa- ja metsätaloudessa syntyvät vaaralliset jätteet on toimitettava Päijät-Hämeen Jätehuolto Oy:n niille järjestämään vastaanottoaikaan. Tuottajavastuunalaiset vaaralliset jätteet (esimerkiksi sähkö- ja elektroniikkalaitteet sekä paristot ja akut) on toimitettava tuottajien niille järjestämiin vastaanottoaikoihin.



Muilla kunnallisen yhdyskuntajätehuollon piiriin kuuluvilla kiinteistöillä sekä elinkeinotoiminnassa syntyvä vaarallinen jäte on toimitettava vastaanottajalle, jolla on lupa sen vastaanottamiseen.

Suurten vaarallisen jätteen erien toimittamisesta on sovittava etukäteen vastaanottajan kanssa.

33 § Vaarallisten jätteiden kerääminen kiinteistöllä

Muilla kuin omakotikiinteistöllä järjestettävän vaarallisen jätteen keräämisen tulee tapahtua erillisessä lukitussa tai valvotussa tilassa tai vaarallinen jäte tulee kerätä sellaisiin kaappeihin ja astioihin, joista sitä ei voi vapaasti poistaa. Kutakin vaarallista jätelajia varten tulee olla oma merkitty jäteastiansa.

Nestemäiset vaaralliset jätteet on säilytettävä ehjissä tiiviisti suljetuissa niille tarkoitetuissa astioissa. Nestemäistä vaarallista jätettä sisältävät astiat on sijoitettava nestettä läpäisemätöntä materiaalia olevaan suoja-altaaseen, joka on katettu. Suoja-altaan on oltava tilavuudeltaan vähintään yhtä suuri kuin suurin nestettä sisältävä astia, eikä altaaseen saa ulkovarastoinnissa päästä kertymään sadevesiä.

Asbestijätettä ei saa sekoittaa muihin jätteisiin. Asbestia sisältävät jätteet tulee toimittaa niille varattuihin vastaanottoaikoihin.

Kiinteistön haltijan on asetettava vaarallisten jätteiden keräyspisteen käyttöä koskevat ohjeet sellaiseen paikkaan, että ne ovat kaikkien tilaa käyttävien nähtävissä. Lisäksi kiinteistön haltijan on tiedotettava keräyspisteen käyttäjiä siitä, kuinka vaarallisten jätteiden keräys kiinteistöllä on järjestetty.

34 § Erityisjätteet ja terveydenhuollon vaaralliset jätteet

Erytisjätteet on pidettävä erillään ja pakattava lujiin ja tiiviisti suljettuihin astioihin. Astioihin on merkittävä jätteen laatu, siitä mahdollisesti aiheutuva haitta ja siitä johtuvat toimenpiteet.

Terveydenhuollon erityisjäte on pakattava ja pakkaukset on merkittävä voimassa olevan lainsäädännön mukaisesti. Merkinnöistä on käytävä ilmi, mitä pakkaus sisältää.

Tunnistettavaa terveydenhuollon biologista jätettä ja tartuntavaarallista jätettä ei saa haudata, vaan se on toimitettava polttoon tai muuhun asianmukaiseen käsittelyyn.

11 Luku Muut määräykset

35 § Tiedottamisvelvoite

Kiinteistön haltijan on tiedotettava kiinteistön asukkaille ja kiinteistöllä työskenteleville näiden jätehuoltomääräysten mukaisista jätehuollon lajittelu-, keräys- ja kuljetusjärjestelyistä sekä seurattava jätehuollon toteutumista kiinteistöllä.

36 § Jätehuoltomääräysten valvonta

Näiden määräysten noudattamista valvovat eli valvontaviranomaisina toimivat Päijät-Hämeen jätelautakunnan alueen kuntien ympäristönsuojeluviranomaiset sekä Hämeen ja Uudenmaan Ely-keskukset.



Jätehuoltomääräysten noudattamatta jättämisestä annetaan valvontamääräys ja jätehuoltomääräysten vastaisen toiminnan jatkuessa jätelain mukainen seuraamus.

37 § Poikkeaminen jätehuoltomääräyksistä

Päijät-Hämeen jätelautakunta voi yksittäistapauksissa perustelluista erityisistä syistä myöntää poikkeuksen näiden jätehuoltomääräysten noudattamisesta.

Jätehuoltomääräyksistä poikkeaminen ei saa vaarantaa asianmukaista jätehuollon järjestämistä, aiheuttaa vaaraa tai haittaa ympäristölle tai terveydelle tai aiheuttaa roskaantumista.

38 § Siirtymäsäännökset

26 § ja 28 § mukaiset hakemusmenettelyt jätteenkuljetuksen keskeyttämisestä tulevat voimaan 1.1.2020.

39 § Voimaantulo

Nämä jätehuoltomääräykset tulevat voimaan x.x.2019 ja niillä kumotaan 1.1.2018 ~~1.7.2017~~-voimaan tulleet Päijät-Hämeen jätelautakunnan alueen jätehuoltomääräykset.



Karttaliite. Kunnan järjestämän jätteenkuljetuksen alueet Heinolan haja-asutusalue, Heinolan taajama-alue, Orimattilan taajama-alue, Orimattilan Artjärvi, Sysmän haja-asutusalue



Päijät-Hämeen jätelautakunnan alueen jätehuoltomääräykset

Asikkala, Heinola, Hollola, Kärkölä, Lahti, Myrskylä, Orimattila, Padasjoki, Pukkila ja Sysmä

Päijät-Hämeen jätelautakunta 22.11.2018 § 22



Sisällys

1 Luku	Soveltamisala ja yleiset velvoitteet	4
1 §	Soveltamisala	4
2 §	Määritelmät	5
3 §	Jätehuollon tavoitteet	8
2 Luku	Kunnan jätehuoltojärjestelmään liittyminen kiinteään yhdyskuntajätteen osalta	8
4 §	Velvollisuus liittyä kunnan jätehuoltojärjestelmään	8
5 §	Liittyminen kiinteistöittäiseen jätteenkuljetukseen	8
6 §	Yhteinen jäteastia (jätekimppa)	9
7 §	Liittyminen asumisessa syntyvän yhdyskuntajätteen aluekeräyspisteen asiakkaaksi	9
3 Luku	Jätteiden kerääminen ja lajittelu kiinteistöillä	10
8 §	Asumisessa syntyvien jätteiden lajittelu- ja erilliskeräysvelvoitteet	10
9 §	Muilla kunnallisen yhdyskuntajätehuollon piirissä olevilla kiinteistöillä syntyvien jätteiden lajittelu- ja erilliskeräysvelvoitteet	11
10 §	Kiinteistöittäiseen jätteenkuljetukseen ja aluekeräyspisteisiin soveltumattomien jätteiden kerääminen ja vastaanotto- ja käsittelypaikat	11
4 Luku	Omatoiminen käsittely ja hyödyntäminen	12
11 §	Kompostointi	12
12 §	Muu jätteiden omatoiminen käsittely	13
13 §	Jätteen polttaminen	13
14 §	Jätteen hautaaminen	13
5 Luku	Jäteastiat	13
15 §	Jäteastiatyypit	13
16 §	Jäteastian merkitseminen	14
17 §	Jäteastioiden täyttäminen	14
18 §	Tyhjennysvälit	15
19 §	Kunnossapito ja pesu	16
6 Luku	Jätteen keräyspaikat	16
20 §	Jäteastian sijoittamista koskevat määräykset	16
21 §	Alueelliset jätteiden keräyspaikat	17
7 Luku	Jätteenkuljetus	17
22 §	Kuormaaminen	17
23 §	Kuljettaminen	17
24 §	Kuljetusrekisteri ja tietojen toimittaminen	18
25 §	Jätteen vastaanottopaikat	18
26 §	Kiinteistöittäiseen jätteenkuljetuksen keskeyttäminen	19
8 Luku	Asumisessa syntyvät lietteet ja muut kunnallisen yhdyskuntajätehuollon piiriin kuuluvat lietteet	19
27 §	Liittyminen asumisessa syntyvän lietteen kiinteistöittäiseen kuljetukseen	19
28 §	Tyhjennysvälit ja lietteen toimittaminen käsiteltäväksi	19
29 §	Lietteiden omatoiminen käsittely	20
9 Luku	Roskaantumisen ehkäiseminen	21
30 §	Yleisötilaisuuksien jätehuolto	21
31 §	Roskaantumisen ehkäiseminen yleisillä alueilla	21



10 Luku	Vaaralliset jätteet ja erityisjätteet	21
32 §	Vaarallisten jätteiden jätehuolto	21
33 §	Vaarallisten jätteiden kerääminen kiinteistöllä	22
34 §	Erityisjätteet ja terveydenhuollon vaaralliset jätteet	22
11 Luku	Muut määräykset	22
35 §	Tiedottamisvelvoite	22
36 §	Jätehuoltomääräysten valvonta	22
37 §	Poikkeaminen jätehuoltomääräyksistä	23
38 §	Voimaantulo	23
Karttaliite. Kunnan järjestämän jätteenkuljetuksen alueet Heinolan haja-asutusalue, Heinolan taajama-alue, Orimattilan taajama-alue, Orimattilan Artjärvi, Sysmän haja-asutusalue		24



1 Luku Soveltamisala ja yleiset veloitteet

1 § Soveltamisala

Jäljempänä annetut määräykset ovat jätelainsäädäntöä täydentäviä sitovia jätehuoltomääräyksiä.

Nämä jätehuoltomääräykset ovat voimassa Päijät-Hämeen jätelautakunnan toimialueella.

Näitä jätehuoltomääräyksiä noudatetaan sen lisäksi, mitä jätelaissa (646/2011) ja sen nojalla on säädetty tai määrätty jätehuollon järjestämisessä, roskaantumisen ehkäisemisessä, jätteistä terveydelle tai ympäristölle aiheutuvan haitan ehkäisemisessä sekä jätehuollon valvonnassa.

Jätehuoltomääräyksiä noudatetaan muiden kunnallisten määräysten rinnalla. Mikäli samasta asiasta määrätään muualla, noudatetaan määräyksistä tiukempaa.

Näitä jätehuoltomääräyksiä sovelletaan kunnan jätehuollon järjestämisvelvollisuuden piiriin kuuluviin jätteisiin ja kunnan vastuulle toissijaisesti kuuluviin jätteisiin.

Lisäksi näitä jätehuoltomääräyksiä sovelletaan kunnallisen yhdyskuntajätehuollon piiriin kuuluvilla kiinteistöillä syntyvien tuottajavastuunalaisten jätteiden keräämiseen ja käsittelyyn toimittamiseen.

Elinkeinotoiminnassa syntyvää kunnan jätehuollon järjestämisvelvollisuuden piiriin kuulumatonta jätettä koskevat seuraavat pykälät ja momentit:

2 § Määritelmät

11 § Kompostointi 1, 3, 4, 5 momentit

12 Muu jätteen omatoiminen käsittely 1, 2 ja 3 momentit

13 § Jätteen polttaminen 1 momentti

14 § Jätteen hautaaminen

15 § Jäteastiatyypit

17 § Jäteastioiden täyttäminen 1, 2, 3, 4, 6, 7 momentit

19 § Jäteastioiden kunnossapito ja pesu

20 § Jäteastian sijoittamista koskevat määräykset

21 § Alueelliset jätteiden keräyspaikat

22 § Kuormaaminen

23 § Kuljettaminen

28 § Tyhjennysvälit ja lietteen toimittaminen käsiteltäväksi 1-7 momentit

30 § Yleisötilaisuuksien jätehuolto

31 § Roskaantumisen ehkäiseminen yleisillä alueilla

32 § Vaarallisten jätteiden jätehuolto 1, 2 ja 5 ja momentit

33 § Vaarallisten jätteiden kerääminen kiinteistöllä

34 § Erityisjätteet ja terveydenhuollon vaaralliset jätteet

35 § Tiedottamisvelvoite

36 § Jätehuoltomääräysten valvonta

37 § Poikkeaminen jätehuoltomääräyksistä

38 § Voimaantulo

Elinkeinotoiminnassa syntyvän jätteen käsittelyyn ei sovelleta näiden jätehuoltomääräysten 11-14 §:ää siltä osin kuin jätteen käsittelystä on annettu määräyksiä ympäristöluvassa.



Näitä jätehuoltomääräyksiä ei sovelleta siltä osin kuin niistä on muualla säädetty tai määrätty erikseen sairaaloiden, terveyskeskusten, laboratorioden, muiden tutkimus- ja hoitolaitosten sekä eläinlääkintälaitosten tartuntavaarallisen ja biologisen jätteen, viiltävän ja pistävän jätteen eikä eläinperäisen jätteen jätehuollon järjestämiseen.

2 § Määritelmät

Näissä jätehuoltomääräyksissä tarkoitetaan

Aluekeräyspisteellä kunnallisessa jätteenkuljetusjärjestelmässä kilpailutettua kuljetusliikkeen ylläpitämää alueellista jätteen keräyspaikkaa, johon kiinteistöittaisen jätteenkuljetuksen ulkopuolelle jäävät kiinteistöt toimittavat vähintään sekajätteensä ja energijätteensä. Aluekeräyspisteessä voidaan kerätä muitakin jätelajeja. Aluekeräyspisteet on tarkoitettu päivittäisille jätteille.

Asemakaavoitetulla alueella maankäyttö- ja rakennuslain mukaisia asemakaava-alueita, joihin kuuluvat entisen rakennuslain mukaiset rakennuskaava-alueet.

Asumisessa syntyvällä jätteellä kaikkea vakinaisessa asunnossa, vapaa-ajanasunnossa, asuntolassa ja muussa asumisessa syntyvää jätettä sen lajista, laadusta ja määrästä riippumatta.

Asumisessa syntyvällä lietteellä asumisessa tai vastaavassa toiminnassa syntyneitä kiinteistön saostussäiliöihin, pienpuhdistamon lietesäiliöihin tai muihin käsittelyjärjestelmiin kertyvää laskeutuvaa tai kelluvaa ainesta, joka voidaan erottaa jätevedestä omana jakeena, sekä umpisäiliölietettä.

Biojätteellä kotitalouksissa, ravintoloissa, ateriapalveluissa ja vähittäisliikkeissä syntyvää biologisesti hajoavaa elintarvike- ja keittiöjätettä, elintarviketuotannossa syntyvää vastaavaa jätettä.

Energijätteellä materiaalihyötykäyttöön soveltumatonta muovi-, paperi-, pahvi- tekstiili- ja kartonkijätettä, josta on syntypaikalla lajittelemalla eroteltu sekajäte, hyötyjätteet, PVC sekä vaaralliset jätteet.

Erytisjätteellä jätteitä, joita ei luokitella vaaralliseksi jätteeksi, mutta jotka vaativat haitallisuutensa, laatunsa tai määränsä takia erityiskäsittelyn tai erityisiä toimenpiteitä keräyksen tai kuljetuksen aikana. Erytisjätteitä ovat esimerkiksi viiltävät, pistävät, haisevat ja pölyävät jätteet.

Haja-asutusalueella maaseutumaista harvaan asuttua aluetta, joka ei ole voimassa olevaan maakuntakaavaan taajamatoiminnoiksi rajattua aluetta.

Hyötyjätteellä kierrätystä tai muuta materiaalihyödyntämistä varten erilliskerättävää jätettä kuten biojätettä, paperia, kartonkia, metallia, lasia tai muovia.

Jäteasemalla jätehuollon järjestäjän ylläpitämää valvottua jätteiden tuontipaikkaa, jossa ei ole käsittelytoimintaa.

Jätehuoltorekisterillä elinkeino-, liikenne- ja ympäristökeskuksen ylläpitämää jätelain 142 §:n 1 momentin 2 kohdan rekisteriä, johon sen, joka aikoo harjoittaa jätteen ammattimaista kuljettamista tai toimia jätteen välittäjänä, on tehtävä hakemus toiminnan hyväksymiseksi.



Jätekeskuksella jätehuollon järjestäjän ylläpitämää jätteiden vastaanottoa, jossa on useita toimintoja ja jätteen käsittelyä sisältäen kierrätystä tai hyödyntämistä.

Jätevesijärjestelmän suodatinmateriaalilla maatuivia tai maatumattomia jätevesien puhdistamiseen käytettäviä materiaaleja.

Kartongilla käytöstä poistettuja kuitupakkauksia, kuten maito- ja mehutölkkejä sekä paperi-, aaltopahvi- ja kartonkipakkauksia.

Keräyspaikalla yhden tai useamman jätelajin keräystä varten muodostettua vastaanottoa, jossa on yksi tai useampi jätteistä kunkin jätelajin lyhytaikaista varastointia ja kuljetusta varten.

Kierrätyspisteellä tuottajan järjestämiä alueellisia keräyspaikkoja, joissa kerättävänä on ainakin yksi kierrätettävä tai hyödynnettävä jätelaji. Kierrätyspisteellä ei kerätä sekajätettä tai energiajätettä.

Kiinteistöittäisellä jätteenkuljetuksella kunnan tai kiinteistön haltijan järjestämää jätteenkuljetusta, jossa jätelajit noudetaan kiinteistölle sijoitetusta keräyspisteestä tai kahden tai useamman kiinteistön yhteiskeräyspisteestä.

Kiinteistön haltijan järjestämällä jätteenkuljetuksella kiinteistöittäistä jätteenkuljetusta, jossa kiinteistön haltija vastaa jätteenkuljetuksen hankkimisesta sopimalla asiasta yksityisen jätteenkuljetusyrityksen kanssa näiden jätehuoltomääräysten mukaisesti.

Kiinteällä yhdyskuntajätteellä vakinaisessa asunnossa, vapaa-ajan asunnossa, asuntolassa ja muussa asumisessa syntyvää jätettä, pois lukien asumisessa syntyvää lietettä, sekä laadultaan siihen rinnastettavaa hallinto-, palvelu- ja elinkeinotoiminnassa syntyvää jätettä.

Kompostoinnilla biologisesti hajoavan jätteen hapellisissa oloissa tapahtuvaa käsittelyä, mikä toteutetaan kompostorissa tai kehikossa.

Kuljetusrekisterillä jätelain 143 §:n mukaista Päijät-Hämeen jätelautakunnan rekisteriä, johon merkitään jätteen kuljettajan toimittamat jätelain 39 §:n 2 momentin mukaiset tiedot kiinteistöistä, joilta jätettä on noudettu, sekä jätteiden tyhjennyskerroista kiinteistöittäin ja jätelajeittain.

Kunnallisen yhdyskuntajätehuollon piiriin kuuluvilla jätteillä jätteitä, jotka jätelain nojalla kuuluvat kunnan jätehuollon järjestämisvelvollisuuden piiriin tai jotka käsitellään kunnan jätehuoltojärjestelmässä kunnan toissijaisen jätehuollon järjestämisvelvollisuuden perusteella.

Kunnallisen yhdyskuntajätehuollon piiriin kuuluvilla kiinteistöillä kiinteistöjä, joilla syntyy kunnallisen yhdyskuntajätehuollon piiriin kuuluvia jätteitä.

Kunnan järjestämällä jätteenkuljetuksella kiinteistöittäistä jätteenkuljetusta, jossa Päijät-Hämeen Jätehuolto Oy tai kunta vastaa jätteenkuljetuksen kilpailuttamisesta sekä tilaamisesta noutamaan jätteet kiinteistöiltä näiden jätehuoltomääräysten mukaisesti.

Kunnan jätehuollon järjestämisvelvollisuuden piiriin kuuluvalla jätteellä asumisessa syntyvää jätettä, mukaan lukien asumisessa syntyvä liete, kunnan hallinto- ja palvelutoiminnassa syntyvä yhdyskuntajäte sekä liikehuoneistoissa syntyvä yhdyskuntajäte, joka kerätään yhdessä asumisessa syntyvien jätteiden kanssa.



Kunnan jätehuollon järjestämisvelvollisuuden piiriin toissijaisesti kuuluvalla jätteellä elinkeinotoiminnan jätettä, jonka haltija on pyytänyt liittymistä kunnan jätehuoltojärjestelmään muun palvelutarjonnan puutteen vuoksi, eikä asianmukaisen jätehuollon järjestäminen terveyden ja ympäristön suojelemiseksi muutoin ole mahdollista. Pyynnön kohteena oleva jäte on pystyttävä käsittelemään kunnallisessa jätehuoltojärjestelmässä.

Kunnan jätehuoltojärjestelmällä kunnan järjestämän jätehuollon kokonaisuutta, jonka kautta kunta huolehtii kunnallisen yhdyskuntajätehuollon piiriin kuuluvista jätteistä. Kunnan jätehuoltojärjestelmä koostuu keräys- ja vastaanottopisteistä, kiinteistöittäisestä jätteenkuljetuksesta sekä jätteiden käsittelystä.

Käymäläjätteellä kuivakäymälöissä syntyvää ulosteperäistä jätettä.

Lasilla käytöstä poistettuja pantittomia, korkittomia lasipulloja ja kannettomia lasipurkkeja.

Metallilla käytöstä poistettuja metallipakkauksia sekä kotitalouden pienmetalliesineitä.

Muovilla käytöstä poistettuja tyhjiä, puhtaita ja kuivia muovipakkauksia pois lukien PVC-pakkauksia.

Pahvilla käytöstä poistettuja aaltopahvista valmistettuja pakkauksia ja pakkaustarvikkeita, esimerkiksi pahvilaatikoita.

Paperilla puhdasta ja kuivaa käytöstä poistettua kierrätyskelpoista paperia.

Puutarhajätteellä pihan ja puutarhan hoidossa syntyvää maatuvaan pienijakeista jätettä, kuten ruohoja, puiden lehtiä, risuja ja oksia.

Sekajätteellä sellaista yhdyskuntajätettä, joka jää jäljelle, kun siitä on erikseen syntypaikalla lajiteltu energijäte, biojäte, muut hyötyjätteet, tuottajavastuunalaiset jätteet, mukaan lukien pakkausjätteet, sekä vaaralliset jätteet omiksi jätelajeikseen.

Tuottajavastuunalaisella jätteellä jätettä, jonka jätehuollosta ja siitä aiheutuvista kustannuksista vastaa jätelain 6 luvun mukaan käytöstä poistetun tuotteen markkinoille saattanut tuottaja tai sen lukuun toimiva tuottajayhteisö. Tuottajavastuunalaisia jätteitä ovat moottorikäyttöisten ajoneuvojen renkaat, romuautot, sähkö- ja elektroniikkalaitteet, paristot ja akut, paperi sekä pakkaukset.

Vaarallisella jätteellä jätettä, jolla on palo- tai räjähdysvaarallinen, tartuntavaarallinen, muu terveydelle vaarallinen, ympäristölle vaarallinen tai muu vastaava ominaisuus.

Yhdyskuntajätteellä vakinaisessa asunnossa, vapaa-ajan asunnossa, asuntolassa ja muussa asumisessa syntyvää jätettä, mukaan lukien asumisessa syntyvä liete, sekä laadultaan siihen rinnastettavaa hallinto-, palvelu- ja elinkeinotoiminnassa syntyvää jätettä.

Yhteisellä jäteastialla tai kimppa-astialla kahden tai useamman nimetyn kiinteistön yhteistä keräyspaikkaa, jossa on yksi tai useampi keräysväline eri jätelajeille.



3 § Jätehuollon tavoitteet

Jätehuollon tavoitteena on suojella terveyttä ja ympäristöä. Jätehuollon tulee aina olla asianmukaista ja jätteet on kuljetettava sekä käsiteltävä hallitusti.

2 Luku Kunnan jätehuoltojärjestelmään liittyminen kiinteän yhdyskuntajätteen osalta

4 § Velvollisuus liittyä kunnan jätehuoltojärjestelmään

Kiinteistöjen ja muiden jätteen tuottajien on jätelain velvoittamana liityttävä kunnan jätehuoltojärjestelmään kunnan jätehuollon järjestämisvelvollisuuden piiriin kuuluvan yhdyskuntajätteen osalta ja noudatettava näitä jätehuoltomääräyksiä.

Liittyminen kunnan jätehuoltojärjestelmään tapahtuu ensisijaisesti liittymällä kiinteistöittäiseen jätteenkuljetukseen.

Heinolan ja Sysmän haja-asutusalueella, Kärkölässä sekä Orimattilan Artjärvellä jätehuoltojärjestelmään voi liittyä myös liittymällä aluekeräyspisteen asiakkaaksi.

5 § Liittyminen kiinteistöittäiseen jätteenkuljetukseen

Liittyminen kiinteän yhdyskuntajätteen kiinteistöittäiseen jätteenkuljetukseen *kunnan järjestämän jätteenkuljetuksen alueella* tapahtuu ilmoittamalla liittymisestä jätteenkuljetuksen asiakaspalveluun. Myös Päijät-Hämeen jätelautakunta voi liittää kiinteistön kunnan järjestämään jätteenkuljetukseen.

Liittyminen kiinteän yhdyskuntajätteen, kiinteistöittäiseen jätteenkuljetukseen *kiinteistön haltijan järjestämän jätteenkuljetuksen alueella* tapahtuu ottamalla yhteyttä jätteenkuljetusyriykseen, joka on hyväksytty ELY-keskuksen ylläpitämään jätehuoltorekisteriin. Kiinteistön haltijan on tehtävä sopimus jätteiden noutamisesta ja kuljettamisesta kiinteistöltä näiden jätehuoltomääräysten mukaisesti. Kiinteistön haltijan vastuulla on varmistaa, että kuljetuspalveluita tarjoava yritys kuuluu jätehuoltorekisteriin. Kiinteistön haltijalla on oikeus saada jätteenkuljettajalta nähtäväksi jätehuoltorekisteriote, joka osoittaa kuljettajan olevan hyväksytty kyseiseen rekisteriin.

Kunta, kunnanosa	Kuljetusjärjestelmä
Asikkala	Kiinteistönhaltijan järjestämä jätteenkuljetus
Hollola	Kiinteistönhaltijan järjestämä jätteenkuljetus
Heinolan taajama-alue, biojäte Heinolan taajama-alue, muu jäte Heinolan haja-asutusalue	Kunnan järjestämä jätteenkuljetus Kiinteistönhaltijan järjestämä jätteenkuljetus Kunnan järjestämä jätteenkuljetus
Kärkölä	Kunnan järjestämä jätteenkuljetus
Lahti	Kiinteistönhaltijan järjestämä jätteenkuljetus
Myrskylä	Kiinteistönhaltijan järjestämä jätteenkuljetus
Orimattilan keskustaajama, biojäte	Kunnan järjestämä jätteenkuljetus



Orimattilan Artjärvi Orimattila, muu	Kunnan järjestämä jätteenkuljetus Kiinteistönhaltijan järjestämä jätteenkuljetus
Padasjoki	Kiinteistönhaltijan järjestämä jätteenkuljetus
Pukkila	Kiinteistönhaltijan järjestämä jätteenkuljetus
Sysmän asemakaava-alue * Sysmän haja-asutusalue *	Kiinteistönhaltijan järjestämä jätteenkuljetus Kunnan järjestämä jätteenkuljetus

* Jos Sysmän asemakaavoitettu alue muuttuu, jätteenkuljetusjärjestelmä muuttuu sen mukaisesti.

Kiinteistön haltijan on tehtävä sopimus jätteiden noutamisesta ja kuljettamisesta kiinteistöltä näiden jätehuoltomääräysten mukaisesti.

Sovittuaan liittymisestä kiinteistöittäiseen jätteenkuljetukseen, kiinteistön haltija järjestää kiinteistölle jätteiden keräyspaikan sekä hankkii siihen tarvittavat jätteastiat.

6 § Yhteinen jätteastia (jätekimppa)

Kiinteistöt voivat liittyä kiinteistöittäiseen jätteenkuljetukseen sopimalla yhteisen jätteastian eli kimppa-astian käytöstä. Yhteisiä jätteastioita voidaan käyttää kaikkien jätelajien keräämiseen.

Asemakaava-alueella yhteisiä jätteastioita voivat käyttää yksittäiset kiinteistöt, jotka sijaitsevat lähinaapureina.

Haja-asutusalueella yhteisiä jätteastioita voivat käyttää

- kiinteistöt, jotka sijaitsevat ajotietä enintään kolmen kilometrin päässä yhteisestä keräysvälineestä tai
- kiinteistöt, jotka sijaitsevat saman yksityistien tai -tiedön varrella tai
- vapaa-ajan kiinteistöt, joihin kuljetaan veneellä ja yhteinen astia on sijoitettu venepaikan yhteyteen.

Muiden kuin edellä mainittujen kiinteistöjen yhteisten jätteastioiden käyttö edellyttää Päijät-Hämeen jätelautakunnan myöntämää poikkeamis päätöstä näistä jätehuoltomääräyksistä.

Yhteisen jätteastian käytöstä ja siitä luopumisesta on ilmoitettava etukäteen Päijät-Hämeen jätelautakunnalle ja jätteenkuljetuksen asiakaspalvelulle. Jätelautakunnalle tehtävän kirjallisen ilmoituksen tulee sisältää käytöstä ja ylläpidosta vastaavan yhdyshenkilön yhteystiedot, kerättävät jätelajit, yhteisen jätteastian sijainti, koko ja määrä, tiedot yhteistä jätteastiaa käyttävistä kiinteistöistä (kiinteistön osoite ja haltijoiden nimi ja yhteystiedot). Vastuuhenkilön on ilmoitettava yhteisen jätteastian käytössä tapahtuvista muutoksista.

7 § Liittyminen asumisessa syntyvän yhdyskuntajätteen aluekeräyspisteen asiakkaaksi

Aumisessa syntyvän yhdyskuntajätteen keräyspisteitä eli aluekeräyspisteitä on kunnan järjestämän jätteenkuljetuksen alueella. Liittyminen aluekeräyspisteen asiakkaaksi Kärkölässä, Orimattilan Artjärvellä sekä Heinolan ja Sysmän haja-asutusalueella tapahtuu ilmoittamalla liittymisestä jätteenkuljetuksen asiakaspalveluun.

Myös Päijät-Hämeen jätelautakunta voi liittää kiinteistöittäisen jätteenkuljetuksen ulkopuolelle jäävät kiinteistöt sekajätteen ja energijätteen osalta aluekeräyspisteiden käyttäjiksi.



Jätteiden pienimuotoinen väliaikainen varastointi kiinteistöittäisen jätteenkuljetuksen ulkopuolella olevilla kiinteistöillä ei saa aiheuttaa hygieenisiä haittoja tai hajuhaittoja eikä muutakaan haittaa terveydelle tai ympäristölle.

3 Luku Jätteiden kerääminen ja lajittelu kiinteistöllä

8 § Asumisessa syntyvien jätteiden lajittelu- ja erilliskeräysvelvoitteet

Asumisessa syntyvät jätteet on lajiteltava ja erilliskerättävä kiinteistökohtaisiin jäteastioihin seuraavasti:

Huoneistojen lukumäärä kiinteistöllä	Sekajäte	Kiinteistöllä lajiteltavat ja erilliskerättävät jätelajit					Paperi
		Energiajäte	Biojäte	Kartonki	Metalli	Lasi	
1-9	x	x					kuten jätelain 49 ja 50 § määräävät
10 tai enemmän	x	x	x	x	x	x	

Biojätteen, kartongin, metallin ja lasin erilliskeräysvelvoitteet koskevat Asikkalan, Heinolan, Hollolan, Lahden ja Orimattilan asemakaavoitettuja alueita, pois lukien Orimattilan Artjärvi ja Hollolan Hämeenkoski.

Biojätteen erilliskeräysvelvoite ei koske kiinteistöjä, jos syntyvä biojäte kompostoidaan kiinteistöllä.

Asikkalan, Heinolan, Hollolan, Lahden ja Orimattilan asemakaavoitetulla alueella, pois lukien Orimattilan Artjärvi ja Hollolan Hämeenkoski, kaikki kiinteistöt voivat sopia kartongin, metallin ja lasin kunnan huolehtimasta kiinteistöittäisestä jätteenkuljetuksesta jätteenkuljetusyrityksen kanssa.

Poikkeuksena edelliseen, mikäli erilliskerättyä pakkausjätettä ei kuljeteta edellä mainitussa kunnan huolehtimassa kiinteistöittäisessä jätteenkuljetuksessa, voi kiinteistön haltija itse tilata sille vapaaehtoisen jätteenkuljetuksen ja luovuttaa jätteen jätteenkuljetusyritykselle kuljetettavaksi tuottajan järjestämään vastaanottoipaikkaan.

Kunnallisen yhdyskuntajätehuollon piirissä olevilla kiinteistöillä syntyvä muu kuin energia- ja materiaalikierrätystä varten lajiteltu erilliskerätty jäte on laitettava kiinteistön sekajäteastiaan. Sekajätteelle ja energijätteelle tarkoitettuihin jäteastioihin ei kuitenkaan saa laittaa sinne kuulumattomia jätteitä, kuten vaarallista jätettä.

Mikäli kiinteistö ei ole liittynyt kartongin, metallin ja lasin kiinteistökohtaiseen kuljetukseen, on em. jätteet toimitettava tuottajan järjestämään kierrätyspisteeseen tuottajien antaman erillisen ohjeistuksen mukaisesti.

Asumisessa syntyvä kierrätyskelpoinen muovipakkausjäte on lajiteltava syntypaikalla erikseen ja toimitettava tuottajan järjestämään kierrätyspisteeseen tuottajien antaman erillisen ohjeistuksen mukaisesti. Kierrätyskelvoton muovijäte on laitettava kiinteistön energijäteastiaan.



9 § Muilla kunnallisen yhdyskuntajätehuollon piirissä olevilla kiinteistöillä syntyvien jätteiden lajittelu- ja erilliskeräysvelvoitteet

Kunnallisen yhdyskuntajätehuollon piiriin kuuluvilla kiinteistöillä muussa kuin 8 §:n mukaisessa asumisessa syntyvät jätteet on lajiteltava ja erilliskerättävä omiin kiinteistökohtaisiin jäteastioihin seuraavasti:

Jätelaji	Erilliskeräys
Sekajäte	Kaikki kiinteistöt
Energiajäte	kaikki kiinteistöt
Biojäte	kyseistä jätejätettä kertyy keskimäärin yli 50 l viikossa
Kartonki	kyseistä jätettä kertyy keskimäärin yli 20 kg viikossa
Metalli	kyseistä jätettä kertyy keskimäärin yli 20 kg viikossa
Lasi	kyseistä jätettä kertyy keskimäärin yli 20 kg viikossa
Pahvi	kyseistä jätettä kertyy keskimäärin yli 20 kg viikossa
Paperi	kuten jätelain 49 ja 50 § määräävät
Puu	kyseistä jätettä kertyy keskimäärin yli 50 kg viikossa
Muu hyödyntämiskelpoinen jätelaji	kunnan jätehuoltoviranomainen päättää jätelajin kiinteistöittäisestä jätteenkuljetuksesta

Biojätteen, kartongin, metallin, lasin, pahvin ja puun erilliskeräysvelvoitteet koskevat Asikkalan, Heinolan, Hollolan, Lahden ja Orimattilan asemakaavoitettuja alueita, pois lukien Orimattilan Artjärvi ja Hollolan Hämeenkoski.

Asikkalan, Heinolan, Hollolan, Lahden ja Orimattilan asemakaavoitetulla alueella, pois lukien Orimattilan Artjärvellä ja Hollolan Hämeenkoskella kaikki kiinteistöt voivat sopia kartongin, metallin ja lasin kunnan huolehtimasta kiinteistöittäisestä jätteenkuljetuksesta jätteenkuljetusyrityksen kanssa.

Mikäli erilliskerättyä pakkausjätettä ei kuljeteta edellä mainitussa kunnan huolehtimassa kiinteistöittäisessä jätteenkuljetuksessa, voi kiinteistön haltija itse tilata sille vapaaehtoisen jätteenkuljetuksen ja luovuttaa jätteen jätteenkuljetusyritykselle kuljetettavaksi tuottajan järjestämään vastaanottoaikaan.

10 § Kiinteistöittäiseen jätteenkuljetukseen ja aluekeräyspisteisiin soveltumattomien jätteiden kerääminen ja vastaanotto- ja käsittelypaikat

Kiinteistöillä syntyvät jätteet, jotka eivät suuren kokonsa, poikkeuksellisen laatunsa tai määränsä vuoksi sovellu kuljettavaksi kiinteistöittäisessä jätteenkuljetuksessa tai sovellu kerättäväksi aluekeräyspisteisiin, on toimitettava Päijät-Hämeen Jätehuolto Oy:n osoittamaan vastaanottoaikaan. Jätteen haltija vastaa tällaisten jätteiden kuljettamisesta itse tai tilaamalla erillisen noutopalvelun.

Mikäli kiinteistön omistaja itse huolehtii rakennus- ja purkujätteiden jätehuollosta, syntyvä jäte käsitellään kunnallisessa jätehuoltojärjestelmässä ja lajitellut rakennus- ja purkujätteet toimitetaan Päijät-Hämeen Jätehuolto Oy:n osoittamaan vastaanottoaikaan.



Vastaanottoaikoja kunnallisen yhdyskuntajätehuollon piiriin kuuluville jätteille, joita ei kuljeteta kiinteistöittäisessä jätteenkuljetuksessa, ovat Päijät-Hämeen Jätehuolto Oy:n järjestämät vastaanottoaikat, kuten jäteasemat, jätekeskus ja tuottajien järjestämät kierrätyspisteet.

Tuottajavastuunalaiset jätteet toimitetaan kierrätyspisteisiin ja muihin tuottajien järjestämiin vastaanottoaikkoihin.

Päijät-Hämeen Jätehuolto Oy:n on pidettävä yllä ajantasaista listaa järjestämistään vastaanottoaikoista tietoverkossa.

Tuottajien on pidettävä yllä ajantasaista listaa järjestämistään vastaanottoaikoista tietoverkossa.

Jätteiden toimittaminen yleisille vastaanottoaikoille on sallittu paikan pitäjän antamien ohjeiden mukaisesti ja ilmoitettuna aukioloaikoina. Erilaatuiset jätteet on sijoitettava niille osoitettuihin paikkoihin.

Vastaanottoaikkaan saa toimittaa ainoastaan sellaista jätettä, joka on vastaanottoaikan vastaanottoehtojen mukaista tai jolle on varattu vastaanottoaikassa oma jäteastia. Vastaanottoaikka voi kieltäytyä vastaanottamasta sinne soveltumatonta jätettä.

4 Luku Omatoiminen käsittely ja hyödyntäminen

11 § Kompostointi

Kiinteistöllä saa kompostoida siellä syntyvää biojätettä ja puutarhajätettä. Kompostori on sijoitettava, rakennettava ja ylläpidettävä niin, että sen käytöstä ei aiheudu haittaa tai vaaraa terveydelle tai ympäristölle. Kompostoinnista ei saa aiheutua roskaantumista. Kompostoriin ei saa laittaa muuta kuin kompostoituvaa jätettä.

Kompostori voi olla myös useamman kiinteistön tai huoneiston yhteinen. Kompostorille on nimettävä vastuuhenkilö, jos kyseessä on useamman kuin kolmen huoneiston tai kiinteistön yhteinen kompostori.

Biojätettä saa kompostoida ympärivuotisesti vain sitä varten suunnitellussa, suljetussa ja hyvin ilmastoidussa kompostorissa, johon haittaeläinten pääsy on estetty. Kompostoria on hoidettava ohjeiden mukaisesti ja se on pidettävä asianmukaisessa kunnossa.

Kuivakäymäläjätettä, lemmikkieläinten ulosteita ja näiden määräysten 29 §:ssä tarkoitettua pienpuhdistamolietettä saa kompostoida, mikäli kompostointia ei ole erikseen kielletty kaavamääräyksissä, ympäristönsuojelumääräyksissä tai muissa määräyksissä. Kompostointi on suoritettava vain sitä varten suunnitellussa suljetussa ja hyvin ilmastoidussa kompostorissa. Komposti on suojattava haittaeläinten pääsylvä ja valumavesien pääsy maahan on estettävä. Kompostoria on hoidettava ohjeiden mukaisesti ja se on pidettävä asianmukaisessa kunnossa. Ulosteperäisen jätteen kompostointiaika on vähintään yksi vuosi. Käymäläjätettä ei saa haudata maahan tai sekoittaa muihin jätteisiin.

Puutarhajätettä ja vähäisiä määriä harmaavesisuodattimien maatuvia suodatinmateriaaleja saa kompostoida kompostorissa ja kompostikehikossa.



12 § Muu jätteiden omatoiminen käsittely

Risujen haketus ja puiden lehtien ja heinän silppuaminen ja käyttö viherrakentamisessa on sallittu.

Maapuhdistamon maa-ainekset voidaan jättää paikalleen tai hyödyntää maanparannusaineena lannoitevalmistelain säännösten mukaisesti käsiteltyinä kompostoimalla tai kalkitsemalla tai viedä PHJ:n osoittamiin vastaanottoaikoihin.

Jätevesiviemäriin liitetyn jätemyllyn käyttäminen on kielletty. Ylimääräisen rasvan johtaminen jätevesiviemäriin on kielletty.

Puutarhajätettä ei saa kuljettaa puistoihin tai muille yleisille tai yksityisille alueille.

Puutarhajäte, jota ei kompostoida tai muilla tavoin käsitellä omatoimisesti 11–12 §:ien mukaisesti, on toimitettava Päijät-Hämeen Jätehuolto Oy:n osoittamaan paikkaan.

13 § Jätteen polttaminen

Jätteen hävittäminen polttamalla on kielletty. Kielto ei koske sellaista jätteen hyödyntämistä, johon on saatu ympäristölupa tai muu viranomaisen hyväksyntä, eikä polttavia käymälöitä.

Asemakaava-alueen ulkopuolella saa polttaa avopolttona vähäisiä määriä kuivia risuja ja oksia sekä käsittelemätöntä puujätettä. Käsittelemätön puu on kyllästämätön, pinnoittamaton ja sitä ei ole maalattu eikä se sisällä liima-aineita.

Kiinteistön tulipesissä saa polttaa lämmityksen yhteydessä kuivaa käsittelemätöntä puujätettä, risuja ja oksia sekä vähäisiä määriä paperia ja pahvia sytykkeenä.

Polttaminen ei saa aiheuttaa naapurustolle savu-, noki-, haju- tai terveystaitta.

14 § Jätteen hautaaminen

Jätteen hautaaminen maahan on kielletty. Kielto ei koske sellaista jätteen hyödyntämistä, johon on saatu ympäristölupa tai muu viranomaisen hyväksyntä.

5 Luku Jäteasiat

15 § Jäteasiatyytit

Kiinteistön haltijalla tulee olla käytössään riittävä määrä jäteasioita näiden jätehuoltomääräysten mukaista jätteiden keräämistä varten.

Jäteastian on sovellettava siihen kerättävälle jätelajille ja sen koon on vastattava kiinteistöllä syntyvää jätemäärää.

Jäteasiat on mitoitettava siten, että ne ovat aina suljettavissa tyhjennysväli huomioon ottaen. Normaalin tyhjennysvälin harventamiseksi ei saa käyttää tarpeeseen nähden liian suuria jäteasioita.



Kiinteistöittäisessä jätteenkuljetuksessa jäteastioina voidaan käyttää

1. käsin siirrettävissä olevia kannellisia, tartuntakahvoin ja pyörin varustettuja jäteastioita, jotka soveltuvat koneelliseen kuormaukseen ja pesuun ja jotka ovat voimassa olevien SFS-standardien mukaisia;
2. kannellisia jätessäiliöitä, jotka tyhjennetään koneellisesti jäteautoon kiinteistöllä;
3. vaihtolavasäiliöitä, jotka on varustettu koukkutartunnalla ja joissa jätteet kuljetetaan vastaanotto- tai käsittelypaikkaan;
4. maahan upotettuja jätessäiliöitä, jotka tyhjennetään koneellisesti jäteautoon kiinteistöllä;
5. poikkeuksellisten jäte-esineiden tai suurten jättemäärien tilapäiseen keräykseen soveltuvia muita jäteastioita.

Jätessäkeille tarkoitettuja jätessäkkileneitä ei saa käyttää kiinteistöittäisessä jätteenkuljetuksessa.

Jätteenkuljetusyritys voi hyväksyä kiinteistökohtaisesti muidenkin jäteastioiden käytön, mikäli siitä ei aiheudu vaaraa tai haittaa ympäristölle eikä se vaaranna työturvallisuutta.

16 § Jäteastian merkitseminen

Jäteastiat on varustettava kanteen ja/tai etuseinään kiinnitettävällä riittävän suurella, jäteastiaan kerättävän jätelajin ilmoittavalla tekstitarralla. Jätelaji ilmoitetaan käyttämällä näissä jätehuoltomääräyksissä käytettyjä jätelajinimityksiä.

Jäteastiassa tulee olla sen tyhjentämisestä vastaavan kuljetusyrityksen nimi ja yhteystiedot. Jäteastia, joka ei sijaitse kiinteistöittäisessä jätteenkuljetuksessa kiinteistön välittömässä läheisyydessä, on lisäksi merkittävä jäteastian haltijan yhteystiedoilla.

Jätelajimerkinnöistä vastaa keräysvälineen omistaja ja tyhjennyksestä vastaavan kuljetusyrityksen tiedoista kuljetusyritys. Jäteastian haltijan tiedoista kiinteistökohtaisessa kuljetuksessa vastaa kiinteistön haltija tai yhteisen jäteastian vastuuhenkilö.

17 § Jäteastioiden täyttäminen

Jäteastiaan saa laittaa vain astiaan tarkoitettua jätettä.

Käsin siirrettävää jäteastiaa ei saa täyttää siten, että sen tyhjentäminen sijaintipaikan olosuhteiden, jäteastian rakenteen, jätteen painon tai ominaisuuksien vuoksi aiheuttaa tyhjentäjälle työturvallisuusriskin. Käsin siirrettäväksi tarkoitettuihin jäteastioihin saa jätettä laittaa enintään:

- alle 120 l astiat: 20 kg
- 120 - 240 l astiat: 40 kg
- 241-660 l astiat: 60 kg

Jos jäte ei mahdu tai sitä ei muusta syystä voi panna jäteastiaan, se voidaan sijoittaa tilapäisesti jätteelle varatun keräyspaikan välittömään läheisyyteen. Tämä koskee ainoastaan kiinteistöittäisessä jätteenkuljetuksessa kuljetettavia jätteitä. Jäte on merkittävä poisvietäväksi. Jäte tulee pakata siten, että jäteauton kuljettaja saa kuormattua sen turvallisesti. Jätepakkaus saa painaa korkeintaan 15 kg. Jätteen on tässäkin tapauksessa sovellettava laatunsa, kokonsa ja määränsä puolesta kuljetettavaksi kiinteistöittäisessä jätteenkuljetuksessa.



Jätteet tulee jätteastian likaantumisen välttämiseksi tarvittaessa pakata ennen niiden sijoittamista jätteastiaan.

Biojäteastiassa on käytettävä biohajoavaa suojasäkkiä tai biojäte on pakattava biohajoavaan pussiin ennen sen sijoittamista biojäteastiaan.

Biojätteen keräämiseen tarkoitettuun jätteastiaan ei saa laittaa nestemäistä biojätettä. Hienojakoinen ja pölyävä jäte on pakattava tiiviisti ennen sijoittamista jätteastiaan. Jätteet on sijoitettava jätteastiaan siten, että koneellinen tyhjennys on aina mahdollista.

Kiinteistöjen jätteastioihin ei saa laittaa aineita tai esineitä, jotka painonsa, kokonsa, muotonsa, lujuutensa tai muun syyn takia voivat aiheuttaa vaaraa tai työturvallisuusriskin tyhjentäjälle, jätteen tuojalle, jätteastiaa käsitteleville tai jätteenkäsittelijälle. Astioihin ei saa myöskään laittaa aineita tai esineitä, jotka voivat vahingoittaa jätteastiaa tai jäteautoa tai vaikeuttaa merkittävästi jätteen kuormaamista tai purkamista tai hyödyntämistä.

Kauttaaltaan jäähtynyttä ja kytemätöntä tuhkaa ja nokea saa sijoittaa sekajäteastiaan tiiviiseen ja kestävään pakkaukseen pakattuna.

Jätteenkuljettaja voi kieltäytyä sellaisen jätteastian tyhjentämisestä, johon on sijoitettu näistä jätehuoltomääräyksistä poiketen kiinteistöittäiseen jätteenkuljetukseen soveltumattomia jätteitä. Tällöin kiinteistön haltijan on huolehdittava jätteastian tyhjentämisestä, jätteenkuljetuksen tilaamisesta ja jätteiden kuljettamisesta Päijät-Hämeen Jätehuolto Oy:n osoittamaan paikkaan.

18 § Tyhjennysvälit

Jäteastiat on tyhjennettävä kiinteistöittäisessä jätteenkuljetuksessa tarvittaessa niin, ettei jätteastiasta aiheudu hajuhaittaa eikä muita haittoja esimerkiksi jätteenkuljetukselle, kuitenkin vähintään seuraavasti:

Jätelaji	Pisin tyhjennysväli vkoa
Sekajäte *	2
Sekajäte, jos kiinteistöllä on biojätteen erilliskeräys tai biojäte kompostoidaan	12
Energiajäte	12
Biojäte	2
Biojäte, joka kerätään koneellisella jäähdytyksellä varustettuun säiliöön tai syväkeräyssäiliöön	4
Sekajäte, josta ei ole eroteltu biojätettä, ja joka kerätään syväkeräyssäiliöön.	4
Kartonki	26
Metalli	26
Lasi	26



* Kärkölässä, Orimattilan Artjärvellä sekä Sysmän ja Heinolan haja-asutusalueella biojätteen kompostoinnista ilmoitetaan suoraan jätteenkuljetuksen asiakaspalveluun, jos kiinteistö haluaa sekajätteen jäteastian tyhjennettäväksi harvemmin kuin 2 viikon välein mutta korkeintaan 12 viikon välein.

* Asikkalassa, Heinolan taajama-alueella, Hollolassa, Lahdessa, Myrskylässä, Orimattilassa, pois lukien Orimattilan Artjärvi, Padasjoella, Pukkilassa ja Sysmän taajama-alueella biojätteen kompostoinnista tehdään kirjallinen ilmoitus Päijät-Hämeen jätelautakunnalle, jos kiinteistö haluaa sekajätteen jäteastian tyhjennettäväksi harvemmin kuin 2 viikon välein mutta korkeintaan 12 viikon välein. Ilmoituksesta on selvittävä kiinteistön osoite, asukkaan nimi ja yhteystiedot ja mahdollisen yhteisen kompostorin vastuuhenkilö. Tyhjennysvälistä sovitaan kuljetusyrityksen kanssa.

Seka- ja energijätteen tyhjennysvälin pidentämistä pidemmäksi kuin 12 viikkoa haetaan tekemällä kirjallinen hakemus Päijät-Hämeen jätelautakunnalle, minkä jälkeen asiasta sovitaan jätteenkuljettajan kanssa.

Erilliskerättyjen jätteiden jäteastiat on tyhjennettävä siten, ettei niiden täyttymisen seurauksena aiheudu energijätteen tai hyötyjätteiden sijoittamista sekajätteen joukkoon.

19 § Kunnossapito ja pesu

Jäteasetuksen 10 §:n mukaan jäteastia on pidettävä kunnossa ja puhdistettava riittävän usein siten, että keräyksestä ei aiheudu vaaraa tai haittaa terveydelle tai ympäristölle. Jäteastian haltijan on huolehdittava biojäteastia pesusta tarvittaessa, kuitenkin vähintään kaksi kertaa vuodessa.

6 Luku Jätteen keräyspaikat

20 § Jäteastian sijoittamista koskevat määräykset

Jäteastiat on sijoitettava keräyspaikkaan, joka on saavutettavissa ilman kynnystä, porrasta tai muuta estettä. Jos keräyspaikka on aitauksessa, katoksessa tai jätihuoneessa, tulee sisäänkäynnin tilaan olla suoraan ulkotiloista. Keräyspaikalle johtava ovi on varustettava laitteella, jolla ovi saadaan pysymään auki.

Jäteastiat on sijoitettava vaakasuoralle, kulutusta kestäväälle ja jätteiden siirtoon sopivalle alustalle. Keräyspaikka on mitoitettava siten, että eri jätelajien jätteistä voidaan siirtää tyhjennettäväksi siirtämättä muita jätteitä.

Jäteastian siirtoväylän kaltevuuden ylittäessä 1:5 tai jos siirtoväylällä on kynnyksiä, portaita tai muita esteitä siten, että ne aiheuttavat tyhjentäjälle työturvallisuusriskin, kiinteistön haltijan on huolehdittava, että tyhjentäjän käytössä on siirtoa helpottavat laitteet tai rakenteet.

Keräyspaikka on sijoitettava riittävän kauas rakennuksen ilmanottoaukoista sekä asuntojen ikkunoista. Keräyspaikalla on oltava riittävä valaistus. Mikäli keräyspaikka sijaitsee jätihuoneessa, on huolehdittava riittävästä ilmastoinnista ja viemäröinnistä.

Jätteiden keräyspaikkaa ei saa käyttää muuna varastona. Keräyspaikkaan ei saa sijoittaa jätettä tai tavaraa, jota ei ole tarkoitettu kuljetettavaksi kiinteistöittäisessä jätteenkuljetuksessa.



Kiinteistön haltija vastaa keräyspaikan ja jäteastioiden siirtoväylien asianmukaisesta varustuksesta, kunnossapidosta ja siisteydestä. Lumen auraus ja liukkaiden torjunta on hoidettava siten, että jäteastioiden siirtäminen ja tyhjentäminen on turvallista.

Käsin siirrettävät pyörälliset jäteastiat on sijoitettava siten, että jäteauto pääsee esteettömästi ja turvallisesti vähintään 10 metrin etäisyydelle jäteastioista. Kiinteistöllä sijaitsevan ajoväylän tulee kantaa tieliikennelain sallimat ajoneuvojen painot. Mikäli kiinteistöllä ei ole keräyspaikaksi soveltuvaa paikkaa, on selvítettävä keräyspaikan perustamismahdollisuudet kiinteistön välittömään läheisyyteen.

Jäteastiat, jotka eivät ole käsin siirrettävissä on sijoitettava siten, että jäteauto pääsee esteettä tyhjentämään jäteastiat.

21 § Alueelliset jätteiden keräyspaikat

Alueellisia jätteiden keräyspaikkoja koskevat määräykset ovat voimassa aluekeräyspisteillä ja kierrätyspisteillä sekä mahdollisten muiden tahojen järjestämillä alueellisilla keräyspaikoilla.

Alueelliselle keräyspaikalle saa toimittaa ainoastaan sellaista jätettä, jota varten jätepisteellä on jäteastia. Jätteitä ei saa jättää jäteastioiden ulkopuolelle. Mikäli jäteastiat ovat täysiä, jätteet tulee toimittaa toiselle alueelliselle jätteiden keräyspaikalle.

Alueelliseen jätteiden keräyspaikan perustamiseen ja jäteastioiden sijoittamiseen vaaditaan maanomistajan lupa sekä tarvittaessa kunnan rakennusvalvontaviranomaisen lupa.

Alueellisesta jätteiden keräyspaikasta vastaavan tahon on huolehdittava keräyspaikan ylläpidosta, puhdistamisesta ja tyhjentämisestä siten, että keräyspaikasta ei aiheudu terveyshaittaa tai ympäristön likaantumista tai roskaantumista. Keräyspisteestä vastaavalla taholla on velvollisuus pitää keräyspaikka ja sen ympäristö siistinä ja kunnossa, ellei asiasta ole muuta sovittu erillisissä sopimuksissa. Alueellisella jätteiden keräyspaikalla tulee olla siitä vastaavan tahon yhteystiedot.

7 Luku Jätteenkuljetus

22 § Kuormaaminen

Jätteiden kuormaaminen on sallittu kuten kunnan ympäristönsuojelumääräyksissä määrätään.

Jätteenkuljettajan on huolehdittava, että jätettä ei pääse leviämään kuormauksen aikana ympäristöön.

Tilapäinen jätteiden kokoaminen suurempaan kuljetusvälineeseen on sallittu, jos kuljetusvälineen tai jäteastian sijoittamiseen saadaan maanomistajan lupa. Kootut jätteet on kuljetettava pois välittömästi keräyksen päätyttyä. Jätteiden kokoamisesta ei saa aiheutua roskaantumista tai ympäristö- tai terveyshaittaa.

23 § Kuljettaminen

Jätteet on kuljetettava sellaisessa säiliössä tai peitettävä siten, että jätteitä ei pääse kuljetuksen aikana leviämään ympäristöön eivätkä ne aiheuta tapaturmavaaraa.



Jätteenkuljettaja vastaa siitä, että jätettä ei pääse leviämään ympäristöön kuljetuksen aikana.

Erilliskerätyt ja erilaatuiset jätelajit on pidettävä kuljetuksen aikana erillään.

Jätteen luovuttajan, jätteenkuljettajan ja jätteen vastaanottajan on oltava selvillä mahdollisesta siirtoasiakirjan laatimisveloitteesta, joka koskee asumisessa syntyvien lietteiden, rakennus- ja purkujätteen sekä vaarallisten jätteiden kuljettamista.

24 § Kuljetusrekisteri ja tietojen toimittaminen

Jätteenkuljettajan on luovutettava Päijät-Hämeen jätelautakunnalle kiinteistöittäin ja jätelajeittain eriteltyt tyhjennystiedot kiinteistöittäisessä jätteenkuljetuksessa kuljetetuista jätteistä. Tiedot on toimitettava Päijät-Hämeen jätelautakunnalle vähintään kerran vuodessa tai jätelautakunnan edellyttämän aikataulutuksen mukaisesti. Luovutettavien tietojen sisällöstä määrätään jäteasetuksen 26 §:ssä.

Kunnan järjestämän jätteenkuljetuksen alueella Päijät-Hämeen jätehuolto Oy:n tai sen lukuun toimivan muun tahon on merkittävä rekisteriin lakisääteisten kuljetustietojen lisäksi pysyvä rakennustunnus sekä asiakkaan ilmoitustiedot 6 §:n mukaisesta yhteisestä jäteastiasta, 18 §:n mukaisesta kompostoinnista ja 26 § mukaisesta alle vuoden pituisesta jätehuollon keskeyttämisestä.

Tiedot on toimitettava tekstinkäsittely- tai taulukkolaskentaohjelmalla muokattavissa olevassa muodossa. Tietojen tulee olla muokattavissa ilman lisäohjelmia tai koodityökaluja.

25 § Jätteen vastaanottoaikat

Jätteenkuljettajan on kuljetettava kunnallisen yhdyskuntajätehuollon piiriin kuuluvat jätteet Päijät-Hämeen Jätehuolto Oy:n osoittamiin vastaanottoaikoihin. Kiinteistöillä kerätyt pakkausjätteet on kuljetettava tuottajien osoittamaan vastaanottoaikaan tai kiinteistöittäisesti kerätyt pakkausjätteet vaihtoehtoisesti Päijät-Hämeen Jätehuolto Oy:n osoittamaan välivarastointipaikkaan.

Päijät-Hämeen Jätehuolto Oy:n on pidettävä yllä tietoverkossa ajantasaista listaa järjestämistään vastaanottoaikoista.

Jätteiden toimittaminen yleisille vastaanottoaikoille on sallittu paikan pitäjän antamien ohjeiden mukaisesti ja ilmoitettuna aukioloaikoina. Erilaatuiset jätteet on sijoitettava niille osoitettuihin paikkoihin.

Vastaanottoaika voi kieltäytyä vastaanottamasta jätettä, mikäli jäte ei ole vastaanottoaikaan vastaanottoehtojen mukaista tai jos paikkaa ei ole hyväksytty kyseisen jätelajin vastaanotto- tai käsittelypaikaksi.

Jätteiden vastaanottaminen voidaan keskeyttää poikkeuksellisesti erillisellä päätöksellä, jos jätteiden vastaanottamisen jatkaminen aiheuttaa vaaraa ympäristölle tai terveydelle.

Vastaanotto- ja käsittelypaikkoihin ei saa toimittaa sekalaisen yhdyskuntajätteen seassa sellaisia jätelajeja, joille on järjestetty vastaanottoaika muualla.



26 § Kiinteistöittaisen jätteenkuljetuksen keskeyttäminen

Kiinteistöittäinen jätteenkuljetus voidaan keskeyttää määräajaksi kiinteistön ollessa käyttämättömänä vähintään neljän viikon ajan. Jäteastia on oltava tyhjä keskeytyksen aikana.

Määräaikaisen keskeytyksen kestäessä neljästä viikosta vuoteen asiasta sovitaan jätteenkuljettajan kanssa. Keskeyttäminen edellyttää, että kiinteistö on käyttämätön. Jätteen kuljettaja antaa tiedon keskeytyksestä jätehuoltoviranomaiselle jätteenkuljetustietojen toimittamisen yhteydessä (§ 24). Keskeytyksen kestäessä yli vuoden, edellyttää se kirjallisen ilmoituksen tekemistä Päijät-Hämeen jätelautakunnalle.

8 Luku Asumisessa syntyvät lietteet ja muut kunnallisen yhdyskuntajätehuollon piiriin kuuluvat lietteet

27 § Liittyminen asumisessa syntyvän lietteen kiinteistöittäiseen kuljetukseen

Asumisessa syntyvän lietteen kiinteistöittäiseen jätteenkuljetukseen liitytään ottamalla yhteyttä jätteenkuljettajaan, joka on hyväksytty ELY-keskuksen ylläpitämään jätehuoltorekisteriin. Kiinteistön haltijan on tehtävä sopimus jätteiden noutamisesta ja kuljettamisesta kiinteistöltä näiden jätehuoltomääräysten mukaisesti. Kiinteistön haltijan vastuulla on varmistaa, että kuljetuspalveluita tarjoava yritys kuuluu jätehuoltorekisteriin. Kiinteistön haltijalla on oikeus saada jätteenkuljettajalta nähtäväksi jätehuoltorekisteriote, joka osoittaa kuljettajan olevan hyväksytty kyseiseen rekisteriin. *(Kiinteistönhaltijan järjestämä jätteenkuljetus)*

28 § Tyhjennysvälit ja lietteen toimittaminen käsiteltäväksi

Saostussäiliöistä, pienpuhdistamojen lietetiloista ja muista vastaavista säiliöistä jätevesiliete on poistettava tarvittaessa, kuitenkin vähintään kerran vuodessa. Saostussäiliöistä, joita käytetään käymäläjätevesiä sisältävien jätevesien käsittelyyn, lietteenpoisto on tehtävä ensisijaisesti hyväksytyssä jätevesisuunnitelmassa esitetysti tai valmistajan antamien ohjeiden mukaisesti edellä mainittua vuotuista vähimmäisvelvoitetta useammin.

Umpisäiliöitä ja niiden täyttymistä sekä täyttymishälyttimen toimintaa on seurattava säännöllisesti, vähintään kerran vuodessa. Umpisäiliöt on tyhjennettävä tarvittaessa.

Asumisessa syntyvän lietteiden kiinteistöittäisen jätehuollon voi keskeyttää, jos kiinteistö on käyttämätön. Keskeytyksestä ilmoitetaan kirjallisesti Päijät-Hämeen jätelautakunnalle.

Hiekanerotuskaivot, öljynerotuskaivot ja rasvanerotuskaivot on tarkastettava vähintään kerran vuodessa ja tyhjennettävä tarvittaessa. Erotuskaivojen hälyttimet on tarkastettava säännöllisesti ja pidettävä kunnossa.

Fosforinpoistokaivot on tarkistettava säännöllisesti, vähintään kerran vuodessa. Fosforinpoistokaivot on tyhjennettävä tarvittaessa.

Kiinteistön haltijan on pidettävä kirjaa lietteenpoistoista.



Jätevesilietteen, umpisäiliöiden jätevedet sekä erotuskaivojen lietteet saa luovuttaa kuljetettavaksi vain sellaiselle toimijalle, joka on hyväksytty jätelain mukaiseen jätehuoltorekisteriin.

Asumisessa syntyvät lietteet ja muut kunnallisen yhdyskuntajätehuollon piiriin kuuluvat lietteet on toimitettava Päijät-Hämeen Jätehuolto Oy:n osoittamiin vastaanottopaikkoihin tai käsiteltävä 29 pykälän mukaisesti.

29 § Lietteiden omatoiminen käsittely

Lietteen omatoiminen käsittely on kielletty lukuun ottamatta seuraavia tähän pykälään sisällytettyjä tilanteita.

Omassa asumisessaan syntyvän lietteen saa levittää käsiteltynä lannoitustarkoituksessa omalle pellolle tai omassa hallinnassa olevalle pellolle. Liete on aina käsiteltävä kalkkistabiloimalla tai muulla Eviran ja ympäristönsuojeluviranomaisen hyväksymällä tavalla. Lietteen käsittelyssä ja peltokäytössä on noudatettava lannoitevalmistelakia (539/2006), valtioneuvoston asetusta eräiden maa- ja puutarhataloudesta peräisin olevien päästöjen rajoittamiseksi (1250/2014) ja maa- ja metsätalousministeriön asetusta lannoitevalmisteista (24/2011). Asiasta ilmoitetaan kirjallisesti kunnan ympäristönsuojeluviranomaiselle viimeistään 30 päivää ennen käsittelyn aloittamista.

Kuivakäymäläjätteet tulee kompostoida 11 §:n mukaisesti kiinteistöllä tai toimittaa Päijät-Hämeen Jätehuolto Oy:n osoittamaan paikkaan.

Harmaiden jätevesien saostussäiliön lietteen voi kompostoida kiinteistöllä, jos kiinteistön vedenkäyttö on vähäistä.

Vähäisiä määriä harmaavesisuodattimien maatuvia suodatinmateriaaleja saa kompostoida 11 §:n mukaisesti kiinteistöllä tai toimittaa Päijät-Hämeen Jätehuolto Oy:n osoittamaan paikkaan.

Pienpuhdistamossa syntyvä kiinteän ylijäämalietteen voi kompostoida kiinteistöllä 11 §:n mukaisesti, jos muodostuvan lietteen määrä on vähäinen ja mikäli puhdistamo on tekniseltä rakenteeltaan sellainen, että liete on suunniteltu omatoimisesti poistettavaksi ja käsiteltäväksi eikä lietteen käsittely kiinteistöllä aiheuta vaaraa tai haittaa ympäristölle tai terveydelle.

Fosforinpoistokaivojen massat voidaan kompostoida kiinteistöllä 11 §:n mukaisesti tai hyödyntää ravinteena pelloilla.

Jätteen haltija voi luovuttaa asumisessa syntyvän jätevesilietteen käsiteltäväksi naapurikiinteistölle tai muulle lähellä sijaitsevalle kiinteistölle. Jätteen vastaanottaja voi käsitellä oman ja neljän muun kiinteistön asumisessa syntyvän lietteen ja korkeintaan 20 henkilön asumisessa syntyvän lietteen ja levittää peltoon lannoitustarkoituksessa samoin edellytyksin kuin omassa toiminnassa syntyneen lietteen. Sen, joka vastaanottaa, käsittelee ja hyödyntää lietteen on aina ilmoitettava asiasta kunnan ympäristönsuojeluviranomaiselle viimeistään 30 päivää ennen käsittelyn aloittamista. Ilmoituksen tulee sisältää käsittelystä ja hyödyntämisestä vastaavan yhdyshenkilön yhteystiedot sekä tiedot kiinteistöistä, joiden lietteitä hyödynnetään.



9 Luku Roskaantumisen ehkäiseminen

30 § Yleisötilaisuuksien jätehuolto

Yleisötilaisuuden järjestäjä vastaa järjestettävän tilaisuuden jätehuollosta. Järjestäjä vastaa myös jätehuoltoon liittyvästä neuvonnasta tilaisuuden aikana sekä jätteiden lajittelusta ja erilliskeräämisestä näiden jätehuoltomääräysten mukaisesti.

Hyötyjätteiden erilliskeräys on järjestettävä yleisötilaisuudessa näiden jätehuoltomääräyksen 9 §:n mukaisesti jätteen arvioituun syntymäärään perustuvien edellytyksien mukaisesti.

Yleisötilaisuus on suunniteltava siten, että syntyvän jätteen määrä on mahdollisimman vähäinen. Tapahtuma-alueelle on sijoitettava riittävästi ja kattavasti jäteastioita eri jätelajien keräämistä varten.

Roskaantuneen alueen toissijaisen siivoamisvastuun osalta järjestäjänä pidetään myös tilaisuuden tai tapahtuman kokoonkutsujaa.

Jäteastiat on tyhjennettävä ja alue siivottava välittömästi tilaisuuden päätyttyä sekä tarvittaessa tilaisuuden aikana. Jäteastiat on tyhjennettävä aina niiden täytyessä. Monipäiväisissä tilaisuuksissa jäteastiat on lähtökohtaisesti tyhjennettävä ja alue siivottava vähintään kerran päivässä.

Yli 500 henkilön yleisötilaisuudesta on laadittava jätehuoltosuunnitelma ja esitettävä se kunnan ympäristönsuojeluviranomaiselle viimeistään kaksi viikkoa ennen tapahtumaa.

31 § Roskaantumisen ehkäiseminen yleisillä alueilla

Jätteen sijoittaminen jäteastian ulkopuolelle yleisillä alueilla on kielletty.

Jäteastian ylläpitäjän on huolehdittava jäteastian riittävästä tyhjennysvälistä ja alueen siisteydestä.

10 Luku Vaaralliset jätteet ja erityisjätteet

32 § Vaarallisten jätteiden jätehuolto

Erilaatuiset vaaralliset jätteet on lajiteltava ja kerättävä erikseen.

Kiinteistöillä kerättävät ja varastoitavat vaaralliset jätteet on toimitettava niille tarkoitettuihin vastaanottoaikoihin vähintään kerran vuodessa.

Vaarallista jätettä ei kuljeteta kiinteistöittäisessä jätteenkuljetuksessa.

Asumisessa sekä maa- ja metsätaloudessa syntyvät vaaralliset jätteet on toimitettava Päijät-Hämeen Jätehuolto Oy:n niille järjestämään vastaanottoaikaan. Tuottajavastuunalaiset vaaralliset jätteet (esimerkiksi sähkö- ja elektroniikkalaitteet sekä paristot ja akut) on toimitettava tuottajien niille järjestämiin vastaanottoaikoihin.



Muilla kunnallisen yhdyskuntajätehuollon piiriin kuuluvilla kiinteistöillä sekä elinkeinotoiminnassa syntyvä vaarallinen jäte on toimitettava vastaanottajalle, jolla on lupa sen vastaanottamiseen.

Suurten vaarallisen jätteen erien toimittamisesta on sovittava etukäteen vastaanottajan kanssa.

33 § Vaarallisten jätteiden kerääminen kiinteistöllä

Muilla kuin omakotikiinteistöllä järjestettävän vaarallisen jätteen keräämisen tulee tapahtua erillisessä lukitussa tai valvotussa tilassa tai vaarallinen jäte tulee kerätä sellaisiin kaappeihin ja astioihin, joista sitä ei voi vapaasti poistaa. Kutakin vaarallista jätelajia varten tulee olla oma merkitty jäteastiansa.

Nestemäiset vaaralliset jätteet on säilytettävä ehjissä tiiviisti suljetuissa niille tarkoitetuissa astioissa. Nestemäistä vaarallista jätettä sisältävät astiat on sijoitettava nestettä läpäisemätöntä materiaalia olevaan suoja-altaaseen, joka on katettu. Suoja-altaan on oltava tilavuudeltaan vähintään yhtä suuri kuin suurin nestettä sisältävä astia, eikä altaaseen saa ulko-varastoinnissa päästä kertymään sadevesiä.

Asbestijätettä ei saa sekoittaa muihin jätteisiin. Asbestia sisältävät jätteet tulee toimittaa niille varattuihin vastaanottoaikoihin.

Kiinteistön haltijan on asetettava vaarallisten jätteiden keräyspisteen käyttöä koskevat ohjeet sellaiseen paikkaan, että ne ovat kaikkien tilaa käyttävien nähtävissä. Lisäksi kiinteistön haltijan on tiedotettava keräyspisteen käyttäjiä siitä, kuinka vaarallisten jätteiden keräys kiinteistöllä on järjestetty.

34 § Erityisjätteet ja terveydenhuollon vaaralliset jätteet

Erytisjätteet on pidettävä erillään ja pakattava lujiin ja tiiviisti suljettuihin astioihin. Astioihin on merkittävä jätteen laatu, siitä mahdollisesti aiheutuva haitta ja siitä johtuvat toimenpiteet.

Terveydenhuollon erityisjäte on pakattava ja pakkaukset on merkittävä voimassa olevan lainsäädännön mukaisesti. Merkinnöistä on käytävä ilmi, mitä pakkaus sisältää.

Tunnistettavaa terveydenhuollon biologista jätettä ja tartuntavaarallista jätettä ei saa haudata, vaan se on toimitettava polttoon tai muuhun asianmukaiseen käsittelyyn.

11 Luku Muut määräykset

35 § Tiedottamisvelvoite

Kiinteistön haltijan on tiedotettava kiinteistön asukkaille ja kiinteistöllä työskenteleville näiden jätehuoltomääräysten mukaisista jätehuollon lajittelu-, keräys- ja kuljetusjärjestelyistä sekä seurattava jätehuollon toteutumista kiinteistöllä.

36 § Jätehuoltomääräysten valvonta

Näiden määräysten noudattamista valvovat eli valvontaviranomaisina toimivat Päijät-Hämeen jätelautakunnan alueen kuntien ympäristönsuojeluviranomaiset sekä Hämeen ja Uudenmaan Ely-keskukset.



Jätehuoltomääräysten noudattamatta jättämisestä annetaan valvontamääräys ja jätehuoltomääräysten vastaisen toiminnan jatkuessa jätelain mukainen seuraamus.

37 § Poikkeaminen jätehuoltomääräyksistä

Päijät-Hämeen jätelautakunta voi yksittäistapauksissa perustelluista erityisistä syistä myöntää poikkeuksen näiden jätehuoltomääräysten noudattamisesta.

Jätehuoltomääräyksistä poikkeaminen ei saa vaarantaa asianmukaista jätehuollon järjestämistä, aiheuttaa vaaraa tai haittaa ympäristölle tai terveydelle tai aiheuttaa roskaantumista.

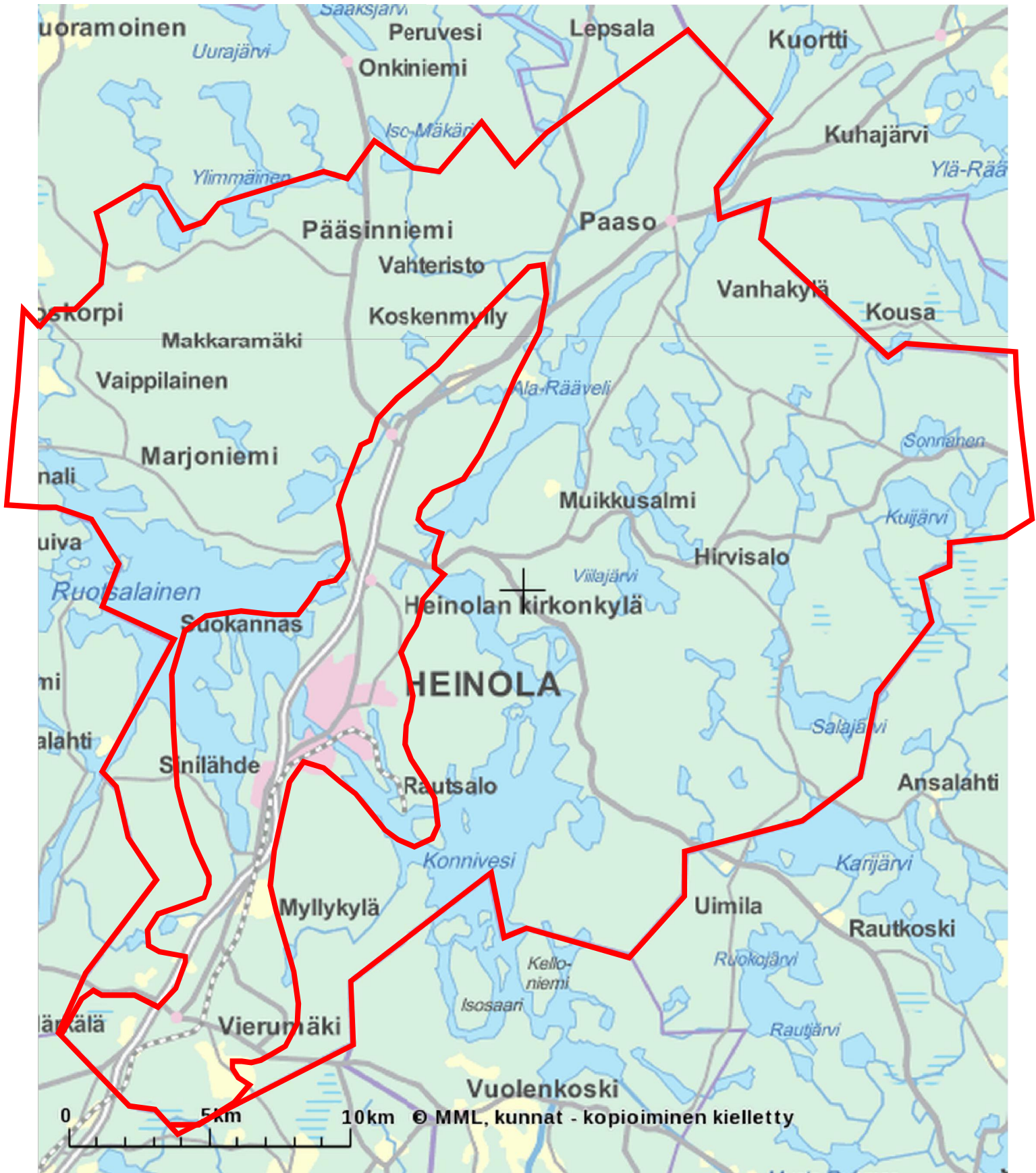
38 § Voimaantulo

Nämä jätehuoltomääräykset tulevat voimaan 1.1.2019 ja niillä kumotaan 1.1.2018 voimaan tulleet Päijät-Hämeen jätelautakunnan alueen jätehuoltomääräykset.



KIINTEISTÖTIETOPALVELU

Kunnan järjestämä jätteenkuljetus,
Heinolan haja-asutusalue,
Heinolan kaupungin taajama-alue, biojäte



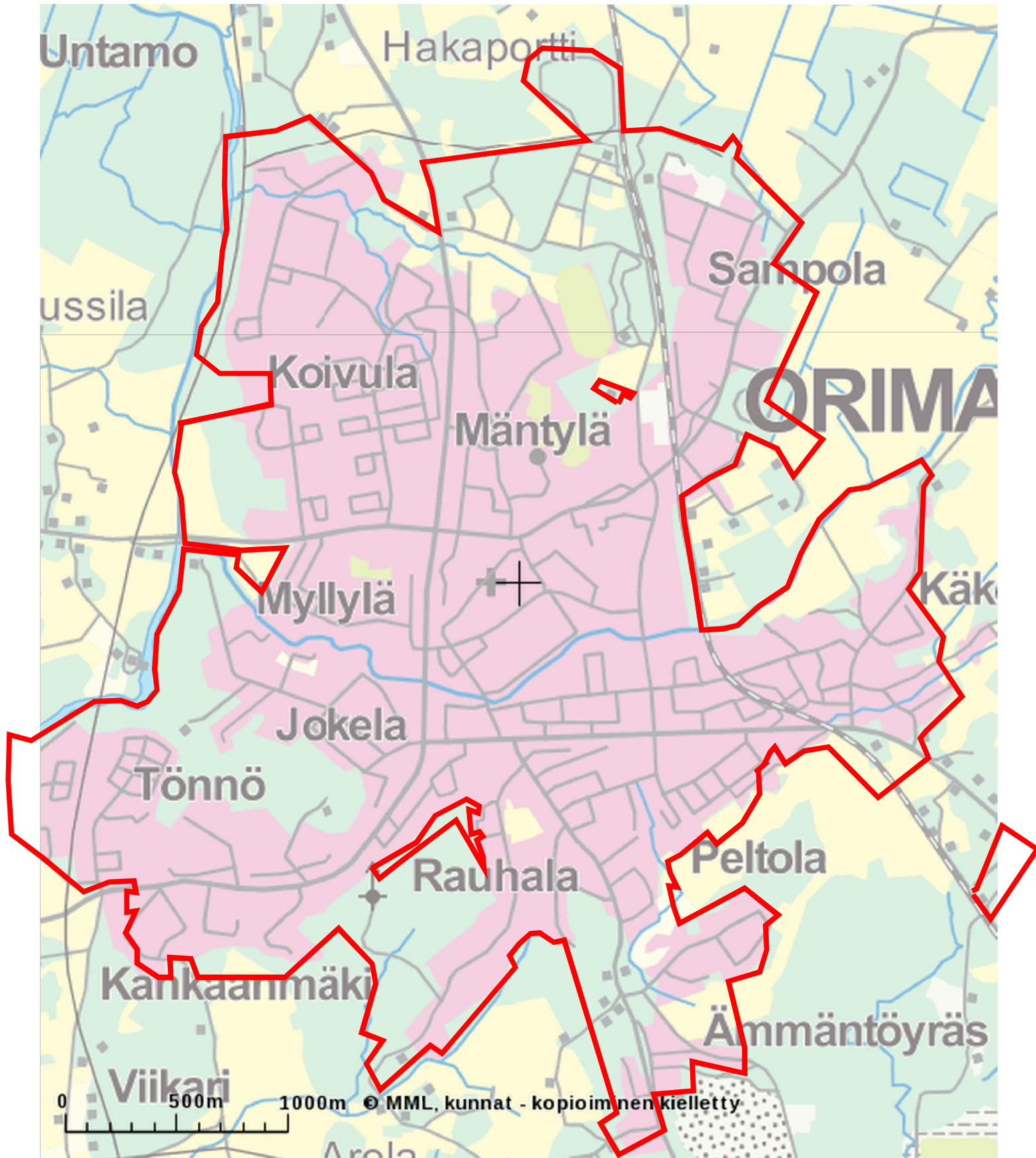
Tulosten keskipisteen koordinaatit (ETRS-TM35FIN): N: 6790497, E: 454899

Karttatuloste ei ole mittatarkka.

Urakkarajat ovat viitteellisiä.

KIINTEISTÖTIETOPALVELU

Kunnan järjestämä jätteenkuljetus,
Orimattilan kaupungin taajama-alue, biojäte



Tulosten keskipisteen koordinaatit (ETRS-TM35FIN): N: 6742097.5, E: 431232.5

Karttatuloste ei ole mittatarkka.

Urakkarajat ovat viitteellisiä.

KIINTEISTÖTIETOPALVELU

Kunnan järjestämä jätteenkuljetus,
Orimattilan Artjärven alue

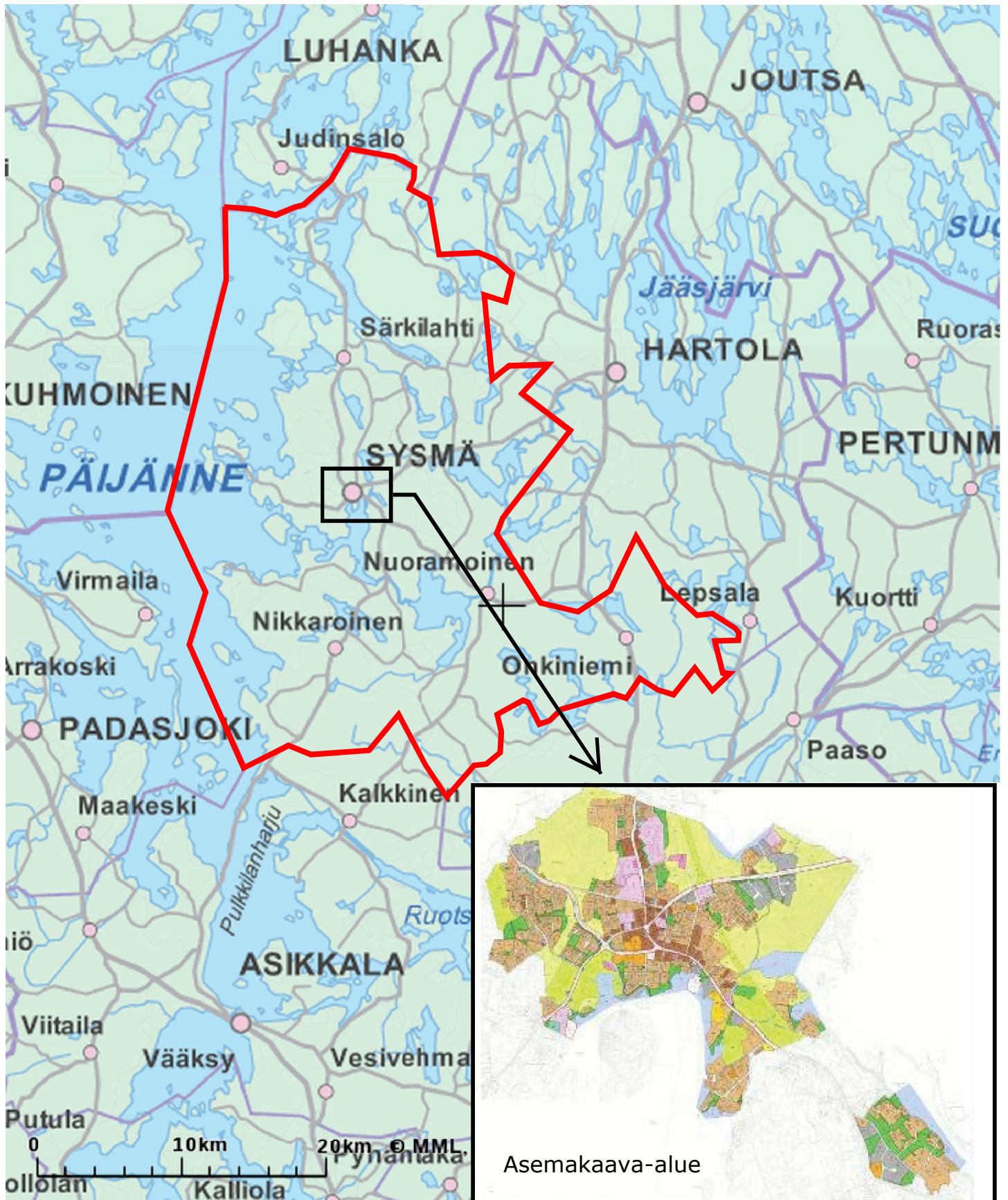


Tulosten keskipisteen koordinaatit (ETRS-TM35FIN): N: 6736933.5, E: 449376.5

Karttatuloste ei ole mittatarkka.

Urakkaraja on viitteellinen.

KIINTEISTÖTIETOPALVELU

Kunnan järjestämä jätteenkuljetus,
Sysmän haja-asutusalue

Tulosten keskipisteen koordinaatit (ETRS-TM35FIN): N: 6811677.5, E: 440021.5

Karttatuloste ei ole mittatarkka.

Urakkaraja on viitteellinen.