

INSINÖÖRITOIMISTO ALPO LEINONEN OY
Mäntypöllinkuja 6N
50170 MIKKELI

64/ RAK KANGASHARJUN RANTA-ASEMAKAAVA
SELOSTUS



1. PERUS- JA TUNNISTETIEDOT

1.1 Tunnistetiedot

Kaava-alue käsittää Heinolan kaupungin Paistjärven (411) kylässä olevat tilat Kangasharju RN:o 6:2 (111-411-6-2) ja Uittoiniemi RN:o 6:81 (111-411-6-81).

1.2 Kaava-alueen sijainti

Suunnittelualue sijaitsee järvien Kaija ja Linnajärvi välisellä kannaksella noin 23 km Heinolan kaupungin keskustasta koilliseen.

1.3 Kaavan nimi ja tarkoitus

Kaavan nimi on: **64/RAK Kangasharjun ranta-asemakaava.**

Tavoitteena on käyttää Kangasharjun ja Uittoiniemen tilojen rantarakennusoikeus suunnittelemalla neljä rakennuspaikkaa, joista kolme on uusia, Kaijan ja Linnajärven ranta-alueille.

2. TIIVISTELMÄ

2.1 Kaavaprosessin vaiheet

Hankkeesta on keskusteltu 3.10.2017 kaavoitusarkkitehti Juha Poskelan kanssa. Viranomaisneuvottelu pidetään tarvittaessa Hämeen ELY-keskuksessa.

Kaavan pohjakartta 1:2000 on mitattu ja laadittu syksyn 2017 aikana. Pohjakartta on tarkastettu ja hyväksytty 22.5.2018.

3. SUUNNITTELUN LÄHTÖKOHDAT

3.1 Selvitys suunnittelun oloista

3.1.1 Alueen yleiskuvaus

Uittoniemen tilalla on lomarakennus ja talousrakennuksia. Kangasharjun tila on rakentamaton.

3.1.2 Ympäristön tila, luonnonympäristö

Alue on tavanomaista maa- ja metsätalousaluetta.

Biologi Marko Vauhkonen ENVIRO Oy:stä on suorittanut maastokäynnin alueella lokakuussa 2017 sekä keväällä 2018. Luontoselitys on päivätty 18.6.2018.

3.2.3 Rakennettu ympäristö

Kaijan ranta-alueella on yksi lomarakennus talousrakennuksineen tieyhteyksineen.

3.2.3 Maanomistus

Tilat omistavat Marita ja Tero Heino Heinolasta.

3.2. Suunnittelutilanne ja kaava-alueetta koskevat suunnitelmat, päätökset ja selvitykset

3.2.1 Kaava-alueetta koskevat suunnitelmat, selvitykset ja päätökset

Maakuntakaavassa 2014, hyväksytty 2.12.2017, ei ole merkintöjä eikä aluevarauksia. Yleiskaavaa alueella ei ole, eikä sellaista ole vireillä.

4. RANTA-ASEMAKAAVAN SUUNNITTELUN VAIHEET

4.1 Kaavan suunnittelun tarve

Kaavan laatimiseen on ryhdytty maanomistajien aloitteesta.

4.2 Suunnittelun käynnistäminen ja sitä koskevat päätökset

Kaavahanke on tullut elinvoimalautakunnalle tiedoksi 28.2.2018. Osallistumis- ja arviointisuunnitelma (OAS) on ollut nähtävänä 24.3. – 14.4.2018 ja luonnos 4.5.—5.6.2018. Ehdotus on ollut nähtävänä 15.10.—15.11.2018.

4.3 Osallistuminen ja yhteistyö

4.3.1 Osalliset

Osallisia ovat maanomistajat, kaupungin ao. hallintokunnat, tekninen lautakunta, kaupunginhallitus ja Hämeen ELY-keskus.

4.3.2 Vireilletulo

Kaavahanke on tullut tiedoksi elinvoimalautakunnalle 28.2.2018.

4.3.3 Osallistumien ja vuorovaikutusmenettelyt

Kaavahankkeesta on ilmoitettu kaupungin toimesta osallisille.

4.3.4 Viranomaisyhteistyö

Luonnoksen kuuluttamisen – julkisesti nähtävänä oloajan - ja lausuntojen jälkeen pidetään tarvittaessa neuvottelut eri tahojen kanssa.

4.4 Ranta-asemakaavan tavoitteet

4.4.1 Lähtökohta-aineiston antamat tavoitteet, maanomistajien tavoitteet

Maanomistajien tavoitteena on saada hyväksyttyä alueelle laadittu ranta-asemakaava, jossa on yhteensä neljä rantarakennuspaikkaa (RA) sekä maa- ja metsätalousaluetta (M).

4.4.2 Prosessin aikana syntyneet tavoitteet, tavoitteiden tarkentuminen

Luonnoksessa olevat vaihtoehdot VE 1 ja VE 2 on käsitelty 16.8.2018 kaupunkiympäristöryhmässä. Kaupunkiympäristöryhmä katsoi, että VE 1 voidaan hyväksyä kaavamääräyksellä; rantasuoaletta ei saa ruopata eikä muuttaa sen luonnontilaa. Maanomistaja on kuitenkin halunnut, että VE 2 rakennuspaikka merkittäisiin kaavaan.

4.5 Ranta-asemakaavan laatimisen ratkaisun valinta ja perusteet

Mielipiteet ja niiden huomioon ottaminen.

Lausunnoissa esitetyt otetaan huomioon ranta-asemakaavaehdotusta laadittaessa.

4.5.1 Suunnitteluvaiheiden käsittelyt ja päätökset

OAS ja luonnoksen nähtävänä olon jälkeen elinvoimalautakunnan käsittelee ehdotuksen ja se asetetaan julkisesti nähtäville ja siitä pyydetään ao. lausunnot. Kaavan laatija antaa vastineensa annetuista lausunnoista ja mahdollisista muistutuksista.

5 RANTA-ASEMAKAAVAN KUVAUS

5.1 Kaavan rakenne

Kaavaan on suunniteltu neljä omarantaista rakennuspaikkaa, joista yhdellä, tilalla 6:81 on lomarakennus talousrakennuksineen. Muu alue on maa- ja metsätalousaluetta (M), jolla ei ole rakennusoikeutta Rakennusoikeudeksi on suunniteltu 250 krsm²/rakennuspaikka; lomarakennus enintään 150 krsm² ja sauna enintään 25 krsm².

5.1.1 Mitoitus

Suunnittelualueen rantarakennusoikeuden laskeminen, mitoitus.

Tilojen alueen rantarakennusoikeudesta tehty erillinen selvitys 8.9.2017. Sen perusteella Niemenmaan alueelle (nk. emätilan Niinimäki) Linnajärven ranta-alueelle voitaisiin muodostaa yksi uusi rantarakennuspaikka ja Kaijan ranta-alueelle kaksi uutta rakennuspaikkaa. Kaavaan esitetään yksi uusi rakennuspaikka Kaijan ranta-alueelle ja kaksi uutta Linnajärven ranta-alueelle.

Linnajärven todellista ja muunnettua rantaviivaa on n. 345 m. Kaijan todellista rantaviivaa on n. 595 m ja muunnettua n. 380 m. Todellista rantaviivaa on alueella yhteensä n. 940 m ja muunnettua n. 725 m.

Alueelle on tarkoitus suunnitella rakennuspaikkoja 6 kpl/muunnettu rantaviivan pituus, näin ollen tilan rakennusoikeus on $6 \text{ kpl/km} \times 0,725 \text{ km} = 4,35 \text{ eli } 4 \text{ kpl}$.

Alue	pinta-ala, ha noin	tod. rantaviivaa, m, noin
Korttelialue 1		
Rakennuspaikka 1	0,50	70
Rakennuspaikka 2	0,50	70
Korttelialue 2		
rakennuspaikka 1	1,22	125
Korttelialue 3		
rakennuspaikka 1	0,65	75
Korttelialueet yhteensä	2,87	340
M- alueet	10,15	600
Yhteensä	13,02	940

Rakennuspaikkoja tulisi 4 kpl/0,94 km eli 4,3 kpl tod. rantakilometrillä ja 4 kpl/0,725 km eli 5,5 kpl/muunnettu rantakilometri.

Kangasharjun ranta-asemakaavan mitoitus on Heinolan kaupunginvaltuuston 6.3.2017 hyväksymän ” Ranta-alueiden tavoitteet ja mitoituseriaatteen ” mukainen. Sen mukaan rakennuspaikkoja voisi olla 6 rakennuspaikkaa/ muunnettu rantakilometri.

Emätilatarkastelu:

Niemenmaan alueen emätilatarkastelu on selostuksen liitteenä.

5.1.2 Tie- ja katualueet

Suunnittelualueella on yksityistie, joka lähtee Kaijanniementie 283 kohdalta pohjoiseen suunnittelualueen läpi Mäntyharjun puolelle Kaijan tilalle. Rakennetulta tieltä rakennetaan tieyhteydet kaavan mukaan rakennettaville rakennuspaikoille.

5.2 Ympäristön häiriötekijät

Ei ole; kysymyksessä on pienehköt järviolueet.

5.3 Kaavamerkinnot ja määräykset

Kaavakartassa olevat kaavamääräykset ja merkinnät vastaavat ympäristöministeriön asetuksen mukaisia kaavamääräyksiä ja -merkintöjä.

6. KAAVAN VAIKUTUKSET

6.1 Ihmisen elinoloihin kohdistuvat vaikutukset ja sosiaaliset vaikutukset

(asukkaiden arkielämän laatu, terveys, turvallisuus ja viihtyisyys, erityisryhmät)

Kaavalla lisätään rakentamista sekä palvelujen käyttämistä. Päivittäiskaupan palvelujen kysyntään kaavan toteuttamisella on vaikutusta.

6.2 Ympäristöön kohdistuvat vaikutukset

(pinta- ja pohjavedet, maaperä, vesistöt, luonnon monimuotoisuus, luonnonvarat, kasvillisuus, eläimistö, ilma, melu). Korttelin 1 rakennuspaikan pohjoispuolella olevalle rantanevalle annetaan kaavamääräys, jolla turvataan sen säilyminen luonnontilaisena.

Kaavan toteutuminen lisää liikennettä, mikä lisää jonkin verran päästöjen ja melun määrää. Vesi- ja jätevesihuolto sekä jätehuolto hoidetaan kiinteistökohtaisesti.

6.3 Alue- ja yhdyskuntarakenteeseen kohdistuvat vaikutukset

(väestön määrä, ikärakenne, työllisyys, palvelut, taajamarakenteen leviäminen)

Väestön määrään ei ole vaikutusta, koska kaavalla muodostetaan vain loma-asutusta. Kaavan toteuttaminen tuo alueelle työmahdollisuutta.

6.4 Liikenteelliset vaikutukset

(liikenneturvallisuus, julkinen liikenne, kevyt liikenne, liittymät ja pysäköinti).

Kaavan toteutuminen tuo alueelle lisää autoliikennettä. Tieyhteys rakennuspaikoille saadaan jo rakennetulta yksityistieltä.

6.5 Kulttuuri- ja muut vaikutukset

(rakennuskulttuuri, maisema- ja kaupunkikuva, kulttuuripalvelujen tarjonta).

Kaavalla ei ole kulttuurisia vaikutuksia.

6.6 Taloudelliset vaikutukset

(yhdyskuntatekniset ja teiden rakennuskustannukset, talonrakennuskustannukset, palvelujen järjestäminen).

Kaava-alueen toteuttaminen tuo alueelle talon- ja maarakennustyötä.

6.7 Vaikutukset luontoon ja luonnonympäristöön

Luonnonolot, maisemarakenne, maisemakuva

Luonnonolot eivät oleellisesti muutu kolmen uuden rakennuspaikan muodostamisella ja rakentamisella.

Luontoselvityksen valmistuttua keväällä 2018 on varmistettu se, että ranta-asemakaavaluonnoksen mukaisista vaihtoehtoista VE1 tai VE2 on valittu VE 2, jossa erityiset luontoarvot rantanevan osalta on otettu huomioon kaavamääräyksiä täydentämällä.

6.8 Vesistöt ja vesitalous

Vesistön tila ei muutu, koska jätevesistä ja jätehuollosta on annettu noudatettavat kaavamääräykset.

6.9 Maa- ja metsätalous

Metsien käsittely tapahtuu edelleen metsäsuunnitelman mukaisesti ottaen huomioon erityisesti rantavyöhykkeen metsien käsittely. Olevat tieyhteydet palvelevat myös metsätaloutta.

7. ASEMAKAAVAN TOTEUTUS

7.1 Toteuttaminen ja ajoitus

Ranta-asemakaava toteutuu maanomistajien ja yksityisten toimijoiden aikataululla

Mikkelissä 13.9.2018.



Alpo Leinonen

Rakennus- ja maanmittausinsinööri

0440 555 195

alpo.leinonen@gmail.com

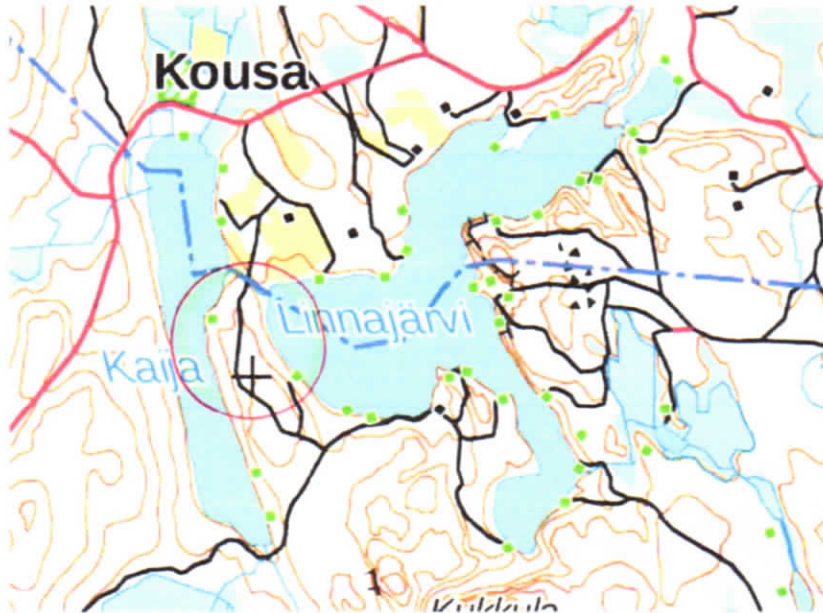
LIITTEET

1. Osallistumis- ja arviointisuunnitelma 29.1.2018, täydennetty 17.8.2018.
2. Rantarakennusoikeusselvitys 8.9.2017.
3. Luontoselvitys 18.6.2018. .
4. Luonnos, pienennös 26.1.2018.
5. Ehdotus 13.9.2018.
6. Vastine lausunnoista ja muistutuksista.

Ranta-asemakaava, ehdotus 1:2000

HEINOLAN KAUPUNKI

RANTA-ASEMAKAAVAN LAATIMINEN TILOILLE KANGASHARJU 111–411-6-2 JA UITTONIEMI 111–411-6-81



OSALLISTUMIS- JA ARVIOINTISUUNNITELMA (OAS) 29.1.2018, täydennetty

17.8.2018

MIKÄ ON OSALLISTUMIS- JA ARVIOINTISUUNNITELMA?

Maankäyttö- ja rakennuslain 63 §:n mukaan kaavaa laadittaessa tulee riittävän aikaisessa vaiheessa laatia kaavan tarkoitukseen ja merkitykseen nähden tarpeellinen suunnitelma osallistumis- ja vuorovaikutusmenettelyistä sekä kaavan vaikutusten arvioinnista.

MISSÄ JA MITÄ ON SUUNNITTEILLA?

Suunnittelualue sijaitsee Kaijan ja Linnajärven välisellä kannaksella. Ranta-asemakaavalla käytetään tilojen Kangasharju 6:2 ja Uittoeniemi 6:81 rantarakennusoikeus suunnitteleamalla ranta-alueille neljä rakennuspaikkaa. Näistä tilalla Uittoeniemi 6:81 on jo lomarakennus ja talousrakennuksia. Muu osa merkitään maa- ja metsätalousalueeksi, jolla ei ole rakennusoikeutta.

MIHIN SUUNNITTELULLA PYRITÄÄN?

Tavoitteena on kaavoittaa tilan ranta-alueelle Heinolan kaupungin hyväksymän mitoituksen mukaiset omarantaiset lomarakennusten rakennuspaikat. Kangasharjun tila 6:2 on rakentamaton. Tilat ovat kuuluneet 20.5.1948 muodostettuun Niinimäen tilaan 6:48 (ent. 6:18). Emätilaselvityksen mukaan suunnittelualueelle voitaisiin muodostaa yhteensä kolme uutta rakennuspaikkaa. Näistä kaksi rakennuspaikkaa sijoitettaisiin Linnajärven ja yksi Kaijan ranta-alueelle.

MITÄ SUUNNITELMIA TAUSTALLA?

Maakuntakaava

Alue kuuluu 2.12.2016 hyväksytyyn 20.2.2017 voimaan tulleeseen maakuntakaavaan. **Maakuntakaavassa ei ole merkintöjä ko. tilojen alueelle.** Suunnittelualueen eteläpuolella noin kilometrin etäisyydellä alkaa noin 2100 ha suuruinen Kuivajärvi – Sonnasen Natura 2000 alue; alueella on myös noin 1100 ha suuruinen luonnonsuojelualue (SL62).

Yleiskaava

Alueelle ei ole yleiskaavaa eikä sellaisen laatiminen ole vireillä.

Ranta-asemakaava

Alueelle ei ole aikaisemmin laadittu ranta-asemakaavaa.

Rakennusjärjestys

Rakennusjärjestyksen on kaupunginvaltuusto hyväksynyt 18.6.2012 ja se on tullut voimaan 31.7.2012.

MITÄ JA MITEN VAIKUTUKSIA ARVIOIDAAN?

Odotettavissa olevien vaikutusten esiintyminen ja arviointi tapahtuu asiantuntijoiden, viranomaisten, maanomistajien, asukkaiden ja suunnittelijoiden kanssa yhteistyössä ja vuorovaikutuksessa. Lähtökohtana ovat aiemmat suunnitelmat ja selvitykset, kartat ja ilmakuvat.

Arviointikohde

Yhdyskuntarakenne

Ympäristö

Ihmiset

Näkökohta

- alueen asema ja liittyminen kuntarakenteeseen
- maanomistus

- maisemakuva
- vesistö
- rakennettu ympäristö

- elinolot ja viihtyisyys

KETKÄ OVAT OSALLISET JA SIDOSRYHMÄT?

Osallisia ovat suunnittelualueen ja sen lähistön maanomistajat ja -haltijat sekä asukkaat ja muut, joiden oloihin kaava saattaa huomattavasti vaikuttaa. Osallisia ovat myös viranomaiset ja yhteisöt, joiden toimialaa kaavoitus käsittelee.

Maanomistajat, asukkaat

Viranomaiset

Kunnan hallintokunnat

- maanomistajat ja -haltijat

- Hämeen ELY-keskus

- Heinolan kaupunki

MITEN JA MILLOIN VOI OSALLISTUA? MITEN SUUNNITTELUSTA TIEDOTETAAN?

SUUNNITTELU- VAIHEET	TYÖSTÄMINEN	KÄSITTELY	OSALLISTUMINEN	TIEDOTTAMINEN
Kevät 2018 1. Laatimisprosessin käynnistäminen sekä OAS ja luonnos	Osallistumis- ja arviointisuunnitelma sekä kaavaluonnos	Elinvoimalautakunta merkinnyt ranta- asemakaavahankkeen tiedoksi 28.2.2018 § 14.	Osallistumis- ja arviointisuunnitelman (OAS) riittävyyden arviointi. OAS nähtävillä 4.3.2018- ja luonnos 4.5.-5.6.2018. Mahdollisuus muutosesitysten jättämiseen.	Kuulutukset Tiedottaminen paikallislehdessä ja kirjeet maanomistajille Kunnan kotisivut
Syky 2018 2. Ehdotusvaihe	Kaavaluonnoksesta saatujen mielipiteiden ja lausuntojen jälkeen työstetään kaavaehdotus	Elinvoimalautakunta asettaa nähtäville Ehdotusvaiheen viranomaisneuvottelu tarvittaessa	Ehdotus nähtäville. Lausunnot. Mahdollisuus muistutusten jättämiseen.	Ilmoitetaan samoin kuin luonnosvaiheessa Kaupungin kotisivut
Syky 2018 3. Hyväksymisvaihe	Muistutukset ja lausunnot tutkitaan. Kaavaehdotusta korjataan tarvittaessa	Kaavan hyväksyminen kaupunginhallitus kaupunginvaltuusto	Kaavan hyväksymispäätöksen laillisuudesta voi valittaa Hämeenlinnan hallinto-oikeuteen	Hyväksymispäätöksestä kuulutetaan virallisesti.

Aikataulu on viitteellinen ja se tarkentuu prosessin edetessä.

KUKA VALMISTEE?

Kaavoitustyötä kunnassa ohjaa ja seuraa kaupungin kaavoitustoimi. Käytännön asioista vastaa kaavoitusarkkitehti Juha Poskela.

Kaavan laatimisesta vastaa rakennus- ja maanmittausinsinööri Alpo Leinonen Insinööritoimisto Alpo Leinonen Oy:stä. Biologi Marko Vauhkonen on tehnyt maastokäynnin alueella lokakuussa 2017, mutta luontoselvitys on laadittu kevään ja alkukesän 2018 aikana; päivätty 18.6.2018.

MISTÄ SAA TIETOA?

Insinööritoimisto Alpo Leinonen Oy
Mäntypöllinkuja 6N, 50170 Mikkeli

Rakennus- ja maanmittausinsinööri
Alpo Leinonen, puh 0440 555 195
alpo.e.leinonen@gmail.com

Heinolan kaupunki
Rauhankatu 3
18100 Heinola

Kaavoitusarkkitehti Juha Poskela
puh.044 769 4367
juha.poskela@heinola.fi

Kaava-aineisto on nähtävillä kaavaprosessin aikana Heinolan kaupungin kotisivuilla www.heinola.fi

Liitteenä on 13.9.2018 päivätty ehdotus ranta-asemakaavaksi.

Rakennusoikeusselvitys tilalla Niinimäki 111-411-6-48

Selvitys koskee Linnajärven ja Kaijan välistä nk. Niemenmaan aluetta.

Niinimäen tila RN: 6:18 on muodostettu 20.5.1948 lohkomisessa. Sen jälkeen tilalla on ollut halkominen 31.12.1963, lohkominen 20.1.1965, halkominen 11.8.1976, joissa on muodostunut ko. Niemenmaan alueelle yhteensä seitsemän (7) lomarakennuksen rakennuspaikkaa.

Halkomisessa 31.12.1963 on muodostettu tilat Metsäpalsta 6:21, Niinimäki 6:22, Mäkelä 6:23 ja Mäntyraja 6:24. Näistä muista tiloista kuin Niinimäen tila, on muodostettu useita tiloja ja rakennuspaikkoja – ei kuitenkaan Niemenmaan alueelta kuin muutama. Halkomisessa 11.8.1976 on muodostunut tilat Metsämäkelä 6:46, Savipelto 6:47 ja Niinimäki 6:48. Sen jälkeen muista kuin Niinimäen tilasta on muodostettu rantarakennuspaikkoja kolme (3), tilat Niemenmaan alueella (6:60, 6:70 ja 6:74).

Nykyisen Niinimäen tila 6:48 alueelta on lohkottu vain yksi tila Uittoniemi RN: 6:81.

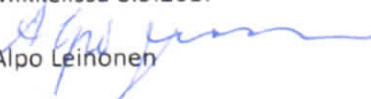
Mikäli katsotaan, että Niinimäen tilan rantarakennusoikeutta rasittavat myös aikaisemmin halkomistoimituksissa muodostettujen tilojen käyttämät rakennusoikeudet, niin saadaan Niemenmaan alueen rakennusoikeuslaskelma seuraavasti:

Linnajärven ranta-alue: $n\ 0,670\ mrv\text{-}km \times 6\ kpl/mrv\text{-}km = 4\ kpl$. Alueella on kolme kpl jo rakennettua rakennuspaikkaa, joten sille alueella voitaisiin muodostaa **yksi uusi rakennuspaikka**.

Kaijan ranta-alue: $n\ 1,2\ km, 9,9\ mrv\text{-}km. 0,99\ mrv\text{-}km \times 6\ kpl = 6\ kpl$. Alueella on neljä (4) rantarakennuspaikkaa, joten alueelle voisi muodostaa vielä **kaksi uutta rakennuspaikkaa**. Nämä tulisi sijoittaa Niinimäen tilan rantaosuudelle, koska tilan Savipelto RN:o 6.75 ranta-alueella on jo kolme rakennuspaikkaa $n\ 0,6\ km$ pituisella rantaosuudella. Niinimäen tilalla on ollut myös $n\ 0,6\ km$ rantaa.

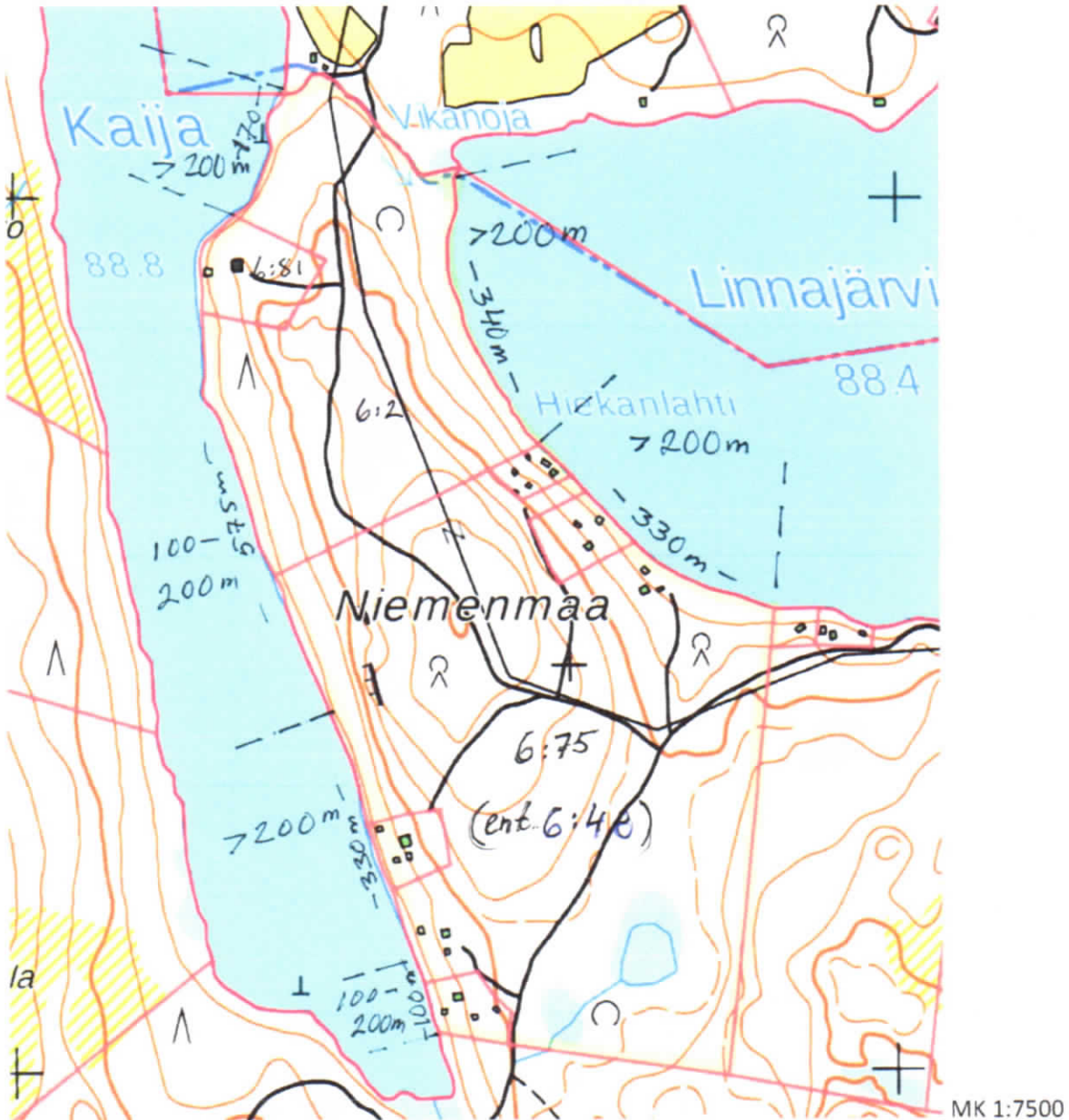
Edellä olevan perusteella Niinimäen tilan RN: 6:48 ranta-alueelle voitaisiin muodostaa yhteensä kolme rakennuspaikkaa.

Mikkelissä 8.9.2017


Alpo Leinonen

rakennus- ja maanmittausinsinööri

liitteenä karttoja alueesta sekä kiinteistönmuodostumisketjuja



Liitekarta rakennusoikeusselvitykseen Niinimaan alueelle; emätila Niinimäki RN:o 6:18 (20.5.1948), RN:o 6:22 (31.12.1963), RN:o 6:26 (20.1.1965), RN:o 6:48 (11.8.1976), josta lohkottu Uittoniemi RN:o 6:81 (9.12.2004)

Linnajärvi

- rantaviivaa 340 m + 330 m = 670 m, muuntokerroin 1,0; todellista ja mitoitusrantaviivaa on 0,67 km. Mitoitus 0,65 km x 6 rp/mrv-km = 4 rp

Kaija

- lahden leveys 100 – 200, yhteensä 675 m, muuntokerroin 0,5 on 0,34 km, lahden leveys > 200 m, yhteensä 510 m, muuntokerroin 1,0 on 0,51 km. Mitoitus 0,85 km x 6 rp/mrv-km = 5 rp.

Niinimaan eteläpuoliselle alueelle (Niinimäen emätila) on rakennettu yhteensä 6 rp n. 0,88 km pituiselle rantaosuudelle. Suunnittelualan n, 0,92 km rantaosuudelle tulisi yhteensä vain 4 rp.

RANTA-ASEMAKAAVA 64 KANGASHARJU
 Ranta-asemakaaava koskee tiloja Kangasharju RN:o 6:2 (111-411-6-2)
 ja Uittoniemi RN:o 6:81 (111-411-6-81) Heinolan kaupungin Paisijärven kylässä.
 Ranta-asemakaaavalla muodostuu kortteilta 1-3 sekä niihin liittyvät
 maa- ja metsätalousalueet.

Mittakaava 1:2 000

Loma-asuntojen korttelialue

Maa- ja metsätalousalue

3 m kaava-alueen rajan ulkopuolella oleva viiva

Korttelin, kortteliosan ja alueen raja

Tontin/rakennuspaikan raja

Korttelin numero

Ohjeellisen rakennuspaikan numero

Roomalainen numero osoittaa rakennusten, rakennuk-
 sen tai sen osan suurimman sallitun kerrosluvun

Rakennusoikeus kerrosneliömetreinä, Lomarakennuksen koko
 saa olla enintään 150 k-m² ja sauna enintään 25 k-m².

Murtoluku roomalaisen numeron jäljessä osoittaa, kuinka suuren osan
 rakennuksen suurimman kerroksen alasta ullakon tasolla saa käyttää
 kerrosalaan laskettavaksi tilaksi.

Ohjeellinen ajoyhteys.

YLEISET MÄÄRÄYKSET

Rakennuspaikalle saa rakentaa yhden lomarakennuksen talousrakennukseen ja saunan.
 Rakennusten sijainti rakennuspaikalle ja sopeutuminen rantamaisemaan määräytyy kulloinkin
 voimassa olevan rakennusjärjestyksen mukaisesti.

VESI- JA JÄTEHUOLTO

Vesi- ja jätehuolto voidaan hoitaa kiinteistökohtaisesti.

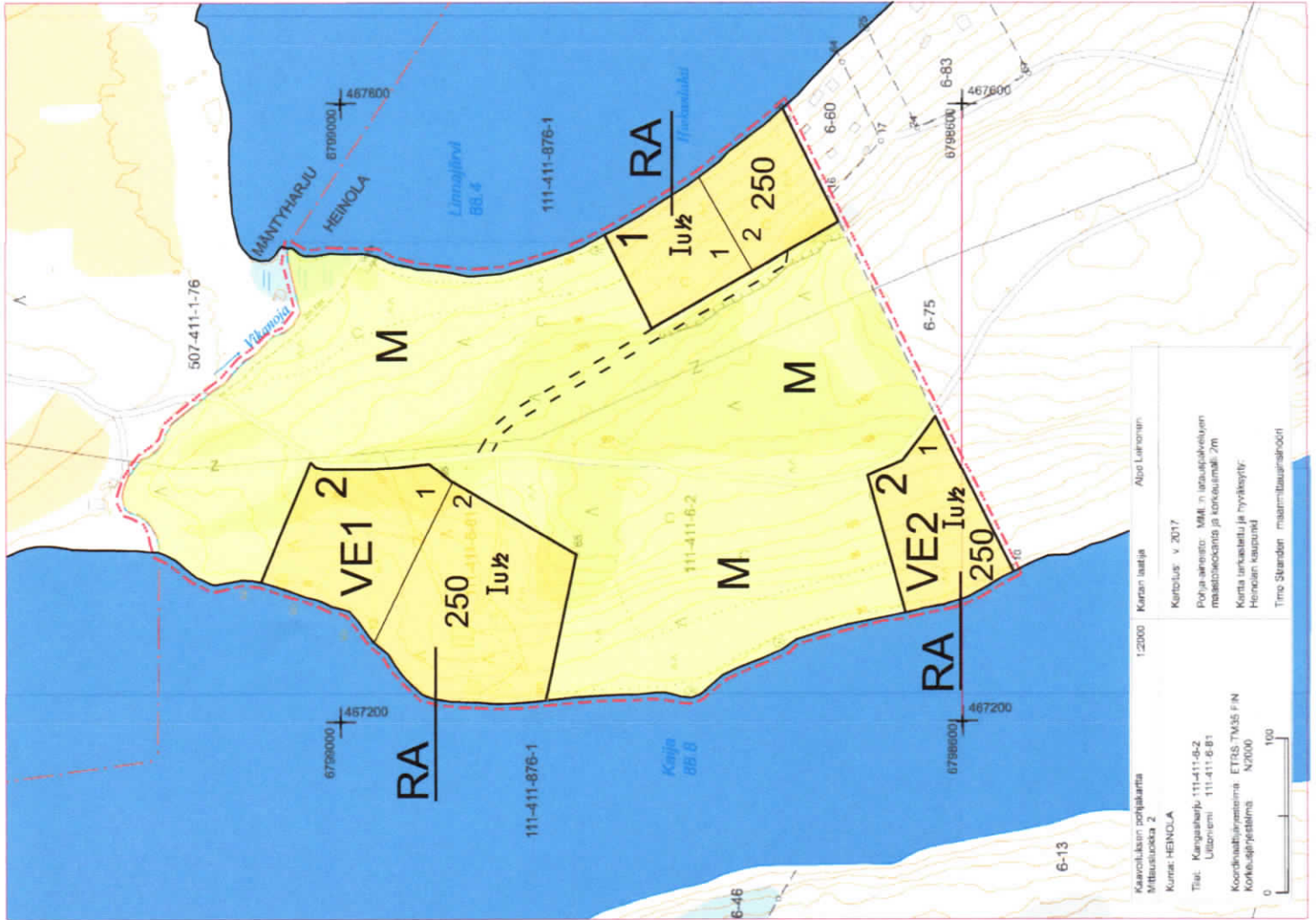
Jätevesien käsittelyssä ja johtamisessa tulee noudattaa ympäristönsuojelulain ja sen nojalla
 annettuja säädöksiä, talousjätevesiasetuksen määräyksiä ja voimassa olevia kunnan
 ympäristönsuojelumääräyksiä sekä terveyden- ja ympäristönsuojeluviranomaisten hyväksymiä
 ohjeita. Alueelle suositellaan kuiva- tai kompostikäymälöitä. Alle 5000 m² suuruiselle rakennuspaikalle
 ei saa imeyttää jätevesiä.

Jätehuollossa on noudatettava jätelain ja kunnan jätehuoltomääräysten säädöksiä.

LUONNOS

Mikkelissä 26.3. 2018

Alpo Leinonen
 Alpo Leinonen
 rakennus- ja maanmittausinsinööri





HEINOLAN KANGASHARJUN RANTA-ASEMAKAAVAN LUONTOSELVITYS

Marko Vauhkonen

18.6.2018

HEINOLAN KANGASHARJUN RANTA-ASEMAKAAVAN LUONTOSELVITYS

Sisällys

1 Johdanto	3
2 Aineisto ja menetelmät	3
3 Tulokset	6
3.1 Yleiskuvaus	6
3.2 Arvokkaat luontokohteet.....	11
3.3 Merkittävät lajiesiintymät	12
4 Johtopäätökset ja suositukset.....	12
5 Lähteet ja kirjallisuus.....	14

Kansi: Kaija-nimisen järven rantasuota tilalla Kangasharju RN:o 6:2.

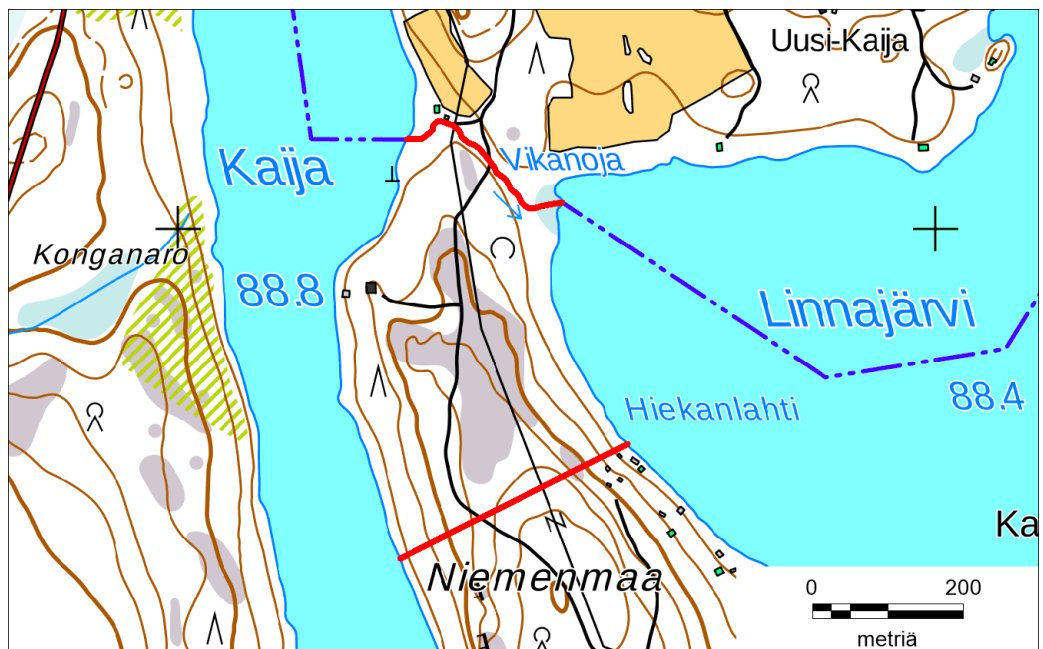
Pohjakartat ja ilmakuvat © Maanmittauslaitos.

Valokuvat © Marko Vauhkonen.

1 JOHDANTO

Heinolan kaupungin Paistjärven kylässä sijaitseville tiloille Kangasharju RN:o 6:2 ja Uittoeniemi RN:o 6:81 laaditaan ranta-asemakaavaa. Kiinteistöt sijaitsevat Kaijan ja Linnajärven välisellä maakannaksella (kuva 1). Uittoeniemi-nimisellä tilalla on rakennuksia, mutta Kangasharju-niminen tila on nykyisin rakentamaton. Ranta-asemakaavan luonnoksessa on suunniteltu em. kiinteistölle kolme uutta omarantaista tonttia.

Maanomistaja Tero Heino tilasi Kangasharjun ranta-asemakaavan luontoselvityksen Ympäristösuunnittelu Enviro Oy:ltä, jossa työn on tehnyt biologi, FM Marko Vauhkonen. Luontoselvitys kattoi koko kaava-alueen (kuva 1) painottuen kuitenkin suunnitelluille uusille rakennuspaikoille.



Kuva 1. Asemakaava-alueen ja luontoselvityksen tutkimusalueen muodostaa karttaan merkittyjen punaisten viivojen välinen maa-alue.

2 AINEISTO JA MENETELMÄT

Kangasharjun ranta-asemakaava-alueelta ei löytynyt aiempia luontotietoja ympäristöhallinnon rekistereistä tai Heinolan kaupungilta.

Pesimälinnusto

Heinolan pesimälinnustonselvityksen (ks. Vauhkonen 1999) yhteydessä on havainnointu 1990-luvulla myös ranta-asemakaava-alueen linnustoa, mutta selvityksen

tulokset ovat jo vanhentuneet. Tuolloin ei kuitenkaan tavattu huomionarvoisia lintulajeja (Vauhkonen 2002a ja julkaisematon). Nykytilanteen selvittämiseksi oli tarpeen tehdä pesimälinnustoselvitys osana tätä työtä.

Yleispiirteisen pesimälinnustoselvityksen tavoitteena oli selvittää ns. huomionarvoisten lajien (ks. jäljempänä) ja pesivälle linnustolle tärkeiden kohteiden esiintyminen ranta-asemakaava-alueella. Tällöin ei pyritä selvittämään yleisten lintujen parimääräiä tai reviirien sijaintia. Inventoinnissa sovellettiin lintujen reviirikäyttämiseen perustuvaa kartoituslaskentamenetelmää (Koskimies & Väisänen 1988), jossa alue kierretään huolellisesti läpi ja havaitut linnut merkitään karttapohjalle. Laskennat tehtiin varhaisen aamun aikana, jolloin pesimäpaikoillaan oleskelevat linnut ovat parhaiten havaittavissa (laulu yms.).

Pesimälinnuston selvittäminen asemakaavatarkkuudella edellyttää tavallisesti vähintään kolmea käyntikertaa eri aikaan saapuvien muuttolintujen ja eri aikaan pesivien lajien havaitsemisen kannalta. Tämän työn selvitysalueen luonnonolojen ja alueen linnustosta olevien perustietojen sekä uusien rakennuspaikkojen pienen pinta-alan vuoksi arvioitiin riittävä tieto pesimälinnustosta saatavaksi kahdella kartoituskerralla.

Lintulaskennat selvitysalueella tehtiin 15.5. ja 14.6.2018. Laskennoissa kiinnitettiin erityistä huomiota seuraaviin huomionarvoisiin lintulajeihin:

- erityisesti suojeltavat ja muut uhanalaiset lajit
- alueellisesti uhanalaiset lajit
- silmälläpidettävät lajit
- lintudirektiivin liitteen I lajit
- Suomen kansainväliset vastuulajit
- tikat lukuun ottamatta yleistä käpytikkaa
- petolinnut
- merkittävien elinympäristöjen, esim. lehtojen ja vanhojen metsien, ilmentäjälajit

Laskennoissa merkittiin muistiin kaikki tavatut lintulajit ja kartalle kaikki huomionarvoiset lintulajit käyttämällä Helsingin yliopiston eläinmuseon ohjeiden mukaisia merkintätapoja. Tulokset tulkittiin ns. maksimiperiaatteen mukaisesti, jolloin reviiriksi tulkitaan yksikin pesintää ilmaiseva havainto (pää)muuttokauden jälkeen lajille sopivassa ympäristössä. Tulosten perusteella rajataan mahdolliset pesimälinnuston kannalta arvokkaat alueet.

Liito-orava

Selvitysalueelta tai sen välittömästä läheisyydestä ei tunneta (ympäristöhallinnon tiedot sekä Vauhkonen 2002b, 2007 ja julkaisematon) liito-oravan esiintymisalueita.

Liito-oravaselvityksen maastotyöt tehtiin 15.5.2018 ympäristöhallinnon ohjeiden (Sierla ym. 2004, Nieminen & Ahola 2017) mukaisesti. Liito-oravan jätöksiä etsittiin liito-oravalle sopivien pesä-, suoja- ja ruokailupuiden tyviltä. Näitä ovat mm. kolopuut ja kookkaat kuuset sekä lehtipuut, etenkin haavat ja lepät. Jätöslöydöt

paikannetaan GPS-laitteella. Mahdollisilta liito-oravan asuttamilta metsäalueilta etsitään lajin pesäpuita (kolopuut, risupesät), jotka lähiympäristöineen ovat liito-oravan lisääntymis- ja levähdyspaikkoja. Elinpiirien ydinalueet rajataan kartalle jä-töshavaintojen, puuston rakenteen sekä mahdollisten pesäpuiden perusteella. Lisäksi tarkastellaan liito-oravan käyttämiä tai lajille mahdollisia puustoisia kulkuyhteyksiä ympäröiville metsäalueille tai lähiympäristön muille liito-oravareviireille.

Viitasammakko

Viitasammakon esiintyminen alueen rannoilla selvitettiin lajin soidin- ja kutu-ai- kana 11.5.2018. Inventointi tehtiin Sierlan ym. (2004) julkaisun ohjeiden mukai- sesti. Koiraiden soidinääntelyä kuunneltiin rannoilla sopivissa paikoissa sääoloil- taan tyynenä ja lämpimänä iltana, jolloin viitasammakoiden soidin on voimak- kaimmillaan. Koiraiden ääntelyä kuunneltiin kohtuullisella etäisyydellä rantavii- vasta niin, ettei soidin häiriintynyt. Havainnointi ajoittui klo 21–23 välille. Selvityk- sessä havaitut viitasammakon soidinpaikat rajattiin kartalle ja arvioitu yksilömää- rät kirjattiin muistiin.

Kirjoverkkoperhonen

Kirjoverkkoperhosen esiintyminen asemakaava-alueella inventoitiin 14.6.2018. Työ tehtiin Sierlan ym. (2004) ohjeiden mukaisesti lajin yksilöiden lentokautena, joka oli vuonna 2018 aikainen. Selvitys tehtiin päivällä hyvissä sääoloissa (aurin- koinen, lämmin ja heikkotuulinen poutasää). Maastossa etsittiin kirjoverkkoper- hosen aikuisia yksilöitä havainnoimalla lajin elinympäristöiksi sopivilla avoimilla ja puoliavoimilla paikoilla sekä lajin toukkien ravintokasvien, kangasmaitikan ja met- sämaitikan, kasvustojen läheisyydessä. Havaintojen perusteella tehdään arvio li- sääntymispaikkojen rajaamiseksi tarvittavan toukkapesien inventoimisen tar- peesta.

Kasvillisuus ja kasvisto sekä arvokkaat luontokohteet

Alueelta ei ole tiedossa havaintoja uhanalaisista tai silmälläpidettävistä (Vauhko- nen 2003 ja julkaisematon) tai muista merkittävistä kasvilajeista. Heinolan putki- lokasviatlas -tutkimuksessa (M. Vauhkonen, julkaisematon) aluetta ei ole vielä in- ventoitu.

Selvitysalueen kasvillisuus- ja luontotyyppejä sekä kasvistoa ja arvokkaita luonto- kohteita inventoitiin alustavasti 3.10.2017 sekä varsinaisesti 15.5. ja 14.6.2018. Alueelta inventoitiin ja kirjattiin muistiin luonnonolojen, kasvillisuuden ja kasvis- ton yleiskuvaus sekä mahdolliset erityispiirteet.

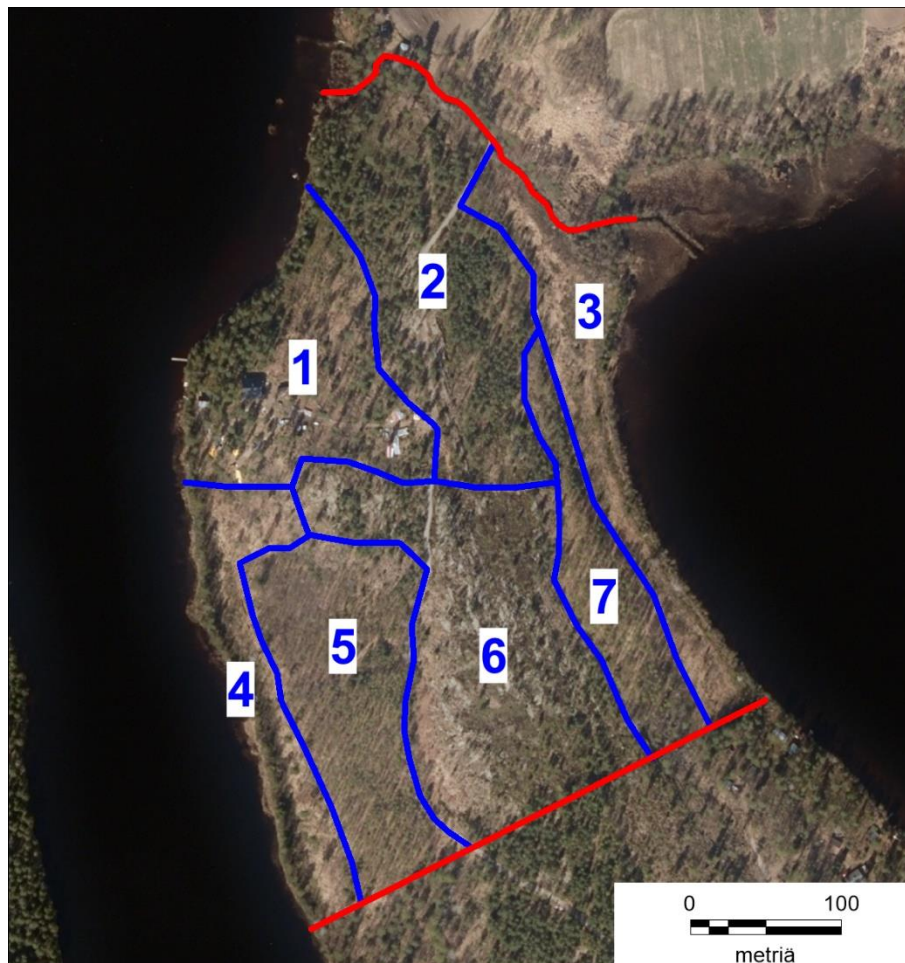
Maastossa selvitettiin arvokkaiden luontokohteiden esiintyminen. Näitä ovat mm. luonnonsuojelulain 29 §:n mukaiset suojellut luontotyytit, vesilain 2 luvun 11 §:n mukaiset pienvesikohteet, metsälain 10 §:n mukaiset elinympäristöt ja Suomessa uhanalaiset luontotyytit (Raunio ym. 2008a, b). Lisäksi arvioitiin, onko asema- kaava-alueella kohteita, jotka täyttäisivät METSO-ohjelman kriteerit (Syrjänen ym. 2016).

Merkittävien kasvilajien (erityisesti suojeltavat, valtakunnallisesti ja alueellisesti uhanalaiset lajit, silmälläpidettävät sekä muut vaateliaat tai harvinaiset lajit) esiintyminen inventoitiin maastossa. Mahdolliset merkittävien kasvilajien esiintymät paikannetaan GPS-laitteella ja niistä kirjataan ylös mm. runsaustieto. Maastokäynneillä havainnointiin myös muuta eliölajistoa ja arvioitiin huomionarvoisen lajiston kannalta merkittävät elinympäristöt tai kohteet sekä mahdolliset lisäselvitystarpeet.

3 TULOKSET

3.1 Yleiskuvaus

Selvitysalueelta rajattiin ilmakuvan ja maastohavaintojen perusteella seitsemän osa-aluetta (kuva 2), joiden luonnonoloja kuvataan seuraavassa.



Kuva 2. Selvitysalueen luonnonolojen yleiskuvauksessa käytetty osa-aluejako (siniset viivat ja numerot 1–7).

Osa-alue 1

Uittoniemi-tilan rakennettu alue pihapiireineen sekä sen lähiympäristöä. Puuston hakkuissa on jätetty jonkin verran kookkaita mäntyjä ja koivuja; rannan läheisyydessä männikköä on enemmän. Pensaskerroksessa on mm. pihlajaa ja katajaa, kenttäkerros on metsävarpujen vallitsema. Osin soistuneella rantavyöhykkeellä kasvaa mm. juolukkaa, suopursua ja vaiveroa. Osa-alueen pohjoisosassa on rannan edustalla kapea saraneva, joka jatkuu osa-alueen 2 puolelle. Nevan kasvillisuutta on kuvattu tarkemmin alaluvussa 3.2.

Osa-alue 2

Osa-alueen pohjoisosassa on rinnemetsää ja eteläosassa kalliometsää, joiden puusto on pääasiassa nuorta kasvatusmännikköä. Sekapuuna on vähän koivua sekä muutamia kuusia ja haapoja (kuva 3). Pensaskerroksessa on pihlajaa ja katajaa. Kenttäkerroksessa tavataan sekä tuoreen että kuivahkon kankaan lajeja: mustikka, puolukka, kanerva, hietakastikka, metsätähti, kangasmaitikka, oravanmarja, kielo, kultapiisku, kevätpiippo ja metsälauha.



Kuva 3. Nuorta männikköä osa-alueella 2, kaavaluonnoksen VE 1:n mukaisella rakennuspaikalla.

Osa-alue 3

Linnajärven rannan läheinen kaistale, jonka puusto on hakkuiden jäljiltä harvaa (kuva 4). Osa-alueella kasvaa pääasiassa nuorta lehtipuustoa ja taimikkoa (koivu, pihlaja, harmaaleppä, haapa, raita). Havupuustoa on vähän. Kenttäkerroksen valtalajisto on samaa kuin osa-alueella 2; lisäksi tavataan mm. maitohorsmaa, lillukkaa, metsäimarretta, metsämitikkaa ja metsäalvejuurta. Osa-alueen koillisosassa on Vikanojan suulla ruokoluhtaa ja ruovikkoa.



Kuva 4. Nuorta lehtipuustoa ja taimikkoa osa-alueella 3. Suunnitellut uudet rakennuspaikat sijoittuvat kuvassa näkyvälle rantavyöhykkeelle.

Osa-alue 4

Kaija-nimisen järven rannan läheinen kaistale, jolle on hakkuissa jätetty harvakseltaan kookkaita siemenpuumäntyjä. Alikasvos on raivattu syksyllä 2017. Aluskasvillisuutena on samaa lajistoa kuin osa-alueilla 2 ja 3. Rannalle on jätetty kaistale varttunutta sekapuustoa. Rantatörmällä tavataan suomyrttiä ja sen edustalla kasvaa vedessä kapealti järviruokoa ja jouhisaraa.

Osa-alue 5

Osa-alueen eteläosa on varttuvaa kasvatuskoivikkoa (kuva 5), jossa on sekapuuna vähän haapaa, mäntyä ja muutama kuusi. Kenttäkerroksen valtalajina on sananjalka; lisäksi tavataan mm. hietakastikkaa, maitohorsmaa, kieloa, lillukkaa ja ahomansikkaa. Osa-alueen pohjoisosassa kasvaa nuorta kasvatusmännikköä, jossa on sekapuuna koivua. Kenttäkerros on varpuvaltainen.



Kuva 5. Rinnekoivikkoa osa-alueella 5. Kaavaluonnoksen VE 2:n mukainen uusi rakennuspaikka hämöttää taustalla.



Kuva 6. Mäntytaimikkoa osa-alueen 6 kalliolla.

Osa-alue 6

Kalliomännikkö, jonka puusto on nuorta tai taimikkoa (kuva 6). Paljon jäkälä- ja sammalvaltaisia kalliopaljastumia. Niiden reunoilla kasvaa mm. puolukkaa, kanervaa, lampaannataa ja ahosuolaheinää sekä paikoin sianpuolukkaa ja kangasmaitikkaa.

Osa-alue 7

Pääasiassa varttuvaa koivikkoa kasvava alue, joka on ollut aikoinaan maatalouskäytössä (kuva 7). Tähän viittaavat alueen lehtomainen kasvillisuus sekä kasatut kiviröykkiöt. Kenttäkerroksen valtalajeja ovat sananjalka, hietakastikka ja maitohorsma. Lisäksi tavataan mm. aho-orvokkia, nuokkuhelmikkää, ahomansikkaa, särmäkuismaa, lehtonurmikkaa, rätvänää, nurmitädykettä, valkolehdokkia, karhun- ja vuohenputkea, oravanmarjaa ja lillukkaa.



Kuva 7. Sananjalan luonnehtimaa koivikkoa osa-alueella 7.

3.2 Arvokkaat luontokohteet

Kangasharjun ranta-asemakaava-alueella tai sen välittömässä läheisyydessä ei sijaitse Natura 2000 -alueita, valtakunnallisten luonnonsuojeluohjelmien kohteita, luonnonsuojelualueita, suojeltuja luontotyyppisiä tai luonnonmuistomerkkejä.

Luontoselvityksessä ei todettu kohteita, jotka täyttäisivät luonnonsuojelulain 29 §:n mukaisten suojeltujen luontotyyppien, vesilain 2 luvun 11 §:n mukaisten pienvesikohteiden tai metsälain 10 §:n mukaisten elinympäristöjen kriteerit. Selvitysalueella ei todettu koko maassa uhanalaiseksi arvioituja luontotyyppisiä (Raunio ym. 2008a, b) eikä kohteita, jotka täyttäisivät METSO-ohjelman kriteerit (Syrjänen ym. 2016).

Muuna paikallisesti arvokkaana luontokohteena rajattiin **Kaijan rantaneva** (kuva 8). Kyseessä on noin 75 metriä pitkä, mutta hyvin kapea mesotrofinen saraneva (ks. raportin kansikuva). Sen lajistoon kuuluvat jouhisara, pullosara, suomyrtti, siniheinä, rätvänä, luhtavilla, villapääluikka, järvikorte, luhtarölli, suokukka, vaivero ja pitkälehtikihokki. Lisäksi suolla kasvaa ruskopiirtoheinää, joka on luokiteltu (Rassi ym. 2010) Suomessa silmälläpidettäväksi (NT) lajiksi sekä Järvi-Suomessa alueellisesti uhanalaiseksi (RT) lajiksi. Saranevat on luokiteltu (Raunio ym. 2008a, b) Etelä-Suomessa uhanalaiseksi, vaarantuneeksi (VU) luontotyyppiksi. Suo vaihtuu ulkoreunaltaan vedessä kasvavaksi saraikoksi.



Kuva 8. Kaijan rantanevan sijainti (vihreä viiva).

3.3 Merkittävät lajiesiintymät

Vuoden 2018 pesimälinnustoselvityksessä todettiin alueella pesivänä tai reviirillä seuraavat lintulajit: lehtokurppa, käki, käpytikka, metsäkirvinen, västäräkki, punarinta, mustarastas, punakylkirastas, hernekerttu, lehtokerttu, ruokokerttunen, pajulintu, kirjosiippo, harmaasiippo, sinitiainen, talitiainen, peippo, vihervarpunen ja keltasirkku. Kaikki lajit ovat Etelä-Suomessa varsin yleisiä ja runsaita metsien tai erilaisten puoliavointen ympäristöjen lintuja. Alueella ei tavattu ns. Punaisen kirjan lajeja (Tiainen ym. 2016) tai muita huomionarvoisia lintulajeja.

Selvitysalueella ei tehty havaintoja liito-oravan, viitasammakon tai kirjoverkkoperhosen esiintymisestä. Alueella ei ole liito-oravan pesimäympäristöksi sopivaa metsää. Laji suosii puustoltaan varttuneita tai iäkkäitä sekametsiä sekä kuusikoita, joissa kasvaa sekapuina lehtipuustoa, ennen kaikkea haapaa. Ainoa viitasammakolle sopiva soidin- ja kutupaikka on Vikanojan suulla oleva Linnajärven rantaluhta. Tälläkään paikalla lajia ei tavattu. Kirjoverkkoperhoselle sopivaa elinympäristöä on melko laajalti osa-alueilla 2 ja 6 sekä vähäisemmässä määrin useilla muilla osa-alueilla. Lajista ei tehty aikuishavaintoja, eikä alueelle tämän vuoksi ehdoteta tehtäväksi toukkapesien inventointia loppukesällä.

Muista EU:n luontodirektiivin liitteen IV(a) lajeista on lepakoiden, ennen kaikkea pohjanlepakon ja vesisiipan, esiintyminen alueella mahdollista. Ranta-asemakaava-alueella ei kuitenkaan ole sellaisia metsiä, jotka todennäköisesti olisivat lepakoiden kannalta tärkeitä saalistusalueita (vrt. Suomen Lepakkotieteellinen yhdistys 2012). Suunnitelluilla uusilla rakentamiskohteilla ei ole lepakoiden päiväpiiloiksi tai lisääntymiskohteiksi sopivia kohteita.

Selvityksessä ei tehty havaintoja huomionarvoisista kasvilajeista lukuun ottamatta alaluvussa 3.2 mainittua ruskopiirtoheinää. Kaijan rantanevan esiintymä on merkittävä, sillä alueella kasvaa lajia useita satoja versoja.

Alueen luontotyyppien ja kasvillisuuden perusteella voidaan arvioida suurella varmuudella, ettei selvitysalueella ole sellaisia kohteita tai elinympäristöjä, jotka olisivat tärkeitä muille huomionarvoisille eliölajeille (Rassi ym. 2010, Liukko ym. 2016, Tiainen ym. 2016).

4 JOHTOPÄÄTÖKSET JA SUOSITUKSET

Kangasharjun ranta-asemakaavan luontoselvityksessä todettiin vain vähän sellaisia erityisiä luontoarvoja, jotka tulisi ottaa huomioon alueen kaavoituksessa. Ainoa arvokas luontokohde on Kaijan rantaneva (ks. alaluku 3.2), joka tulisi säilyttää nykytilassaan.

Kangasharjun ranta-asemakaavan luonnoksessa on merkitty Kaijan rannalle sijoitettavalle yhdelle uudelle rakennuspaikalle kaksi vaihtoehtoista sijaintia (VE 1 ja VE 2; ks. kuva 9). Näistä VE 2 on luontoarvojen osalta suositeltavampi, sillä paikallisesti arvokas luontokohde Kaijan rantaneva sijaitsee VE 1:n kohdalla (ks. kuva 8). Jos kaavaehdotukseen kuitenkin valitaan VE 1 uuden rakennuspaikan sijainniksi,

5 LÄHTEET JA KIRJALLISUUS

- Koskimies, P. & Väisänen, R. A.: 1988: Maalintujen kartoituslaskentaohjeet. – Teoksessa: Koskimies, P. & Väisänen, R. A. (toim.): Linnustonseurannan havainnointiohjeet. 2. painos. – Helsingin yliopiston eläinmuseo, Helsinki, ss. 58–70.
- Liukko, U.-M., Henttonen, H., Hanski, I. K., Kauhala, K., Kojola, I., Kyheröinen, E.-M. & Pitkänen, J. 2016: Suomen nisäkkäiden uhanalaisuus 2015. – Ympäristöministeriö ja Suomen ympäristökeskus, Helsinki. 34 s.
- Nieminen, M. & Ahola, A. (toim.) 2017: Euroopan unionin luontodirektiivin liitteen IV lajien (pl. lepakot) esittelyt. – Suomen ympäristö 1/2017:1–278.
- Rassi, P., Hyvärinen, E., Juslén, E. & Mannerkoski, I. (toim.) 2010: Suomen lajien uhanalaisuus – Punainen kirja 2010. – Ympäristöministeriö ja Suomen ympäristökeskus, Helsinki. 685 s.
- Raunio, A., Schulman, A. & Kontula, T. (toim.) 2008a: Suomen luontotyyppien uhanalaisuus – Osa 1. Tulokset ja arvioinnin perusteet. – Suomen ympäristö 8/2008:1–264.
- Raunio, A., Schulman, A. & Kontula, T. (toim.) 2008b: Suomen luontotyyppien uhanalaisuus – Osa 2. Luontotyyppien kuvaukset. – Suomen ympäristö 8/2008:1–572.
- Sierla, L., Lammi, E., Mannila, J. & Nironen, M. 2004: Direktiivilajien huomioon ottaminen suunnittelussa. – Suomen Ympäristö 742. Ympäristöministeriö. 113 s.
- Suomen Lepakkotieteellinen yhdistys 2012: Suomen lepakkotieteellinen yhdistys ry:n suositus lepakkokartoituksista luontokartoittajille, tilaajille ja viranomaisille. 7 s.
- Syrjänen, K., Hakalisto, S., Mikkola, J., Musta, I., Nissinen, M., Savolainen, R., Seppälä, J., Seppälä, M., Siitonen, J. & Valkeapää, A. 2016: Monimuotoisuudelle arvokkaiden metsäympäristöjen tunnistaminen. METSO-ohjelman luonnontieteelliset valintaperusteet 2016–2025. – Ympäristöministeriön raportteja 17/2016:1–75.
- Söderman, T. 2003: Luontoselvitykset ja luontovaikutusten arviointi – kaavoituksessa, YVA-menettelyssä ja Natura-arvioinnissa. – Ympäristöopas 109:1–196.
- Tiainen, J., Mikkola-Roos, M., Below, A., Jukarainen, A., Lehikoinen, A., Lehtiniemi, T., Pessa, J., Rajasärkkä, A., Rintala, J., Sirkiä, P. & Valkama, J. 2016: Suomen lintujen uhanalaisuus 2015. – Ympäristöministeriö ja Suomen ympäristökeskus, Helsinki. 49 s.
- Vauhkonen, M. 1999: Heinolan pesimälinnustoselvitys valmistui. – Päijät-Hämeen Linnut 30:26–29.

- Vauhkonen, M. 2002a: Heinolan pesimälinnusto: uhanalaiset ja silmälläpidettävät lajit. – Tmi Marko Vauhkonen, Heinola. 44 s.
- Vauhkonen, M. 2002b: Liito-oravan esiintymisalueet Heinolassa. – Tmi Marko Vauhkonen, Heinola. 7 s. + 6 liites.
- Vauhkonen, M. 2003: Päijät-Hämeen uhanalaiset ja silmälläpidettävät putkilokasvit. Esiintymät ja niiden suojele. – Alueelliset ympäristöjulkaisut 326:1–98.
- Vauhkonen, M. 2007: Liito-oravan esiintymisalueet Heinolassa: Täydennysraportti. – Tmi Marko Vauhkonen, Heinola. 16 s.

VASTINE KANGASHARJUN RANTA-ASEMAKAAVAEHDOTUKSESTA, PÄIVÄTTY 13.9.2018, annettuihin lausuntoihin tai muistutuksiin.

KOSKEE TILOJA KANGASHARJU 111-411-6-2 JA UITTONIEMI 111-411-6-81; lausunnot ja muistutukset

1. Lausunnon antajan nimi

Vastine

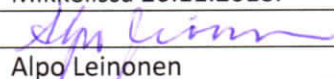
**1.1 Hämeen elinkeino-, liikenne- ja ympäristö-
keskus (ELY)**

- Lausunnoissaan 1.11.2018 ehdotuksesta ELY- keskus pitää ranta-
asemakaavaehdotusta perusteltuna. Luon-
toselvitys on huomioitu sijoittumisessa ja
rantaneva on osoitettu luonnon monimuo-
toisuuden kannalta erittäin tärkeänä aluee-
na. Kaavamääräyksessä on viitattu maise-
matyölupaan. Soveliaampi maininta olisi,
että alueen suunnittelussa ja toteuttami-
sessa on huomioitava, ettei kohteen luon-
nonarvoja ja ominaispiirteitä heikennetä.

– Kyseinen kaavamääräys lisättiin ehdotukseen kaupungin ympäristötoimen, rakennusvalvonnan ja kaavoituksen esityksestä. Määräys turvaa mielestäni hyvin rantanevan säilymisen luonnontilaisena. ELYn lausunnon on myös ehdollinen. Näin ollen pyydän, että Kangasharjun ranta-
asemakaavaehdotus voitaisiin hyväksyä 13.9.2018 esitetyssä muodossa.

Muistutuksia ranta-
asemakaavaehdotuksesta ei ole esitetty.

Mikkelissä 20.11.2018.



Alpo Leinonen

kaavan laatija

rakennus- ja maanmittausinsinööri