



HEINOLAN KOTILAN ASEMAKAAVAN LUONTOSELVITYS

Marko Vauhkonen

23.10.2018

HEINOLAN KOTILAN ASEMAKAAVAN LUONTOSELVITYS

Sisällys

1 Johdanto	3
2 Aineisto ja menetelmät	4
3 Tulokset	4
3.1 Yleiskuvaus	4
3.2 Arvokkaat luontokohteet.....	5
3.3 Merkittävät lajiesiintymät	5
4 Johtopäätökset ja suositukset.....	6
5 Lähteet ja kirjallisuus.....	6

Kansi: Selvitysalueen itäosan metsää.

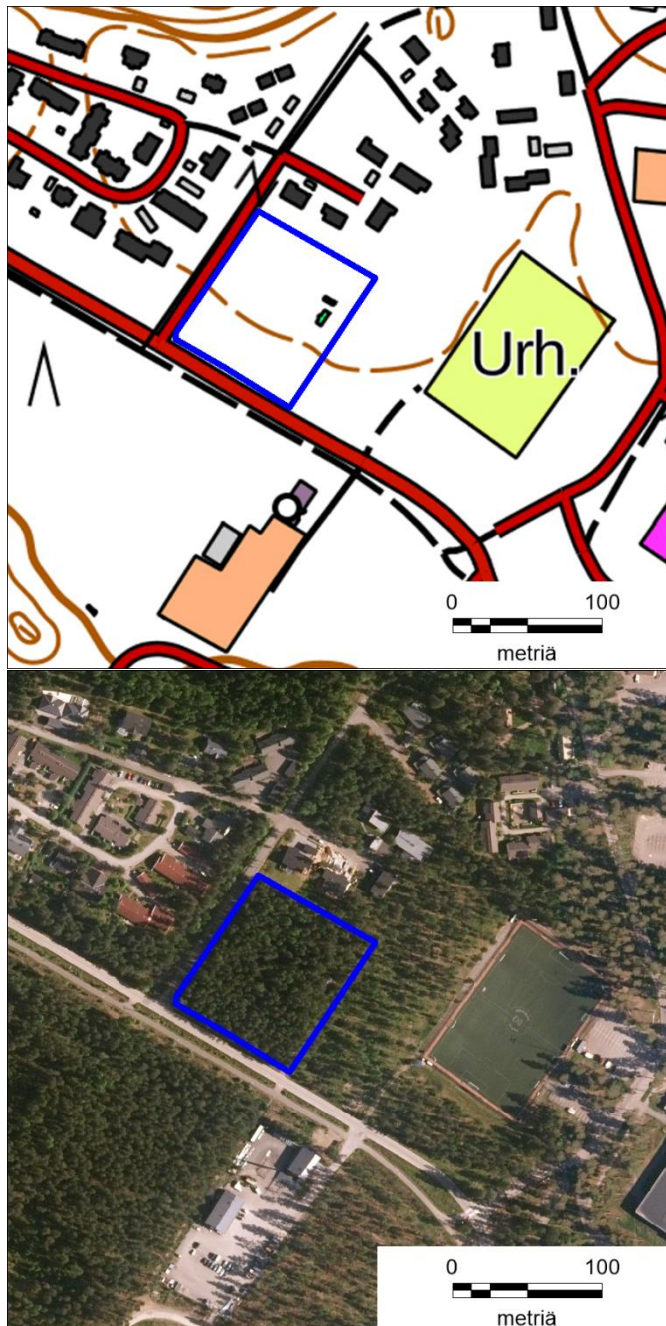
Pohjakartat ja ilmakuvat © Maanmittauslaitos.

Valokuvat © Marko Vauhkonen.

1 JOHDANTO

Heinolan kaupunki laatii asemakaavaa ja asemakaavan muutosta Urheilupuiston (29) kaupunginosassa sijaitsevalle Kotilan alueelle. Kaava-alue sijaitsee Urheilupuistontien ja Kotilantien kulmauksessa ja sen pinta-ala on noin 1,25 hehtaaria.

Heinolan kaupunki tilasi Kotilan alueen luontoselvityksen Ympäristösuunnittelu Enviro Oy:ltä, jossa työn on tehnyt biologi, FM Marko Vauhkonen. Luontoselvityksen tutkimusalueen (kuva 1) pinta-ala oli noin 0,92 hehtaaria, sillä siihen ei sisällynyt nykyisiä tie- ja katualueita.



Kuva 1. Kotilan asemakaavan luontoselvityksen tutkimusalue (sininen viiva).

2 AINEISTO JA MENETLMÄT

Kotilan asemakaava-alueelta ei löytynyt aiempia tietoja arvokkaista luontokohteista tai lajiesiintymistä ympäristöhallinnon rekistereistä, Heinolan kaupungilta tai Marko Vauhkosen havaintoarkistosta.

Selvitysalueen kasvillisuus- ja luontotyyppinä sekä kasvistoa ja arvokkaita luontokohteita inventoitiin 22.7.2018. Alueelta inventoitiin ja kirjattiin muistiin luonnonolojen, kasvillisuuden ja kasviston yleiskuvaus sekä mahdolliset erityispiirteet.

Maastossa selvitettiin arvokkaiden luontokohteiden esiintyminen. Näitä ovat mm. luonnonsuojelulain 29 §:n mukaiset suojellut luontotyytit, vesilain 2 luvun 11 §:n mukaiset pienvesikohteet, metsälain 10 §:n mukaiset elinympäristöt ja Suomessa uhanalaiset luontotyytit (Raunio ym. 2008a, b). Lisäksi arvioitiin, onko asemakaava-alueella kohteita, jotka täyttäisivät METSO-ohjelman kriteerit (Syrjänen ym. 2016).

Huomionarvoisten kasvilajien (erityisesti suojeltavat, valtakunnallisesti ja alueellisesti uhanalaiset lajit, silmälläpidettävät sekä muut vaateliaat tai harvinaiset lajit) esiintyminen inventoitiin maastossa. Mahdolliset esiintymät paikannettiin GPS-laitteella ja niistä kirjattiin ylös mm. runsaustieto. Maastokäynneillä havainnoitiin myös muuta eliölajistoa ja arvioitiin huomionarvoisen lajiston kannalta merkittävät elinympäristöt tai kohteet sekä mahdolliset lisäselvitystarpeet.

3 TULOKSET

3.1 Yleiskuvaus

Lähes koko selvitysalue (kuva 1) on puustoltaan varttunutta ja itäosassa osin uudistuskypsää kangasmetsää. Pääpuulaji on mänty ja lisäksi tavataan vähän kuusta, haapaa ja koivua. Pensaskeroksessa esiintyy katajaa. Metsikössä on jonkin verran ohutläpimittaisia maapuita sekä paljon linnunpönttöjä.

Metsikön länsiosa (kuva 2) on lähinnä kuivahkoa kangasmetsää, jossa kenttäkerroksen lajeja ovat puolukka, mustikka, kanerva, vanamo, kevätpiippo, kangasmaitikka, metsätähti, hietakastikka, lampaannata ja kielo. Kasvillisuus muuttuu itään päin tuoreeksi kangasmetsäksi (kansikuva), jonka kenttäkeroksessa vallitsee mustikka. Muuhun lajistoon kuuluvat mm. metsäkastikka ja -lauha, oravanmarja ja kultapiisku. Pohjakeroksessa kasvaa muiden lisäksi sulkasammalta.

Selvitysalueen itäreunalla on vanha pihapiiri rakennuksineen. Alueella kasvaa mm. vaahteraa, pihlajaa, pihasyreeniä, punaherukkaa, idänvirpiangervoa ja huonokuntoinen saarni. Kenttäkeroksessa esiintyy mm. vuohenputkea, komealupiinia, ahomansikkaa, niittyleinikkiä, lillukkaa ja nurmirölliä.



Kuva 2. Selvitysalueen länsiosan metsää.

3.2 Arvokkaat luontokohteet

Kotilan asemakaava-alueella tai sen välittömässä läheisyydessä ei sijaitse Natura 2000 -alueita, valtakunnallisten luonnonsuojeluohjelmien kohteita, luonnonsuojelualueita, suojeltuja luontotyyppejä tai luonnonmuistomerkkejä.

Luontoselvityksessä ei todettu kohteita, jotka täyttäisivät luonnonsuojelulain 29 §:n mukaisten suojeltujen luontotyyppien, vesilain 2 luvun 11 §:n mukaisten pienesikohteiden tai metsälain 10 §:n mukaisten elinympäristöjen kriteerit. Selvitysalueella ei todettu uhanalaiseksi arvioituja luontotyyppejä (Raunio ym. 2008a, b) eikä kohteita, jotka täyttäisivät METSO-ohjelman kriteerit (Syrjänen ym. 2016).

3.3 Merkittävät lajiesiintymät

Selvitysalueella ei tehty havaintoja huomionarvoisten (erityisesti suojeltavat, valtakunnallisesti ja alueellisesti uhanalaiset lajit, silmälläpidettävät sekä muut vaarallisia tai harvinaiset lajit) kasvilajien esiintymisestä.

Kotilan asemakaava-alueella ei arvioitu olevan sen luonteen ja pienen pinta-alan vuoksi erityistä linnustollista merkitystä. Kohde ei sovellu uhanalaisten lintulajien (Tiainen ym. 2016) pesimäalueeksi.

EU:n luontodirektiivin liitteen IV(a) lajeista lepakoiden esiintyminen alueella on mahdollista. Kotilan asemakaava-alueen metsikkö on pinta-alaltaan niin pieni,

ettei se todennäköisesti ole tärkeä lepakoiden saalistusalue (vrt. Suomen Lepakotieteellinen yhdistys 2012). Alueella olevien rakennusten tarkistaminen lepakoiden päiväpiilojen varalta ei sisällynyt tähän työhön.

Muista luontodirektiivin liitteen IV(a) lajeista kirjoverkkoperhoselle soveltuvaa elinympäristöä on kapealti Kotilan alueen reunoilla. Alueella ei kuitenkaan arvioitu olevan lajille sopivia lisääntymispaikkoja, sillä sen toukkien ravintokasveista kangasmaitikka esiintyy liian niukkana. Selvitysalueella ei ole liito-oravan elinympäristöksi soveltuvaa metsää.

4 JOHTOPÄÄTÖKSET JA SUOSITUKSET

Kotilan asemakaavan luontoselvityksessä ei todettu sellaisia erityisiä luontoarvoja, jotka tulisi ottaa huomioon kaavoituksessa.

Alueen luontotyyppien ja kasvillisuuden perusteella voidaan arvioida suurella varmuudella, ettei selvitysalueella ole sellaisia kohteita tai elinympäristöjä, jotka olisivat tärkeitä huomionarvoisille eliölajeille (Rassi ym. 2010, Liukko ym. 2016, Tiainen ym. 2016). Tehdyn arvioinnin perusteella ei ehdoteta täydentäviä lajistonselvityksiä.

5 LÄHTEET JA KIRJALLISUUS

- Liukko, U.-M., Henttonen, H., Hanski, I. K., Kauhala, K., Kojola, I., Kyheröinen, E.-M. & Pitkänen, J. 2016: Suomen nisäkkäiden uhanalaisuus 2015. – Ympäristöministeriö ja Suomen ympäristökeskus, Helsinki. 34 s.
- Nieminen, M. & Ahola, A. (toim.) 2017: Euroopan unionin luontodirektiivin liitteen IV lajien (pl. lepakot) esittelyt. – Suomen ympäristö 1/2017:1–278.
- Rassi, P., Hyvärinen, E., Juslén, E. & Mannerkoski, I. (toim.) 2010: Suomen lajien uhanalaisuus – Punainen kirja 2010. – Ympäristöministeriö ja Suomen ympäristökeskus, Helsinki. 685 s.
- Raunio, A., Schulman, A. & Kontula, T. (toim.) 2008a: Suomen luontotyyppien uhanalaisuus – Osa 1. Tulokset ja arvioinnin perusteet. – Suomen ympäristö 8/2008:1–264.
- Raunio, A., Schulman, A. & Kontula, T. (toim.) 2008b: Suomen luontotyyppien uhanalaisuus – Osa 2. Luontotyyppien kuvaukset. – Suomen ympäristö 8/2008:1–572.
- Sierla, L., Lammi, E., Mannila, J. & Nironen, M. 2004: Direktiivilajien huomioon ottaminen suunnittelussa. – Suomen Ympäristö 742. Ympäristöministeriö. 113 s.
- Suomen Lepakotieteellinen yhdistys 2012: Suomen lepakkotieteellinen yhdistys ry:n suositus lepakkokartoituksista luontokartoittajille, tilaajille ja viranomaisille. 7 s.

- Syrjänen, K., Hakalisto, S., Mikkola, J., Musta, I., Nissinen, M., Savolainen, R., Seppälä, J., Seppälä, M., Siitonen, J. & Valkeapää, A. 2016: Monimuotoisuudelle arvokkaiden metsäympäristöjen tunnistaminen. METSO-ohjelman luonnontieteelliset valintaperusteet 2016–2025. – Ympäristöministeriön raportteja 17/2016:1–75.
- Söderman, T. 2003: Luontoselvitykset ja luontovaikutusten arviointi – kaavoituksessa, YVA-menettelyssä ja Natura-arvioinnissa. – Ympäristöopas 109:1–196.
- Tiainen, J., Mikkola-Roos, M., Below, A., Jukarainen, A., Lehikoinen, A., Lehtiniemi, T., Pessa, J., Rajasärkkä, A., Rintala, J., Sirkiä, P. & Valkama, J. 2016: Suomen lintujen uhanalaisuus 2015. – Ympäristöministeriö ja Suomen ympäristökeskus, Helsinki. 49 s.