

LIITE: Projektisuunnitelma

MANNER-SUOMEN MAASEUTUOHJELMA YLEISHYÖDYLLINEN KEHITTÄMISHANKE

Hankenumero: Hyrrästä

MATKAILUN POTENTIAALIA, TUOTTEITA JA TULOJA HEINOLAAN

Hakija:	Heinolan kaupunki, elinvoimapaalvelut
Yhteys- ja vastuuhenkilö:	Heikki Mäkilä, elinvoimajohtaja
Yhteystiedot:	heikki.makila@heinola.fi ; 044 769 4141
Hankkeen alkamispäivä:	1.3.2019
Hankkeen päättymispäivä:	31.8.2020
Toteutusaika:	18 kk

1. HANKKEEN JULKINEN KUVAUS

Heinolan kaupungin elinvoimapaalvelujen toteuttaman Matkailun potentiaalia, tuotteita ja tuloja Heinolaan -hankkeen tavoitteena on hyödyntää erilaisten meneillään olevien matkailua edistävien investointi- ja kehittämishankkeiden luomaa matkailupotentiaalia, vahvistaa heinolalaisten matkailutoimijoiden yhteistyötä alueen matkailupotentiaalin tunnistamiseksi ja kehittämiseksi, kehittää ja tuotteistaa ympäröivän maaseudun vahvuuksille rakentuvaa palvelutarjontaa ja tuotteistaa siitä kiinnostavia matkailutuotteita ja -konsepteja. Samalla parannetaan yritysten valmiuksia osallistua maakunnallisiin yhteismarkkinointitoimenpiteisiin sekä vastaanottaa kasvavia kotimaisia ja kansainvälisiä matkailijavirtoja.

Hakija

Hankkeen toteutuksesta vastaa Heinolan kaupungin elinvoimapaalvelut, jolla on pitkä kokemus yritysten kanssa yhteisten kehittämishankkeiden toteutuksesta ja hallinnoinnista.

Ohjausryhmä

Ohjausryhmään kutsutaan Heinolan Yrittäjien, Heinola Travelin, matkailuyritysten ja Itä-Hämeen Matkailuyhdistys ry:n edustajat. Ohjausryhmän kokouksiin voidaan kutsua tarpeen mukaan myös ulkopuolisia asiantuntijoita sekä mm. Lahti Regionin edustajia.

2. HANKKEEN TARVE, TAUSTA JA TAVOITTEET

Tausta ja tarve

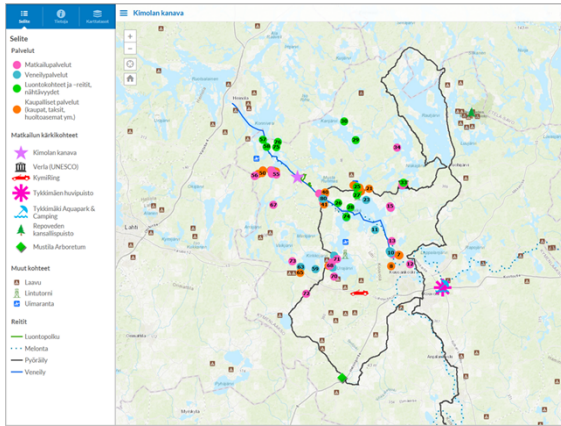
Heinolan alueen matkailullinen potentiaali on suuri. Seudun luonto on monimuotoista ja puhdasta. Pääkaupunkiseudulta maanteitse tullessa Heinola on ensimmäinen paikkakunta, jossa järvimaisemat hallitsevat näkymää. Liikunta- ja hyvinvointimatkailun kehittämiseksi on runsaasti mahdollisuuksia. Ajallisesti saavutettavuus on hyvä niin pääkaupunkiseudulta ja lentokentältä kuin Venäjän suunnastakin. Heinolan alueella sijaitsee kansainvälisestikin vahva matkailutoimija Vierumäki Resort, mutta sitä täydentävä palvelutarjonta mikro- ja pk-yritystasolla on edelleen melko suppeaa. Kysyntää olisi mahdollista luoda huomattavasti lisää, mutta se edellyttää tarjonnan kehittämistä. Siten voitaisiin kasvattaa alueen matkailutuloja ja työpaikkamäärää merkittävästikin, myös ympärivuotisesti. Maaseudulta ja vesistöjen ympäriltä löytyy kiinnostavia luonto- ja muitakohteita, joiden kaupallinen hyödyntäminen puuttuu.

Alueelliset panostukset matkailuun ja niiden mukanaan tuoma matkailijavirtojen kasvu edellyttävät reagointia paikallisella tasolla. Päijät-Hämeen ja Kymenlaakson maakunnissa on menossa merkittäviä kehittämishankkeita. KymiRing-moottorirata palvelukonsepteineen samoin kuin Kimolan kanavan avautuminen sekä Salpausselkä Geopark avaavat matkailun kasvuille isoja mahdollisuuksia. Vierumäki Resort on Vierumäki-yhtiöiden ja UPM:n alueille nykyisestä erittäin merkittävä, edelleen kasvava ja kehittyvä vapaa-ajan asumisen, liikunnan ja hyvinvointipalveluiden keskittymä. Järvimatkailu on kansallisesti nousussa oleva matkailun osa-alue. Näitä kaikkia on mahdollista hyödyntää matkailutulojen kasvattamisessa Heinolassa. Se edellyttää Heinolan toimijoilta verkostojen tiivistämistä, tarjoaman kokoamista ja rakentamista sekä kohteiden linkitystä ympäröivän alueen matkailuinfrastruktuuriin. Lisäksi Heinola liittyy vuoden 2019 alusta uudelleen Lahti Regioniin, jonka johdolla tapahtuviin yhteismarkkinointitoimenpiteisiin osallistuminen edellyttää heinolalaisilta toimijoilta entistä vahvempaa palvelusisältöjen yhteistyötä ja kehittämistä paikallisesti.

Paikallisten yritysten ja yhteisöjen yhteistoiminnalla voidaan synnyttää uutta matkailuliiketoimintaa. Matkailijat ja kuluttajat etsivät elämyksiä, ja yritysten on kyettävä elämyksellisyyden jatkuvaan kehittämiseen samoin kuin valmiuksien parantamiseen vastaanottamaan kansainvälisiäkin matkailijoita. Matkailukohteista ja aktiviteeteista on rakennettavissa yhden tai useamman päivän tuotteistettuja paketteja, joiden toteutus vaatii yritysten yhteistyötä ja tämän fasilitointia. Elinvoimapalveluiden omat voimavarat ovat kuitenkin rajalliset, joten tarvittavia lisäresursseja ja työvälineitä on hankittava erillisten kehittämishankkeiden avulla – kuitenkin siten, että samalla haetaan pysyvää vuoropuhelun mallia. Yritysten kanssa tehtävässä yhteistyössä tarvitaan myös ulkopuolelta hankittavaa matkailualan ja tuotteistamisen osaamista.

Hankkeen valmistelussa hyödynnettyjä taustaselvityksiä

Vuonna 2019 avautuvan Kimolan kanavan matkailulliseen hyödyntämiseen liittyen Kouvola

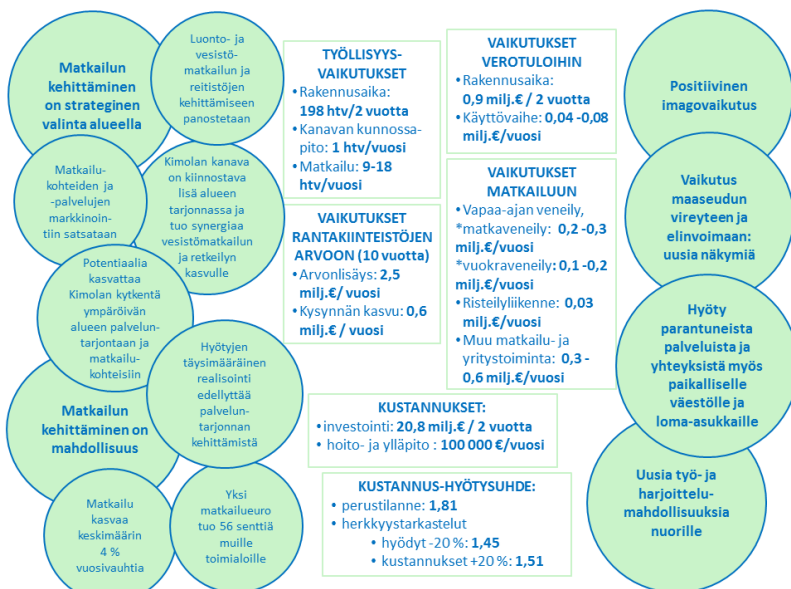


Innovation Oy julkaisi lokakuussa 2016 tutkimuksen, jossa selvitettiin veneilijöiltä, liikennöitsijöiltä ja matkanjärjestäjiltä kanavan potentiaalia, tunnettuutta ja houkuttelevuutta sekä palvelujen tarvetta. Lisäksi Kouvola Innovation on teettänyt toukokuussa 2017 selvityksen kanavan ja sen lähialueen julkisista ja kaupallisista palveluista ja kohteista Kouvola ja Iitissä. Selvityksen yhteydessä toteutettiin myös on line -pohjainen kartta, johon keskeisimmät kohteet ja palvelut Kouvola ja Iitin osalta on merkitty. Heinolan kohteita on alettu kerätä samalle pohjalle syksyllä 2017.

Kuva: Kimolan kanavan lähialueen palvelut, matkailun kärkikohteet ja reitit

(<https://fcg.maps.arcgis.com/apps/PublicInformation/index.html?webmap=bda2b3c0d882412e87972c4c1213cf24>)

Keväällä 2018 teetettiin Heinolan ja Kouvola kaupunkien sekä Iitin kunnan toimeksiannosta selvitys Kimolan kanavan vaikutuksista matkailuun ja muuhun yritystoimintaan, rantakiinteistöjen arvoon ja kysyntään sekä työllisyyteen ja kuntien verotuloihin em. kuntien alueella. Vaikutusten arvioinnin tulosten pohjalta arviointiin Kimolan kanavan aluetaloudellista kannattavuutta rahoituspäätösten perustaksi. Lisäksi laadittiin toimenpiteistä, joilla kanavan vaikutusalueen kunnat ja yritykset voivat edistää kanavasta saatavia hyötyjä. Näitä toimenpide-ehdotuksia on hyödynnetty myös tämän hankkeen toimenpiteitä suunniteltaessa.



Kimolan kanavan alueelle tuomien yritysvaikutusten toteutumiseen vaikuttaa oleellisesti se, miten alueen palvelutarjonta tulevaisuudessa kehittyy (tämän hankkeen fokus) ja miten kohteiden ja palvelujen markkinoinnissa onnistutaan, mikä Heinolassa tarkoittaa perustan luomista ja pohjatyön tekemistä Lahti Regionin kanssa hankkeen ulkopuolella toteutettavalle markkinointiyhteistyölle.

Kuva: Kimolan kanavan kokonaisvaikutukset (Kimolan kanavan vaikutus selvitys 4/2018)

Alueellinen yhteistyö – perusta ja hanketta tukeva mahdollisuus

Päijät-Hämeen matkailun yhteismarkkinoinnista vastaa Lahti Region, ja Heinola on vuodesta 2019 alkaen mukana noissa toimissa. Sen vuoksi nyt haettavaan hankkeeseen ei ole sisällytetty varsinaisia brändäys- ja yhteismarkkinointitoimenpiteitä, vaan hankkeessa keskitytään heinolalaistoimijoiden kykyyn hyödyntää Lahti Regionin toiminnan avulla saatavia matkailijavirtoja mikro- ja pk-yrityksissä. Samoin paikallisen yhteistyön avulla Lahti Region, Visit Finland ym voivat saada hyvin tuotteistettuja kohteita markkinointisisällöikseen.

Hankkeen valmisteluvaiheessa on käyty tiivistä vuoropuhelua Kouvolan ja Iitin suuntaan mm. Kimolan kanavan avautumiseen valmistautumisessa. Kouvola on käynnissä veneilyinfraan painottuvia toimenpiteitä kuten uuden vierassataman suunnittelu. Lisäksi Kouvola Innovation on valmistelemaan luontomatkailun kehittämishanketta, jossa painottuvat Pohjois-Kymenlaakson alueen vesistömatkailu- ja retkeilymahdollisuudet sekä niiden osalta palveluntarjonnan kehittäminen ja markkinointi.

Kansallisen tason viitekehystenä ja vesistömatkailun nousua alueella edistävänä tekijänä on kansallinen **Lakeland-kattomarkkinointikokonaisuus**, jossa Business Finlandin matkailua edistävä Visit Finland -yksikkö kehittää yhteistyössä Järvi-Suomen matkailuorganisaatioiden kanssa Järvi-Suomesta Lappia vastaavaa houkuttelevaa matkakohdetta ja aluebrändiä. Teeman alla on vuoden 2018 alussa käynnistynyt neljän maakunnan (Päijät-Häme, Kanta-Häme, Pirkanmaa ja Keski-Suomi) yhteismarkkinointi- ja myyinnedistämishankkeen, jonka tavoitteena on mm. edistää Päijänteen vesistöalueen alueen tunnettuutta, edistää palveluiden myyntiä ja hakea kasvua erityisesti kansainvälisiltä markkinoilta, kohdemaina Japani ja Saksa. Vesistömatkailun kehittämisen rinnalla kansallisissa kehittämisteemoissa ovat näkyvästi esillä luonto ja reitistöt sekä hyvinvointi-, kulttuuri- ja ruokamatkailu. Myös digitaalisuuteen ja ympärivuotisuuden kehittämiseen panostetaan vahvasti. Lisäksi hallituksen puolivälitarkastelussa keväällä 2017 hallitus päätti lisätä matkailukokonaisuuden hallituksen toimenpidesuunnitelmaan 2017-2019. Siinä määritelty **Matkailu 4.0** on toimenpiteiden kokonaisuus, jolla tuetaan matkailuelinkeinon kansainvälistä kasvua ja uudistumista. Toimenpideohjelmalle on myönnetty 16 miljoonan euron lisärahoitus, ja sen toteuttamista tuetaan myös muulla rahoituksella. Yhtenä tavoitteena on vahvistaa Visit Finlandin suuralueyhteistyötä Järvi-Suomen alueen kanssa.

Matkailupalveluja, -kohteita ja -reittejä kehitetään Päijät-Hämeessä esimerkiksi Salpausselkä Geopark -hankkeen avulla sekä laajemmin Päijänteen vesistömatkailun ja veneilyn kehittämiseen liittyen. Maakuntaan on syntymässä myös KymiRing-ratakokonaisuus, jonka odotetaan tuovan alueelle huomattavia matkustajavirtoja, joille on kehitettävä uutta tarjontaa ja käyntikohteita.

Alueen matkailuun linkittyvää kehittämistyötä on tehty ja tehdään parhaillaankin seudullisissa kehittämishankkeissa. Käynnissä on mm. Kymenlaakson kylät ry:n Näkyvät kylät –hanke (2017-2019). Sen tavoitteena on edistää Kouvolan ja Iitin maaseutualueen, sen toimijoiden ja tekijöiden näkyvyyttä ja saavutettavuutta, nostaa esille kylä ja niiden palveluita sekä kehittää jo olemassa olevia palveluita. Päijät-Hämeen puolella on puolestaan toteutettu Päijänteen kattava Juotavan

hyvä Päijänne –kehittämishanketta, jossa on keskitytty vesistö- ja kalastusmatkailun kehittämiseen alueella, sekä mm. matkailuoppaiden koulutusta Leader-rahoituksella.

Tavoitteet

Matkailun potentiaalia, tuotteita ja tuloja Heinolaan -hankkeen tavoitteena on kehittää ja koota yhteistyössä paikallisten yritysten ja yhdistysten kanssa uusia, ympäröivän maaseudun vahvuuksille rakentuvia matkailutuotteita ja -konsepteja. Samalla parannetaan yritysten paikallisen tason valmiuksia osallistua maakunnallisiin matkailun yhteismarkkinointitoimenpiteisiin sekä vastaanottaa kasvavia kotimaisia ja kansainvälisiä matkailijavirtoja.

Keskeisiä osatavoitteita ovat:

- Matkailutoimijakentän tarpeiden ja matkailun liiketoimintamahdollisuuksien ymmärtäminen ja tiedon jakaminen
- Paikallisten voimavarojen tehokkaampi hyödyntäminen ja ruohonjuuritason yhteistyön aktivointi
- Uusien palvelutuotteiden ja –konseptien kokoaminen
- Reitistöjen ja opastuksen kehittäminen
- Fyysisen ja digitaalisen saavutettavuuden parantaminen
- Kestävän vuoropuhelun mallin rakentaminen kaupungin elinkeinopalvelujen ja paikallisten yritysten yhteistyölle
- Seudullisen elinvoiman ja asukkaiden hyvinvoinnin lisääminen

Hankkeen heijastusvaikutuksena odotetaan myös asumisen edellytyksiä ja kylien viihtyisyyttä vahvistavaa vaikutusta lisääntyvistä matkailu- ja vapaa-ajan palveluista.

3. HANKKEEN TOIMENPITEET JA TOTEUTUSTAPA SEKÄ RISKIT TOTEUTUKSESSA

Toimenpiteet

Hankkeen toteutus jakautuu 5 työpakettiin (WP):

WP 1 - KOORDINOINTI, HALLINNOINTI JA VIESTINTÄ

Ajankohta: kk 1 – 18 (koko toteutusajan)

Toimenpiteitä:

- Hankkeen käynnistykseen liittyvät hallinnolliset järjestelyt, projektipäällikön työn käynnistys ja tehtävistä sopiminen
- Projektisuunnitelman ja aikataulun tarkentaminen
- Ohjausryhmän koollekutsuminen ja kokousjärjestelyt (kk 1, kk 6, kk 11, kk 18)
- Ohjausryhmän 1. kokouksessa tarkennetun projektisuunnitelman täsmentäminen

- Tiedottaminen hankkeen käynnistymisestä ja etenemisestä
- Asiantuntijapalveluiden hankinta
- Hallinnointi, seuranta ja raportointi rahoittajan vaatimusten mukaisesti

Toteutusvastuu: Projektipäällikkö, taloushallinto, elinvoimajohtaja. Tiivis vuorovaikutus ohjausryhmän ja sidosryhmien kanssa.

WP 2 - TARVEKARTOITUKSET

Ajankohta: kk 1-3 (+ mahdolliset asiakas/kysyntäpotentiaaliin liittyvät selvitykset myöhemmin)

Toimenpiteitä:

- Kysely Heinolan yrityksille ja muille matkailun ja vapaa-ajan toimijoille: paikallisten tarpeiden ja lähtökohtien kartoittaminen
- Matkailun ja veneilyn perusinfrastruktuurin nykytila-analyysi Heinolan alueella
- Matkailijoiden/kuluttajien tarpeet (liittyy työpakettiin 2 ja sieltä mahdollisesti nouseviin selvitystarpeisiin)

Toteutusvastuu: Projektipäällikkö, mahdolliset ostopalveluasiantuntijat

WP 3 - KONSEPTOINTI JA YHTEISKEHITTÄMINEN

Ajankohta: kk 3 - 14

Toimenpiteitä (alustavia, suunnittelu yhdessä ohjausryhmän ja hankkeen edetessä osallistuvien yritysten ja toimijoiden kanssa):

- Yhteiskehittäminen yritysten ja 3. sektorin toimijoiden kanssa
 - Työpajat (avoimet työpajat Wanhassa Lehtitalossa)
 - Yhteiset työkokoukset ja kehittämissessiot yhdessä pienempien ryhmien kanssa (konkreettisten aihoiden työstäminen)
 - Tietoiskut ja lyhyet valmennussessiot yrityksen tarpeiden mukaan
- Esimerkkejä yhteiskehittämisen teemoista:
 - Keskeisten kohderyhmien määrittely ja palvelukonseptien kehittäminen eri segmenteille
 - Aktiveettien ja välinevuokrauksen kehittäminen - ihmiset kaipaavat aktiviteetteja kuten melontaa ja pyöräilyä, veneilyä, kalastusta, ohjattuja retkiä, ruoka-aiheisia aktiviteetteja, tapahtumia jne

- Tapahtumien kehittäminen ja yhteistyö ympäröivän alueen tapahtumien kanssa (mm. oheisohjelmat)
- Risteilyliikenteen palvelupakettien tuotteistus ryhmille
- Majoitusmahdollisuuksien kehittäminen (ml. sisällöt ja oheispalvelut niiden yhteyteen)
- Vajaakäytöllä olevien vapaa-ajan asuntojen potentiaalin hyödyntäminen matkailussa
- Sesongin pidentäminen (kevät, syksy) sekä ympärivuotisen toiminnan mahdollisuuksien selvittäminen ja kokeilut
- Konseptien linkitys ympäröivän alueen vierailu- ja retkikohteisiin sekä reitistöihin

Toteutusvastuu: Projektipäällikkö, ostopalveluasiantuntijat. Linkitys Lahti Regionin kanssa tehtävään markkinointiyhteistyöhön.

WP 4 - SAAVUTETTAVUUS JA REITISTÖT

Ajankohta: kk 5 - 15

Toimenpiteitä:

- Fyysisen saavutettavuuden kehittäminen – ideointi ja suunnittelu yhdessä yrittäjien kanssa
 - Liikenne- ja liikkumispalvelut
 - Reitistöt, opastus ja viitoitukset
- Yritysten digitaalisten valmiuksien ja yhteismarkkinointikyvykkyyden kehittäminen (markkinointialustat kuten Lahti Region)
 - Digitaalisuus on yrityksille haaste, mutta myös mahdollisuus, jonka kautta saadaan potentiaali esille ja näkyväksi. Esim. Heinolaan on tulossa infonäyttöjä ja beacon-teknologiaa -> kehitetään toimintamalli siihen, miten yritykset pääsevät mukaan

Toteutusvastuu: Projektipäällikkö, ostopalveluasiantuntijat, yhteistyö mm. mm. teknisen toimen ja kaavoituksen kanssa

WP 5 YHTEISTYÖ JA TOTEUTETTAVUUS

Ajankohta: kk 1 - 18

Toimenpiteitä:

- Yhteistyö alueen muiden käynnissä olevien ja käynnistyvien hankkeiden kanssa (mm. mahdollinen resurssien jakaminen ja yhteiset toimenpiteet)
- Kimolan kanavaympäristön kehittämissyhteistyö Heinola-Kouvola-litti: selvitystarpeisin vastaaminen ja muu yhteistyö

- Yritysten sparraus mm. rahoituskysymyksissä
- Yleishyödyllisten, pienimuotoisten pilotti-investointien toteutus (suunnittelu ja kohdistus/priorisointi yhdessä yritysten kanssa)
- Kestävän vuoropuhelun mallin resursoinnin ja toteutustavan suunnittelu (elinvoimapalvelut <-> yritykset)

Toteutusvastuu: Projektipäällikkö, elinvoimajohtaja (sidosryhmäyhteistyö, Kimolan kanavan ohjausryhmä), tarvittaessa ostopalveluasiantuntijat

Toteuttamiseen osallistuvat tahot, toteutus- ja rahoitusvastuut, tarvittavat sopimusjärjestelyt

- Hankkeen vastuullinen toteuttaja on Heinolan kaupungin elinvoimapalvelut ja ko. yksikössä toimiva projektipäällikkö.
- Elinvoimapalvelut on varannut resursseja hankkeen toteutukseen sekä omarahoitusosuuteen.
- Asiantuntijapalveluita hankitaan ostopalveluina, joista sovitaan palveluntarjoajien kanssa kirjallisesti.

Riskit ja miten niihin varaudutaan

- Projektin aloituskokouksessa analysoidaan riskit ja mietitään toimintatavat niiden todennäköisyyden pienentämiseksi.
- Projektihenkilöstö varautuu myös reagoimaan mahdollisiin ongelmatilanteisiin ja konsultoimaan tarpeen tulleen hankkeen ohjausryhmää tai muita sidosryhmiä.

Kestävä kehitys

- Kehittämisessä ja konseptoinnissa painotetaan ja seurataan ekologista, taloudellista ja sosiokulttuurista (esim. esteettömyys, viihtyvyys, lihasvoimalla liikkuminen, uudet liikkumispalvelut) kestävyttä, ympäristövastuullisuutta sekä turvallisuutta.

4. YHTEYS MANNER-SUOMEN MAASEUDUN KEHITTÄMISOHJELMAAN SEKÄ ALUEELLISEEN OHJELMAAN TAI PAIKALLISEEN STRATEGIAAN

- **Manner-Suomen maaseutuohjelma:** Hanke edistää maaseudun elinvoimaa, luo vetovoiman kasvun kautta edellytyksiä kasvattaa ja monipuolistaa palveluntarjontaa asukkaille, vapaa-ajan asukkaille ja matkailijoille sekä avaa uusia harrastus- ja virkistysmahdollisuuksia seutukunnan asukkaille ja mökkiläisille
- **Vihreän kasvun Häme:** Matkailussa ja siihen liittyvässä palveluliiketoiminnassa hyödynnetään sijainti Suomen väestöllisessä keskipisteessä (lähimatkailun

mahdollisuudet, staycation eli lomat lähellä kotia -trendi) sekä venäläisten kiinnostus). Hankkeella lisätään paikallisten yrittäjien valmiuksia vastaanottaa kansainvälisiä asiakkaita ja tuetaan uusien tuotteiden ideointia ja paketointia paikallisten vahvuuksien pohjalta. Samalla pidetään huolta siitä, että yritysten laatutietoisuus ja ympäristövastuullisuus kasvavat, ja uusia verkostoja ja yhteistyökuvioita syntyy toimijoiden välille. Tavoitteena on mahdollistaa toimivien yritysten vahvistuminen sekä luoda edellytyksiä uusille verkostoille, yhteistyökuvioille ja uudelle yrittäjyydelle. Hankkeessa on toimenpiteitä myös digitalisaatioon sekä matkailua palvelevien reittien suunnitteluun ja hyödyntämiseen liittyen.

- **Päijänne-Leader.** Kehitetään matkailun paikallista rakennetta ja tarjontaa hyödyntäen alueen luontoarvoja ja vesistöjen vetovoimaa. Markkinoinnista vastaavat siihen erikoistuneet tahot kuten Lahti Region.
- **Heinolan kaupunkistrategia:** yhteistyön uudistumisen sekä mm. digitaalisuuden merkitys. Hanke tukee myös Heinolan keskustan kehittämissuunnitelman toteutusta – linkitys keskustan kohteista ympäröivälle maaseudulle

Matkailu on koko Päijät-Hämeessä strateginen valinta, jonka kehittämiseen ja markkinointiin satsataan tulevana vuosina. **Päijät-Hämeen matkailu- ja tapahtumastrategiassa** (2016) yksi kärjistä on ”puhdasta vetovoimaa”, jossa strategisena tavoitteena on kehittää Päijänteen vesistöä Pohjois-Euroopan saavutettavimmaksi, matkailijoilta maailmalta houkuttelevaksi järviolueeksi. Asiakaslupauksena halutaan tuottaa hyvää oloa puhtaasta vedestä, ilmasta ja ruuasta. Myös tapahtumien ja liikuntamatkailun merkitystä korostetaan. **Päijät-Hämeen maakuntaohjelma** korostaa vetovoiman lisäämistä erityisesti matkailun, vapaa-ajan ja hyvinvointipalvelujen kiinnostavuuden osalta. Se tarkoittaa mm. maakunnan markkinointiin panostamista, houkuttelevaa asumista, hyviä liikenneyhteyksiä, kiinnostavan kulttuurin esiin nostamista sekä Suur-Päijänteen ja elinvoimaisten kylien nostamista maaseudun vetonaulaksi ja yritysten toimintamahdollisuuksien lisäämistä. Uuden palveluinfrastruktuurin syntymistä tukee myös **Vierumäki-Konnivesi-alueen master plan**, jossa tavoitellaan Urheiluopiston ja UPM:n maa-alueiden (esim. uuden sataman kehittäminen) yhdistämistä vesistöalueisiin.

Alueelliset strategiat ovat Uutta virtaa –hankkeelle ja siinä tehtävälle kehittämistyölle mahdollistava kehys, joka vahvistaa Heinolan kaupungin elinvoimapalvelujen edellytyksiä tukea paikallista yritystoimintaa ja sen uudistumista.

5. TOIMINTA-ALUE, KOHDERYHMÄ, HYÖDYNAAJAT SEKÄ AIKATAULU

Toiminta-alue

- Heinolan maaseutualueet linkittyen lähialueen kärkikohteisiin ja palveluntarjontaan sekä erityisesti keskustan ja sataman kautta veneilykohteisiin ja reitistöihin, Kimolan kanavaan ja koko vesistöalueeseen sekä Vierumäki Resortiin.

Kohderyhmät

- Heinolan seudun matkailu- ja palvelualan yritykset sekä paikalliset yhdistykset

Hyödynsaajat

- Heinola ja ympäristökunnat - vetovoiman kasvu Itä-Hämeen suuntaan (elinvoima, verotulot, työpaikat)
- Elinkeinotoiminta (matkailu ja vapaa-aika, muut palvelut)
- Asukkaat, vapaa-ajan asukkaat, matkailijat, tapahtumakävijät, veneilijät

Kohderyhmän valinta ja tiedotus

- Kohderyhmien valinta perustuu yrittäjien kanssa käytyihin keskusteluihin, tehtyihin selvityksiin ja suunnitelmiin sekä tunnistettuihin paikallisen matkailun ja muiden palvelujen kehittämistarpeisiin ja mahdollisuuksiin.
- Paikalliset yhdistykset ovat myös hyvä koordinaatioväline ja tuki ihmisten saavuttamisessa.
- Ohjausryhmätyöskentelyn yhtenä tärkeänä tavoitteena on varmistaa hankkeen toimenpiteiden yrityslähtöisyys ja saada tukea paikallisten toimijoiden osallistamiseen.

6. MITEN HANKKEESSA SYNTYVÄÄ TOIMINTAA JATKETAAN HANKKEEN PÄÄT- TYMISEN JÄLKEEN

Hankkeen yhtenä perusideana on rakentaa kestävä vuoropuhelun toimintamalli yhdessä paikallisten toimijoiden kanssa. Panostusta matkailun kehittämiseen jatketaan alueen toimijoiden sekä maakunnallisesti yhteistyössä Lahti Regionin ja muiden sidosryhmien kanssa. Maaseudun palvelujen kannalta on tärkeää huolehtia, että Heinolan keskustan ja Vierumäen ”hotspoteista” on ajantasainen linkitys myös ympäröivän alueen matkailupalveluihin (infot, opastus, reitit jne.).

7. TIEDOTTAMINEN

Hankkeen etenemisestä tiedotetaan kaupungin www-sivujen ajankohtaisosiossa, some-kanavissa sekä mediassa kuten paikallislehdissä.

8. MÄÄRÄLLISET TAVOITTEET

		TAVOITETASO	SELITE
Parantuneista palveluista hyötävän maaseutuväestön määrä	hlö	50 000	Heinolan alue ja ympäröivät kunnat (Itä-Häme ja sen lähiympäristö), myös veneilijät (Päijänne - Kimolan reitti) ja vapaa-ajan asukkaat
Tuetussa hankkeessa tehdyt talkootyötunnit	h	-	
- joista yli tavoitetason olevat talkootyötunnit	h	-	
Hankkeen aikana työllistyneiden määrä yht.	htv	1 (18 kk, osa-aikainen)	Hankkeen projektipäällikkö. Muu hallinnointi tehdään virkatyönä.
Hankkeen aikana työllistyneiden määrä Naiset, alle 29 vuotta	htv		
Hankkeen aikana työllistyneiden määrä Naiset, 29 vuotta ja yli	htv	1 (18 kk)	Alustava arvio
Hankkeen aikana työllistyneiden määrä Miehet, alle 29 vuotta	htv		
Hankkeen aikana työllistyneiden määrä Miehet, 29 vuotta ja yli	htv		

9. TOIMENPIDE JA KOHDENNETTU TOIMI

Manner-Suomen maaseudun kehittämisohjelman mukainen toimenpide:

- **HYRRÄN ALASVETOVALIKKO**

Manner-Suomen maaseudun kehittämisohjelman mukainen kohdennettu toimi:

- **HYRRÄN ALASVETOVALIKKO**

10. KUSTANNUKSET JA RAHOITUS

Hankkeen kustannuksiin sisältyvä arvonlisävero

- Hankkeen kustannukset eivät sisällä arvonlisäveroa (hakija toteuttaa sen arvonlisäverollisena toimintana).

Kustannusmalli

- Korvaus todellisista hyväksyttävistä kustannuksista

Kustannusarvio: 119 996 EUR (ALV 0)

Haettava maaseutuohjelman avustus: xx (70 %)

Heinolan kaupunki: 30 (%)

Eritelty kustannusarvio ja rahoitussuunnitelma ovat liitteenä 1.

Kustannusarvio

KUSTANNUSLAJI	SUMMA €
Palkat (osa-aik. 18 x 2800, sis. sivu- ym. kulut n. 30 % palkasta)	50 400
Palkkiot	EI
Vuokrat (ei toimitilavuokrat)	EI
Ostopalvelut	47 500
Matkakulut	EI
Muut välittömät kulut (pienet yleishyödylliset pilotti-investoinnit)	10 000
FLAT RATE 24% palkoista	12 096
Kokonaiskustannukset	119 996
Hankkeen tulot (vähennetään)	-
Kustannusarvio yhteensä (ilman tuloja)	119 996

Rahoitussuunnitelma

RAHOITUSLAJI	SUMMA €
Haettava tuki / avustus 70%	83997
Heinolan kaupunki 20 %	35 999
Muu julkinen rahoitus	-
Julkinen kokonaisrahoitus	119 996
Yksityinen, rahallinen osuus (ml. vastikkeeton työ)	-
Rahoitukset yhteensä	119 996
Hankkeen tulot	-
Kokonaisrahoitus	119 996

LIITTEET

- LIITE 1: Eritelty kustannusarvio ja rahoitussuunnitelma (EROTETAAN TAULUKOT YLHÄÄLTÄ ERI DOKUMENTIKSI)
- LIITE 2: Omarahoitusosuus

Hakemustyyppiin liittyvät liitteet:

- LIITE 3: Projektisuunnitelma (tämä dokumentti)