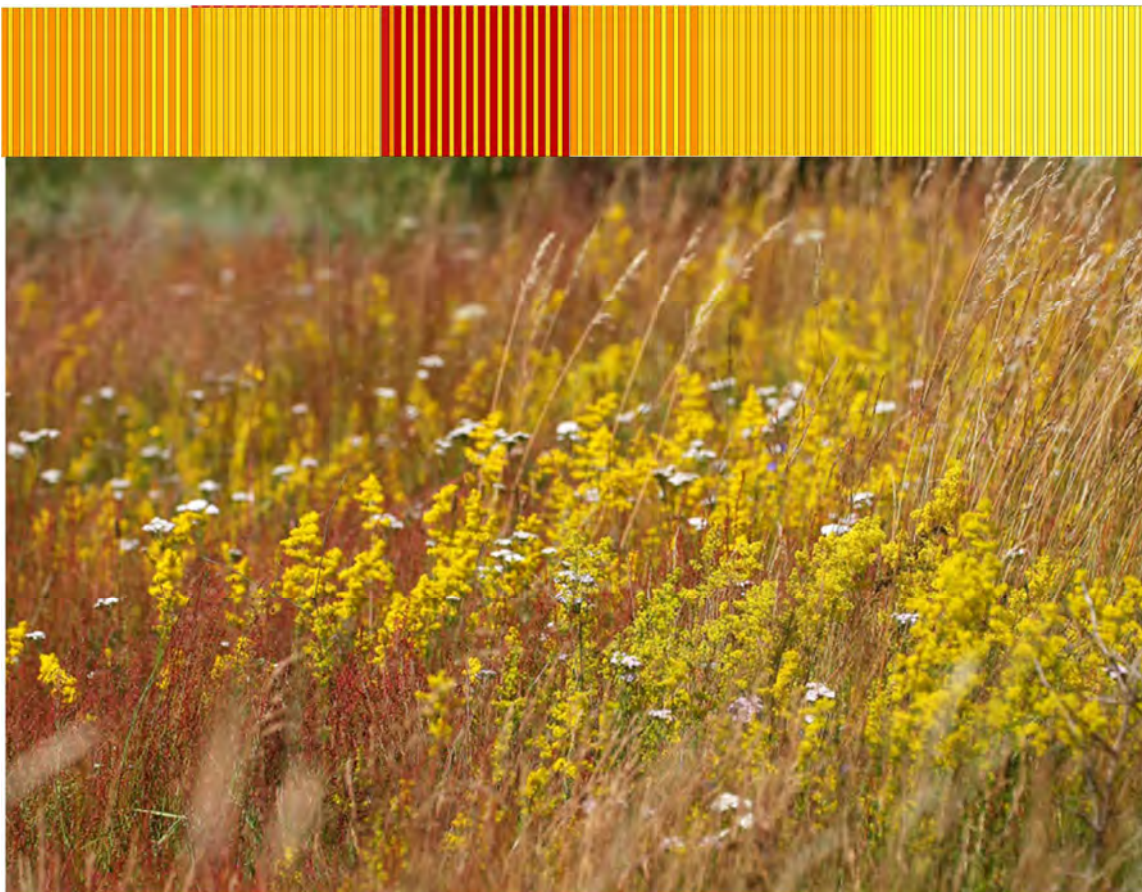


Vastaanottaja
Heinolan kaupunki
Kirjaamo
Rauhankatu 3
18100 HEINOLA

Asiakirjatyyppi
Ideasuunnitelma

Päivämäärä
5.12.2014

HEINOLAN HEIKKIMÄKI MOOTTORITIEEN VARREN MAISEMOINTI JA VISUAALINEN ILME



Vipuvoimaa
EU:lta
2007-2013

RAMBOLL

HEINOLAN HEIKKIMÄKI
MOOTTORI TIEN VARREN MAISEMOINTI JA
VISUAALINEN ILME

Päivämäärä	5.12.2014
Laatija	Emilia Horttanainen
Tarkastaja	Pia Rönnholm
Kuvaus	Ideasuunnitelma

Ramboll
Säterinkatu 6
PL 25
02601 ESPOO

T +358 20 755 611
www.ramboll.fi

Kotipaikka Espoo
Y-tunnus 0101197-5, ALV rek.
FI01011975

SISÄLTÖ

1.	Työn lähtökohdat	1
1.1	Suunnittelualueen rajaus ja maisema	2
2.	Rakennusten julkisivut ja aidat ympäristöaideteoksena	3
2.1	Julkisivut	3
2.2	Aidat ja muut rakenteet	3
3.	Maaston käsittely ja kasvillisuus	4
3.1	Metsäisten alueiden säilyttäminen	4
3.2	Maaston muotoilu ja pintamaan käyttö	4
3.3	Moottoritien varren niityt	5
3.4	Korttelien ja kadun varren maisemasuunnittelu	6

1. TYÖN LÄHTÖKOHDAT

Tämä ideatasoinen maisemasuunnitelma on osa Heikkimäen teollisuusalueen asemakaavan valmisteluaineistoa. Ideasuunnitelmassa on pyritty luomaan positiivinen ilme alueelle, antamaan mielikuvaa Heinolasta luonnonläheisenä asuinkuntana ja tekemään teollisuusalueesta haluttava toimipaikka. Heinola on profiloitunut puurakentamisen kaupunkina ja Vierumäki on puurakentamisen keskittymä. Tämä on otettu suunnittelun lähtökohdaksi.

Aluetta on tarkasteltu Heinolaan saapuvan liikenteen ja myös paikallisen ja kevyen liikenteen näkökulmasta. Suunnitelmassa esitetään ideatasoisesti teollisuustonttien ja valtatie 4:n välisen alueen maaston ja kasvillisuuden käsittely sekä teollisuusrakennusten julkisivujen ja aitojen rakenteet ja värit.

Tilajina toimivat Heinolan kaupungin edustajat Ritva-Maija Kuuskoski, Juha Poskela ja Marko Luukkonen. Suunnitelman on laatinut Rambollin Espoon toimistolla Emilia Horttanainen ja tarkastanut Pia Rönnholm. Avustavana suunnittelijana oli Sohvi Mäkelä. Työ tehtiin yhteistyössä Rambollin Lahden toimiston kanssa, jossa laadittiin alueen kunnallistekniikan ja maaston tasauksen yleissuunnitelma.



Kuva 1. Talvinäkymä suunnittelualueelle Vierumäen liittymän sillalta. Kaukana oikealla näkyy vihersilta.

1.1 Suunnittelualueen rajausta ja maisema

Asemakaava-alue sijoittuu valtatie 4:n länsipuolelle Vierumäen liittymän kohdalle. Alue on n. 1,5 km pitkä ja näkyy tieltä lähestyttäessä Heinolaa etelän suunnasta. Suunnitellun teollisuusalueen poikki kulkee virkistysyhteys ja ekologinen käytävä, joka jatkuu moottoritien yli vihersillana.

Maisemointi- ja ideasuunnitelmassa käsitellään pääasiassa teollisuusalueen ja valtatievälistä aluetta. Suunnittelualueella ei ollut valmiiksi tarkasti rajattu, vaan tässä työssä on arvioitu maiseman kannalta tarpeellisen viheralueen leveyttä ja muotoa. Myös teollisuusalueen tonttien käsitelystä on annettu ohjeita, jotta alueen julkisivu ja sisäinen maisema muodostuvat yhteensopivaksi kokonaisuudeksi.

Suunnittelualueella on laajennettu Vierumäen liittymän läheisyydessä ulottumaan moottoritien itäpuolelle, jossa sijaitsee Uttomiehien ympäristötaideteos. Uttomiehien on puinen suuri kokoinen veistos, joka kuuluu osana Panu Patomäen Valliherrat-sarjaan.

Suunnittelualueen maasto on korkeudeltaan vaihtelevaa, mäkistä ja paikoin kallioista metsää ja alavimmilla paikoilla on soita. Metsät ovat talouskäytössä ja luontoselvityksen mukaan alueella ei ole havaittu erityisiä luontoarvoja. Kaava-alueen eteläreunassa Vääksyntien kulmauksessa maaperä on hiekkista ja puusto mäntyvaltaista. Moottoritien reunassa kasvaa pitkin matkaa jonkin verran koivuja, mutta enimmäkseen tienvarsimetsä on kuusivaltaista ja mäntyjä kasvaa paikoin maaston korkeammissa kohdissa.

Valtatie 4:lle alue näkyy kauttaaltaan metsäisenä. Metsä on melko varttunutta, mutta vihersillan pohjoispuolella on laaja taimikko. Tien lähialueen korkeusvaihtelut ja tien reunaan ulottuvat selänteet ryhmittävät maisemaa ohia ajettaessa. Vierumäen liittymän sillalta ja rampilta Heinolaa kohti lähdettäessä näkyvät hyvin alueen eteläisen puoliskon maaston muodot ja tien reuna-alue. Liittymän itäpuolella olevalta huoltoasemalta suunnittelualueen eteläosan maisemaa ehditään tarkastella pitempään kuin ohia kuljettaessa. Liittymäsillan yli liikutaan myös jalan ja polkupyörällä. Vihersillalta, jota käytetään virkistysyhteytenä, avautuvat näkymät valtatiepitkin sekä tulevalle teollisuusalueelle etelään ja pohjoiseen päin.

Kaava-alueen mäkistä maastoa on tarpeen tasata rakentamista varten. Tonttien tien puoleisessa reunassa maan pinta tulee olemaan nykyistä korkeammalla. Keskenmällä suunnittelualueella sijaitsevia mäkiä taas madalletaan. Nykyistä maanpintaa ja puustoa voidaan kuitenkin paikoin säilyttää.



Kuva 2. Reunapuustoa vihersillalta nähtynä.

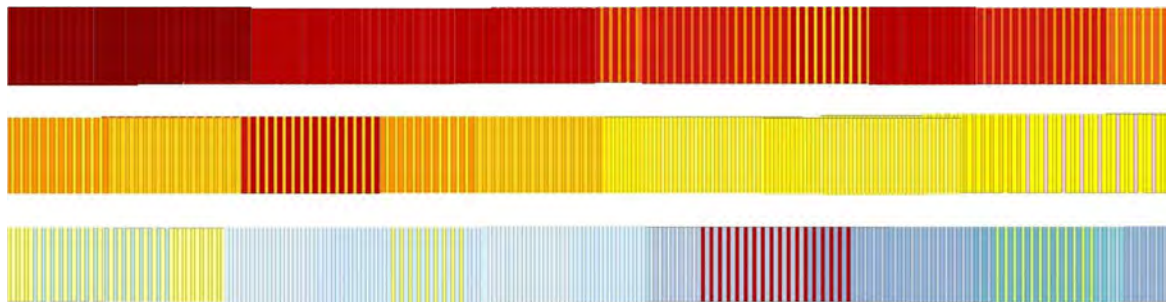
2. RAKENNUSTEN JULKISIVUT JA AIDAT YMPÄRISTÖ- TAI DETEOKSENA

2.1 Julkisivut

Teollisuusalueen rakennukset sijoitetaan lähelle valtatie 4:ä ja Vääksyntietä. Niiden on tarkoitus muodostaa melko yhtenäinen, hieman polveileva julkisivu tielle päin. Rakennukset sijoitetaan rakentamisrajaan kiinni tai, mikäli on tarvetta jättää ajotilaa rakennuksen ympäri, etäämmäksi, mutta kuitenkin mahdollisimman lähelle rajaa. Rakennusten tien puolisilla pihan osilla ei ole tarkoitus varastoida tavaraa eikä niille istuteta korkeaa kasvillisuutta, jotta julkisivut näkyisivät selvästi tielle.

Rakennusten moottoritiele ja Vääksyntielle näkyviin julkisivuihin tulee kaksivärinen lomalaudoitus. Värit määrittyvät tämän ideasuunnitelman mukaan. Värisommitelma koostuu suurimmaksi osaksi perinteisistä puutalojen julkisivusävyistä. Maalina voidaan käyttää keittomaalia, jolloin maalipinnan uusiminen on yksinkertaisempaa, tai pellavaöljymaalilla. Laudat kannattaa maalata ennen asentamista. Myös ruiskumaalaus vaihtoehtona on mahdollinen, mutta se edellyttää toisen tyyppisiä maaliaineita.

Rakennusten muut kuin tielle avautuvat julkisivut maalataan yksivärisiksi käyttäen samaa sävyä kuin kaksivärisen seinän sisemmissä laudoissa.



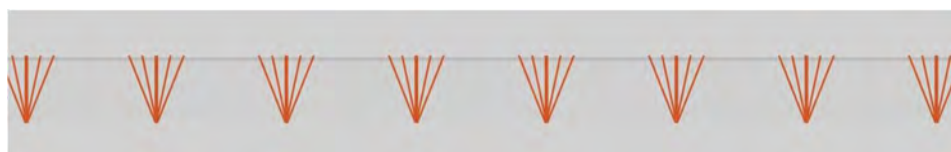
Kuva 3. Julkisivujen värityksen ideasuunnitelma.

2.2 Aidat ja muut rakenteet

Hirviaina käytetään metalliverkkoaitaa, jonka verkko on mahdollisimman näkymätön. Tolpat ja koristerimat maalataan italianpunaisella punamulta- tai öljymaalilla ja yläreunan vaakalauta käsitellään ruskeaksi Roslagin mahongilla (tervan, tärpätin ja vernissan seos) tai vastaavalla tervamaalilla. Koristeaihetta voidaan jatkaa vihersillan aidoissa.

Mikäli tontteja on tarvetta aidata, käytetään moottoritien puolella metalliverkkoaitaa, jonka tolpat maalataan rakennuksen seinästä valitulla sävyllä, keitto- tai öljymaalilla. Aita voi olla korkeintaan samankorkuinen ja mittasuhteiltaan vastaava kuin riista-aita. Jos halutaan peittävää näkösuojaa, rakennetaan se umpinaiseksi lomalauta-aidaksi ja maalataan osaksi ympäristöaideteosta kyseisen kohdan rakennuksen seinään suunnitelluilla sävyillä.

Moottoritien itäpuolella sijaitsevan Uittomiehet-veistoksen lähellä sijaitseva linja-autopysäkin ja mahdollisten muiden rakenteiden väritys voidaan harkita uudelleen veistokseen sopivaksi. Tarkoituksena on lisätä veistoksen näkyvyyttä tiemaisemassa, joten sävyn ei pitäisi olla liian hallitseva.



Kuva 4. Hirviaina.

3. MAASTON KÄSITTELY JA KASVILLISUUS

3.1 Metsäisten alueiden säilyttäminen

Kaava-alueen mäkinen ja metsäinen maasto tasataan suurimmaksi osaksi teollisuusalueen perustamista varten. Alueen poikki kulkee ekologinen yhteys, joka säilytetään jättämällä metsää ja suota alueen keskelle vihersillan kohdalle. Alue on kaavassa virkistysaluetta. Metsää kehitetään eri-ikäisrakenteiseksi, suon reunoilla säilytetään mahdollisimman paljon puustoa ja sinne istutetaan uutta puustoa ekologisen käytävän säilyttämiseksi.

Myös teollisuusalueen pohjoispuolelle jää metsäalue, joka on nykyisin nuorta talousmetsää, mutta se on kaavassa osoitettu virkistysalueeksi. Tämä metsä täydentää ekologiaa ja virkistysyhteyksiä. Metsää kehitetään eri-ikäisrakenteiseksi.

Moottoritien varressa säilytetään lisäksi kolme metsäsaarekettä. Näissä kohdissa täytön korkeus on lähellä luonnollista maanpintaa, mikä mahdollistaa maanpinnan ja puuston säilyttämisen. Saarekkeitä hoidetaan niin, että ne kehittyvät luonnonmukaisiksi ja tiheiksi. Väaksyntien ja moottoritien poistumisrampin nurkassa oleva metsikkö rajataan niin, että näkemäalue jää riittävän leveäksi. Saarekkeen reunoja voidaan tarvittaessa täydennysistuttaa metsitystaimilla.



Kuva 5. Teollisuustonttien väliin jäävä metsän kohta, jossa kasvillisuutta säilytetään. Taustalla pilkottaa säästettävä siirtolohkare.

3.2 Maaston muotoilu ja pintamaan käyttö

Koko alueella ja erityisesti moottoritien puolelle tehtävät luiskat muotoillaan mahdollisimman loiviksi ja luonnonmukaisesti kaartuviksi. Maastosta löytyviä suuria kiviä käytetään maisemarakentamisessa elävöittämässä puuryhmiä ja niitä voidaan käyttää vastaavasti myös tonteilla.

Kasvialustoina käytetään ensisijaisesti suunnittelualueelta saatavaa pintamaata. Alueelta kerätään rakentamisen alussa metsän humuskerros eli kuntta talteen. Kuntasta seulotaan kivet ja kannot pois ja massa varastoidaan kasoille työmaan läheisyyteen. Rouhittu kuntta levitetään valmiiksi muotoiltuihin luiskiin 20 cm paksuisena kerroksena. Kunttaa käytetään mm. teollisuusrakennusten välisillä viheralueilla ja metsäsaarekkeiden ympäristössä. Maa-aineksessa säilynyt siemenpankki ja maavarret lähtevät kasvuun valoon päästyään.



Kuva 6. Saapuminen pohjoisesta.

3.3 Moottoritien varren niityt

Kolmea metsäsaareketta ja alueen keskivaiheilla sijaitsevaa virkistysaluetta lukuun ottamatta moottoritien varren on tarkoitus olla melko avoin, jotta rakennusten julkisivut näkyvät selkeästi. Tonttien ja moottoritien välinen alue perustetaan niityksi. Niihin paikkoihin, missä nykyinen maanpinta voidaan säilyttää, jätetään koivuja ja muuta hyväkuntoista puustoa ryhmiiksi. Lisäksi istutetaan runkopuita läpinäkyviksi ryhmiiksi.



Kuva 7. Koivuja eri vuodenaikoina. Alkuperäiset kuvat: Esa Ervasti.

Alueelle kylvetään teemavärisiä kotimaisia niittysiemeneseoksia. Niittyalue jaetaan suunnitelma-piirroksen mukaisesti punaiseen, keltaiseen ja siniseen vyöhykkeeseen. Myös Uittomies-veistoksen ympäristöä hoidetaan niittynä. Suurruohojen valtaamilla alueilla pintamaa tarvittaessa vaihdetaan ja alue perustetaan niityksi.

Niittyjen perustamiseen käytetään niukkaravinteista kasvualustaa, jotta niistä saadaan mahdollisimman vähän hoitoa tarvitsevia. Vieraslajien ja muiden voimakkaasti kilpailevien lajien pääsy alueelle pyritään estämään.



Kuva 8. Teemaväriset niityt. Kuvat Esa Ervasti.

Niittyalueita hoidetaan niittämällä kerran kesässä. Jos kasvillisuus kehittyi liian reheväksi ja suuruuhovoittoiseksi, on syytä niittää kaksi kertaa kesässä ja korjata niittojäte pois. Mahdolliset vieraslajit on torjuttava kitkemällä. Lähialueiden kasvillisuuden hoitoon on hyvä kiinnittää huomiota epätoivottujen lajien leviämisen estämiseksi.



Kuva 9. Näkymä moottoritien yli kohti Uittoukot-teosta.

3.4 Korttelien ja kadun varren maisemasuunnittelu

Teollisuusalueen läpi kulkevan kadun varren ja tonttien ympäristö suunnitellaan yhteensopivaksi moottoritien puoleisen julkisivun kanssa. Tonttien osat, joita ei käytetä pihatoimintoihin, vihreätetään metsittämällä tai kylvämällä niittyä ja puuryhmiä. Alueelta kerätyn kunnan käyttäminen on suositeltavaa. Hulevesien hallinnan helpottamiseksi tonteilla suositetaan imeviä pintoja. Tonttien välisiä kaistaleita ja luiskia voidaan metsittää, mikäli halutaan näkö- ja tuulensuojaa tai pölyn sitomiseksi. Kasvilajit valitaan kasvupaikan mukaan käyttäen paikalle luontaisia metsälajeja kuten kuusta, mäntyä, koivua, pihlajaa, haapaa ja pajuja. Lisäksi pihaille voidaan istuttaa myös esimerkiksi vaahteroita, katajia ja tammia sekä pensaita.

Puut voidaan sijoittaa luonnonmukaisiksi tiheiksi ja monilajisiksi ryhmiksi tai yksittäisinä puina nurmelle, niitylle tai sora- tai asfalttipinnalle. Puiden sijoittelussa pääsääntöisesti vältetään suorita tasajakaisia rivejä. Mahdolliset kujanteet istutetaan mieluiten monilajisiksi. Puuryhmien latvukset tulevat näkymään myös moottoritielelle päin niiden kasvettua riittävästi rakennusten katto- ja korkeammalle. Maaston muotoja pyritään korostamaan istuttamalla korkeimmille paikoille ja luiskien yläreunoihin korkeita puulajeja.

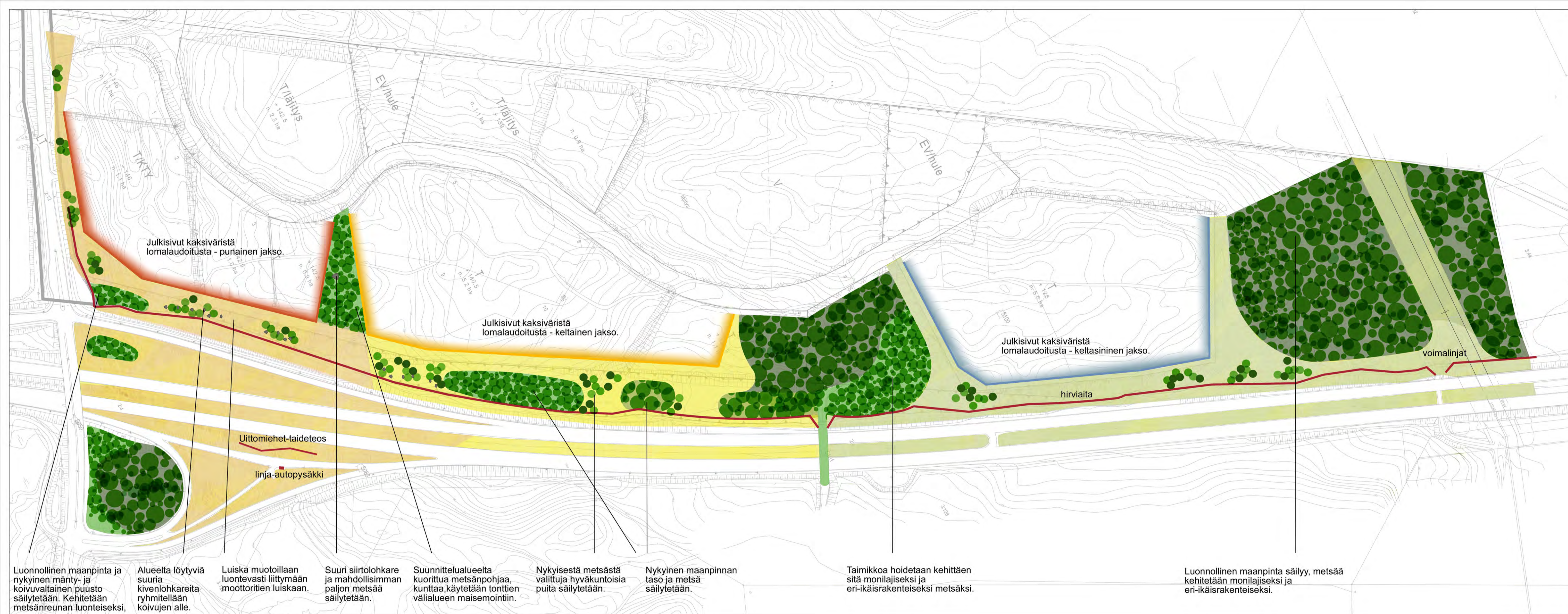
Maisemakiviä voidaan käyttää rajaamassa pihatiloja ja elävöittämässä metsitys- ja muita istutusalueita.

Espoossa 5. joulukuuta 2014

RAMBOLL FINLAND OY

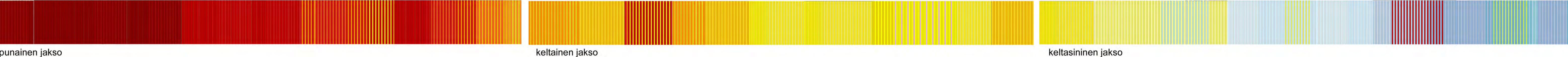
Emilia Horttanainen

Pia Rönnholm

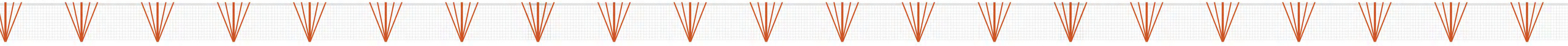


Luonnollinen maanpinta ja nykyinen mänty- ja koivuvaltainen puusto säilytetään. Kehitetään metsänreunan luonteiseksi. Alueelta löytyviä suuria kivenlohkareita ryhmitellään koivujen alle. Luiska muotoillaan luontevasti liittymään moottoritien luiskaan. Suuri siirtolohkare ja mahdollisimman paljon metsää säilytetään. Suunnittelualueelta kuorittua metsänpohjaa, kuntaa käytetään tonttien välialueen maisemointiin. Nykyisestä metsästä valittuja hyväkuntoisia puita säilytetään. Nykyinen maanpinnan taso ja metsä säilytetään. Taimikkoa hoidetaan kehittämällä sitä monilajiseksi ja eri-ikäisrakenteiseksi metsäksi. Luonnollinen maanpinta säilyy, metsää kehitetään monilajiseksi ja eri-ikäisrakenteiseksi.

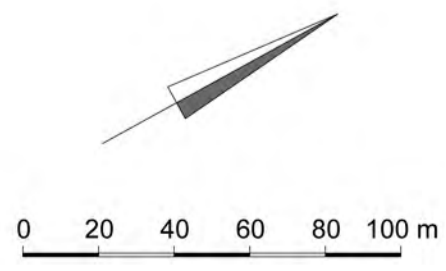
Rakennusten julkisivut kaksiväristä lomalaudoitusta.



Hirviaita 1:100.



- nykyinen, säilytettävä havumetsä
- nykyinen, säilytettävä sekametsä
- nykyinen, säilytettävä lehtimetsä
- punainen, keltainen ja sininen niitty
- nykyisestä puustosta säilytettävä tai istutettuja puuryhmiä
- suuri kivi
- linja-autopysäkki
- julkisivun kaksivärisen lomalaudoitus
- hirviaita



Tunn.	Lukum.	Muutos	Nimim.	Paiväys
Rakennuskohteen nimi ja osoite HEINOLAN KAUPUNKI Heikkimäen moottoritien varren maisemointi ja visuaalinen ilme			Piirustuksen sisältö Yleissuunnitelma	Mittakaava 1:2000
Yleissuunnitelma RAMBOLL		Ramboll Säterinkatu 6 02601 ESPOO puh. 020 755 611 www.ramboll.fi	Suunn.ala MAS	Työnro 1510014711
hyv. P. Rönnholm		Tiedosto Muutos		pvm 3.12.2014
		piir. S. Mäkilä		Suunn. E. Horttanainen