



Asemakaava

651 AK

Heikkimäki

Asemakaavan selostus 16.09.2016
päivätyyn asemakaavaehdotukseen

Kaupunginvaltuusto on hyväksynyt kaavan
xx.xx.xxxx.

Kaava on tullut voimaan xx.xx.xxxx.

1 Perus- ja tunnistetiedot

1.1 Tunnistetiedot ja sijainti

651/Ak Heikkimäki asemakaava. Selostus koskee 16.9.2016 päivättyä asemakaavaehdotuskarttaa.

Asemakaava koskee Vierumäellä, Härkälän kylän (404) tiloja 3:66, 3:128, 3:149, 3:181 ja 3:182 sekä Vääksyntien (mt 313) tiealuetta (2:12) kaavoitettavan alueen levyiseltä matkalta.

Kaavalla muodostuu kaupunginosa 32 Syrjälänkangas sekä sen kortteli 1-5.

Kaavan laatija: kaavoitusarkkitehti Juha Poskela, Heinolan kaupunki.

Suunnittelualue sijaitsee Vierumäen kylän alueella Vääksyntien (313) pohjoispuolella ja moottoritien (vt 4) länsipuolella. Aluetta rajaavat valtatie 4, Vääksyntie sekä tilat 3:44, 3:66, 3:82, 3:168, 3:202 ja 9:3. Kaupungin keskustaan on matkaa noin 15 kilometriä.

1.2 Kaavan nimi ja tarkoitus

Asemakaavan nimeksi on valittu kaava-alueen paikan nimi. Suunnittelualueen pinta-ala on n. 49,5 hehtaaria. Suunnittelualue on rakentamatonta metsämaastoa sekä Vääksyntien tiealuetta.

Tarkoituksena on asemakaavoittaa tilaa vaativille keskisuurille ja suurille yrityksille soveltuva teollisuustontteja moottoritien Vierumäen liittymän läheisyyteen.

1.3 Sisällysluettelo

1 Perus- ja tunnistetiedot.....	2
1.1 Tunnistetiedot ja sijainti	2
1.2 Kaavan nimi ja tarkoitus	2
1.3 Sisällysluettelo	3
1.4 Selostuksen liiteasiakirjat sekä muut lähdemateriaalit ja selvitykset	4
2 Tiivistelmä	5
2.1 Kaavaprosessin vaiheet	5
2.2 Kaavan sisältö	5
2.3 Kaavan toteuttaminen	5
3 Suunnittelun lähtökohdat	6
3.1 Selvitys suunnittelualueen oloista	6
3.2 Suunnittelutilanne	11
4 Asemakaavan suunnittelun vaiheet.....	13
4.1 Asemakaavan suunnittelun tarve	13
4.2 Suunnittelun käynnistäminen ja sitä koskevat suunnitelmat	13
4.3 Osallistuminen ja yhteistyö	13
4.4 Asemakaavan tavoitteet.....	14
4.5 Asemakaavaratkaisun vaihtoehdot ja niiden vaikutukset	18
5 Asemakaavan kuvaus	19
5.1 Kaavan rakenne	19
5.2 Ympäristön laatua koskevien tavoitteiden toteutuminen.....	19
5.3 Yleiset määräykset	19
5.4 Aluevaraukset	20
5.5 Ympäristön häiriötekijät	24
5.6 Kaavamerkinnot ja -määräykset	24
5.7 Nimistö.....	24
5.8 Valtakunnallisten alueidenkäyttötavoitteiden huomioiminen.....	24
6 Kaavan vaikutukset	25
6.1 Ihmisen elinoloihin kohdistuvat ja sosiaaliset vaikutukset.....	25
6.2 Ympäristöön kohdistuvat vaikutukset	25
6.3 Alue- ja yhdyskuntarakenteeseen kohdistuvat vaikutukset.....	26
6.4 Liikenteelliset vaikutukset	26
6.5 Kulttuuriympäristö, maisema- ja kaupunkikuva	27
6.6 Taloudelliset vaikutukset	28
6.7 Ympäristöhäiriöt	29

7 Asemakaavan toteutus	30
7.1 Toteutusta ohjaavat ja havainnollistavat suunnitelmat	30
7.2 Toteuttaminen ja ajoitus	30
7.3 Toteutuksen seuranta.....	30

1.4 Selostuksen liiteasiakirjat sekä muut lähdemateriaalit ja selvitykset

- Liite 1: Osallistumis- ja arviointisuunnitelma
- Liite 2: Asemakaavaluonnoskartta (1:2000) merkintöineen ja määräyksineen
- Liite 3: Alustavat luonnokset
- Liite 4: Tilastolomake
- Liite 5: Valmisteluvaiheen palaute sekä kaavanlaatijan vastineet
- Liite 6: Ehdotuksen palaute sekä kaavanlaatijan vastineet
- Liite 7: Heikkimäen luontoselvitys, 2010
- Liite 8: Heikkimäki, Maaperätutkimus ja rakennuttamisselvitys, 2014
- Liite 9: Heikkimäki, Kunnallistekniikan ja alueen tasauksen yleissuunnitelma, 2014
- Liite 10: Heikkimäen asemakaavan liikenneselvitys, 2014
- Liite 11: Heikkimäki, Moottoritien varren maisemointi ja visuaalinen ilme, 2014
- Liite 12: Havainnekuvat

Luettelo muista kaavaa koskevista asiakirjoista, taustaselvityksistä ja lähdemateriaalista

- Vierumäen osayleiskaavan (12.9.2007) maisema- ja luontoselvitys
- Heinolan melutilanteen perusselvitys 2001
- VT 4 meluselvitys 2002
- Heinolan rakennetun kulttuuriympäristön selvitys KUKUSE, 2005, päivitys 2015
- Tasoliittymien suunnitteluohje 2001 (TASOLIITTYMÄT, TIEH 2100001-01)
- Liikennetarpeen arviointi maankäytön suunnittelussa (Suomen ympäristö 27/2008)
- Uudenmaan liikennemääräkartta (KVL) 2010
- Mastot maisemassa (Ympäristöopas 107, 2003)
- Ilmailulaki: lentoesteluvat, Ilmailuhallinto (www.ilmaliluhallinto.fi)
- Maantie 313 Vääkysy – Vierumäki parantaminen välillä Heikkimäen kaava-alue – maanteiden 140 ja 363 liittymä, Heinola, tiesuunnitelma

2 Tiivistelmä

2.1 Kaavaprosessin vaiheet

- Kaupunginhallitus päätti kaavan vireilletulosta 12.5.2014.
- Asemakaavoituksen vireilletulosta ilmoitettiin kuulutuksella 6.6.2014.
- Osallistumis- ja arviointisuunnitelma asetettiin nähtäville kuulutuksella 6.6.2014. Osallistumis- ja arviointisuunnitelma on nähtävillä kaupungintalon maankäyttöosaston kaavoitusyksikön ilmoitustaululla ja Kirkonkylän Kyläpirtillä sekä kaupungin internet-sivulla 12.6.2014 alkaen ehdotuksen nähtävillä oloon saakka.
- Tekninen lautakunta käsitteli kaavaluonnoksen 22.9.2015.
- Kaavaluonnos oli nähtävillä em. paikoissa 14.10.-13.11.2015.
- Kaavaluonnoksen laajennus: nähtävillä 23.8. – 13.9.2016. Kuuleminen laajennuksen alaisilta maanomistajilta.
- Tekninen lautakunta käsitteli kaavaehdotuksen __.__.20__.
- Kaavaehdotus oli nähtävillä kaupungintalolla maankäyttöosaston kaavoitusyksikön ilmoitustaululla ja Kirkonkylän Kyläpirtillä sekä kaupungin kotisivuilla __.__.20__.
- Kaupunginhallitus käsitteli kaavaehdotusta __.__.20__.
- Kaupunginvaltuusto hyväksyi asemakaavan __.__.20__.

2.2 Kaavan sisältö

Asemakaavalla osoitetaan teollisuus tontteja tilaa vaativia, keskisuuria ja suuria yrityksiä varten.

2.3 Kaavan toteuttaminen

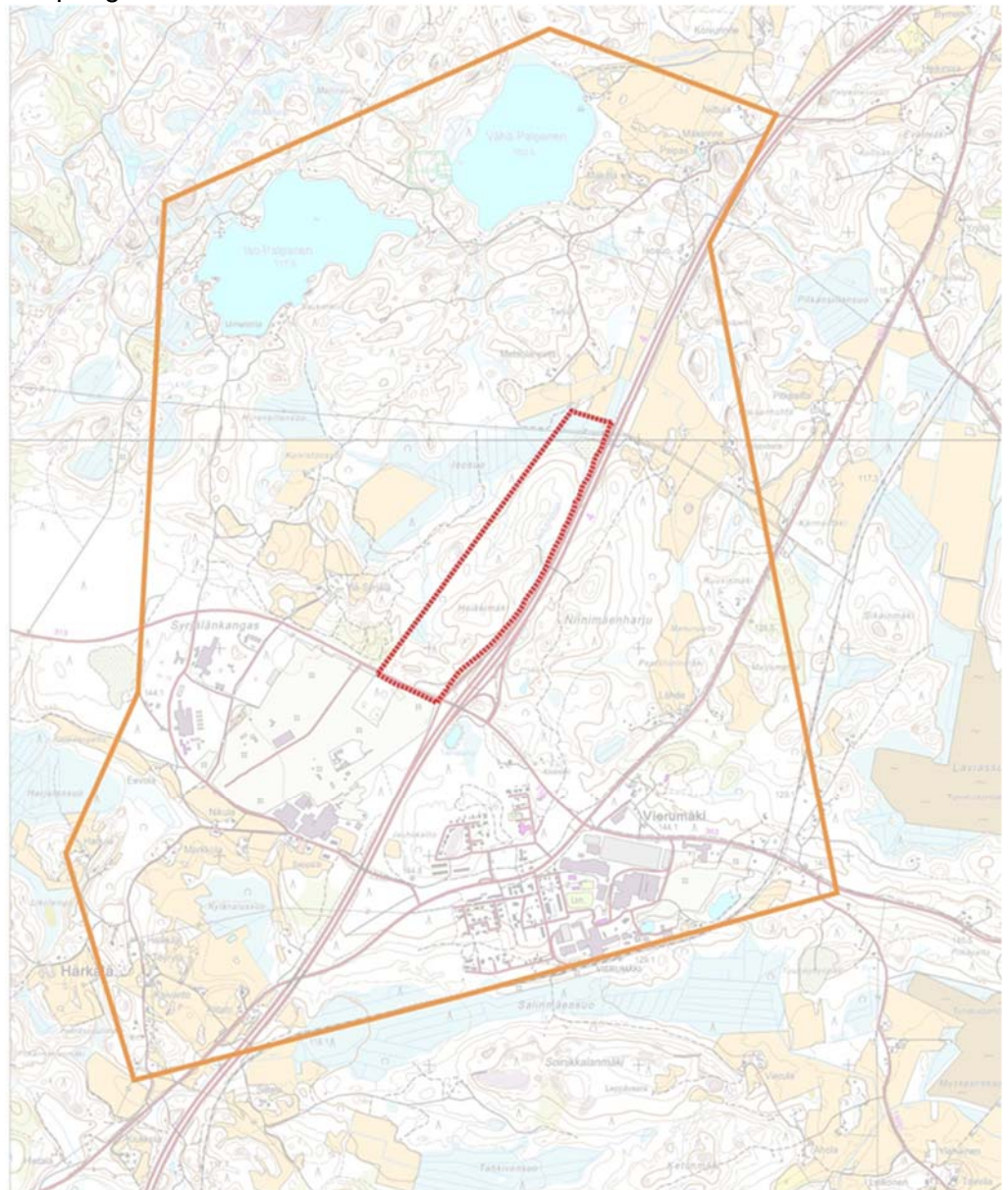
Korttelialueiden esirakentamisen, puisto- ja yleisten alueiden, kunnallistekniikan ja liittymäjärjestelyjen osalta vastuu on Heinolan kaupungilla.

3 Suunnittelun lähtökohdat

3.1 Selvitys suunnittelualueen oloista

3.1.1 Alueen yleiskuvaus

Suunnittelualue sijaitsee Vierumäen kylällä, moottoritien länsipuolella ja Vääkysyntien pohjoispuolella, moottoritien liittymän ja Vääkysyntien kulmassa. Kaupungin keskusta on matkaa noin 15 kilometriä.



Suunnittelualue (punainen) ja arvioitu vaikutusalue (oranssi).

3.1.2 Luonnonympäristö

Maasto ja maisemakuva

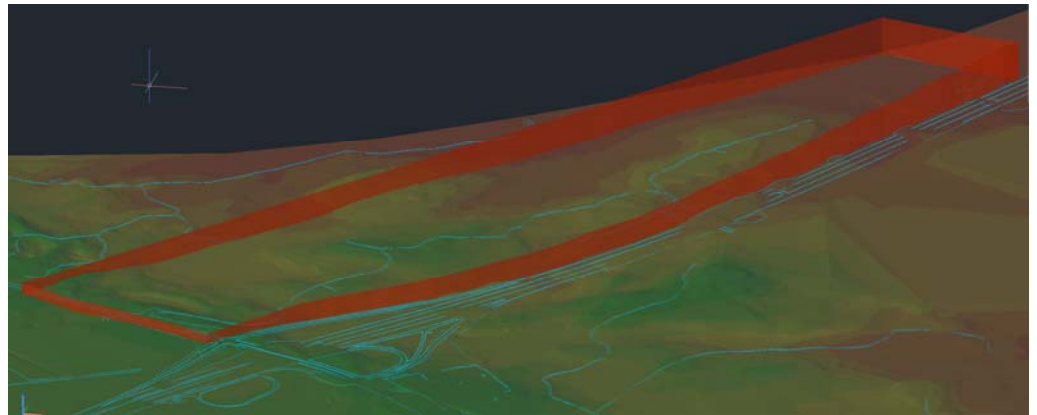
Koko alue on rakentamatonta kallioista metsää, jossa maanpinta on vaihteleva ja paikoin nähtävissä olevaa avokalliota. Alueen länsi- ja pohjoispuolella alue rajoittuu suoalueeseen. Tutkimus-alueita rajaa kaakkoispuolella valtatie 4 ja lounaispuolella Vääksyntie. Vääksyntien korko tutkimusalueen kohdalla on noin +148,3...+149,2. Valtatie 4:llä korkeustaso on välillä +115,5...+142,1.

Tutkimusalueen halki kulkee metsätie, joka lähtee Vääksyntieltä noin tasolta +150 ja laskee kumpuillen pohjoisosan tasolla +125. Tutkimusalueen itäreunassa on metsätieltä haarautuva tie, jossa riistasilta kulkee valtatie 4 noin tasolla +134.

Aluetta luoteis- ja koillispuolella rajaa suoalue. Koillisosassa on pieni täyttöalue, jossa korkein kohta on noin tasolla +116.

Alue on korkeimmillaan alueen keskiosassa, jossa on luoteis-koillis-suunnassa kumpareita noin tasolla +134...+152. Korkein kohta alueella on lounaisreunassa noin tasolla +152,2. Kumpareiden päältä maanpinta laskee pääasiassa reunoja kohti. Länsireunassa maanpinta nousee alueen reunassa tasolle +137. Maanpinta on alimmillaan luoteisreunassa noin tasolla +111. Maaperältä alue on hiekkaa sekä moreenia.

(Maaperätutkimus ja rakennuttamisselvitys, 2014. Liite 9)



Maastomalli kaava-alueelta. Kaava-alue (luonnos) rajattu punaisella seinämällä. Maastomallin korkeimmat alueet vihreällä ja matalimmat punaoranssilla.

Suunnittelualueen maasto on korkeudeltaan vaihtelevaa, mäkiä ja paikoin kallioista metsää ja alavimmilla paikoilla on soita. Metsät ovat talouskäytössä ja luontoselvityksen mukaan alueella ei ole havaittu erityisiä luontoarvoja. Kaava-alueen eteläreunassa Vääksyntien kulmauksessa maaperä on hiekkaista ja puusto mäntyvaltaista. Moottoritien reunassa kasvaa pitkin matkaa jonkin verran koivuja, mutta enimmäkseen tienvarsimetsä on kuusivaltaista ja mäntyjä kasvaa paikoin maaston korkeammissa kohdissa.

Valtatie 4:lle alue näkyy kauttaaltaan metsäisenä. Metsä on melko varttunutta, mutta vihersillan pohjoispuolella on laaja taimikko. Tien lähialueen korkeusvaihtelut ja tien reunaan ulottuvat selänteet ryhmittävät maisemaa ohi ajettaessa. Vierumäen liittymän sillalta ja rampilta Heinolaa kohti lähdeittäessä näkyvät hyvin alueen eteläisen puoliskon maaston muodot ja tien reuna-alue. Liittymän itäpuolella olevalta huoltoasemalta suunnittelualueen eteläosan maisemaa ehditään tarkastella pitempään kuin ohi kuljettaessa. Liittymäsillan yli liikutaan myös jalan ja polkupyörällä. Vihersillalta, jota käytetään virkistysyhteytenä, avautuvat näkymät valtatiötä pitkin sekä tulevalle teollisuusalueelle etelään ja pohjoiseen päin.
(Heikkimäki, Moottoritienvarren maisemointi ja visuaalinen ilme, Liite 12)

Kasvillisuus ja eläimistö

Aueelle on tehty luontoselvitys vuonna 2010 (Liite 8). Selvityksen mukaan alue on kuusivaltaista metsätalousmetsää, ja paikoin on koivutaimikoita.

*Tutkimusalueella tavattiin kaksi tilitin *Phylloscopus collybita* (VU) reviiriä (kartta 7) sekä kaksi vaateliasta lajia: mustapääkerttu ja idänuunilintu. Lintudirektiivin I-liitteen lajeista palokärki *Dryocopus martius* ruokailee alueella.*

*Alueen metsissä pesii metsäviklo *Tringa ochropus*. Muuten maastotöissä havaitut linnut olivat tavallisia talousmetsissä viihtyviä lajeja: sepelkyyhky, punakylkirastas, mustarastas, punarinta, rautiainen, lehtokerttu, talitiainen, hömötiainen, hippiäinen, harmaasieppo, pajulintu, harakka, vihervarpunen, viherpeippo, peippo ja keltasirkku.*

Alueen taimikoissa elää hirviä, joita luontoselvityksen maastotöissä havaittiin yhteensä neljä yksilöä. Lisäksi alueella havaittiin yksi metsäkauris. Valtatien varren hirviaita ohjaa hirvieläinten kulun tiettyihin ylityspaikkoihin, mistä johtuen hirviaidan reunaan on muodostunut hirvieläinten polku.

Alueelta löytyi yksi kulleron kasvupaikka.

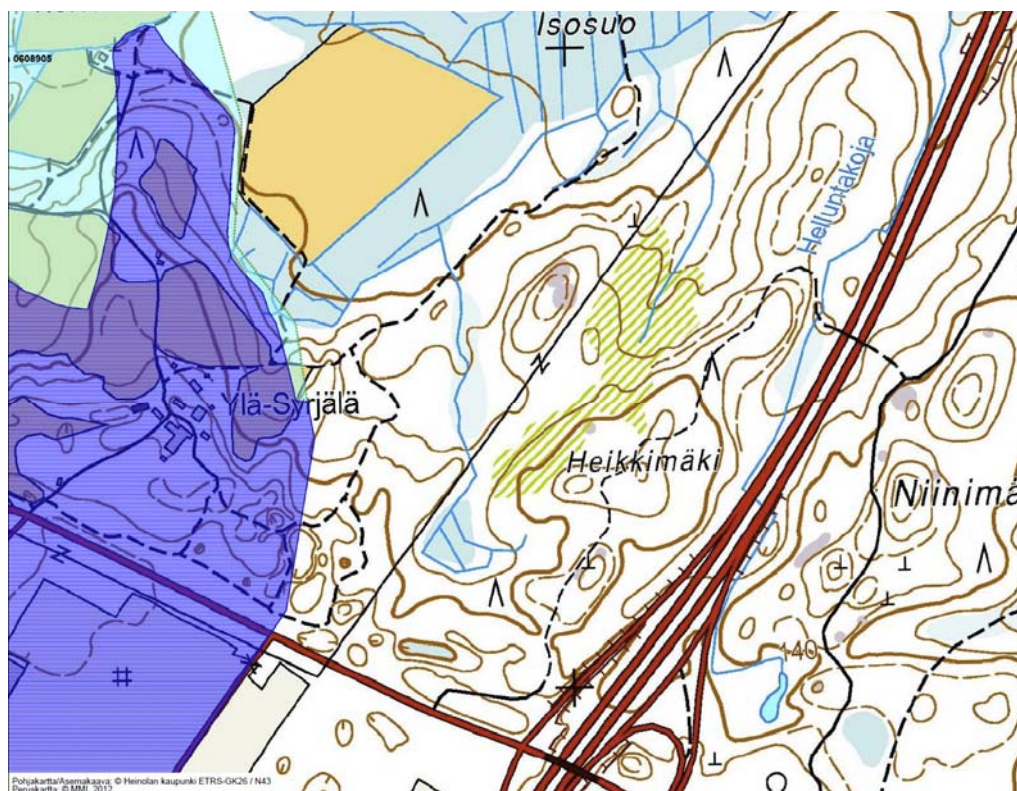
(Heikkimäen luontoselvitys, Liite 8)

Luonnonsuojelu

*Tutkimusalueen metsät ovat olleet voimallisessa metsätalouskäytössä, eikä alueelta löydy luonnontilaisia tai luonnontilaisen kaltaisia osia. Metsät eivät sovellu liito-oravan (*Dir IV*, VU) elinympäristöksi. Myös muiden direktiivilajien ja uhanalaislajiton esiintymisen todennäköisyys on pieni. Alueen maankäytöllä ei ole vaikutusta tilitin (VU) kantaan. Alueella ei havaittu sellaisia merkittäviä luontoarvoja, joilla olisi vaikutusta sen kaavoitukseen ja maankäyttöön.*
(Heikkimäen luontoselvitys, Liite 8)

Vesistöt ja vesitalous

Osa suunnittelualueen tiealueesta sijaitsee pohjavesialueella (0608905). Kuivatusojien lisäksi kaava-alueella ei ole avovesiä.



Syrjälänkankaan pohjavesialuerajaus.

Maa- ja metsätalous

Alue on ollut metsätalouskäytössä.

3.1.3 Rakennettu ympäristö

Palvelut

Suunnittelualueella ei ole asukkaita. Vierumäen kylän alueella asuu useampi sata asukasta.

Yhdyskuntarakenne

Kaavoitettavalla alueella ei ole olemassa olevaa yhdyskuntarakennetta. Alue kuitenkin sijaitsee lähellä Vierumäen kylää ja Syrjälänkankaan teollisuusalueen välittömässä läheisyydessä, jossa muun muassa saha- ja puutuote- ja talo- metalli- ja betoniteollisuutta.

Taajamakuva

Taajamakuvaltaan alue on taajaman ja teollisuusalueen reuna-alueita, tie- ja metsämaisemaa.

Palvelut

Vierumäen kylällä on alakoulu, yksityinen päiväkotiki, kauppa, baari, kahvila ja liikenneasema. Muiden palvelujen osalta alue tukeutuu sekä urheiluopiston että kaupungin keskustan palveluihin.

Työpaikat, elinkeinotoiminta

Kaavoitettavalla alueella ei ole tähän kuuluvia olemassa olevia toimintoja.

Virkistys

Suunnittelualueella on metsäautotie, jota käytetään jonkin verran ulkoilureittinä. Kyseinen tie toimii talvisin myös moottorikelkkareittinä. Vierumäen kylän taajaman ulkopuolella on runsaasti metsäalueita käytettäväksi virkistykseen. Koululla on sisä- ja ulkoliikuntamahdollisuudet (mm. pallokenttä, kaukalo, kuntopolku). Suomen Urheiluopistolla on monipuoliset liikuntamahdollisuudet niin sisällä kuin ulkona.

Liikenne

Kaavoitettava alue sijaitsee liikenteellisessä solmukohtassa, jossa moottoritie ja seututie risteävät. Kaava-alueelle liitytään seututasoiselta Vääksyntieltä, joka toimii välittävänä yhteytenä moottoritien ja 140-tien (Vierumäenraitti) sekä Asikkalan välillä. Vääksyntiellä on raskasta liikennettä teollisuusalueiden läheisten sijaintien ja moottoriteliittymän takia.

Vääksyntien nopeusrajoitus kaavoitettavan alueen kohdalla on 60 km/h.

Liikenneturvallisuus on pääosin hyvä, mutta 140-tien ja Vääksyntien risteyksessä on tapahtunut onnettomuuksia, jonka johdosta risteysalueen turvallisuutta on parannettu tielinjaus- ja keskikorokejärjestelyin.

Heinolan ja Lahden välinen linja-autovuoro kulkee Vierumäenraittia arkisin keskimäärin puolen tunnin välein. Varsinaisia lähiliikenteen vuoroja ei ole. Pikavuoropysäkit ovat moottoritien liittymärampeilla.

Vierumäen kylällä on tehty kevyelle liikenteelle runsas verkosto ja Vääksyntien vierustalla on valmistunut kevyenliikenteen väylä Vierumäenraitilta (tie 140) liikenneasemalle sekä moottoritien idän puoleiselle pikavuoropysäkillä.

Vierumäenraitin itäpuolella sijaitsevalla radalla ei kulje henkilöjunia. Tavarajunat liikennöivät enintään kaksi kertaa päivässä.

Rakennettu kulttuuriympäristö ja muinaismuistot

Kaavoitettava alue on nykyisellään rakentamaton. Alueen keskivaiheilla on asuinrakennuksen perustuksen rauniot, joka on tilan entisen omistajan kotipaikka. Kaava-alueelta ei ole tiedossa muinaismuistokohteita.

Tekninen huolto

Alueella ei ole kunnallistekniikkaa, mutta vesihuollon toiminta-alue sijaitsee noin 200 metrin etäisyydellä Vääksyntien eteläpuolella. Alue on liitettävissä Versowoodin kaukolämpöverkkoon, jonka lähin linja sijaitsee Vääksyntien etelä puolella noin 200 metrin etäisyydellä. Jätehuolto hoidetaan Vierumäellä kiinteistökohtaisesti.

Ympäristönsuojelu ja ympäristöhäiriöt

Versowood Oy:n laitokset aiheuttavat ympäristömelua tuotantolaitoksen ja liikenteen osalta. Versowoodin naapurusto on aiemmin kokenut myös ilmanlaatuongelmia jaksottaisista savuhaitoista, mutta nyttemmin tätä haittaa ei ole esiintynyt. Liikenteen ja Versowoodin aiheuttamaa melua on tutkittu 640/Akm Jauhokankaan kaavatyön yhteydessä laaditussa selvityksessä. Kaava-alue sijoittuu Heinolan melutilanteen perusselvityksessä osittain moottoritien melualueelle.

Sosiaalinen ympäristö

Vierumäen kylä on sosiaalisesti aktiivinen ja virkeä kyläyhteisö.

3.1.4 Maanomistus

Kaavoitettavan alueen maat ovat pääosin kaupungin omistuksessa, lisäksi alueeseen kuuluu valtion omistamaa tiealuetta sekä siihen rajautuvaa yksityisessä omistuksessa olevaa maata.

3.2 Suunnittelutilanne**3.2.1 Kaava-aluetta koskevat suunnitelmat, päätökset ja selvitykset**

- Valtakunnalliset alueidenkäyttötavoitteet on käsitelty osallistumis- ja arviointisuunnitelmassa, kts. LIITE 1.
- Päijät-Hämeen maakuntakaava (11.3.2008) ja uusi maakuntakaavaehdotus on käsitelty osallistumis- ja arviointisuunnitelmassa, kts. LIITE 1.
- Vierumäen osayleiskaava (KHO 24.3.2011) on käsitelty osallistumis- ja arviointisuunnitelmassa, kts. LIITE 1.
- Alueella ei ole voimassa olevia asemakaavoja.

3.2.1 Kaava-aluetta koskevat muut suunnitelmat, selvitykset ja päätökset

- Heinolan kaupungin rakennusjärjestys (1.1.2002).

- Luontoselvitys Heinolan Vierumäen Kivimäen alueella 2010 (Luontoselvitys Metsänen)
- Heikkimäki, Maaperätutkimus ja rakennuttamisselvitys, 2014 (Ramboll)
- Heikkimäki, Kunnallistekniikan ja alueen tasauksen yleissuunnitelma, 2014 (Ramboll)
- Heikkimäen asemakaavan liikenneselvitys, 2014 (Ramboll)
- Heikkimäki, Moottoritien varren maisemointi ja visuaalinen ilme, 2014 (Ramboll)
- Pohjakarttana käytetään Heinolan kaupungin maankäyttöosaston kiinteistö- ja mittausyksikön ylläpitämää vektorimuotoista pohjakarttaa.
- Alueille laaditaan erillinen tonttijako.
- Alue tulee toteuttaa esirakennustasoon ennen tonttien luovutusta.
- Aluetta ei ole määrätty rakennuskieltoon kaavan laatimisen ajaksi.

4 Asemakaavan suunnittelun vaiheet

4.1 Asemakaavan suunnittelun tarve

Alue on Heinolan kaupungin kaavoituskatsauksessa ja kaavoitusohjelmassa.

4.2 Suunnittelun käynnistäminen ja sitä koskevat suunnitelmat

Heinolan kaupunki on ryhtynyt asemakaavan laatimiseen kaupunginhallituksen päätöksellä.

Kaupunginhallitus päätti kaavoituksen aloittamisesta 12.5.2014.

4.3 Osallistuminen ja yhteistyö

4.3.1 Osalliset

Osallisia tässä kaavassa ovat:

- Heinolan kaupunki
- kiinteistöjen omistajat
- naapurikiinteistöjen omistajat, asukkaat ja yrittäjät
- Elenia (sähköverkko)
- Versowood (kaukolämpö)
- Hämeen elinkeino-, liikenne- ja ympäristökeskus
- Uudenmaan elinkeino-, liikenne- ja ympäristökeskus (yleiset tiet)
- Päijät-Hämeen liitto
- Päijät-Hämeen pelastuslaitos
- Heinolan kaupungin ympäristö- ja rakennuslautakunta, kunnallistekninen osasto, vesihuoltolaitos
- Päijät-Hämeen sosiaali- ja terveystyöntekijät (PHSOTEY)
- Itä-Hämeen luonnonsuojeluyhdistys
- Vierumäen kyläyhdistys

4.3.2 Vireilletulo

Kaava on tullut virallisesti vireille kuulutuksella 12.6.2014 Itä-Häme -lehdessä ja kaupungin ilmoitustaululla.

4.3.3 Osallistuminen ja vuorovaikutusmenettelyt

Kaavanvireilletulosta osallisille postitettiin kirje, joka sisälsi kuulutuksen ja osallistumis- ja arviointisuunnitelman.

Valmisteluvaiheen viranomaisneuvottelu on pidetty 13.11.2014.

Osallistumis- ja arviointisuunnitelma sekä kaavaluonnos ja selostus olivat julkisesti nähtävillä 14.10.-13.11.2015 Kaupungintalolla maankäyttöosaston kaavoitusyksikössä ja Kirkonkylän Kyläpirtillä sekä kaupungin internet-sivuilla. Luonnoksesta jätettiin 2 mielipidettä. Lausuntoja jätettiin 4 kappaletta.

Luonnoksen mielipiteet lausunnot ja niiden vastineet: LIITE 5.

Luonnoksen nähtävillä olon jälkeen tehdyn kaava-alueen laajennuksen kuuleminen sitä koskevilta maanomistajilta on tehty 23.9. – 13.9.2016 (14 pv. +7 pv.) välisenä aikana.

Kaavaehdotus ja selostus olivat julkisesti nähtävillä __.__. - __.__.2016 kaupungintalolla maankäyttöosaston kaavoitusyksikössä ja kirkonkylän Kyläpirtillä sekä kaupungin internet-sivuilla. Ehdotuksesta jätettiin __ muistutusta ja __ lausuntoa.

Ehdotuksen muistutukset ja lausunnot sekä niiden vastineet: LIITE 6.

4.3.4 Viranomaisyhteistyö

Kaavan valmisteluvaiheessa käytiin viranomaisneuvottelu 13.11.2014.

Kaavan valmistelussa käytetyt aineistot ja valmisteluvaiheessa tuotetut suunnitelmat sekä selvitykset todettiin riittäviksi. Osallistumis- ja arviointisuunnitelman mukainen laajuus kaavan vaikutusten arvioinniksi todettiin riittäväksi. Viranomaisten asettamat tavoitteet on esitetty kohdassa 4.4.2.

Vääksyntien tiesuunnitteluun on ryhdytty (kaupunki) yhteistyössä Uudenmaan ely-keskuksen kanssa. Kaupunki on hakenut suunnittelulupaa tiesuunnitelman toteuttamiseksi. Ely-keskus valvoo ja johtaa suunnittelutyötä sekä hoitaa tiesuunnitelman hallinnollisen käsittelyn.

4.4 Asemakaavan tavoitteet

4.4.1 Lähtökohta-aineiston antamat tavoitteet

Heinolan kaupunki on tutkinut EAKR-hankkeessa, ”Maankäytön suunnittelu asukkaiden ja yritysten näkökulmasta” teollisuusalueiden sijoittamista Heinolan kaupungin alueelle. Heikkimäki Vierumäellä, moottoritien ja sen liittymän välittömässä läheisyydessä on yksi logistisesti houkuttelevimmista ja näkyvimmistä teollisuuteen sopivista alueista Heinolassa. Näkyvyys moottoritiele, alueen toimiminen Heinolan kaupungin eteläisenä

”sisääntuloporttina” ja sijainti Vierumäen kylän läheisyydessä asettavat suunnittelulle ja rakentamiselle maisemallisia ja kaupunkikuvallisia vaatimuksia. Lisäksi maaston pienipiirteisyys ja suuret korkeusvaihtelut tekevät alueen suunnittelusta ja rakentamisesta vaativamman. Tavoitteena on asemakaavoittaa tilaa vaativille, keskisuurille ja suurille yrityksille teollisuustontteja hyvien ja näkyvien liikenneyhteyksien varrelta. Alue on myös lainvoimaisessa yleiskaavassa teollisuudelle varattua aluetta.

Alueelle laaditaan kaavoituksen aikana maaperä/kallioperä- ja rakennettavuustutkimus, tasaus- ja massatasapainosuunnitelmat ja katu- ja aluetekniikan ja siihen liittyvän vesihuollon yleissuunnitelmat.

4.4.2 Kaavatyön aikana syntyneet tavoitteet, tavoitteiden tarkentuminen

Valmisteluvaihe

Osallistumis- ja arviointisuunnitelman nähtäville asettamiseen Päijät-Hämeen maakuntamuseo on vastannut että museolla ei ole rakennetun kulttuuriympäristön osalta suunnitelmaan huomauttamista.

Alueesta on tehty alustavia luonnosvaihtoehtoja, joilla on tutkittu erilaisia katulinjauksia ja tonttimääriä ja -kokoja.

Viranomaisneuvottelussa alustavien luonnosten (valittu vaihtoehto C) ja tasaus-, katu-, vesihuollon ja maiseman yleissuunnitelmien perusteella viranomaiset asettivat seuraavia tavoitteita:

ELY

- Valtakunnallisten alueidenkäyttötavoitteiden huomioiminen
- Moottoritien vakaus ei saa kärsiä maaston muokkauksesta
- Alueen tieliittymä tulee olla riittävän etäällä moottoritien liittymästä. Myös muiden liittymien sijaintia suhteessa uuteen liittymään tulee tarkastella.
- Alueen tieliittymälle tulee varata riittävästi tilaa mm. erillisen kanavoinnin toteuttamiseen, vaikka sitä ei olisi tarpeen heti toteuttaa.
- Kevyenliikenteen moottoritien ylitystarpeen huomioiminen yleiskaavan mukaisesti.
- Kaavataloudellisten kustannusten arviointi alueelle sekä alueen käyttöön ottoon tarvittavasta muusta toteuttamisesta kuten esihuollon siirtolinjoista, kulkuyhteyksistä tms.

Ympäristötoimisto

- Hulevesien hallinnassa huomioitava lisäksi eroosioherkkyys alueella jonne hulevedet alueelta luontaisesti johtuvat. Virtaushuippuihin ei saisi tulla lisäystä.

Päijät-Hämeen liitto

- Päijät-Hämeen lainvoimaisessa 11.3.2008 vahvistetussa maakuntakaavassa asemakaavahanke sijoittuu osin työpaikka-alueelle, osin maaseutumaiselle alueelle ja Vierumäen kehittämisen kohdealueelle kk7. Vierumäen osayleiskaava ja strateginen yleiskaava ovat tarkentaneet toivotulla tavalla Heikkimäen maankäyttöä. Päijät-Hämeen liitolla ei tästä johtuen ole huomautettavaa kaavahankkeesta.
- Lainvoimaisessa kaavassa ja uudessa kaavaehdotuksessa on ohjeellinen ulkoilureitti Asikkalan suunnasta Vierumäen kautta Urheilupuistolle. Sen sijainnin suunnittelu ja toteuttaminen tapahtuu yksityiskohtaisempien suunnitelmien avulla. Riistasillan kohdalle ollaan maakuntakaavaan esittämässä viheryhteystarvetta. Asemakaava näyttäisi mahdollistavan sekä ulkoilun yhteystarpeen että viheryhteystarpeen muodostamisen kaavaehdotuksessamme toivotulla tavalla.

Päijät-Hämeen pelastuslaitos

- Alueen toiminta on teollisuutta ja varastointia. Palokuormat alueella voivat olla suuria ja toiminta voi olla palovaarallisuusluokkaa 2, joka useimmiten edellyttää kohteen varustamista automaattisella sammutuslaitteistolla. Vesi laitteistoon otetaan yleensä vesilaitoksen vesijohtoverkostosta. Lisäksi pelastustoimi tarvitsee sammutusvettä vesijohtoverkostosta eli maanpäällisistä paloposteista (vesiasemista).
- Pelastuslaitoksen ajoneuvoilla tulee päästä alueelle vähintään kahta eri reittiä (tulipalon voimakas savu yms.). Onko huoltotie/varatie soveltuva toiseksi reitiksi vai pitääkö asia järjestää jollain toisella tavalla?
- Hulevesien hallinnassa tulisi ottaa huomioon myös mahdollisten sammutusjätevesien hallinta sekä tontilla viivyttämisessä että siitä eteenpäin hulevesialtasiin. Mahdollisuus päästä pelastuslaitoksen kalustolla hulevesialtaiden luo ja niissä olevan veden käyttö lisäsammutusvetenä pelastuslaitoksen pumppukalustoa käyttäen olisi selvittämisen arvoinen asia.

Verkkoyhtiö Elisa Oyj on ollut yhteydessä osallistumis- ja arviointisuunnitelman nähtävillä laiton jälkeen ja tiedustellut mastopaikkaa (emt) Vierumäelle ja mahdollisesti Heikkimäen asemakaava-alueelle. Yritys on toimittanut esityksen omasta näkökulmasta sijoituspaikasta ja tilavaruuden laajuudesta.

Heinolan Ilveskelkat Ry on tiedustellut ja toivonut kaava-alueen lävitse nykyisin menevän kelkkareitin säilymismahdollisuuksia. Yhdistys on toimittanut kaupungille kartan nykyisestä kelkkareitistä ja esittänyt vaihtoehtoja uudeksi reitiksi alueen läpi.

Luonnoksen nähtävillä olon jälkeen

Hulevesien johtamiseen, tulvareitteihin ja sammutusvesien huomiointi hulevesien suunnittelussa liittyviä määräyksiä on tarkistettu.

Ilman laatuun ja meluun liittyvät määräykset on muutettu koskemaan koko suunnittelualuetta.

Tietoliikennemastolle (emt) ei voitu osoittaa järkeviä sijoituspaikkaa kaava-alueelta, jossa olisi voitu taata mm. maisemalliset kysymykset (tulisi useita masto/pylonirakenteita pienelle alueelle). Kaavassa esitetty vaihtoehto yhteiskäytöstä toteuttaa valtakunnallisia alueidenkäyttötavoitteita kyseisen asian osalta paremmin, kun kaksi erillistä rakennelmaa. Rakennelman (ml-3) rakennusala on siirretty pohjoisemmaksi, johtuen tiealuevarauksista. Kyseisen rakennusalan määräystä on myös tarkistettu ja enimmäiskorkeus on nostettu 60 metriin.

Lisätty ohjeellisia tontteja ja ohjeellisia ajoyhteyksiä Vääksyntien viereiselle korttelialueelle osoittamaan mahdollisuuksista jakaa korttelialuetta myös pienempiin tontteihin.

Tekstikorjauksia selostukseen ja kaavakartan määräyksiin.

Osallistumis- ja arviointisuunnitelmaan on lisätty tätä asemakaavaa koskevat valtakunnalliset alueidenkäyttötavoitteet. Selostukseen on lisätty selostus tavoitteiden huomioinnista asemakaavassa (kohta 5.8).

Vääksyntien tiealueeseen tehtiin rajausmuutos kaavoituksen kanssa yhdenaikaisesti etenevän tiesuunnittelussa selvinneiden aluevaraustarpeiden mukaisesti. Tiesuunnitelmasta johtuen kaava-alue on myös laajennettu tiesuunnitelman tiealuevaraustarpeen mukaisesti ja kaava-alueen laajennuksesta on sovittu tiesuunnitelman suunnittelukokouksessa ELY:n kanssa. Kaava-alue laajentui koskemaan tiealueen (2:12) lisäksi tiloja 3:66 ja 3:149. Laajennuksesta on tiedotettu laajennusaluetta koskevia maanomistajia kirjeitse ja järjestetty mahdollisuus valmisteluvaiheen mielipiteen esittämiseen 14 päivän aikana kirjeen saamisesta.

Luonnoksen laajennuksen kuulemisen jälkeen (päiväty 23.8.2016)

Tarkistettu tiealueen (LT) aluerajausta (tiealueen haltuunottoraja) tiesuunnittelussa tehtyjen muutoksien mukaiseksi. Rajauksen muutoksen ovat vähäisiä; eteläisen rajan (tilojen 3:149 ja 3:181 sekä tiealueen 2:12 välinen raja) linjauksen siirtyminen paikoin enintään 1,5 m.

Muutettu maanpinnan korkeusaseman määräys ohjeelliseksi ja tarkennettu koskemaan esirakentamisen korkeutta.

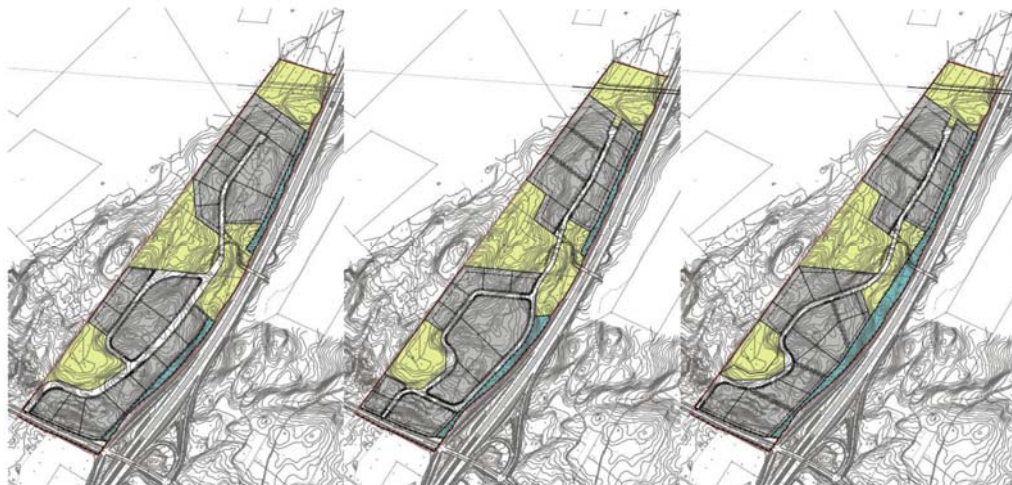
Muodostetaan uusi kaupungin osa (Syrjälankangas), jonka ensimmäiset korttelit tulevat olemaan Heikkimäen asemakaavan kortteli 1-5. Tämän johdosta kaava-karttaan ja muuhun aineistoon on tehty tarvittavat muutokset.

Muutettu ulkoilureitin määräys ohjeelliseksi ja linjattu kulkemaan ”riistasillalta” Vääksyntien laitaa.

4.5 Asemakaavaratkaisun vaihtoehdot ja niiden vaikutukset

4.5.1 Alustavien vaihtoehtojen kuvaus ja karsinta

Asemakaavoitettavasta alueesta on laadittu alustavia kaavaluonnoksia ennen varsinaisen kaavaluonnoksen laatimista. Alustavilla luonnoksilla on tutkittu vaihtoehtoja alueen tonttimuodostuksen ja katujärjestelyjen suhteen. Alustavista vaihtoehdoista valittiin vaihtoehto C tasaus-, katu-, vesihuollon ja maiseman yleissuunnittelun pohjaksi. Yleissuunnitelmat laadittiin yhdenaikaisesti varsinaisen asemakaavaluonnoksen kanssa, jolloin erityissuunnittelun tarpeita on paremmin voitu huomioida ja siirtää kaavasuunnitelmaan.



Alustavat luonnokset A, B ja C.

5 Asemakaavan kuvaus

5.1 Kaavan rakenne

5.1.1 Mitoitus

Kaava-alueen pinta-ala on 49,5446 hehtaaria. Alueen kokonaisrakennusoikeus on 105 979 kerrosalaneliometriä. Rakennusoikeus on osoitettu teollisuus- ja varastointirakennusten korttelialueille.

- *asemakaavan seurantalomake LIITE 4*

5.2 Ympäristön laatua koskevien tavoitteiden toteutuminen

Kaava-alueen sijaitsee merkittävällä paikalla Heinolan ja Vierumäen julkisivussa eli moottoritien Vierumäen liittymässä eräänlaisena porttina Heinolaan. Näin ollen kaava-alue on suunniteltu toteuttamisensa jälkeen näyttämään laadukkaalta ja korkeatasoiselta teollisuus- ja yritysalueelta, joka samalla ilmentää Heinolan puuteollisuuden historiaa. Tämän vuoksi kaavasuunnittelun yhteydessä on tehty maisemoinnin ja visuaalisen ilmeen yleissuunnitelma ja kaavassa on annettu määräyksiä näiden suunnitelmassa esitettyjen päämäärien toteuttamiseksi.

5.3 Yleiset määräykset

Asemakaava-alueelle on annettu kokoaluetta koskevia määräyksiä. Määräyksissä veloitetaan koko asemakaava-alueelle tehtäviksi hulevesisuunnitelma sekä maisemointi- ja hoitosuunnitelma. Myös pölyämisestä ja melusta on annettu määräykset koko kaava-alueetta koskevinä.

Tarkoituksena koko alueen hulevesisuunnitelmalla on osoittaa alueen hulevesijärjestelmä; miten, millä tavoin ja mistä yleisten alueiden, katujen ja tonttien hulevedet sekä mahdolliset sammutusvedet hoidetaan sekä tarvittaessa johdetaan eteenpäin pois tontilta ja koko asemakaava-alueelta.

Maisemointi- ja hoitosuunnitelman tarkoituksena on huolehtia alueen yleisen ilmeen tasokkuudesta sekä alueen hoidosta, jotta alueella toimiminen olisi miellyttävää, edustavaa ja toimivaa, vuodenajasta huolimatta. Hoitosuunnitelmassa tulee myös ilmetä millä tavoin rakentamattomia tontteja tulee hoitaa, jotta ne pysyvät edustavina ja myynti-/rakennuskuntoisina.

Pölyämisestä ja melusta annetut määräykset on annettu koko aluetta koskevin, jotta aluetta käsitellään kokonaisuutena eli toimintojen aiheuttama yhteismäärä tulee myös huomioitua.

5.4 Aluevaraukset

5.3.1 Korttelialueet

Korttelialueille on kaavassa osoitettu ohjeellinen tonttijako ja määrä. Tonttijako tehdään erillisenä. Tämä siksi, että alueilla olisi mahdollisuus muodostaa joustavasti erilaisten yrityksen tarpeisiin tarkoituksenmukaisia ja kokoisia tontteja.

Kaikille korttelialueille on annettu hulevesien käsittelystä ja hulevesijärjestelmien rakentamisesta määräyksiä tonttikohtaisesti. Näiden tarkoituksena on varmistaa hulevesien koottu hallinta ja johtaminen alueella ja alueelta.

Kaava-alueen sijaitsee merkittävällä paikalla Heinolan ja Vierumäen julkisivussa eli moottoritien Vierumäen liittymässä eräänlaisena porttina Heinolaan. Näin ollen kaava-alue on suunniteltu toteuttamisensa jälkeen näyttämään laadukkaalta ja korkeatasoiselta teollisuus- ja yritysalueelta, joka samalla ilmentää Heinolan puuteollisuutta ja sen historiaa. Tämän vuoksi kaavasunnittelun yhteydessä on tehty maisemoinnin ja visuaalisen ilmeen yleissuunnitelma ja korttelialueille on annettu määräyksiä näiden suunnitelmassa esitettyjen päämäärien toteuttamiseksi. Määräyksiä on tonttien aitaamisesta, rakennusten ja rakenteiden väriykestä, julkisivumateriaaleista ja sijoittamisesta.

Korttelialueille on asetettu likimääräisiä korkeusasemia, kaavassa esitetyn ohjeellisen tonttijaon mukaisesti. Korkeusasemat on määritelty kadun rakennuskorkeudesta ja alueen tasaussuunnittelun tuloksena saadusta mahdollisimman suuresta tarkoituksenmukaisesta korttelipinta-alasta johtuen. Mikäli kortteleiden tontteja jaetaan toisin kuin kaavassa esitetysti, tulee korkeusasemat sovittaa tarkoituksenmukaisesti ja kadun korkeusasemaan sopiviksi.

Tonteilla tapahtuvan toiminnan vaikutuksia ympäristöön ja lähimpiin asutusalueisiin eli Vierumäen kylän keskustaan, on määräyksillä pyritty pitämään sallittavissa rajoissa. Näitä ovat mm. määräykset varastoinnista sisätiloissa sekä toiminnan aiheuttaman melun ja ilman laadun ohjearvojen huomioimisesta läheisillä asuinalueilla tarkoittaen sitä, että tällaisten häiriöiden toimintojen suunnittelussa tulee pyrkiä niitä vähentämään käytössä olevin keinoin esimerkiksi toimimalla sisätiloissa tai suuntaamalla toimintoja/rakennuksia siten että äännet eivät kantaudu asutukseen yms.

Kortteli 1**T-1 Teollisuus- ja varastorakennusten korttelialue.**

Korttelialueen kerrosluku on II ja rakennusoikeus 22 258 k-m². Tontin rakennusoikeudesta voidaan käyttää enintään 2000 m² myymälä-, toimisto- tai muita niihin verrattavia tiloja varten. Tarkoituksena tällä on antaa joustavuutta, erilaisien yritystoimintojen tarpeisiin, esimerkiksi yritykselle, joka myy tuotteitaan ja niihin liittyviä toisen valmistajan tuotteita suoraan asiakkaalle joko suoraan myymälästä ja/tai verkkokaupalla. Korttelialueelle ei sallita päivittäistavarakauppaa ja pinta-alarajoitus on määritelty siksi, että alueelle ei voida rakentaa kaupan suuryksiköitä.

Lisäksi korttelissa on polttoaineen jakeluaseman (pj-1) rakennusala, jolle saa sijoittaa yhden polttoaineen jakeluaseman. Määräyksen rajausta on sama kuin rakennusala, mutta kortteliin saa sijoittaa ainoastaan yhden polttoaineen jakeluaseman.

Korttelialueelle on osoitettu 4 ohjeellista tonttia. 2 ja 3 tonttien väliin osoitetun ohjeellisen ajoyhteyden tarkoituksena on esittää mahdollinen kulkuyhteyspaikka mikäli korttelialuetta on tarve jakaa useampaan kuin neljään tonttiin.

Kortteli 2**T-3 Teollisuus- ja varastorakennusten korttelialue.**

Korttelialueen kerrosluku on II ja rakennusoikeus 12 815 k-m².

Kaavasuunnittelu yhteydessä tehdyssä tasauksen yleissuunnittelussa korttelialue tai sen osa on esitetty läjitysalueena, johon läjitetään kaava-alueen esirakentamisesta tulevat ylijäämämaat sekä esirakentamisvaiheessa mahdollisesti tarvittavia väliaikaisia maa-ainesten varastointikasoja. Kaavamääräyksissä on huomioitu läjittäminen, jolloin korttelialue on mahdollista ottaa tonttikäyttöön erillisellä rakennettavuusselvityksellä, johtuen siitä että ylijäämämaiden rakennettavuus saattaa vaihdella rajusti. Selvitys voidaan tehdä myös alueen esirakennussuunnittelun ja -rakentamisen yhteydessä, kun tiedetään millaisia maita alueelle sijoitetaan.

Kaavamääräyksessä on annettu määräys läjityksen maisemoinnista ja sen suunnittelusta ja hoidosta, jotta se ei jää epämääräiseksi maaläjitysalueeksi muuten laadukkaaksi suunnitellulle teollisuus- ja yritysalueelle.

Kortteli 3**T-2 Teollisuus- ja varastorakennusten korttelialue.**

Korttelialueen kerrosluku on II ja rakennusoikeus 31 119 k-m².

Kortteli 4**T-3 Teollisuus- ja varastorakennusten korttelialue.**

Korttelialueen kerrosluku on II ja rakennusoikeus 11 359 k-m².

Kaavasuunnittelu yhteydessä tehdyssä tasauksen yleissuunnittelussa korttelialue tai sen osa on esitetty läjitysalueena, johon läjitetään kaava-alueen esirakentamisesta tulevat ylijäämämaat sekä esirakentamisvaiheessa mahdollisesti tarvittavia väliaikaisia maa-ainesten varastointikasoja. Kaavamääräyksissä on huomioitu läjittäminen, jolloin korttelialue on mahdollista ottaa tonttikäyttöön erillisellä rakennettavuusselvityksellä, johtuen siitä että ylijäämämaiden rakennettavuus saattaa vaihdella rajusti. Selvitys voidaan tehdä myös alueen esirakennussuunnittelun ja -rakentamisen yhteydessä, kun tiedetään millaisia maita alueelle sijoitetaan.

Kaavamääräyksessä on annettu määräys läjityksen maisemoinnista ja sen suunnittelusta ja hoidosta, jotta se ei jää epämääräiseksi maaläjitysalueeksi muuten laadukkaaksi suunnitellulle teollisuus- ja yritysalueelle.

Kortteli 5

T-2 *Teollisuus- ja varastorakennusten korttelialue.*

Korttelialueen kerrosluku on II ja rakennusoikeus 28 430 k-m².

5.3.2 Tie- ja katualueet

LT *Yleisen tien alue.*

'Vääksyntie'

Asema-kaavassa tiealueen rajausta olemassa olevasta yleisen tien aluerajauksesta on muutettu kaavatyön aikana laaditun tiesuunnitelman tiealuerajausten mukaisesti.

Kaavassa on osoitettu kaksi ajoneuvoliittymän likimääräistä sijaintia. Toinen on asemakaava-alueen uusi liittymä ja toinen olemassa oleva liittymä Vääksyntien eteläpuoliselle teollisuusalueelle.

5.3.3 Muut alueet

V-1 *Virkistysalue.*

Alueelle on sallittu viereisten kortteleiden esirakentamisesta syntyvät luiskaukset. Tämä on sallittu koska koko alue esirakennetaan yhtenä kokonaisuutena ja koko kaava-alueelle laaditaan maisemointisuunnitelma, jossa esitetään, kuinka kyseiset luiskaukset tulee maisemoida ja hoitaa.

V-2 *Virkistysalue.*

Alueelle on sallittu viereisten kortteleiden esirakentamisesta syntyvät luiskaukset. Tämä on sallittu koska koko alue esirakennetaan yhtenä kokonaisuutena ja koko kaava-alueelle laaditaan maisemointisuunnitelma, jossa esitetään, kuinka kyseiset luiskaukset tulee maisemoida ja hoitaa.

Kaavan laadinnan yhteydessä tehdyssä toteuttamisen yleissuunnitelmassa alueelle on esitetty hulevesien käsittely- ja pidätysalueet. Näin ollen määräyksessä alueella on sallittu hulevesien johtamiseen, käsittelyyn ja pidättämiseen tarvittavien rakenteiden, rakennelmien ja rakennusten rakentaminen.

Lisäksi alueelle on toteuttamisen yleissuunnitelmassa esitetty läjitysalue. Tämä alue on soistettu kaavamerkinnällä ja määräyksellä lä-1. Läjitysalueen maisemointi tulee suunnitella kokoalueen maisemointisuunnitelmassa.

EV-1 Suojaviheralue.

Alueelle on sallittu viereisten kortteleiden esirakentamisesta syntyvät luiskaukset. Tämä on sallittu koska koko alue esirakennetaan yhtenä kokonaisuutena ja koko kaava-alueelle laaditaan maisemointisuunnitelma, jossa esitetään, kuinka kyseiset luiskaukset tulee maisemoida ja hoitaa.

Lisäksi alueelle on osoitettu rakennusala (ml-3) enintään 60 metriä korkealle aluetta merkkäavalle rakennelmalle/mastolle/pylonille, jonka tarkoituksena on toimia designmaamerkinä ja mainoksena Heinolalle, Vierumäelle sekä alueen yrityksille. Lisäksi siihen voidaan asentaa mm. tietoliikenneyhteyksiin tarvittavia laitteita, jolloin vastaavalle erilliselle mastolle ei enää olisi tarvetta lähialueella.

Rakennelman (ml-3) rakennusluvan yhteydessä on kuultava yleisiä teitä hallinnoivaa viranomaista.

Luonnollisella maanpinnalla tarkoitetaan maanpintaa, joka on luonnollinen ympäröivään maanpintaan nähden. Esimerkiksi rakennusalan kohdalta korotettua maanpintaa ei katsota luonnolliseksi maanpinnaksi.

Rakennelmalla (ml-3) tässä asemakaavassa tarkoitetaan Vierumäkeä ja kaava-alueetta ilmentävää ”mainospylonia”. Rakennuspaikka on osoitettu kaupungin omistamalle maalle ja siitä tulee suunnitella arkkitehtonisesti korkeatasoinen Vierumäkeä, Heinolaa ja puurakennusteollisuutta kuvaava maamerkki. ”Mainospylonin” rakennusluvassa tulee huomioida Ilmailulain (7.11.2014/864) (158 §) edellytykset. Ilmailulain 165 § edellyttää, että laitteen, rakennuksen, rakennelman ja merkin asettamiseen tarvitaan lentoestelupa. Lentoestelupa mainoslaitteelle voimassa olevan Ilmailulain (7.11.2014/865) mukaan tällä asemakaava-alueella tarvitaan, kun laitteen tai rakennelman korkeus luonnollisesta maanpinnasta ylittää 30 m.

M-1 Maa- ja metsätalousalue.

Kaava-alueen pohjoispää on osoitettu maa- ja metsätalousalueena. Merkinnän määräykset kieltävät avo- ja päätehakkuut sekä velvoittavat laatimaan alueen metsänhoitosuunnitelman siten, että olemassa olevaa metsää kehitetään monilajiseksi ja eri-ikäisrakenteiseksi. Määräyksen tarkoituksena on pitää moottorien ja kaava-alueen maisema kaavan maisemasuunnitelmassa esitettyssä kokonaisuudessa.

Alueelle on soitettu huoltoliikenneyhteys, jonka tarkoituksena on palvella et-merkinnällä alueelle osoitettua vesihuollon pumppaamorakennuksen huoltoa sekä toimia lisäksi pelastustieyhteytenä alueelle. Pelastustievalmius tulee huomioida alueen rakennusvaiheessa ja sen suunnittelussa.

Tilastolomake LIITE 4

5.5 Ympäristön häiriötekijät

Ympäristössä ei ole nähtävissä häiriötekijöitä asemakaava-alueen päämaankäyttöön nähden (teollisuus).

5.6 Kaavamerkinnät ja -määräykset

Kaavamerkinnät ja -määräykset LIITE 2

5.7 Nimistö

Kaavassa osoitetaan nimi alueen pääkadulle.

5.8 Valtakunnallisten alueidenkäyttötavoitteiden huomioiminen

Yleiskaavallisella tasolla on ratkaistu mm. tavoitteiden 4.2 Toimiva aluerakenne, 4.3 Eheytyvä yhdyskuntarakenne ja elinympäristön laatu ja 4.5 Toimivat yhteysverkostot ja energiahuolto liittyvä maankäyttömuotojen sijainti (teollisuusalue moottoritien liittymässä ja olemassa olevaan Vierumäen kylän yhdyskuntarakenteeseen liittyen).

Asemakaavassa on pyritty ratkaisuihin, jotka tekisivät alueen hyödyntämisen joustavaksi erilaisten ja eri kokoisten yritysten sijoittumiseksi alueelle. Kaavassa on huomioitu maankäytöstä aiheutuvia ympäristöhäiriöitä kaavamääräyksillä. Alueella ja sinne pääsemiseksi on suunniteltu kevyenliikenteen yhteydet. Hulevesistä ja niiden käsittelystä on annettu määräyksiä. Kaavatyön aikana on laadittu vesihuollon yleissuunnitelmat sekä tiesuunnitelma olemassa olevalle pääliikenneyhteydelle (tie 313) ja katusuunnitelma (yleissuunnittelu) kaava-alueelle. Asemakaava-alueelle on osoitettu tietoliikenneyhteyksien rakentamismahdollisuus mainospylonin yhteyteen. Kaavalla (määräyksillä ja oheissuunnitelmilla) pyritään tuomaan maisemassa esiin alueen paikallisia vahvuuksia ja historiaa (mm. puuteollisuus).

6 Kaavan vaikutukset

6.1 Ihmisen elinoloihin kohdistuvat ja sosiaaliset vaikutukset

Asemakaavassa on huomioitu yleiskaavan viheryhteys, ulkoilureitti tarve sekä olemassa olevan moottorikelkkareitin säilyminen. Asemakaava-alue sijaitsee Vierumäen kylän asutuskeskuksesta riittävän erillään ja moottoritien vastakkaisella puolella, joten teollisuusalueen vaikutukset elinoloihin eivät muodostune merkittäviksi. Pääasiallisimmat vaikutukset elinoloihin tulee olemaan teollisuudesta aiheutuva raskas liikenne sekä teollisuuden alasta riippuvat mahdolliset melu- ja hajuhaitat, joita säädellään ympäristöluvilla. Liikennemäärät Vääksyntielle lisääntyvät ja sitä kautta liikenneturvallisuus saattaa huonontua. Asemakaava-alueelle ei juurikaan ole osoitettu muita kuin teollisuus ja varastointi toimintoja ja katualueeseen on varattu tilaa erillisen kevyenliikenteen yhteyden rakentamiseen, joten itse alueella ei pitäisi olla liikenneturvallisuutta huonontavia tekijöitä. Alueesta aiheutuva liikenne suuntautuu todennäköisesti pääosin moottoritielle ja osittain Vääksyntielle länteen sekä itään Vääksyntielle/ Vuolenkoskentielle, joilla on olemassa olevat kevyenliikenteen väylät, joten liikenteen vaikutukset lähimpiin asutuksiin eivät ole merkittäviä.

Sosiaalisen ympäristön turvallisuuteen asemakaavalla ei arvioida olevan suurta vaikutusta. Asemakaava-alue toteutuessaan todennäköisesti auttaa Vierumäen kylän ja Heinolan asukkaiden työllistymistä ja sitä kautta luo tai vahvistaa Vierumäen ja Heinolan alueen hyvinvointia, palveluita ja sosiaalista kanssakäymistä (kulttuuria) taloudellisten edellytysten parantuessa. Kaavan maankäytön toteutuminen voi aiheuttaa työntekijöiden muuttoa paikkakunnalle ja lähialueille.

6.2 Ympäristöön kohdistuvat vaikutukset

Alueella ei ole luonnon monimuotoisuuden kannalta merkittäviä kohteita ja olemassa olevat metsät ovat pääosin metsätalousmetsiä. Asemakaavaratkaisussa pyritään monipuolistamaan määräyksillä velvoitetuilla maisemointisuunnitelmilla jäljelle jäävät metsä- ja viheralueet puustoltaan ja kasvistoltaan.

Vesistöt ja vesitalous

Asemakaavan toteuttaminen muuttaa kaava-alueen metsäalueesta teollisuusalueeksi. Muutos lisää alueella niin sanottuja kovia, vettä läpäisemättömiä pintoja, jolloin muodostuvien hulevesien määrä kaava-alueella kasvaa. Hulevesien hallintaan, muodostumiseen ja johtamiseen on asemakaavamääräyksissä huomioitu siten, että tonttien ja alueen hulevedet

pyritään käsittelemään ja imeyttämään paikalla sekä kiinnitetty huomiota siihen, että sadannasta aiheutuva johtuminen alueen ulkopuolelle pysyisi mahdollisimman samanlaisena kuin ennen kaavan toteuttamista.

6.3 Alue- ja yhdyskuntarakenteeseen kohdistuvat vaikutukset

Asemakaava-alue liittyy nykyiseen yhdyskuntarakenteeseen, sijaitsee asemakaava-alueen maankäyttöön nähden logistisesti hyvällä paikalla ja käyttää olemassa olevaa liikenneverkkoa hyväksi. Asemakaava-alue laajentaa nykyistä yhdyskuntarakennetta, mutta Heinolassa ei ole olemassa olevia rakentamattomia teollisuusalueita tai alueita joiden maankäyttö voitaisiin muuttaa teollisuuskäyttöön ja jotka olisivat vastaavalla etäisyydellä olemassa olevasta asutusalueista sekä pohjavesialueen ulkopuolella.

Koko asemakaava-alueen rakentaminen vaatii uuden kunnallistekniikan rakentamista myös kaava-alueen ulkopuolelle. Näiden rakentaminen kuitenkin myös parantaa/tehostaa viereisten alueiden ja linjan varrella olevien alueiden kunnallisteknisten järjestelmien käyttöä ja toimintaa.

Asemakaava-alueen toteutuminen ja uusien yritysten sijoittuminen kaava-alueelle luo alueelle varovaisesti arvioiden 100-500 työpaikkaa, riippuen alueelle sijoittuvien yritysten koosta ja toimialasta.

6.4 Liikenteelliset vaikutukset

Liikenteellisiä vaikutuksia on arvioitu erillisessä selvityksessä, joka on selostuksen liitteenä (liite 11).

Lahden seudun liikennemallin (Strafica 2014) perusteella valtatielle 4 voidaan ennustaa noin 20 % liikennemäärän kasvua seuraavien 10 vuoden aikana. Valtakunnallisessa tieliikenne-ennusteessa (Liikennevirasto 13/2014) esitetään kasvuksi 15–20 vuoden tähtäyksellä jopa 32 % henkilöautoille ja 11 % tavaraliikenteelle. Sen sijaan alemmalle verkolle Heikkimäen alueella Lahden seudun liikennemallissa on oletettu niin vähän uutta maankäyttöä, että liikennemäärät paikoitellen jopa alenevat (taustalla oletetaan olevan mm. asumisväljyyden kasvu ja väestön ikääntyminen). Koska on oletettavaa, että Vierumäen ympäristöön tulee ajan myötä uutta maankäyttöä ja että Vääksyntien-Heinolantien (mt 313) reitin merkitys seudullisena yhteytenä säilyy, niin maantien 313 liikenne-ennuste perustettiin Valtakunnallisen tieliikenne-ennusteen Päijät-Hämeen seututeiden kasvukertoimiin. Sen liikenteen kasvuksi saadaan näin henkilöautoille 24 % ja tavaraliikenteelle 5 %.

Selvityksessä alueelle on tehty kaksi liikenne ennustetta: ensimmäisessä vaihtoehdossa käytettiin kuvan kaavaluonnoksen mukaista tonttijakoa ja YM:n matkatuotosoppaan 27/2008 mukaisia teollisuustoimipaikkojen ja tavaraterminaalien matkatuotoslukuja. toisessa vaihtoehdossa alueelle

oletettiin neljä suurempaa toimijaa, ja matkatuotokset laskettiin sen perusteella.

Tonttitehokkuudella $e=0,5$ saadaan vaihtoehdossa 1 noin 900 henkilöautokäyntiä sekä 340 paketti- tai kuorma-autokäyntiä vuorokaudessa ja vaihtoehdossa 2 tonttitehokkuudella $e=0,4$ noin 500 henkilöautokäyntiä sekä 160 paketti- tai kuorma-autokäyntiä vuorokaudessa.

Ensimmäisessä vaihtoehdossa oikealle kääntyvien kaista voi olla tarpeen, toisessa vaihtoehdossa sen sijaan teollisuusalueen liittymään ei tarvita erillisiä vasemmalle kääntyviä kaistoja mutta lännen suunnasta suoraan ajaville on mahdollista rakentaa väistötila uuteen liittymään. Ennusteen perusteella moottoriteliittymän liikennemäärä kasvaa jonkin verran, mutta liittymät eivät vielä ruuhkaudu merkittävästi, mikäli nykyiset kaistajärjestelyt säilytetään. Liittymä on myös riittävän kaukana ramppliittymästä.

Kaavassa on varauduttu selvityksen mukaisen arvion liikenne määrien kasvusta osoittamalla riittävä liikennealue Vääksyntien liittymään liikenneselvityksen perusteella tehdyn liittymänkanavointisuunnitelman pohjalta.

Kaavassa on huomioitu kevyenliikenteen yhteyksien järjestäminen sekä Vääksyntietä pitkin tiealuevarauksen leveyden tutkimisena ja soittamisena sekä kaava-alueen keskiosasta olemassa olevaa moottoritien ylittävää siltaa pitkin. Vääksyntien vierustaa kulkevan yhteyden toteuttaminen Vierumäen kylälle vaatii moottoritien ylittävän sillan leventämisen tai uuden sillan rakentamisen. Erillisessä liikenneselvityksessä on katsottu, että kaavoitettavan alueen liikennemäärillä ja kulkutapajakaumalla ei kyseistä moottoritien ylittävää yhteyttä ole tarpeen rakentaa, se vaatisi laajempaa maankäyttöä ympäröivälle alueelle. Alueelle on kuitenkin mahdollista rakentaa kevyenliikenteen yhteys olemassa olevaa reittiä ja siltaa pitkin, joka on myös kaavassa osoitettu.

Lähimmät bussipysäkit sijaitsevat moottoritein ramppliittymissä. Näiden pysäkkien kautta kulkee osa Lahden ja Heinolan välisestä paikallisliikenteestä sekä pikavuorot, joten kaava-alueelle on mahdollista päästä myös julista liikennettä käyttäen. Alue itsessään ei kuitenkaan luo sellaista julkisen liikenteen volyymitarvetta, jotta sinne olisi kustannustehokkaasti mahdollista toteuttaa julkisen liikenteen vuoro/reitti.

Kaava-alueelle on osoitettu enintään 60 metriä korkean rakennelman rakennusala alueen Vierumäen alueen ja sen toimijoiden mainostamista ja tietoliikenneyhteyksiä varten, joten kaavamääräyksissä on huomioitu ilmailulain vaatimukset lentoesteistä.

6.5 Kulttuuriympäristö, maisema- ja kaupunkikuva

Maisema muuttuu kaavan toteutuessa moottoritietä reunustavasta metsäalueesta rakennetuksi teollisuusalueympäristöksi, mutta alueen

sijaitessa Vierumäen kylän, olemassa olevan teollisuusalueen ja moottoritien välittömässä läheisyydessä se on odotettavissa oleva kehityssuunta sekä tiivistyvän yhdyskuntarakenteen mukainen. Kaava muuttaa ympäristöä, mutta vaikutukset rakennettuun kulttuuriympäristöön eivät ole sen luonnetta muuttavia, koska lähin rakennettu ympäristö on Vääksyntien vastakkaisella puolella olemassa oleva kestopuukyllästämö.

Kaavan laadinnassa on pyritty kiinnittämään huomiota alueen maisemakuvaan ja siihen että alueen tulisi olla Vierumäen ja Heinolan puuteollisuusperinnettä ilmentävä ja teollisuusalueeksi korkeatasoinen, koska sen sijainti on Heinolan ohikulkijoille näkyvyyden kannalta keskeinen; ensimmäinen selkeä merkki Heinolan taajamarakenteesta etelästä lähestyttäessä. Alue toimii Heinolan eteläisenä sisääntuloporttina ja Vierumäen kylän julkisivuna.

Kaavamääräyksissä asia on pyritty huomioimaan rakennusten suunnittelussa ja pihan käsittelyssä. Kaavamääräykset rakennusten julkisivujen puurakentamisesta edesauttaa miljöö ja kylän säilymistä. Muinaismuistoja kaava-alueella ja sen välittömässä lähiympäristössä ei ole.

6.6 Taloudelliset vaikutukset

Kaava-alueella ei ole olemassa olevaa kunnallistekniikkaa ja kaava-alue ei kuulu vesihuollon toiminta-alueeseen. Kaava-alueelle on laadittu toteuttamisen: tasauksen, katujen ja kunnallistekniikan yleissuunnitelma, jossa on arvioitu alueen rakentamiskustannuksia tontinluovutuskelpoiseksi. Alueen sisäiset kustannukset ovat yhteensä noin 3,76 M€

Alueelle esirakentamisesta eli tasauksesta aiheutuvat kulut ovat n. 2,8 M€ Esirakentamisessa rakennetaan teollisuusaluekorttelit esirakennuskorkeuteen eli noin 50 cm alemmaksi valmiista pinnasta ja kadun perustusrakennekerrokset.

Kadun pintarakennekerrosten, valaistuksen ja hulevesiverkoston rakentamisen kustannusarvio on noin. 0,73M€.

Alueen sisäisen vesihuollon rakentamisen kustannusarvio on noin 0,23M€

Alueen ulkoiset eli alueelle pääsemiseen liittyvät kustannukset ovat vesihuollon osalta n, 0,37M€ ja Vääksyntien liittymän kanavoinnin osalta voidaan arvioida 0,6 M€, joka on moottoritien vastakkaisella puolella olevan liikenneaseman ja sen ympäröivän alueen vastaavanlaisen liittymän ja kevyenliikenteen yhteyden rakennuskustannus.

Kokonaisuudessaan alueen toteuttamisen kustannukset ovat noin 4,73 M€, joka jyvitettyinä tonttipinta-alaan tarkoittaa noin 22 €/ m².

Toteuttamiskustannuksissa ei ole huomioitu alueen maanhankintakustannusta.

Asemakaava-alueen esirakentaminen tuottaa rakennusaikaista työtä kerrannaisvaikutuksineen mm. lähialueen palveluiden käytön osalta.

Toteutuessaan asemakaava-alue lisää lähialueen ja Heinolan paikkakunnalla valmistettavien tuotteiden sekä palveluiden käyttöä mm. työntekijöiden asioinnin osalta sekä yritysten mahdollisten palveluiden ja tuotteiden tarpeen johdosta.

Kaava myös mahdollistaa uusien yritysten ja veronmaksajien saamisen kuntaan, joka tätä kautta vaikuttaa kuntatalouden tulopuoleen. Yhteisöverokannan lisäys on myös mahdollinen, mutta siihen vaikuttaa enemmän kaupungin elinkeinopolitiikka.

6.7 Ympäristöhäiriöt

Alue on pääkäyttötarkoitukseltaan teollisuusalue, joten sillä tulee hyvin todennäköisesti olemaan vaikutuksia lähiympäristönsä.

Asemakaavamääräyksissä on kuitenkin pyritty huomioimaan alueen toiminnasta mahdollisesti aiheutuvia häiriöitä ympäristöön siten, että tontit tulee olla aidattuja, avovarastointia ei sallita ja läheisimmille asuinalueille ei saa aiheutua ohjearvoja ylittävää melua tai ilman laadun heikkenemistä.

7 Asemakaavan toteutus

7.1 Toteutusta ohjaavat ja havainnollistavat suunnitelmat

Asemakaavamääräyksissä on viitattu selostuksen liitteenä oleviin yleissuunnitelmiin, jotka tulee huomioida kaavaa toteutettaessa ja rakennuslupia myönnettäessä. Lisäksi määräyksissä on veloitettu tehtäväksi hulevesi- ja maisemointi- ja hoitosuunnitelmat, joita tulee noudattaa rakennussuunnittelussa, rakennuslupaa haettaessa ja myönnettäessä. Näillä pyritään ohjaamaan alueen rakentamista siten, että siitä tulee laadukas ja edustava ympäristö Heinolan tärkeimmälle sisääntuloväylälle.

7.2 Toteuttaminen ja ajoitus

Alueen toteuttaminen tulee tehdä kaavassa annettujen määräysten ja niissä veloitettujen eri suunnitelmien mukaisesti.

Asemakaava-alueen täytyy toteuttaa esirakentamisen osalta kokonaan, jotta suunniteltu massatase toteutuu ja alueelle ei tarvitse tai sieltä ei tarvitse kuljettaa paljon maamassoja, jotka lisääisi alueen rakennuskustannuksia. Lisäksi vesihuolto alueelle toteutetaan pohjoisesta, joka osaltaan pakottaa koko alueen esirakentamiseen. Eri korttelialueet ovat esirakentamisen jälkeen otetavissa käyttöön missä järjestyksessä tahansa, pois lukien korttelit joihin on ositettu läjitystä. Läjitysalueiden käyttöönotto tulee selvittää erikseen mahdollisesta maanpainumisesta ja läjitettävistä maa-aineksista johtuen. Suositeltavaa on ottaa korttelialueet käyttöön järjestyksessä Vääksyntieltä lukien, jolloin mm. kadun päällystekerrosten rakentamista voidaan ajoittaa.

Alueen toteutus voidaan aloittaa kun alueen toteutussuunnittelu on tehty.

Alue voidaan ottaa käyttöön kun tiealueen rajaukset ja haltuunotot tehty ja tie- ja toteutussuunnitelmat on toteutettu.

7.3 Toteutuksen seuranta

Kaavan toteuttamisen jälkeen on seurattava liikennemäärän kehitystä, asukasmäärän kehittymistä, lähialueiden rakentamista sekä palvelujen ja uusien työpaikkojen toteutumista. Asukkaiden ja käyttäjien palaute on myös tärkeää tietoa liikenteellisten järjestelyjen osalta. Taloudellista seurantaa tulee tehdä kunnallistekniikan osalta.

Asianumero 95/10.02.03/2016

Heinolassa 22.09.2015, 06.09.2016 (ehdotus)

Juha Poskela
Kaavoitusarkkitehti
044 797 6907

Harri Kuivalainen
kaavoituspäällikkö
044 769 4367

etunimi.sukunimi@heinola.fi

Heinolan kaupunki
Tekninen toimi / Maankäyttöosasto
Rauhankatu 3, 18100 Heinola
Puh. (03) 849 30 (vaihde), kirjaamo@heinola.fi
Y-tunnus 1068892-9
www.heinola.fi