



## HEINOLAN KAUPUNKI - OSAVUOSIKATSAUS 1.1. – 30.9.2015

### TULOSENNUSTE

Kun meno tai tulo toteutuu tasaisesti kuukausittain, yhdeksän kuukauden toteutuma on 75 % koko vuoden lopullisesta kertymästä. Liitteenä olevassa tuloslaskelmassa (s.2) toimintatuottojen kertymä on 65,5 %. Myynti-, maksu- ja hanketulojen kertymissä on laskutusviiveitä ja tulot kertyvät epätasaisesti. Edellisen vuoden kertymien ja katsauksen perusteella arvioidaan, että käyttötalouden tulot toteutuvat talousarvion mukaisesti.

Henkilöstökulut eivät kerry tasaisesti, koska lomarahojen maksatus ja pääosa sijaisuuksista kohdistuu kesäkuukausille ja lomapalkkavaraukset kirjataan tilivuoden lopussa. Henkilöstömenojen toteutuma (74,1 %) ja muutamat sivukulujen poikkeamat huomioon ottaen henkilöstömenojen arvioidaan alittuvan 0,9 M€.

Muista toimintakuluista (67,8 M€) on käytetty 67,2 %. Sosiaali- ja terveystoimen tukipalvelujen kulujen kohdentamiskäytännön muutos kasvattaa samalla summalla sisäisiä myyntejä ja ostoja eikä siten vaikuta tilikauden tulokseen. Phsote:n esh-laskutus voi aiheuttaa määrärahan korotustarvetta. Muilta osin tulosaluiden katsauksissa ei ole ennakoitu oleellisia poikkeamia talousarviosta. Arvioidaan, että muiden toimintakulujen mahdollinen ylittyminen tulee katetuksi henkilöstömenojen alittumisella.

Kunnallisverot kertyvät etupainotteisesti ja marraskuussa tilityksiä oikaistaan ja vähennetään vuoden 2014 veronpalautukset. Verotulojen kokonaiskertymä 80,7 % vastaa edellisen vuoden kertymäosuutta. Kiinteistöverojen tuotto alittanee ta-ennusteen. Arvioidaan, että talousarvion kokonaisverotuloarvio 70,85 M€ toteutuu.

Käyttötalouden valtionosuuksista on kertynyt 43,0 % ja valtionosuuspäätösten perusteella tuloarvio (38,4 M€) alittuu 1,0 M€.

Myös rahoitustuotot ja kulut kertyvät epäsäännöllisesti. Energiarahaston sijoitusten markkina-arvo oli syyskuun lopussa 75,0 M€ (31.12.2014: 74,5) ja sijoitusten kirjanpidollinen nettotulo 2,6 M€ ylitti talousarviossa koko vuodelle ennakoitua 2,4 M€. Rahaston sijoitustoiminnan tuotto riippuu loppuvuoden kurssikehityksestä. Lainojen korkomenot toteutuvat takapainoisesti ja talousarvion mukaisina lainakannan ollessa valtaosin kiinteäkorkoisia lainoja.

Satunnaisesti tuotoksi on kirjattu 1,2 M€ Lahden Ammattikorkeakoulu Oy:n (LAMK) apporttijärjestelyssä kaupungille tuloutetusta PHKKY:n ylijäämästä.

Oheisessa tuloslaskelmassa poistot on laskettu kaavamaisesti kuluneen ajan mukaisesti 75 %:na. On todennäköistä, että purettavien rakennusten kertapoistoista johtuen kirjattavien poistojen määrä ylittää n. 0,2 M€:lla talousarviossa ennustetun 5,2 M€.

Yhteenvetona edellä mainitusta arvioidaan, että toimintakate toteutuu tarkistetun talousarvion mukaisena ja valtionosuustulot alittuvat 1,0 M€. Energiarahaston tuotto ja

kirjattu satunnainen tulo kattavat valtionosuuden alittumisen ja poistojen lisääntymisen ja tilikauden tulos on noin 0,5 M€ voitollinen.

| HEINOLAN KAUPUNKI                     | ULKOINEN TULOSLASKELMA 30.9.2015 |                         |                        | 9 kk/12 kk ~ 75 %  |              |
|---------------------------------------|----------------------------------|-------------------------|------------------------|--------------------|--------------|
|                                       | TP-2014<br>1000 €                | TOT-2014<br>9 kk/1000 € | TA-2015<br>+muutokset  | TOT-2015<br>9 kk   | TOT-15<br>%  |
| TOIMINTATUOTOT                        |                                  |                         |                        |                    |              |
| MYYNTITUOTOT                          | 5 956                            | 3 767                   | 5 894 240 <sup>e</sup> | 3 710 474          | 63,0         |
| MAKSUTUOTOT                           | 7 350                            | 5 300                   | 7 279 150              | 5 355 316          | 73,6         |
| TUET JA AVUSTUKSET                    | 3 711                            | 1 861                   | 2 834 750              | 2 047 914          | 72,2         |
| VUOKRATUOTOT                          | 2 958                            | 1 464                   | 3 173 110              | 1 416 737          | 44,6         |
| MUUT TOIMINTATUOTOT                   | 402                              | 189                     | 311 000                | 228 194            | 73,4         |
|                                       | <b>20 377</b>                    | <b>12 582</b>           | <b>19 492 250</b>      | <b>12 758 635</b>  | <b>65,5</b>  |
| VALMISTUS OMAAN KÄYTTÖÖN              | 401                              | 258                     | 354 500                | 340 315            | 96,0         |
|                                       | <b>20 778</b>                    | <b>12 840</b>           | <b>19 846 750</b>      | <b>13 098 950</b>  | <b>66,0</b>  |
| TOIMINTAKULUT                         |                                  |                         |                        |                    |              |
| HENKILÖSTÖKULUT                       |                                  |                         |                        |                    |              |
| PALKAT JA PALKKIOT                    | -42 824                          | -32 579                 | -44 367 330            | -32 716 438        | 73,7         |
| ELÄKEKULUT                            | -11 466                          | -8 645                  | -11 671 110            | -8 723 700         | 74,7         |
| MUUT HENKILÖSIVUKULUT                 | -2 417                           | -1 779                  | -2 423 970             | -1 893 230         | 78,1         |
|                                       | <b>-56 707</b>                   | <b>-43 003</b>          | <b>-58 462 410</b>     | <b>-43 333 368</b> | <b>74,1</b>  |
| PALVELUJEN OSTOT                      | -50 359                          | -36 073                 | -49 615 480            | -35 934 909        | 72,4         |
| AINEET, TARVIKKEET JA TAVARAT         | -7 631                           | -5 485                  | -7 604 110             | -4 977 712         | 65,5         |
| AVUSTUKSET                            | -7 505                           | -5 579                  | -8 567 330             | -6 112 834         | 71,4         |
| VUOKRAKULUT                           | -1 635                           | -1 198                  | -1 757 730             | -1 338 457         | 76,1         |
| MUUT TOIMINTAKULUT                    | -374                             | -234                    | -235 070               | -213 073           | 90,6         |
|                                       | <b>-124 210</b>                  | <b>-91 571</b>          | <b>-126 242 130</b>    | <b>-91 910 353</b> | <b>72,8</b>  |
| <b>TOIMINTAKATE</b>                   | <b>-103 432</b>                  | <b>-78 732</b>          | <b>-106 395 380</b>    | <b>-78 811 403</b> | <b>74,1</b>  |
| VEROTULOT                             | 71 926                           | 57 097                  | 70 850 000             | 57 149 828         | 80,7         |
| VALTIONOSUUDET                        | 38 385                           | 28 866                  | 38 400 000             | 28 046 276         | 73,0         |
| RAHOITUSTUOTOT JA KULUT               |                                  |                         |                        |                    |              |
| KORKOTUOTOT                           | 102                              | 78                      | 46 000                 | 88 113             | 191,6        |
| MUUT RAHOITUSTUOTOT                   | 4 155                            | 3 297                   | 2 782 000              | 3 710 211          | 133,4        |
| KORKOKULUT                            | -1 061                           | -622                    | -1 167 000             | -406 322           | 34,8         |
| MUUT RAHOITUSKULUT                    | -704                             | -477                    | -333 000               | -1 011 198         | 303,7        |
|                                       | <b>2 492</b>                     | <b>2 275</b>            | <b>1 328 000</b>       | <b>2 380 804</b>   | <b>179,3</b> |
| <b>VUOSIKATE</b>                      | <b>9 370</b>                     | <b>9 506</b>            | <b>4 182 620</b>       | <b>8 765 506</b>   | <b>209,6</b> |
| SUMU-POISTOT                          | -5 073                           | 0                       | -5 200 000             | -3 900 000         | 0,0          |
| SATUNNAISET TUOTOT                    | 0                                | 0                       | 0                      | 1 195 558          | 0,0          |
| <b>TILIKAUDEN TULOS</b>               | <b>4 297</b>                     | <b>9 506</b>            | <b>-1 017 380</b>      | <b>6 061 064</b>   |              |
| POISTOERON LIS.(-)TAI VÄH.(+)         | 267                              | 0                       | 0                      | 0                  |              |
| <b>TILIKAUDEN YLIJÄÄMÄ+/ALIJÄÄMÄ-</b> | <b>4 564</b>                     | <b>9 506</b>            | <b>-1 017 380</b>      | <b>6 061 064</b>   |              |

## TYÖLLISYYS- JA ASUKASLUKUKEHITYS

Lomautetut mukaan lukien elokuun lopussa työttömiä työnhakijoita oli 1400, mikä oli 16,1 % kaupungin työvoimasta (08/-14:1369 / 15,6 %). Syyskuun lopussa asukkaita oli 19 614, mikä oli 98 asukasta vähemmän kuin vuoden alussa.

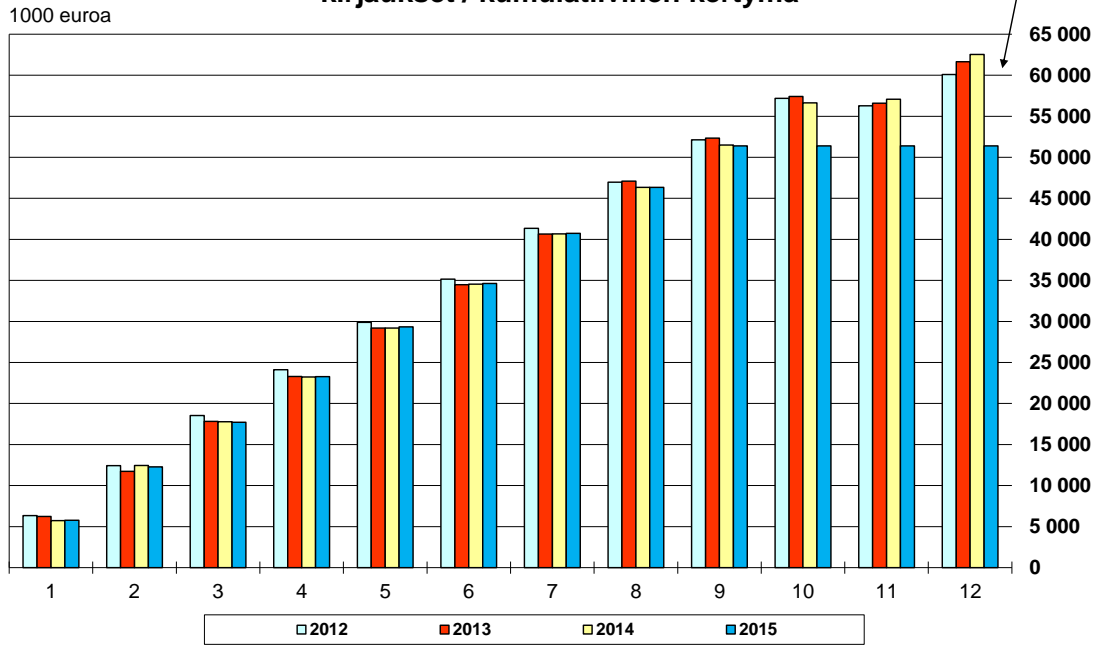
## RAHOITUSLASKELMA

Investointimenot alittuvat merkittävästi (Hopeasilta). Toiminnasta ja investoinneista on muodostunut +5,4 M€:n rahavirta. Lainojen lyhennykset ajoittuvat loppuvuoteen, mistä johtuen lainakanta on tilapäisesti kasvanut 4,8 M€ ja rahavarat ovat kasvaneet 8,7 M€ (~ 22 pv:n kassamenot).

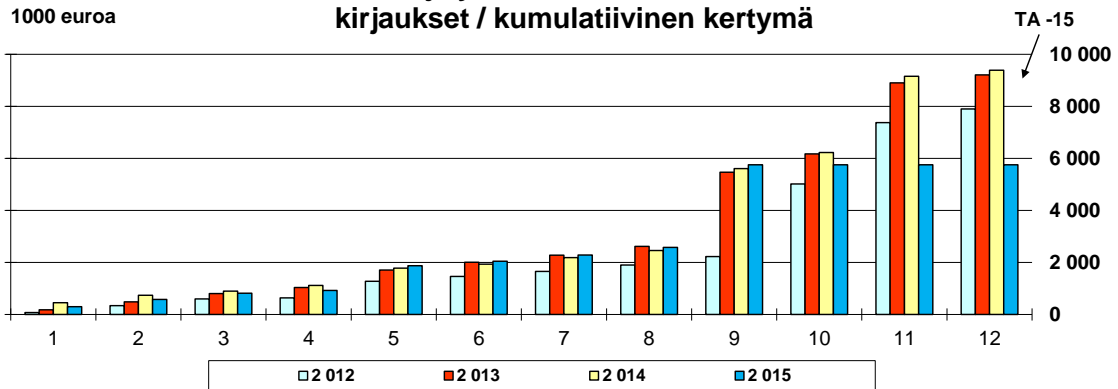
### HEINOLAN KAUPUNKI RAHOITUSLASKELMA 30.9.2015

|  | Talousarvio<br>+muutokset | Toteutunut       | Tot%          |
|--|---------------------------|------------------|---------------|
| Toiminnan rahavirta                            |                           |                  |               |
| Vuosikate                                      | 4 182 620                 | 8 764 773        | 209,6         |
| Satunnaiset erät                               | 0                         | 1 195 558        | 0,0           |
| Tulorahoituksen korjauserät                    | 0                         | -14 331          | 0,0           |
|  | <hr/>                     | <hr/>            |               |
|  | 4 182 620                 | 9 946 001        | 237,8         |
| Investointien rahavirta                        |                           |                  |               |
| Investointimenot                               | -11 195 940               | -4 896 778       | 43,7          |
| Rahoitusosuudet investointimenoihin            | 20 000                    | 290 000          | 1 450,0       |
| Pysyvien vastaavien hyödykkeiden luovutustulot | 309 000                   | 18 792           | 6,1           |
|  | <hr/>                     | <hr/>            |               |
|  | -10 866 940               | -4 587 986       | 42,2          |
| <b>Toiminnan ja investointien rahavirta</b>    | <b>-6 684 320</b>         | <b>5 358 014</b> | <b>-80,2</b>  |
| Rahoituksen rahavirta                          |                           |                  |               |
| Antolainauksen muutokset                       |                           |                  |               |
| Antolainasaamisten lisäykset                   | 0                         | 0                | 0,0           |
| Antolainasaamisten vähennykset                 | 0                         | 22 321           | 0,0           |
|  | <hr/>                     | <hr/>            |               |
|  | 0                         | 22 321           | 0,0           |
| Lainakannan muutokset                          |                           |                  |               |
| Pitkäaikaisten lainojen lisäys                 | 22 000 000                | 20 000 000       | 90,9          |
| Pitkäaikaisten lainojen vähennys               | -16 539 000               | -2 680 350       | 16,2          |
| Lyhytaikaisten lainojen muutos                 | 0                         | -12 500 000      | 0,0           |
|  | <hr/>                     | <hr/>            |               |
|  | 5 461 000                 | 4 819 650        | 88,3          |
| Muut maksuvalmiuden muutokset                  |                           |                  |               |
| Toimeksiantojen varojen ja pääomien muutos     | 0                         | 193 103          | 0,0           |
| Vaihto-omaisuuden muutos                       | 0                         | 49 228           | 0,0           |
| Saamisten muutos                               | 0                         | 1 904 937        | 0,0           |
| Korottomien velkojen muutos                    | 0                         | -3 686 382       | 0,0           |
|  | <hr/>                     | <hr/>            |               |
|  | 0                         | -1 539 114       | 0,0           |
| <b>Rahoituksen rahavirta</b>                   | <b>5 461 000</b>          | <b>3 302 857</b> | <b>60,5</b>   |
| <b>Rahavarojen muutos</b>                      | <b>-1 223 320</b>         | <b>8 660 871</b> | <b>-708,0</b> |

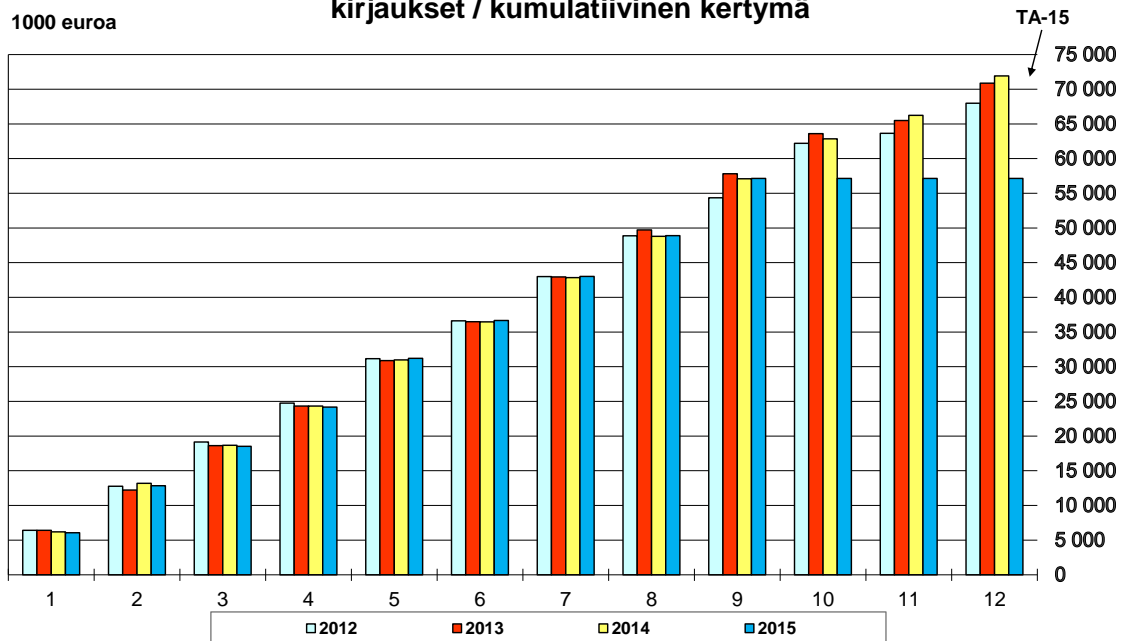
### Kunnallisvero 2012 - 2015 / 9 kk kirjaukset / kumulatiivinen kertymä



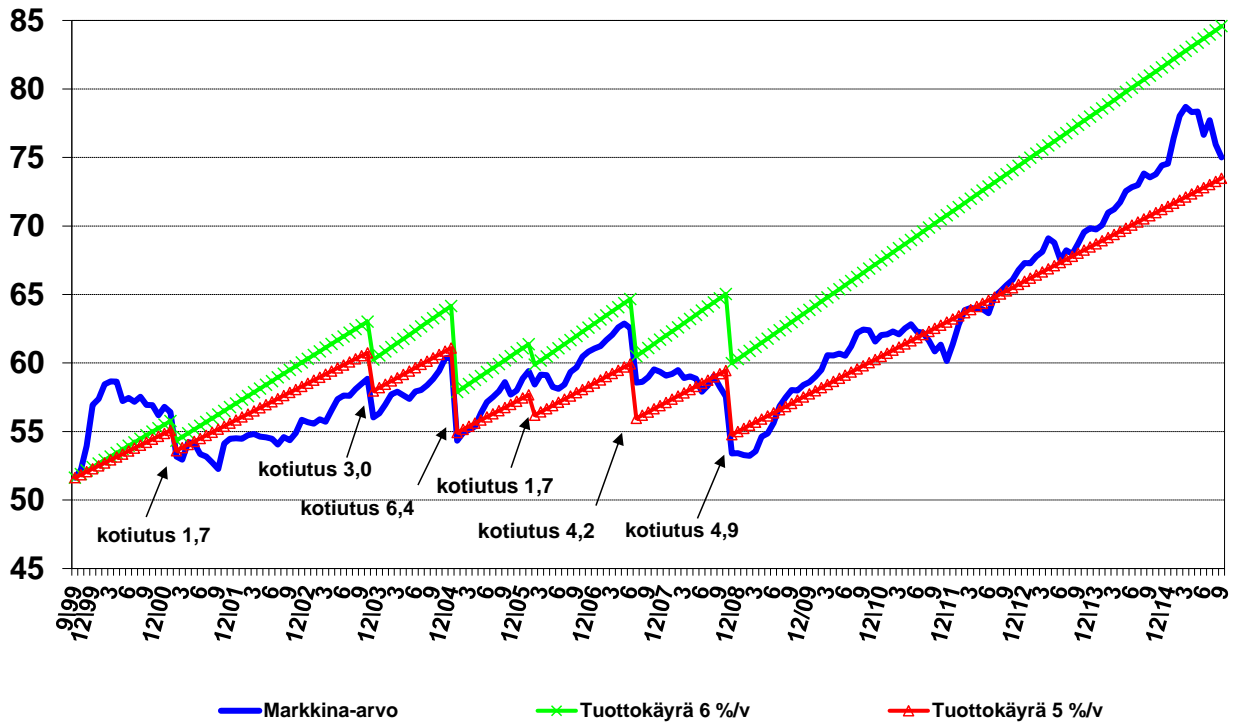
### Kiinteistö- ja yhteisöverot 2012 - 2015 / 9 kk kirjaukset / kumulatiivinen kertymä



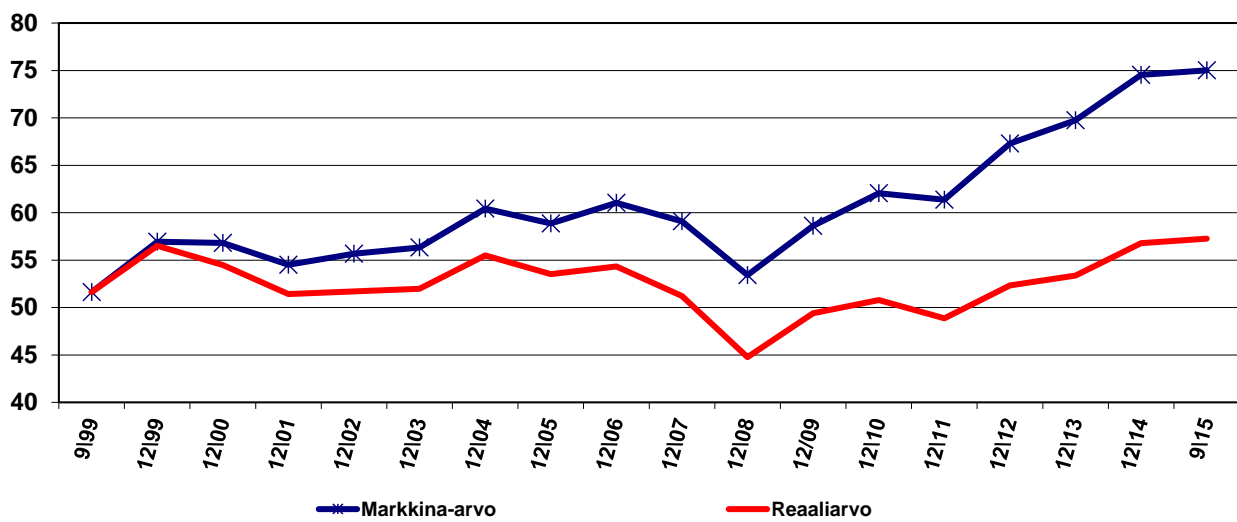
### Verotulot yhteensä 2012 - 2015 / 9 kk kirjaukset / kumulatiivinen kertymä



### HEINOLAN ENERGIARAHASTON SIJOITUKSET 13.9.1999 - 30.9.2015 (MILJ. EUR)



### ENERGIARAHASTON ARVO 9/1999 - 9/2015 (elinkust. ind. 9/99: 1455)



## HEINOLAN ENERGIARAHASTON VARAT (MILJ. EUROA)

30.9.2015

Talouspalvelut 7.10.2015

Energiarahaston pääoma sijoitustoiminnan alkaessa v.1999: 51,634M€ - vuosina 2001 - 2008 on kotiutettu yhteensä 21,868 M€

| SALKUNHOITAJA                   | 1.6.2010<br>Alkupääoma | 31.12.2014    | 31.8.2015     | 30.9.2015     | Tuotto        |              | Jakautuma sijoitusrahastolajeittain (perusallokaatio) |                       |                        |                      |                      |
|---------------------------------|------------------------|---------------|---------------|---------------|---------------|--------------|---|-----------------------|------------------------|----------------------|----------------------|
|                                 |                        |               |               |               | alk. 6/2010   | 12 kk        | pitkä korko<br>(70%)                                  | lyhyt korko<br>(10%)  | osakkeet<br>(20%)      | muut<br>-            | käteinen<br>-        |
| ALFRED BERG<br>OMAIUUDEHOITO OY | 20,200                 | 24,782        | 25,120        | 24,824        | 22,9 %        | 1,7 %        | 16,612<br>67 %  | 2,472<br>10 %         | 5,740<br>23 %          | 0,000<br>0 %         | 0,000<br>0 %         |
| EVLI<br>VARAINHOITO OY          | 20,253                 | 24,846        | 25,337        | 25,026        | 23,6 %        | 2,7 %        | 17,874<br>71 %  | 1,319<br>5 %          | 5,629<br>22 %          | 0,000<br>0 %         | 0,203<br>1 %         |
| SEB<br>VARAINHOITO OY           | 20,239                 | 24,916        | 25,498        | 25,164        | 24,3 %        | 1,6 %        | 15,039<br>60 %  | 3,456<br>14 %         | 5,510<br>22 %          | 0,825<br>3 %         | 0,334<br>1 %         |
| <b>YHTEENSÄ</b>                 | <b>60,693</b>          | <b>74,544</b> | <b>75,955</b> | <b>75,013</b> | <b>23,6 %</b> | <b>2,0 %</b> | <b>YHT. 49,525<br/>66 %</b>                           | <b>7,247<br/>10 %</b> | <b>16,879<br/>23 %</b> | <b>0,825<br/>1 %</b> | <b>0,537<br/>1 %</b> |

## KORKORAHASTOT

| <u>Alfred Berg</u>               |        |                                 |        |
|----------------------------------|--------|---------------------------------|--------|
| Parvest Bond Euro Government I   | 17,5 % | Parvest Bd Euro HY              | 4,3 %  |
| Parvest Bond Euro Corp.I Cap     | 31,0 % | Parvest Bd Wld EM IH Eur        | 0,6 %  |
| Parvest Bond Euro Infl.-linked I | 3,1 %  |                                 |        |
| Parvest Bond World HY I Cap      | 9,8 %  |                                 |        |
| Parvest Bd Asia Ex-Jpn IH Eur    | 0,6 %  | Parv. Money Mark. Euro I (lyh.) | 10,0 % |

| <u>Evli</u>                       |        |                             |        |
|-----------------------------------|--------|-----------------------------|--------|
| Evli Valtionobligaatio IB         | 17,1 % | Evli HY Yrityslaina B       | 15,1 % |
| Evli Lyhyt Yrityslaina B          | 16,6 % | Evli Yrityslaina A          | 6,7 %  |
| Evli IG-Yrityslaina B             | 9,6 %  |                             |        |
| I-sh Barc.Eur Corp ex Fin.Etf(GR) | 6,3 %  | Evli Euro Likvidi B (lyhyt) | 5,3 %  |

| <u>SEB</u>                      |        |                              |        |
|---------------------------------|--------|------------------------------|--------|
| SEB Euro Bond                   | 19,9 % | SKY Harb. Sh.Dur.HY.F eur hd | 9,5 %  |
| Bluebay Inv.Gr. Bond I perf.    | 5,8 %  | Bluebay Em.M. Loc. Bond R    | 0,4 %  |
| Muzinich Ench.yld. Sh-Trm.B.EUR | 10,8 % | Acadian Em.Loc.Debt Eur      | 0,5 %  |
| Muzinich HY Short Duration R    | 8,2 %  | Bluebay Em.M.Bond R Eur      | 0,9 %  |
| Muzinich Europeyield HY Bond    | 1,7 %  | SEB Money Manager B (lyh)    | 1,1 %  |
| SEB Global High Yield B         | 2,1 %  | SEB Mon. Man. Plus B (lyh)   | 12,7 % |

## OSAKERAHASTOT

| <u>Alfred Berg</u>                |       |                                   |       |
|-----------------------------------|-------|-----------------------------------|-------|
| Parvest Eq High Div. Europe I Cap |       | 2,2 %                             |       |
| A. Berg Finland B                 | 6,7 % | Parvest Eqty World L Volat I Cap  | 4,7 % |
| A. Berg Europe B                  | 2,9 % | Parvest Eqty Wld EM L Volat I Cap | 1,7 % |
| Parvest Eq Europe Small Cap I     | 1,7 % | Parvest Equity WLD EM I Cap       | 1,2 % |
| Parvest Eq Nordic Small Cap Cap I | 0,8 % | Parvest Aqua I cap                | 1,1 % |

| <u>Evli</u>               |       |                                 |       |
|---------------------------|-------|---------------------------------|-------|
| Evli Pohjois-Amerikka B   |       | 1,9 %                           |       |
| Evli Suomi Select B       | 3,8 % | BGIF EM Eq. Ind. A2 Acc USD     | 1,9 % |
| Evli Suomi Pienyhtiöt B   | 3,8 % | Carnegie Worldwide Asia Acc USD | 1,2 % |
| Evli Eurooppa B           | 3,8 % |                                 |       |
| DB X-Trackers DJS 600 ETF | 6,1 % |                                 |       |

| <u>SEB</u>                        |       |                                   |       |
|-----------------------------------|-------|-----------------------------------|-------|
| SEB Finlandia B                   | 7,1 % | SEB US All Cap Class C USD        | 1,1 % |
| SEB Finland Small Cap B           | 1,8 % | Goldm.Sachs US Core Eq.Base A. \$ | 2,2 % |
| SEB European Opportunity F. C Eur | 2,4 % | W.Blair US All Cap Growth D       | 1,7 % |
| SEB European Equity B             | 2,2 % | Macquarie Asia New Stars A Eur    | 2,1 % |
| SEB European Eq. Small Caps       | 1,5 % |                                   |       |

Rahastossa voi olla päivittäin vaihtelevia määriä eri allokaatioluokkiin ja eri markkina-alueille tehtyjä sijoituksia. Raportointipäivälle laskettu allokaatio voi olla tästä syystä hieman epätarkka.

Talouspalvelut 7.10.2015

|   |             |             |            | 30.9.2015          |             |             |
|---|-------------|-------------|------------|--------------------|-------------|-------------|
|   | Perusall. % | Vähintään % | Enintään % | <u>Alfred Berg</u> | <u>Evli</u> | <u>SEB</u>  |
| <u>Pitkien korkosijoitusten allokaatio</u>    |             |             |            |                    |             |             |
| EMU- valtion obligaatiot                      | 25          | 0           | 100        | 21 %               | 17 %        | 19 %        |
| yrittäjälainat (investment grade)             | 30          | 0           | 50 *)      | 31 %               | 29 %        | 16 %        |
| yrittäjälainat (high yield / luokittelematon) | 15          |             | 30 *)      | 14 %               | 25 %        | 22 %        |
| kehittyvien maiden lainat                     | 0           | 0           | 5          | 1 %                | 0 %         | 2 %         |
| *) yrittäjälainat yhteensä max 60%            |             |             |            |                    |             |             |
| <b>Yhteensä koko sijoitussalkusta</b>         | <b>70</b>   | <b>0</b>    | <b>100</b> | <b>yht 67 %</b>    | <b>71 %</b> | <b>59 %</b> |

|                                       |             |             |            | 30.9.2015          |             |             |
|---------------------------------------|-------------|-------------|------------|--------------------|-------------|-------------|
|                                       | Perusall. % | Vähintään % | Enintään % | <u>Alfred Berg</u> | <u>Evli</u> | <u>SEB</u>  |
| <u>Osakesijoitusten allokaatio</u>    |             |             |            |                    |             |             |
| suomalaiset osakkeet                  | 8           | 0           | 20         | 7 %                | 7 %         | 9 %         |
| eurooppalaiset osakkeet               | 5           | 0           | 20         | 8 %                | 10 %        | 6 %         |
| muut kehittyneiden markk. osakk.      | 4           | 0           | 20         | 5 %                | 3 %         | 5 %         |
| kehittyvien maiden osakkeet           | 3           | 0           | 5          | 3 %                | 2 %         | 2 %         |
| <b>Yhteensä koko sijoitussalkusta</b> | <b>20</b>   | <b>0</b>    | <b>30</b>  | <b>yht 23 %</b>    | <b>22 %</b> | <b>22 %</b> |

#### Vaihtoehtoiset sijoitukset

Vaihtoehtoiset sijoituskohteet antavat mahdollisuuden laajentaa hajautusvaihtoehtoja sekä muotoilla koko salkun tuotto- ja riskiprofiilia tehokkaammin tavoitteiden mukaiseksi.

|  |             |             |            | 30.9.2015          |             |            |
|--|-------------|-------------|------------|--------------------|-------------|------------|
|  | Perusall. % | Vähintään % | Enintään % | <u>Alfred Berg</u> | <u>Evli</u> | <u>SEB</u> |
| vaihtovelkakirjalainat, yhdistelmärahastot | 0           | 0           | 5          | 0 %                | 0 %         | 0 %        |
| indeksilainat, po-turvautet rahastot       | 0           | 0           | 10         | 0 %                | 0 %         | 3 %        |
| <b>yht</b>                                 |             |             |            | <b>0 %</b>         | <b>0 %</b>  | <b>3 %</b> |

Vaihtovelkairjat ovat velkakirjoja, joissa on sekä velkakirjan että osakesijoittamisen piirteitä.

Indeksilainat ovat pankkien liikkeeseen laskemia velkakirjoja, joiden kehitys on sidottu velkakirjan ehtoissa määriteltyihin osakkeisiin, osakeindekseihin, hyödykkeisiin, korkoinstrumentteihin tai

## TULOSALUEIDEN KATSAUKSET

### KÄYTTÖTALOUSOSA YHTEENSÄ

|       | TP-2014  | TOT-2014    | TA-2015      | TOT-2015     | TOT-15 |
|-------|----------|-------------|--------------|--------------|--------|
|       | 1000 €   | 9 kk/1000 € | +muutokset   | 9 kk         | %      |
| TULOT | 34 649   | 23 363      | 34 135 960   | 26 135 421   | 76,6   |
| MENOT | -138 778 | -102 586    | -141 161 340 | -105 397 851 | 74,7   |
| NETTO | -104 129 | -79 222     | -107 025 380 | -79 262 429  | 74,1   |

### KONSERNIHALLINTO

Talousarvion määrärahojen arvioidaan alittuvan 0,5 M€ ja tuloarvioiden toteutuvan ta:n mukaisesti.

### KONSERNIHALLINTO YHTEENSÄ

|       | TP-2014 | TOT-2014    | TA-2015    | TOT-2015   | TOT-15 |
|-------|---------|-------------|------------|------------|--------|
|       | 1000 €  | 9 kk/1000 € | +muutokset | 9 kk       | %      |
| TULOT | 2 316   | 1 163       | 1 941 160  | 829 328    | 42,7   |
| MENOT | -6 495  | -4 846      | -9 654 990 | -5 577 700 | 57,8   |
| NETTO | -4 179  | -3 682      | -7 713 830 | -4 748 372 | 61,6   |

### 100 Vaalit

Vastuuhenkilö: hallinto- ja kehitysjohtaja Sinikka Malin

Vaalien tulot ja menot ylittyvät hieman.

### 100 VAALIT

|       | TP-2014 | TOT-2014    | TA-2015    | TOT-2015 | TOT-15 |
|-------|---------|-------------|------------|----------|--------|
|       | 1000 €  | 9 kk/1000 € | +muutokset | 9 kk     | %      |
| TULOT | 33      | 33          | 34 000     | 34 098   | 100,3  |
| MENOT | -47     | -46         | -50 510    | -51 586  | 102,1  |
| NETTO | -14     | -14         | -16 510    | -17 488  | 105,9  |

### 105 Ulkoinen tarkastus

Vastuuhenkilö: tarkastuslautakunnan puheenjohtaja Pertti Ikonen (Juuso Seppälä 16.2.2015 saakka, Pertti Ikonen 17.2.2015 alkaen)

#### Sitovat tavoitteet

Kuntalain 9 luvun mukaan kunnan ulkoisen valvonnan toimijoita ovat tilintarkastaja ja tarkastuslautakunta. Ulkoiselle tarkastukselle ei ole erikseen asetettu sitovia tavoitteita.

#### Talousarvion toteutuminen



Talousarvion arvioidaan toteutuvan suunnitellun mukaisesti.

## 105 ULKOINEN TARKASTUS

|       | TP-2014 | TOT-2014    | TA-2015    | TOT-2015 | TOT-15 |
|-------|---------|-------------|------------|----------|--------|
|       | 1000 €  | 9 kk/1000 € | +muutokset | 9 kk     | %      |
| MENOT | -65     | -54         | -72 120    | -42 729  | 59,2   |
| NETTO | -65     | -54         | -72 120    | -42 729  | 59,2   |

## 110 Yleishallinto

Vastuuhenkilö: Hallinto- ja kehitysjohtaja Sinikka Malin

### Sitova tavoitteet

#### **Työttömyysaste enintään valtakunnan keskiarvo taso +2 %-yksikköä**

Työttömyysaste on Heinolassa ollut elokuun lopussa 16,1 %, kun se koko maassa oli 13,2 %.

#### **Maankäytön suunnittelun siirto konsernihallintoon selvitetään**

Maankäytön suunnittelun konsernihallintoon siirtämisen selvittäminen on kesken

#### **Passiivisen työmarkkinatuen saajien määrä on enintään 300**

Passiivisen työmarkkinatuen saajia oli elokuun lopussa 397 (6/2015:388).

#### **Kaupungin toimintojen kuvaamisen ja arvioinnin käynnistäminen**

Kaupungin toimintojen kuvaaminen ja arviointi on käynnistetty palvelukartan laadinnalla kaikilla tulosalueilla.

### Talousarvion toteutuminen

Passiivisen työmarkkinatuen kuntaosuuden ja työllistämisen menoihin myönnettiin kesällä määrärahan korotus, joka riittää loppuvuoden tarpeisiin. .

Elinkeinopalveluihin suunniteltujen kehittämishankkeiden aloittamisessa on viiveitä ja osan rahoituspäätökset eivät ole vielä ratkenneet. Hankkeiden osamäärärahasta on käytetty 20 % eikä arvioituja hanketuloja ole vielä käytännössä kertynyt. Hankkeiden toteutus on riippuvainen myös kumppaneiden löytämisestä.

Muilta osin yleishallinnossa saavutetaan osamäärärahojen alittumisia. Muille tulosalueille siirrettävät ns. käyttövarausmäärärahat (1,331 M€) pois lukien yleishallinnon menojen toteutuma on 71,0 %. Menojen arvioidaan alittuvan 0,5 M€ ja tulojen toteutuvan ta:n mukaisesti.

### Talousarvion toteutumista uhkaavat riskit

Keskeisistä rekrytoinneista kaupunginlakimies on edelleen toteutumatta..

Sijaisuusjärjestelyissä ei ole esiintynyt ylipääsemättömiä ongelmia.

Tietoturvaa on kohennettu mm. salatun sähköpostin käyttönotolla, mutta mm. nimetty tietoturvapäällikkö puuttuu edelleen. Kaupungintalon varavoimakoneen asennus valmistuu marras-joulukuussa.

**110 YLEISHALLINTO**

|       | TP-2014 | TOT-2014    | TA-2015    | TOT-2015   | TOT-15 |
|-------|---------|-------------|------------|------------|--------|
|       | 1000 €  | 9 kk/1000 € | +muutokset | 9 kk       | %      |
| TULOT | 2 284   | 1 130       | 1 907 160  | 795 230    | 41,7   |
| MENOT | -6 383  | -4 745      | -9 532 360 | -5 483 386 | 57,5   |
| NETTO | -4 100  | -3 615      | -7 625 200 | -4 688 156 | 61,5   |

**SOSIAALI- JA TERVEYSTOIMI**

Vastuuelin: Sosiaali- ja terveyslautakunta  
 Vastuhenkilö: Sosiaali- ja terveystoiminnan johtaja Kirsi Korttila

Taloustarvion toteutuminen

Tulojen kertymä on hieman jälkijättöistä ja toteutuu suunnitellusti Toimistotyön tiimin ja rekrytointiyksikön sisäinen laskutus on huomioitu kuuden kuukauden osalta tuloina, mikä selittää prosenttiosuuden suuruuden. Menot ja nettomenot toteutuvat suunnitellusti

**SOSIAALI- JA TERVEYSTOIMI YHTEENSÄ**

|       | TP-2014 | TOT-2014    | TA-2015     | TOT-2015    | TOT-15 |
|-------|---------|-------------|-------------|-------------|--------|
|       | 1000 €  | 9 kk/1000 € | +muutokset  | 9 kk        | %      |
| TULOT | 8 134   | 5 456       | 7 982 300   | 8 328 882   | 104,3  |
| MENOT | -75 149 | -55 597     | -73 470 670 | -57 303 804 | 78,0   |
| NETTO | -67 015 | -50 142     | -65 488 370 | -48 974 923 | 74,8   |

**200 SOSIAALI- JA TERVEYSTOIMEN HALLINTO**

Vastuhenkilö: Sosiaali- ja terveystoiminnan johtaja Kirsi Korttila

Sitovat tavoitteet

**Talousvastuu tulosityksikkötasolla lisääntyy; yksiköiden talous ja toiminta ovat tasapainossa SPB-periaatteen mukaisesti.**

Vuoden 2015 taloustarvio laadittiin kaikissa tulosityksiköissä SPB-periaatteiden mukaisesti ja kaikki yksiköt seuraavat SPB-työkalua hyödyntäen neljännesvuosittain talouden ja toiminnan toteutumista. Erityisesti henkilöstömenojen hallinta on parantunut aikaisempiin vuosiin verrattuna. Myös taloustarvion 2016 laadinta on toteutettu SPB-työkalua hyödyntäen.

Sosiaali- ja terveyslautakunnan jäsenille on annettu katseluoikeudet suoriteperusteisen budjetoinnin ohjelmaan.

Taloustarvion toteutuminen

Pieni tulokertymä on jo toteutunut. Toimistotyön tiimin sisäinen laskutus on syyskuussa lisätty sisäisinä tuloina kuuden kuukauden osalta hallintoon. Menot ja nettomenot toteutuvat suunnitellusti

**200 SOSIAALI- JA TERVEYSTOIMEN HALLINTO**

|       | TP-2014 | TOT-2014    | TA-2015    | TOT-2015   | TOT-15  |
|-------|---------|-------------|------------|------------|---------|
|       | 1000 €  | 9 kk/1000 € | +muutokset | 9 kk       | %       |
| TULOT | 62      | 50          | 3 000      | 386 038    | 12867,9 |
| MENOT | -2 148  | -1 644      | -2 009 080 | -1 532 428 | 76,3    |
| NETTO | -2 087  | -1 595      | -2 006 080 | -1 146 390 | 57,1    |

**210 TUTKIMUS- JA TUKIPALVELUT**

Vastuuhenkilöt: vanhus- ja hoitopalvelujohtaja Riitta West, johtava ylilääkäri Aila Riusala 10.8.2015 saakka ja johtava ylilääkäri Jaakko Larjo 11.8.2015 alkaen

Sitovat tavoitteet

**Rekrytointiyksikön henkilöstöä kohdennetaan optimaalisesti niin, että sosiaali- ja terveystoimen sijaismäärärahat eivät ylitä.**

Sijaismäärärahoja rekrytointiyksikön kautta on ylitetty 30.9.2015 tilanteessa 3190 euroa (100,4 %). Sitova tavoite ei sellaisenaan toteudu, mutta on todettu, että jos lasketaan yhteen sijaisten ja vakituisten palkkoihin varatut rahat ja niiden käyttö tilanteessa 30.9.2015, niin rahaa on kulunut 74 %. Sijaisten palkkaamiseen on käytetty usein virheellisesti silloinkin sijaisrahaa, vaikka olisi pitänyt käyttää vakituisten rahaa jos vakitukselle työntekijälle ei makseta palkkaa.

Toimenpide-ehdotus: edelleen sijaisen tarvetta tulee arvioida erityisen huolellisesti ja tilannetta seurataan ja arvioidaan jatkuvasti, lisäksi esimiehiä pyydetään olemaan tarkkoina, miltä tililtä sijaisten palkkaa käytetään.

Talousarvion toteutuminen

Tulot toteutuvat suunnitelmien mukaan. Rekrytointiyksikön sisäinen laskutus on kuuden kuukauden osalta siirretty tutkimus – ja tukipalveluiden tuloihin.

Jos rekrytointiyksikön menotrendi jatkuu entisellään loppuvuonna tulee tehtäväalueen menot ylittymään sijaismäärärahojen osalta. Yllä on tosin esitetty toimenpiteet tilanteen ratkaisemiseksi.

Nettomenot toteutuvat suunnitelmien mukaan

**210 TUTKIMUS- JA TUKIPALVELUT**

|       | TP-2014 | TOT-2014    | TA-2015    | TOT-2015   | TOT-15 |
|-------|---------|-------------|------------|------------|--------|
|       | 1000 €  | 9 kk/1000 € | +muutokset | 9 kk       | %      |
| TULOT | 150     | 89          | 124 600    | 2 562 296  | 2056,4 |
| MENOT | -2 429  | -1 918      | -4 786 200 | -4 170 491 | 87,1   |
| NETTO | -2 279  | -1 829      | -4 661 600 | -1 608 195 | 34,5   |

**230 PERUSTERVEYDENHUOLTO**

Vastuuhenkilöt: vanhus- ja hoitopalvelujohtaja Riitta, johtava ylilääkäri Aila Riusala 10.8.2015 saakka ja johtava ylilääkäri Jaakko Larjo 11.8.2015 alkaen

Sitovat tavoitteet**Vastaanotolla tehdään hoitosuunnitelmia työparia kohden 25 kpl/ vuosi.**

Hoitosuunnitelmia on tehty 542, työparia kohden keskimäärin 54 kappaletta (laskettu keskiarvo 10 tiimin mukaisesti). Sitova tavoite toteutuu. Vastaanotto toiminnassa on siirrytty 1.10.2015 alkaen pois lääkäreiden väestövastuusta ja työparimallista, joten jatkossa tehtyjä hoitosuunnitelmia ei saa enää työporeittain.

Tulot ja menot toteutuvat suunnitelmien mukaan

**230 PERUSTERVEYDENHUOLTO**

|       | TP-2014<br>1000 € | TOT-2014<br>9 kk/1000 € | TA-2015<br>+muutokset | TOT-2015<br>9 kk | TOT-15<br>% |
|-------|-------------------|-------------------------|-----------------------|------------------|-------------|
| TULOT | 1 516             | 1 097                   | 1 479 100             | 1 131 945        | 76,5        |
| MENOT | -12 697           | -9 606                  | -10 712 150           | -8 624 906       | 80,5        |
| NETTO | -11 180           | -8 509                  | -9 233 050            | -7 492 961       | 81,2        |

**2600 Kaupunginsairaala, Leikkaustoiminta ja erikoislääkärivastaanotot**

Vastuuhenkilöt: vanhus- ja hoitopalvelujohtaja Riitta West johtava ylilääkäri Aila Riusala 10.8.2015 saakka ja johtava ylilääkäri Jaakko Larjo 11.8.2015 alkaen

Sitovat tavoitteet**Päiväkirurgisten toimenpiteiden määrä lisääntyy vuoden 2014 tasosta vähintään 30 %.**

Päiväkirurgisia toimenpiteitä tehtiin 125. Vastaavana aikana v.2014 tehtyjen toimenpiteiden määrä oli 128. Sitovaan tavoitteeseen ei päästä, koska päiväkirurgisia potilaita ei ole riittävästi tavoitteen saavuttamiseksi.

Talousarvion toteutuminen

Tulojen toteuma voi jäädä arvioitua pienemmäksi, koska palvelujen myyntitoiminta leikkaustoiminnan osalta ei alkuvuodesta ole toteutunut odotetusti  
Menot toteutuvat suunnitelmien mukaan, lukuun ottamatta leikkaustoimintaa  
Netto toteutuu suunnitelmien mukaan lukuun ottamatta leikkaustoimintaa

**2600 KAUPUNGINSAIRAALA**

|       | TP-2014<br>1000 € | TOT-2014<br>9 kk/1000 € | TA-2015<br>+muutokset | TOT-2015<br>9 kk | TOT-15<br>% |
|-------|-------------------|-------------------------|-----------------------|------------------|-------------|
| TULOT | 114               | 79                      | 250 000               | 121 321          | 48,5        |
| MENOT | -1 113            | -871                    | -1 067 560            | -639 202         | 59,9        |
| NETTO | -1 000            | -792                    | -817 560              | -517 882         | 63,3        |

## 2650 Erikoissairaanhoidon ostopalvelut

Vastuhenkilö: johtava ylilääkäri Aila Riusala 10.8.2015 saakka ja johtava ylilääkäri Jaakko Larjo 11.8.2015 alkaen

### Sitovat tavoitteet

#### **Phsotey:n kustannukset pysyvät talousarvioon varattujen määrärahojen tasolla.**

Ensimmäisen vuosineljänneksen toteuma näytti siltä, että erikoissairaanhoidon kustannukset tulevat ylittymään. Toisella neljänneksellä menojen kasvu on hidastunut. Toimenpide-ehdotus: Syksyllä neuvotellaan Phsotey:n kanssa yhteisistä toimenpiteistä volyymin ja kustannuskehityksen hillitsemiseksi.

### Talousarvion toteutuminen

Jos menokehitys jatkuu nykyisellään loppusyksyn, tulee ostopalveluihin määrärahan ylitystarvetta.

#### 2650 ERIKOISSAIRAANHOIDON OSTOPALVELUT

|       | TP-2014 | TOT-2014    | TA-2015     | TOT-2015    | TOT-15 |
|-------|---------|-------------|-------------|-------------|--------|
|       | 1000 €  | 9 kk/1000 € | +muutokset  | 9 kk        | %      |
| MENOT | -19 446 | -13 751     | -20 602 670 | -15 809 845 | 76,7   |
| NETTO | -19 446 | -13 751     | -20 602 670 | -15 809 845 | 76,7   |

## 270 Koti- ja vanhuspalvelut

Vastuhenkilö: vanhus- ja hoitopalvelujohtaja Riitta West

### Sitovat tavoitteet

#### **Asumispalvelu- ja vanhainkotipaikat täytetään niin, että asiakkaiden välinen vaihtoaika on keskimäärin korkeintaan neljä päivää.**

Vaihtoaika on ollut keskimäärin omissa yksiköissä keskimäärin 5,8 päivää ja ostopalveluissa keskimäärin 13 pv. Viivettä vaihtoaikaan tulee siitä, että asuntoa ei saada aina heti tyhjäksi. Uuden asukkaan osalta omaiset eivät aina pysty tarpeeksi nopeasti järjestämään muuttoon liittyviä asioita. Omaisia informoidaan aina heti puhelimitse, kun paikka on myönnetty, että muutto pitää hoitaa pikaisesti ilman viiveitä. Toimenpide-ehdotus: muutos käytäntöön niin, että asunnon vuokranmaksu alkaa heti, kun paikka on myönnetty ja omaiset /asiakas on ilmoittanut paikan vastaanottamisesta. Toimenpidettä ei ole tietokatkoksen vuoksi otettu käyttöön lokakuuhun 2015 mennessä.

#### **Jonotusaika asumispalveluihin on korkeintaan 3 kk.**

Jonotusaika oli keskimäärin 4,5 kk, joten sitovaan tavoitteeseen pääsy on edelleen haasteellista loppuvuoden 2015 aikana huolimatta tehdyistä toimenpiteistä. Vanhusten asumispalveluiden piiriin odottaa 31 asiakasta (tilanne 1.10.2015).

Toimenpide-ehdotus: Kevyemmät asumismuodot otetaan nykyistä laajemmin käyttöön ja palveluseteleihin varataan enemmän määrärahaa. Otetaan arviointijaksot käyttöön ennen 24 h hoivaan hakeutumista.

#### Talousarvion toteutuminen

Tulot toteutunevat suunnitelmien mukaan. Menoissa on paineita määrärahan korottamiseen

#### **270 KOTI- JA VANHUSPALVELUT**

|       | TP-2014 | TOT-2014    | TA-2015     | TOT-2015    | TOT-15 |
|-------|---------|-------------|-------------|-------------|--------|
|       | 1000 €  | 9 kk/1000 € | +muutokset  | 9 kk        | %      |
| TULOT | 3 934   | 2 557       | 3 739 100   | 2 600 346   | 69,5   |
| MENOT | -17 107 | -12 783     | -16 225 640 | -13 638 611 | 84,1   |
| NETTO | -13 172 | -10 226     | -12 486 540 | -11 038 265 | 88,4   |

#### **280 Vammaisten erityispalvelut**

Vastuuhenkilö: sosiaalipalvelujohtaja Päivi Nykänen

#### Sitovat tavoitteet

**Vuoden 2015 aikana selvitetään kehitysvammaisten palvelujen järjestämisen kokonaisuus eli missä määrin Eteva -kuntayhtymän tuottamia palveluja otetaan omaksi toiminnaksi**

Kesäkuussa 2015 pidetyssä neuvottelussa Eteva-kuntayhtymän edustajien kanssa on sovittu Eteva- kuntayhtymän Sahanniemen hoitokodin ja siihen kiinteästi liittyvän päivätoiminnan siirtämisestä Heinolan omaksi toiminnaksi 1.1.2016 alkaen. Kunnallistamisasia on käsitelty Heinolan sosiaali- ja terveyslautakunnassa 18.8.2015 ja Etevan yhtymähallituksessa syyskuussa 2015. Päätökset ovat olleet myönteisiä kunnallistamisen osalta.

#### Talousarvion toteutuminen

Tulot ylittyvät ja menot toteutuvat suunnitellusti

#### **280 VAMMAISTEN ERITYISPALVELUT**

|       | TP-2014 | TOT-2014    | TA-2015    | TOT-2015   | TOT-15 |
|-------|---------|-------------|------------|------------|--------|
|       | 1000 €  | 9 kk/1000 € | +muutokset | 9 kk       | %      |
| TULOT | 210     | 137         | 140 000    | 187 692    | 134,1  |
| MENOT | -6 327  | -4 649      | -5 527 170 | -4 365 617 | 79,0   |
| NETTO | -6 117  | -4 512      | -5 387 170 | -4 177 925 | 77,6   |

## 290 Sosiaalipalvelut

Vastuuhenkilö: sosiaalipalvelujohtaja Päivi Nykänen

### Sitovat tavoitteet

**Kodin ulkopuolelle sijoitettujen alle 18- vuotiaiden lasten määrä vähenee ja on enintään kaksi prosenttia 0- 17- vuotiaiden määrästä.**

Tavoite on saavutettu. Uusilta sijoituksilta ei kuitenkaan ole vältytty. Sijoitukset ovat pääsääntöisesti kohdistuneet ikäryhmään yli 13- vuotiaat.

**Lapsiperheiden kotipalvelussa ja ehkäisevässä perhetyössä välittömän asiakastyön osuus on 60 % henkilökunnan työajasta.**

Välittömän asiakastyön osuus oli heinä-syyskuussa 44 %. Tavoitetta ei vielä ole saavutettu. Välittömän asiakastyön % -osuus on laskenut 2 prosenttiyksikköä toisen vuosineljänneksen tilanteesta.

Kaikkiin lapsiperheiden kotipalvelun ja ehkäisevän perhetyön myöntämiskriteerit täyttäviin tilauksiin on pystytty vastaamaan.

### Talousarvion toteutuminen

Tulot kertyvät jälkipainotteisesti. Menot toteutuvat suunnitelmien mukaan

#### 290 SOSIAALIPALVELUT

|       | TP-2014 | TOT-2014    | TA-2015     | TOT-2015   | TOT-15 |
|-------|---------|-------------|-------------|------------|--------|
|       | 1000 €  | 9 kk/1000 € | +muutokset  | 9 kk       | %      |
| TULOT | 2 148   | 1 447       | 2 246 500   | 1 339 245  | 59,6   |
| MENOT | -13 882 | -10 375     | -12 540 200 | -8 522 705 | 68,0   |
| NETTO | -11 734 | -8 927      | -10 293 700 | -7 183 460 | 69,8   |

### Sosiaali- ja terveystoimen talousarvion toteutumista uhkaavat riskit

*Talouden tasapainottamista on toteutettu merkittävässä määrin henkilöstömenoja operoimalla. Talousarvio sisältää toimenpiteitä, joilla alennetaan henkilöstömitoitusta. Riskinä erityisesti sijaisten ja sijaismäärärahojen hallinnan toteutumisessa on, että KuntaRekry-ohjelman käyttöönotto viivästyy tai ei toteudu lainkaan.*

*Riskinä on myös, että kotiin annettavien palvelujen ja ennaltaehkäisyn toimenpiteet eivät pure odotetulla tavalla suhteessa vuodeosastopaikkojen ja tehostetun palvelu-asumisen paikkojen vähentämiseen.*

*Talousarvion euromääräisen toteutumisen riskinä on, että sosiaali- ja terveystoimen hallitsemattomissa olevat tekijät vaikuttavat palvelutarpeen lisääntymiseen.*

Kotiin annettavista palveluista tehostettu kotikuntoutus on aloitettu toukokuussa ja kotisairaaloiminta on alkanut 5.10.2015. Vuokra-asunto (kolmio) on vuokrattu soluasukäyttöön ja saadaan toimintaan lokakuun aikana.

Ulkoa ostettavien palveluiden (mm. keskussairaala) kehitys voi muodostaa loppuvuonna uhan talousarvion toteutumiselle.

## SIVISTYSTOIMI

Sivistystoimen talousarvio tulee kokonaisuudessaan toteutumaan suunnitelman mukaisesti.

### SIVISTYSTOIMI YHTEENSÄ

|       | TP-2014<br>1000 € | TOT-2014<br>9 kk/1000 € | TA-2015<br>+muutokset | TOT-2015<br>9 kk | TOT-15<br>% |
|-------|-------------------|-------------------------|-----------------------|------------------|-------------|
| TULOT | 3 757             | 3 052                   | 3 353 080             | 3 059 467        | 91,2        |
| MENOT | -31 310           | -23 562                 | -31 286 230           | -23 351 633      | 74,6        |
| NETTO | -27 553           | -20 510                 | -27 933 150           | -20 292 166      | 72,6        |

### 400 Opetus- ja koulutuspalveluiden hallinto

Vastuhenkilö: sivistystoimenjohtaja Pirjo Hepo-oja

#### Sitovat tavoitteet

#### **Sivistystoimi toimii kaupungin Aino Health Management – sairauspoissaolojen seurantajärjestelmän pilottina.**

Tavoitetaso: Sivistystoimi käyttää järjestelmää aktiivisesti ja kerää kokemuksia ja parannusehdotuksia henkilöstöhallinnolle, jotta järjestelmä toimisi mahdollisimman hyvin koko kaupungin käytössä.

Toteutuma: Sitova tavoite on toteutunut.

#### **Hallintoja yhdistetään.**

Tavoitetaso: Kaupunginvaltuuston päätös (17.11.2014) Vierumäen ja Myllyojan koulun sekä Lusin ja Kirkonkylän koulun hallinnollisesta yhdistämisestä toteutuu 1.8.2015 ja ne huomioidaan jo lukuvuoden 2015 -2016 suunnittelussa ja henkilöstön rekrytoinnissa.

Toteutuma: Myllyojan ja Kirkonkylän koulujen rehtoreiden kanssa on sovittu uusista tehtävistä 1.8.2015 lukien. Sivistystoimen palveluverkkoselvityksen eri vaihtoehdot sisältävät malleja eri yksiköiden yhdistämisistä. Sivistyslautakunta on linjannut, että nuorisopalvelut mahdollisesti tulevaisuudessa yhdistyisivät liikuntapalveluiden kanssa. Sitova tavoite on vuoden 2015 osalta toteutunut.

Talousarvio tulee toteutumaa suunnitelman mukaisesti.

### 400 OPETUS-JA KOULUTUSPALVELUJEN HALLINTO

|       | TP-2014<br>1000 € | TOT-2014<br>9 kk/1000 € | TA-2015<br>+muutokset | TOT-2015<br>9 kk | TOT-15<br>% |
|-------|-------------------|-------------------------|-----------------------|------------------|-------------|
| TULOT | 0                 | 0                       | 0                     | 450              | 0,0         |
| MENOT | -515              | -376                    | -472 710              | -358 735         | 75,9        |
| NETTO | -514              | -376                    | -472 710              | -358 285         | 75,8        |



## 410 Peruskoulutus

Vastuhenkilö: koulutusjohtaja Johannes Rinkinen

Muutokset ja tulevat muutokset toiminnassa: Myllyojan ja Vierumäen sekä Kirkonkylän ja Lusin koulujen hallinnollinen yhdistäminen tulossa 1.8.2015 alkaen. Palveluverkon linjauksista valtuuston päätös 15.6.2015, § 53.

### Sitovat tavoitteet

#### **Sivistyspalveluiden palveluverkkoselvityksen toteuttaminen helmikuun 2015 loppuun mennessä.**

Tavoitetaso: Palveluverkkoselvitys toimenpide-ehdotuksineen on kokonaisuudessaan tehty. Ao. toimielimien asiaa koskevat päätökset on tehty.

Toteutuma: Palveluverkkoselvitys on edennyt suunnitellusti.

#### **Vähintään 50 % peruskoulun päättävistä hakee Heinolan lukioon.**

Tavoitetaso: Kevään 2015 yhteishaussa vähintään 50 % peruskoulun päättävistä hakee Heinolan lukioon.

Toteutuma: Kevään 2015 yhteishaussa peruskoulun päättävistä 41 % haki ensisijaisena hakijana Heinolan lukioon.

### Talousarvion toteutuminen

Perusopetuksen menoarvio tulee toteutumaan suunnitellusti. Tulot ylittyvät johtuen myönnetyistä avustuksista.

Investointien toteutuminen: Investoinnit tullaan toteuttamaan suunnitelman mukaisesti TVT-laitteiden hankintana syyslukukaudella 2015.

## 410 PERUSKOULUTUS

|       | TP-2014 | TOT-2014    | TA-2015     | TOT-2015    | TOT-15 |
|-------|---------|-------------|-------------|-------------|--------|
|       | 1000 €  | 9 kk/1000 € | +muutokset  | 9 kk        | %      |
| TULOT | 663     | 733         | 424 500     | 827 950     | 195,0  |
| MENOT | -13 575 | -9 946      | -13 530 470 | -10 003 114 | 73,9   |
| NETTO | -12 912 | -9 214      | -13 105 970 | -9 175 164  | 70,0   |

## 416 Lukiokoulutus

Vastuhenkilö: koulutusjohtaja Johannes Rinkinen

Muutokset ja tulevat muutokset toiminnassa: Palveluverkkoselvitys tehty, lukion kiinteistö peruskorjauksen tarpeessa. Tarkemmat kuntotutkimukset kiinteistössä suoritetaan lokakuusta 2015 alkaen.

### Sitovat tavoitteet

#### **Vähintään 50 % peruskoulun päättävistä hakee Heinolan lukioon.**

Tavoitetaso: Kevään 2015 yhteishaussa vähintään 50 % peruskoulun päättävistä hakee Heinolan lukioon.

Toteutuma: Kevään 2015 yhteishaussa peruskoulun päättävistä 79 (41 %) haki ensisijaisena hakijana Heinolan lukioon. Vuonna 2014 peruskoulun päättäneistä

Heinolan lukioon haki 54 (26 %). Kasvua edellisvuoteen verrattuna on siis 15 prosenttiyksikköä.

Lukiokoulutuksen talousarvio tulee toteutumaan suunnitellusti.

#### 416 LUKIOKOULUTUS

|       | TP-2014 | TOT-2014    | TA-2015    | TOT-2015   | TOT-15 |
|-------|---------|-------------|------------|------------|--------|
|       | 1000 €  | 9 kk/1000 € | +muutokset | 9 kk       | %      |
| TULOT | 142     | 74          | 125 000    | 73 280     | 58,6   |
| MENOT | -1 740  | -1 353      | -1 824 050 | -1 259 949 | 69,1   |
| NETTO | -1 599  | -1 279      | -1 699 050 | -1 186 669 | 69,8   |

#### 417 Musiikkiopetus

Vastuhenkilö: koulutusjohtaja Johannes Rinkinen

##### Sitova tavoite

**Musiikkiopisto hankkii aktiivisesti uusia opiskelijoita. Oppilasmäärä pysyy vähintään vuoden 2014 tasossa.**

Tavoitetaso: Oppilasmäärä pysyy vähintään vuoden 2014 tasossa.

Toteutuma: Oppilasmäärä on pysynyt lähes edellisen vuoden tasolla (365 v. 2014 ja 356 opp. v. 2015).

Musiikkiopetuksen talousarvio toteutuu suunnitellusti.

#### 417 MUSIIKKIOPETUS

|       | TP-2014 | TOT-2014    | TA-2015    | TOT-2015 | TOT-15 |
|-------|---------|-------------|------------|----------|--------|
|       | 1000 €  | 9 kk/1000 € | +muutokset | 9 kk     | %      |
| TULOT | 139     | 78          | 144 100    | 124 947  | 86,7   |
| MENOT | -580    | -431        | -606 610   | -467 989 | 77,1   |
| NETTO | -441    | -353        | -462 510   | -343 043 | 74,2   |

#### 418 Muu koulutus

Vastuhenkilö: koulutusjohtaja Johannes Rinkinen

Talousarvio toteutuu suunnitelman mukaan.

#### 418 MUU KOULUTUS

|       | TP-2014 | TOT-2014    | TA-2015    | TOT-2015 | TOT-15 |
|-------|---------|-------------|------------|----------|--------|
|       | 1000 €  | 9 kk/1000 € | +muutokset | 9 kk     | %      |
| MENOT | -339    | -241        | -269 800   | -199 250 | 73,9   |
| NETTO | -339    | -241        | -269 800   | -199 250 | 73,9   |

## 420 Varhaiskasvatuspalvelut

Vastuhenkilö: varhaiskasvatusjohtaja Miia Kemppi

Varhaiskasvatuspalveluissa siirryttiin 1.8. 2015 Rullan lakkauttamisen johdosta viiteen toiminta-alueeseen; Rulla yhdistettiin Tommola – talon toimintaan ja Rainio yhdistettiin hallinnollisesti Niemelä - talon päiväkodin alaisuuteen. Muutos on edennyt toiminnallisesti hyvin. Elokuun alusta alkaen varhaiskasvatuksen palveluiden hakeminen on keskitetty palveluohjaajalle. Toiminta on edennyt odotetusti ja sitä kehitetään sekä mallinne-taan edelleen. Sähköisiä palveluita on päivitetty uusilla ohjelma -ja laitehankinnoilla. Esiopetuksen opetussuunnitelmatyö etenee.

Sitova tavoite

### **Sivistyspalveluiden palveluverkkoselvityksen toteuttaminen yhteistyössä muiden osastojen kanssa.**

Tavoitetaso: Palveluverkkoselvitys toimenpide-ehdotuksineen on kokonaisuudessaan tehty. Ao. toimielimien asiaa koskevat päätökset on tehty.

Toteutuma: Selvitys on tehty ja talousarvion laadinnan yhteydessä on sivuttu palveluverkon tulevien vuosien talouskestävyyttä.

### Talousarvion toteutuminen

Varhaiskasvatuspalveluiden talousarvio etenee suunnitellusti. Syyskauden laskutuksen tulot puuttuvat tässä vaiheessa.

#### 420 VARHAISKASVATUSPALVELUT

|       | TP-2014 | TOT-2014    | TA-2015    | TOT-2015   | TOT-15 |
|-------|---------|-------------|------------|------------|--------|
|       | 1000 €  | 9 kk/1000 € | +muutokset | 9 kk       | %      |
| TULOT | 819     | 603         | 882 800    | 554 800    | 62,8   |
| MENOT | -8 523  | -6 579      | -8 910 860 | -6 542 808 | 73,4   |
| NETTO | -7 705  | -5 976      | -8 028 060 | -5 988 008 | 74,6   |

## 430 Kirjastopalvelut

Vastuhenkilö: kirjastotoimenjohtaja Liisa Häyrinen

Seutuyhteistyön valmistelussa päätettiin yhdistää kaikkien kuntien kirjastojen tietokannat ensi vuonna. Se vaatii paljon valmisteluja jo tänä syksynä. Asiapalvelun suunnittelu ja omatoimilehtisalin sääntöjen ja käytön valmistelua on jatkettu. Uutena aloitettiin koululaisille kirjastonkäytön opetus QR-koodien avulla. Se otettiin heti erittäin innokkaasti vastaan.

Perinteinen tapahtuma, Rumpujen ja kirjojen yö, keräsi jälleen aktiivisen ja ison kävijäjoukon. Kirjailija Timo Parvela vieraili Niemelän koululla.

AVI:n pyynnöstä Heinolan kirjaston hyvin toteutettuja hankkeita esiteltiin Etelä-Suomen hankekoulutuspäivillä Hämeenlinnassa ja Kouvolaissa.

Sitovat tavoitteet**Senioreiden osaamista sähköisten palveluiden käyttäjinä lisätään.**

Tavoitetaso: Yhteistyössä Jyränkölän Mediapajan kanssa järjestetään vähintään 12 koulutustilaisuutta ja useiden eri toimijoiden kanssa aktiivinen Seniori-Surf -tilaisuus.

**Päivittäinen asiakastuki sähköisissä palveluissa paranee.**

Toteutuma: Asiakkaille on järjestetty tietokoneiden alkeiskurssi ja henkilökohtaista neuvontaa. Kaikki kurssit ja neuvonta-ajat ovat olleet täynnä. Lisäksi on pidetty e-aineistojen esittelyjä.

Kirjastopalveluiden talousarvio toteutuu suunnitellusti.

**Investointien toteutuminen**

Investoinnit (palvelu-uudistus, automaattit, omatoimilehtisali) toteutetaan suunnitelman mukaan vuoden viimeisellä neljänneksellä.

**430 KIRJASTOPALVELUT**

|       | TP-2014 | TOT-2014    | TA-2015    | TOT-2015 | TOT-15 |
|-------|---------|-------------|------------|----------|--------|
|       | 1000 €  | 9 kk/1000 € | +muutokset | 9 kk     | %      |
| TULOT | 88      | 66          | 58 000     | 58 671   | 101,2  |
| MENOT | -969    | -730        | -923 690   | -721 278 | 78,1   |
| NETTO | -881    | -664        | -865 690   | -662 606 | 76,5   |

**440 Nuorisopalvelut**

Vastuuhenkilö: nuorisopalvelujohtaja Anne Pänkäläinen 1.8.2015 alkaen.

Sitovat tavoitteet**Pienryhmätoiminnan ja työllisyyspalveluiden tuottaminen yksittäisiä ja tavoitteellisia menetelmiä käyttäen.**

Tavoitetaso: 150 työllisyyspalveluita käyttävää asiakasta ja 4-6 moniammatillisesti jaettavaa pienryhmää.

Toteutuma: Työpajoilla on ollut syyskuun loppuun mennessä 183 valmentautujaa eri sopimuksilla. Etsivässä nuorisotyössä on ohjattu 53 nuorta ja Starttipajoilla kohdattiin 30 nuorta.

Etsivät -nuorisotyöntekijät järjestivät yksilö ohjauksen lisäksi joka torstai lautapeli-illan ja perjantai aamupäivisin Etsivä cafen, johon osallistui 5- 15 nuorta aikuista viikoittain.

**Monipuolisen nuorisotoiminnan organisointia ja järjestämistä jatketaan yhdessä paikallisten toimijoiden, erityisesti yläkoulun ja kirjaston sekä Lahden seutukuntien kanssa.**

Tavoitetaso: 4 koko ikäluokkaan kohdistuvaa teemaviikkoa peruskoululaisille, 2-4 teemallista tapahtumaa sekä Heinolan kirjaston että Lahden seutukuntien kanssa.

Toteutuma: Koulukiusaamisen vastainen Piste-toiminta, on toiminut Lyseonmäen koululla keskiviikkoisin. Piste-toiminta oli tauolla koulun loma-aikana ja käynnistyi jälleen koulun alkaessa. Toiminnassa on mukana nuorisopalvelut, Kouluopas -hanke, seurakunnat ja Etsivä nuorisotyö.

Kolmoscafé, toimii koulun ”nuorisotilassa” joka keskiviikko klo 14.00 -16.00. Caféen toiminnassa ovat mukana nuorisopalvelut ja Kouluopas-hanke. Café-toiminta alkoi uudestaan kesätauon jälkeen.

Elo- syyskuussa järjestettiin kaikille 7. luokkalaisille ryhmäytymispäivät sekä 8. luokkalaisille Kasivaellus Seikkailukeskus Saksalassa. Päivät järjestettiin yhteistyössä koulun, kouluoppaiden ja seurakunnan toimijoiden kanssa.

Nuorisopalvelut aloitti suunnittelun yläkoulun henkilöstön kanssa Rahakramppi- ja työhaastatteluharjoitteiden järjestämisestä.

Lukion kanssa sovittiin kerho-ohjaajakoulutuksen järjestämisestä toisen asteen opiskelijoille. Kurssista saa yhden lukiokurssin. Kurssin toteutuksesta vastaa nuorisopalvelut. Kerho-ohjaajat harjoittelevat kerhonohtausta nuorisopalveluiden toiminnoissa ja kerho-ohjaajakurssin käyneet voivat työllistyä nuorisopalveluiden kerhotoiminnan vetäjiksi.

Kirjaston kanssa on sovittu lemmikkieläin illan järjestämisestä. Syyslomalla järjestetään yhteistyössä kouluoppaiden kanssa kaksi 5-9 luokkalaisille suunnattua leiriä Seikkailukeskus Saksalassa. Syyslomalla järjestetään lisäksi kaupunkiseikkailu yhteistyössä liikuntatoimen kanssa.

### **Pienryhmätoimintaa lisätään ja nuorisotalojen teema-lauantaita järjestetään noin kerran kuukaudessa.**

Tavoitetaso: 4-6 moniammatillisesti ohjattua pienryhmää ja 10 teemalauantaita nuorisotaloilla

Toteutuma: Poika- Klubi jatkoi uudella kokoonpanolla syksyn toiminnan. Poikia on mukana kahdeksan. Ohjauksesta vastaavat nuoriso-ohjaajat ja kouluoppaat. Klubi kokoontuu joka tiistai. Tyttöryhmä Loistoon ei ohjautunut kuin kaksi tyttöä ja sitä ei käynnistetty. Käynnistetään heti, jos tyttöjä ohjautuu lisää. Höntsä -liikuntaryhmä käynnistettiin uudelleen kevään tauon jälkeen. Pleissin kävijä-määrä yli 13 vuotiaiden toiminnassa on 3019 käyntikertaa.

Pleissillä aloitettiin 3-6 toiminta torstaisin klo 12-16.30 välisenä aikana yhteistyössä kouluoppaiden kanssa. Toiminta on löytänyt hyvin paikkansa ja paikalla on käynyt 30–50 osallistujaa / kerta. Vierumäen koulun salissa aloittaa 3-6 toiminta syysloman jälkeen.

Syyskuussa kokeiltiin sunnuntai aukiolo aikaa yhteistyössä Ruksin nuorten kanssa. Teemalauantai järjestetään ensimmäisen kerran lokakuussa pelien ja kisojen merkeissä. Poikkeavat aukiolo ajat ovat tiedottamisen haaste, eikä tieto aukioloajoista kohtaa nuoria.

Nuorisopalveluiden talousarvio tulee toteutumaan suunnitellusti.

#### **440 NUORISOPALVELUT**

|       | TP-2014 | TOT-2014    | TA-2015    | TOT-2015   | TOT-15 |
|-------|---------|-------------|------------|------------|--------|
|       | 1000 €  | 9 kk/1000 € | +muutokset | 9 kk       | %      |
| TULOT | 652     | 402         | 766 240    | 506 521    | 66,1   |
| MENOT | -1 567  | -1 147      | -1 597 980 | -1 177 596 | 73,7   |
| NETTO | -916    | -744        | -831 740   | -671 075   | 80,7   |

## 450 Kulttuuripalvelut

Vastuuhenkilö: kulttuurisihteeri Saija Jäppinen

Heinolan kesäteatteri vietti kesällä 2015 15-vuotisen toiminnan juhlavuottaan. Juhlanäytelmänä oli Ulkomaalainen. Heinolan kaupunginmuseolle rakennettiin juhlanäyttely nimeltään Hauskaa teatteri-iltaa. Heinolan kesäteatteria kävi katsomassa yhteensä 26 550 henkilöä. Teatterin täyttöaste oli 91 %.

Heinolassa Jyrää konsertti järjestettiin teemalla Vain Heinolaa. Konsertissa esiintyivät Irina, Toni Virtanen ja Laura Voutilainen.

Heinolan museoiden kesänäyttely oli multimediataitelija Marita Liulian näyttely Galleria Lambertissa ja taidemuseolla.

Heinolan lintutarha sai merkittävän testamentin. Testamentti on rahastoitu ja sen avulla kehitetään lintutarhan toimintaa ja näin edistetään lintujen hyvinvointia.

### Sitovat tavoitteet

#### **Lintuhoitolan ulkopuolista rahoitusta lisätään.**

Tavoitetaso: Pyritään saamaan Lintutarhalle yksi ulkopuolinen rahoittaja lisää.  
Toteutuma: Ympäristöministeriö myönsi lintutarhalle 10 000 €:n avustuksen, joka on määrä käyttää lintutarhan sähköisiin opastuksiin. Merkittävä perintö on saanut lainvoiman kesällä.

#### **Tapahtumien ja näyttelyiden yhteistyökumppaneiden määrää lisätään (mm. markkinointi- ja yhteistyöpaketit)**

Tavoitetaso: Lisätään ryhmäpakettien ja yhteistyökumppaneiden määrää.  
Toteutuma: Yhteistyökumppaneiden määrä on lisääntynyt.

### Talousarvion toteutuminen

Kesäteatterin tulot ylittivät asetetun arvion, mutta museolle suunnitellut tulot eivät toteutuneet. Museon talousarvion muutos tuodaan kaupunginvaltuustoon joulukuussa. Kesä-teatterin tulojen muutos on ollut lautakunnan käsittelyssä 2.10. ja etenee myös kaupunginvaltuustoon päätettäväksi.

## 450 KULTTUURIPALVELUT JA MUSEOT

|       | TP-2014 | TOT-2014    | TA-2015    | TOT-2015   | TOT-15 |
|-------|---------|-------------|------------|------------|--------|
|       | 1000 €  | 9 kk/1000 € | +muutokset | 9 kk       | %      |
| TULOT | 901     | 868         | 701 870    | 745 370    | 106,2  |
| MENOT | -1 649  | -1 377      | -1 490 860 | -1 338 785 | 89,8   |
| NETTO | -749    | -509        | -788 990   | -593 415   | 75,2   |

## 475 Liikuntapalvelut

Vastuuhenkilö: liikuntatoimenjohtaja Matti Nieminen

### Sitovat tavoitteet

#### **Liikuntapalveluissa otetaan käyttöön liikuntapaikkojen kunnossapitoluokitus (ulkokentät, uimarannat, ladut ja kuntopolut) teknisen toimen kanssa.**

Tavoitetaso: Toimitaan laaditun kunnossapitoluokituksen mukaisesti.

Toteutuma: Kaikkien liikuntapaikkojen osalta ei ole noudatettu laadittua kunnossapitoluokitusta. Kunnossapidon seurantajärjestelmän käyttöönottoa on valmistelu yhteistyössä teknisen toimen kanssa. Seurantajärjestelmää ei ole otettu käyttöön.

#### **Liikuntapaikkojen käyttöastetta lisätään**

Tavoitetaso: Liikuntapaikkojen käyttöasteen ja kävijämäärän lisääminen.

Toteuma: Kuntosalien aukioloaikoja tarkistettu (lisätty). Tavoite käyttöasteen ja kävijämäärien lisäämisestä ei toteudu poikkeusolosuhteista johtuen (uimahallinperuskorjaus/uimahalli ja sen kuntosali pois käytöstä). Käyttö-astetta pyritään lisäämään erilaisten kampanjoiden avulla (esim. työmatkaliikunta-kampanja, liikunta-aktiivisuuden lisääminen työyhteisöissä, liikunta-kuukausi -kampanja).

### Talousarvion toteutuminen

Tulotavoite alittuu 23 000 € ja menot ylittyvät 17 000 €. Uimahallille asetetut tulo- ja menotavoitteet eivät toteudu. Uimahallin menojen ylitys johtuu arvioitua pidemmästä uimahallin aukioloajasta 29.5.2015 (arvio 30.4.2015).

#### 475 LIIKUNTAPALVELUT

|       | TP-2014 | TOT-2014    | TA-2015    | TOT-2015   | TOT-15 |
|-------|---------|-------------|------------|------------|--------|
|       | 1000 €  | 9 kk/1000 € | +muutokset | 9 kk       | %      |
| TULOT | 353     | 228         | 250 570    | 167 479    | 66,8   |
| MENOT | -1 852  | -1 383      | -1 659 200 | -1 282 129 | 77,3   |
| NETTO | -1 499  | -1 154      | -1 408 630 | -1 114 650 | 79,1   |

**TEKNINEN TOIMI****TEKNINEN TOIMI YHTEENSÄ**

|       | TP-2014 | TOT-2014    | TA-2015     | TOT-2015    | TOT-15 |
|-------|---------|-------------|-------------|-------------|--------|
|       | 1000 €  | 9 kk/1000 € | +muutokset  | 9 kk        | %      |
| TULOT | 20 442  | 13 693      | 20 859 420  | 13 917 745  | 66,7   |
| MENOT | -25 824 | -18 581     | -26 749 450 | -19 164 714 | 71,6   |
| NETTO | -5 383  | -4 888      | -5 890 030  | -5 246 969  | 89,1   |

**500 Teknisen toimen hallinto ja pelastustoimi**

Vastuhenkilö: hallintopäällikkö Marjo Nieminen

Sitovat tavoitteet**Uusitaan teknisen toimen ulkoinen asiakaskysely.**

Kyselyn toteuttava toimija on valittu ja kysely toteutettiin toukokuussa 2015. Kyselyn tulokset saatiin syyskuussa 2015.

Talousarvio toteutunee.

**500 TEKNISEN TOIMEN HALLINTO JA PELASTUSTOIMI**

|       | TP-2014 | TOT-2014    | TA-2015    | TOT-2015   | TOT-15 |
|-------|---------|-------------|------------|------------|--------|
|       | 1000 €  | 9 kk/1000 € | +muutokset | 9 kk       | %      |
| TULOT | 419     | 295         | 389 440    | 300 538    | 77,2   |
| MENOT | -3 056  | -2 307      | -3 168 950 | -2 344 049 | 74,0   |
| NETTO | -2 637  | -2 013      | -2 779 510 | -2 043 510 | 73,5   |

**502 Maankäyttö ja mittaustoimi**

Vastuhenkilö: va. kaavoituspäällikkö Marko Luukkonen

Sitovat tavoitteet**Kaupungin kunnallistekniikan piirissä olevien omakotitonttien varanto on vähintään 60 kpl.**

Tonttivaranto on pientalotonttien osalta suuruusluokaltaan tavoitteen mukainen.

**Kaupungin kunnallistekniikan piirissä olevien teollisuus/työpaikka-alueiden varanto on 50 ha.**

Teollisuus-/työpaikka-alueiden osalta ollaan jonkin verran alle tavoitteen. Tavoitteen mukaisessa tilanteeseen voidaan päästä vuoden 2016/2017 aikana, mikäli vireillä oleva yritysaluekaava hyväksytään ja saa lainvoiman sekä kunnallistekniikka toteutetaan.

**Maa-/Maankäyttöpoliittinen ohjelma tarkistetaan.**

Maapoliittinen ohjelman tarkistaminen on viranhaltijavalmistelussa ja se tuodaan päätöksentekomenettelyyn talvella 2015.

**Otetaan käyttöön valtakunnallisesti käytössä oleva korkeusjärjestelmä N2000.**



Korkeusjärjestelmän käyttöönottoon liittyvät maastotyöt ovat käynnissä (lokakuu) ja järjestelmä pyritään saamaan käyttöön kuluvaan vuoteen lopussa.

Talousarvio toteutunee suunnitellusti.

#### 502 MAANKÄYTTÖ JA MITTAUSTOIMI

|       | TP-2014 | TOT-2014    | TA-2015    | TOT-2015 | TOT-15 |
|-------|---------|-------------|------------|----------|--------|
|       | 1000 €  | 9 kk/1000 € | +muutokset | 9 kk     | %      |
| TULOT | 1 439   | 143         | 1 436 200  | 225 053  | 15,7   |
| MENOT | -1 438  | -1 020      | -1 490 360 | -914 104 | 61,3   |
| NETTO | 1       | -877        | -54 160    | -689 051 | 1272,3 |

#### 504 Metsä- ja kalatalous

Vastuhenkilö: metsätalousinsinööri Reijo Hynninen

##### Sitovat tavoitteet

**Metsäsuunnitelman kuviotietokannasta 30 % tarkistetaan ja päivitetään uudella suunnitteluohjelmistolla uuden suunnitelman (v. 2019) pohjaksi.**

Hanke on etenemässä aikataulussa.

##### Talousarvion toteutuminen

Menot pysyvät tavoitteessa. Tulot jäävät arvion mukaan jonkin verran tavoitteesta. Leimikoiden korjuut ratkaisevat kertymän.

#### 504 METSÄ- JA KALATALOUS

|       | TP-2014 | TOT-2014    | TA-2015    | TOT-2015 | TOT-15 |
|-------|---------|-------------|------------|----------|--------|
|       | 1000 €  | 9 kk/1000 € | +muutokset | 9 kk     | %      |
| TULOT | 586     | 400         | 515 410    | 358 527  | 69,6   |
| MENOT | -301    | -213        | -304 450   | -212 283 | 69,7   |
| NETTO | 286     | 187         | 210 960    | 146 244  | 69,3   |

#### 505 Kunnallistekniset työt ja puistot

Vastuhenkilö: Rakennuspäällikkö Ari Matteenen

##### Sitovat tavoitteet

**Tavoite katujen hoidossa 1,1 €/m<sup>2</sup>.**

Toteutumisen arviointi: Arviointi vuoden lopussa toteutuneiden kustannusten mukaan.

**Laaditaan ja otetaan käyttöön yhteistyössä sivistystoimen kanssa ulkoliikunta-paikoille (ulkokentät, uimarannat, ladut ja kuntopolut) kunnossapitoluokitus.**

Toteutumisen arviointi; tilaajan ja tuottajan yhteisarviointi sekä asiakastyytyväisyyskyselyt

Talousarvio toteutunee suunnitellusti.

Muutokset investointien toteutumisessa

- Kylpylänpuiston saneeraus, kalusteet sekä valaistus, suunniteltu aikataulu 5-9/2015, työ käynnissä

**505 KUNNALLISTEKNISET TYÖT JA PUISTOT**

|       | TP-2014 | TOT-2014    | TA-2015    | TOT-2015   | TOT-15 |
|-------|---------|-------------|------------|------------|--------|
|       | 1000 €  | 9 kk/1000 € | +muutokset | 9 kk       | %      |
| TULOT | 2 051   | 1 347       | 2 224 060  | 1 524 705  | 68,6   |
| MENOT | -5 102  | -3 485      | -4 940 800 | -3 719 932 | 75,3   |
| NETTO | -3 051  | -2 138      | -2 716 740 | -2 195 227 | 80,8   |

**516 Vesihuolto**

Vastuhenkilö: rakennuspäällikkö Ari Matteinen

Sitovat tavoitteet**Veden jakelussa vuotovedet ja laskuttamaton vesi alle 15 % pumpatusta vesimäärästä.**

Toteutumisen arviointi: Arviointi vuoden lopussa toteutuman perusteella

**Jäteveden viemäröinnissä vuotovesien osuus alle 50 % jätevedenpuhdistamolle johdetusta jätevesimäärästä.**

Toteutumisen arviointi: Arviointi vuoden lopussa toteutuman perusteella

Talousarvio toteutunee suunnitellusti.

**516 VESIHUOLTO**

|       | TP-2014 | TOT-2014    | TA-2015    | TOT-2015   | TOT-15 |
|-------|---------|-------------|------------|------------|--------|
|       | 1000 €  | 9 kk/1000 € | +muutokset | 9 kk       | %      |
| TULOT | 3 596   | 2 153       | 3 680 080  | 2 245 806  | 61,0   |
| MENOT | -2 761  | -1 966      | -2 725 590 | -2 120 052 | 77,8   |
| NETTO | 834     | 187         | 954 490    | 125 754    | 13,2   |

**520 Rakennukset ja isännöinti**

Vastuhenkilö: kiinteistöpäällikkö Ilpo Hyytiä

Sitovat tavoitteet**Tavoitteena on toiminnan järjestäminen siten, että käyttökustannusten nousu ei ylitä yleistä kiinteistöjen ylläpidon kustannusnousua (2,7 % vuonna 2013).**

Toteutumisen arviointi: Arviointi vuoden lopussa.

Talousarvion toteutuminen - arviointi vuoden lopussa.

Muutokset investointien toteutumisessa

- Vanhan paloaseman hankesuunnittelu, suunniteltu aikataulu 9-10/2015, mutta ei toteudu v. 2015
- Heilin piharakennus, suunniteltu aikataulu 1-5/2015, valmistuu 12/2015
- Kaupungintalon varavoimakoneet, suunniteltu aikataulu 5-9/2015, valmistuu 12/2015
- Myllyojan koulu/päiväkoti, suunniteltu aikataulu 2015, siirtyy vuodelle 2016
- Vierumäen koulun muutostyö, suunniteltu aikataulu 3-7/2015, siirtyy vuodelle 2016
- Sairaala, sekoittava pata, suunniteltu aikataulu 6-7/2015, valmistuu 10/2015

**520 RAKENNUKSET JA ISÄNNÖINTI**

|       | TP-2014<br>1000 € | TOT-2014<br>9 kk/1000 € | TA-2015<br>+muutokset | TOT-2015<br>9 kk | TOT-15<br>% |
|-------|-------------------|-------------------------|-----------------------|------------------|-------------|
| TULOT | 5 893             | 4 144                   | 5 893 630             | 4 456 344        | 75,6        |
| MENOT | -6 082            | -4 298                  | -6 786 760            | -4 605 542       | 67,9        |
| NETTO | -189              | -154                    | -893 130              | -149 198         | 16,7        |

**550 Ruoka- ja siivouspalvelut**

Vastuhenkilö: Elsi Lääveri, palvelupäällikkö

Sitovat tavoitteet**Ruokapalvelujen ajantasaisen laskutuksen pilottihanke.**

Hankkeen tarkoituksena oli laajentaa sähköinen ateriatilaus ja laskutus kouluaterioihin. Hanketta käsiteltiin asiakkaan kanssa ja yhteisellä päätöksellä todettiin, että hankkeesta luovutaan. Hanke ei anna riittävästi lisäarvoa, vaan toimintaa voidaan parantaa nykyisiä toimintoja kehittämällä.

Merkittävä toiminnan kehittämisen työkalu on palvelusopimukseen ja –kuvauksiin liittyvät toimet, jonka kautta saadaan toiminnallista ja taloudellista vaikuttavuutta ruokapalvelun toimintaan.

**Työmäärämitoitusten päivittäminen palvelusopimusten mukaisiksi kouluilla ja päiväkodeilla.**

Siivouspalvelut saavuttavat tavoitteen vuoden 2015 loppuun mennessä.

Talousarvion määräraha riittää.

**550 RUOKA-JA SIIVOUSPALVELUT**

|       | TP-2014<br>1000 € | TOT-2014<br>9 kk/1000 € | TA-2015<br>+muutokset | TOT-2015<br>9 kk | TOT-15<br>% |
|-------|-------------------|-------------------------|-----------------------|------------------|-------------|
| TULOT | 6 055             | 4 919                   | 6 265 100             | 4 453 568        | 71,1        |
| MENOT | -6 055            | -4 560                  | -6 247 510            | -4 476 969       | 71,7        |
| NETTO | 0                 | 359                     | 17 590                | -23 401          | -133,0      |

**594 Ympäristötoimi**

Vastuhenkilö: ympäristöinsinööri Jukka Inkilä

Sitovat tavoitteet

**Kaupungin ympäristöohjelmien päivityksen tuloksista laaditaan Heinolan kaupungin ympäristötilinpäätös.**

Ympäristötilinpäätös on valmis, sitova tavoite on toteutunut.

Talousarvio toteutuu suunnitellusti

**594 YMPÄRISTÖTOIMI**

|       | TP-2014<br>1000 € | TOT-2014<br>9 kk/1000 € | TA-2015<br>+muutokset | TOT-2015<br>9 kk | TOT-15<br>% |
|-------|-------------------|-------------------------|-----------------------|------------------|-------------|
| TULOT | 120               | 68                      | 125 500               | 93 722           | 74,7        |
| MENOT | -664              | -475                    | -692 860              | -509 163         | 73,5        |
| NETTO | -544              | -407                    | -567 360              | -415 441         | 73,2        |

**596 Rakennusvalvonta**

Vastuhenkilö: Vastaava rakennustarkastaja Juha Mara

Sitovat tavoitteet

**Rakennuslupien käsittelyaika pidetään enintään neljässä (4) viikossa.**

Rakennuslupien keskimääräinen käsittelyaika on 11 päivää.

**Rakennusvalvonnasta aiheutuvat kulut katetaan vähintään 75 %:sti lupamaksuilla.**

Lupa- ja tarkastusmaksut kattavat 99,5 % menoista.

Talousarvio toteutuu suunnitellusti.

**596 RAKENNUSVALVONTA**

|       | TP-2014<br>1000 € | TOT-2014<br>9 kk/1000 € | TA-2015<br>+muutokset | TOT-2015<br>9 kk | TOT-15<br>% |
|-------|-------------------|-------------------------|-----------------------|------------------|-------------|
| TULOT | 283               | 226                     | 330 000               | 259 483          | 78,6        |
| MENOT | -365              | -257                    | -392 170              | -262 621         | 67,0        |
| NETTO | -82               | -31                     | -62 170               | -3 139           | 5,0         |

**KONSERNIYHTIÖT**

Tässä yhteydessä esitellään liiketoimintaa harjoittavien tytäryhtiöiden keskeiset tunnusluvut lyhyesti.

**HEINOLAN TYÖVALMENNUSKESKUS OY**

|                     |                                |
|---------------------|--------------------------------|
| ✓ osakepääoma       | 25 228 €                       |
| ✓ oma pääoma        | 377 590 €                      |
| ✓ tulos 1-6kk/2015  | -4 500 € (poistot huomioitu)   |
| ✓ vieras pääoma     | 226 026 €                      |
| ✓ pysyvät vastaavat | 317 012 €                      |
| ✓ käyttöpäivät      | 11 215 (70,52 % budjetoidusta) |
| ✓ henkilöstö        | 28 (+1 /12-2014)               |

**HEINOLAN VUOKRA-ASUNNOT OY**

|                     |                               |
|---------------------|-------------------------------|
| ✓ osakepääoma       | 3 730 195 €                   |
| ✓ oma pääoma        | 5 905 951 €                   |
| ✓ tulos 1-9kk/2015  | 470 000 € (poistot huomioitu) |
| ✓ vieras pääoma     | 13 210 000 €                  |
| ✓ pysyvät vastaavat | 18 742 109 €                  |
| ✓ käyttöaste        | 91,3 %                        |
| ✓ vuokra-asuntoja   | 743                           |
| ✓ henkilöstö        | 5                             |