



HEINOLAN KAUPUNKI - OSAVUOSIKATSAUS 1.1. – 30.6.2015

TULOSENNUSTE

Kun meno tai tulo toteutuu tasaisesti kuukausittain, kuuden kuukauden toteutuma on 50 % koko vuoden lopullisesta kertymästä. Liitteenä olevassa tuloslaskelmassa (s.3) toimintatuottojen kertymä on 45,3 %. Myynti-, maksu- ja hanketulojen kertymissä on laskutusviiveitä ja tulot kertyvät epätasaisesti. Edellisen vuoden kertymien ja katsauksen perusteella oletetaan, että käyttötalouden tuloerät toteutuvat talousarvion mukaisesti.

Henkilöstökulut eivät kerry tasaisesti, koska lomarahojen maksatus ja pääosa sijaisuuksista kohdistuu kesäkuukausille ja lomapalkkavaraukset kirjataan tilivuoden lopussa. Henkilöstömenojen toteutuma (47,0 %) ja muutamat sivukulujen poikkeamat huomioon ottaen henkilöstömenojen arvioidaan alittuvan 0,8 M€.

Muista toimintakuluista (80,7 M€) on käytetty 48,1 %. Passiivisen työmarkkinatuen kuntaosuus on ylittymässä 0,8 M€. Myös Phsote:n esh-laskutus voi aiheuttaa määrärahan korotustarvetta. Muilta osin on merkkejä määrärahojen alittumisista. Arvioidaan, että muiden toimintakulujen mahdollinen ylittyminen tulee katetuksi henkilöstömenojen alittumisella.

Kuntaliiton ja verohallinnon tuoreimmat verotuloennusteet eivät oleellisesti poikkea talousarvion laadintavaiheessa viime syyskuussa tehdystä arviosta. Kunnallisverot kertyvät perinteisesti alkuvuodesta etupainotteisesti ja marraskuussa tilityksiä oikaistaan ja vähennetään vuoden 2014 veronpalautukset. Verotulojen kokonaiskertymä 51,8 % vastaa edellisen vuoden kertymäosuutta. Arvioidaan, että talousarvion verotuloarvio 70,85 M€ toteutuu.

Käyttötalouden valtionosuuksista on kertynyt 48,7 % ja valtionosuuspäätösten perusteella tuloarvio (38,4 M€) alittuu 1,0 M€.

Myös rahoitustuotot ja kulut kertyvät epäsäännöllisesti. Energiarahaston sijoitusten markkina-arvo oli kesäkuun lopussa 78,7 M€ (31.12.2014: 74,5) ja sijoitusten kirjanpidollinen nettotulo 2,1 M€, mikä oli 86 % talousarviossa koko vuodelle ennakoitusta 2,4 M€:n tuotosta. Rahaston sijoitustoiminnan tuotto riippuu loppuvuoden kurssikehityksestä, mikä arvioidaan yleisesti alkuvuotta heikommaksi. Lainojen korkomenot toteutuvat takapainoisesti ja talousarvion mukaisina lainakannan ollessa valtaosin kiinteäkorkoisia lainoja.

Oheisessa tuloslaskelmassa poistot on laskettu kaavamaisesti kuluneen ajan mukaisesti 50 %:na. On todennäköistä, että kirjattavien poistojen määrä alittaa talousarviossa ennustetun 5,2 M€.

Yhteenvetona edellä mainitun perusteella arvioidaan, että toimintakate toteutuu tarkistetun talousarvion mukaisena ja valtionosuustulot alittuvat 1,0 M€. Jos alkuvuonna hyvin kertyneissä sijoitustoiminnan kirjanpidollisissa nettotuotoissa ylletään noin 3 M€:oon, alkuperäisen talousarvion mukainen nollatulostavoite on realistista saavuttaa.

HEINOLAN KAUPUNKI - SISÄINEN TULOSLASKELMA 30.6.2015

	TP-2014 1000 €	TOT-2014 6 kk/1000 €	TA-2015 +muutokset	TOT-2015 6 kk	TOT-15 %
TOIMINTATUOTOT					
MYYNTITUOTOT	14 438	6 600	14 593 390	6 412 321	43,9
MAKSUTUOTOT	7 363	3 414	7 288 370	3 456 348	47,4
TUET JA AVUSTUKSET	3 711	1 338	2 627 550	1 199 251	45,6
VUOKRATUOTOT	8 443	3 596	8 803 950	3 997 895	45,4
MUUT TOIMINTATUOTOT	402	283	311 000	166 432	53,5
TOIMINTATUOTOT	34 358	15 231	33 624 260	15 232 248	45,3
VALMISTUS OMAAN KÄYTTÖÖN	401	112	354 500	184 422	52,0
	34 759	15 344	33 978 760	15 416 670	45,4
TOIMINTAKULUT					
HENKILÖSTÖKULUT					
PALKAT JA PALKKIOT	-42 824	-20 384	-44 179 580	-20 551 190	46,5
ELÄKEKULUT	-11 466	-5 584	-11 639 100	-5 597 283	48,1
MUUT HENKILÖSIVUKULUT	-2 417	-1 116	-2 413 730	-1 193 111	49,4
	-56 707	-27 084	-58 232 410	-27 341 584	47,0
PALVELUJEN OSTOT					
ASIAKASPALVELUJEN OSTOT	-34 025	-16 929	-32 758 100	-16 718 853	51,0
MUIDEN PALVELUJEN OSTOT	-25 394	-12 048	-26 153 380	-12 552 937	48,0
	-59 418	-28 978	-58 911 480	-29 271 789	49,7
AINEET, TARVIKKEET JA TAVARAT	-7 774	-4 008	-7 707 250	-3 697 071	48,0
AVUSTUKSET	-7 505	-3 668	-7 777 330	-4 136 529	53,2
VUOKRAKULUT	-6 413	-3 048	-6 697 800	-3 490 060	52,1
MUUT TOIMINTAKULUT	-374	-152	-235 070	-114 483	48,7
TOIMINTAKULUT	-138 191	-66 938	-139 561 340	-68 051 516	48,8
TOIMINTAKATE	-103 432	-51 595	-105 582 580	-52 634 846	49,9
VEROTULOT	71 926	36 471	70 850 000	36 678 316	51,8
VALTIONOSUUDET	38 385	19 244	38 400 000	18 697 496	48,7
RAHOITUSTUOTOT JA -KULUT					
KORKOTUOTOT	102	71	46 000	73 709	160,2
MUUT RAHOITUSTUOTOT	4 758	2 942	3 382 000	2 834 039	83,8
KORKOKULUT	-1 061	-564	-1 167 000	-355 706	30,5
MUUT RAHOITUSKULUT	-1 307	-638	-933 000	-760 676	81,5
	2 492	1 811	1 328 000	1 791 367	134,9
VUOSIKATE	9 370	5 932	4 995 420	4 532 333	90,7
SUUNN. MUKAISET POISTOT	-5 073	0	-5 200 000	-2 600 000	50,0
TILIKAUDEN TULOS	4 297	5 932	-204 580	1 932 333	
POISTOERON LIS.(-)TAI VÄH.(+)	267	0	0	0	
TILIKAUDEN YLI- (+)/ ALIJÄÄMÄ(-)	4 564	5 932	-204 580	1 932 333	

TYÖLLISYYS- JA ASUKASLUKUKEHITYS

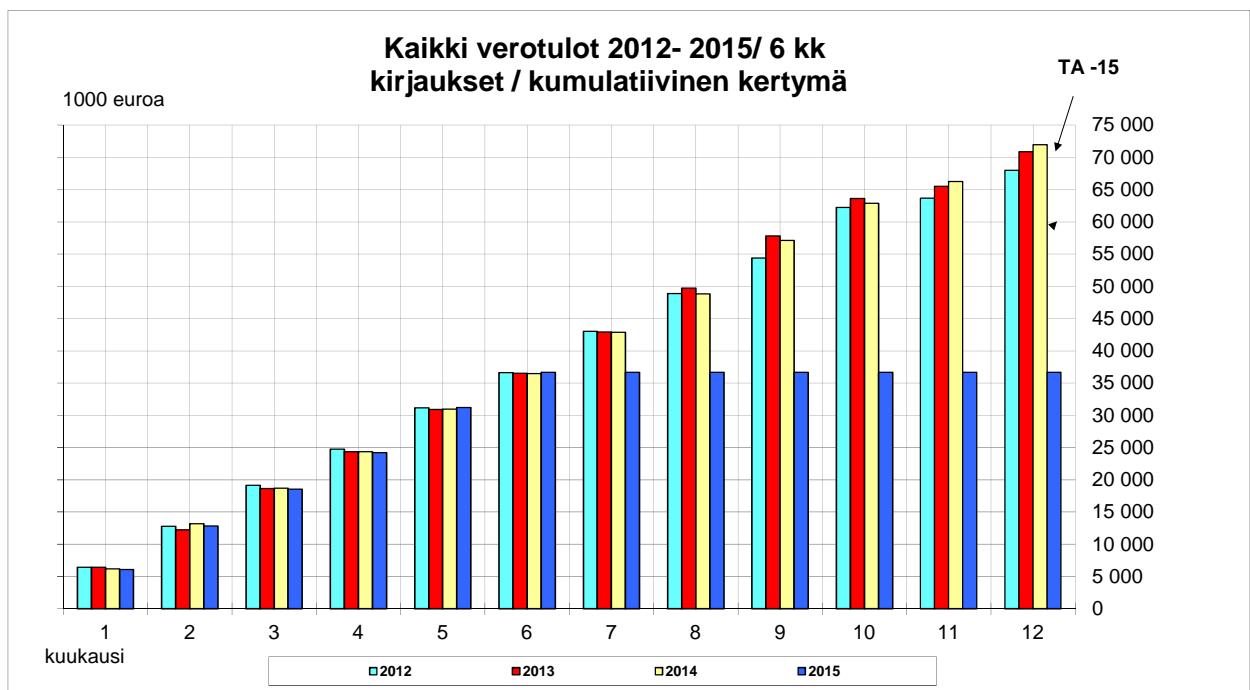
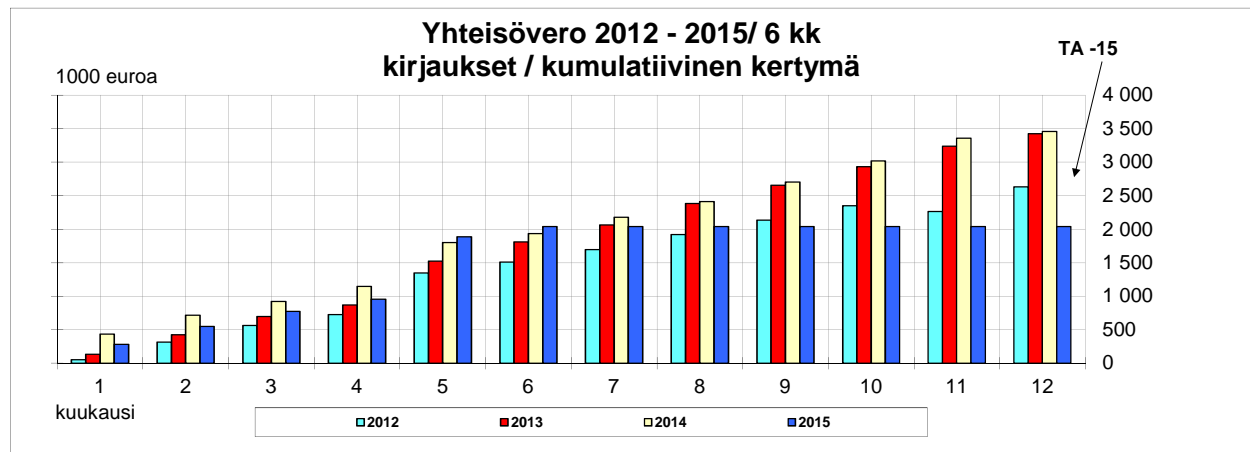
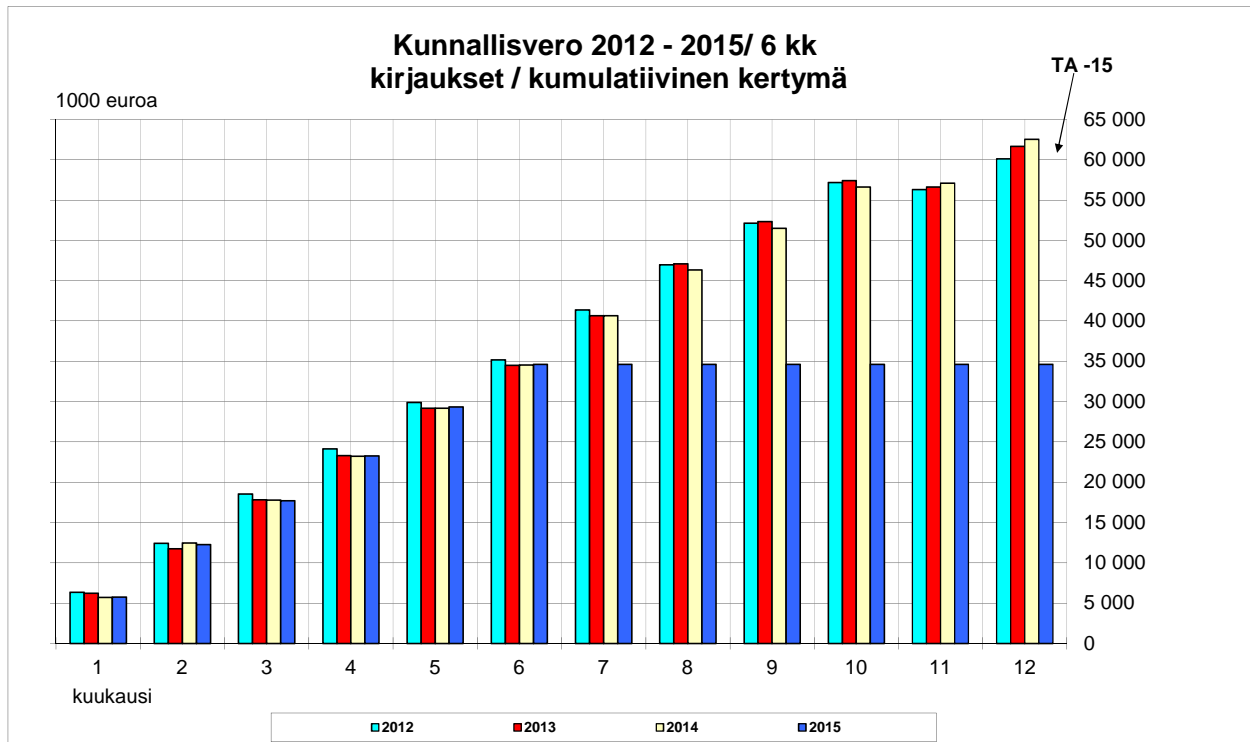
Lomautetut mukaan lukien kesäkuun lopussa työttömiä työnhakijoita oli 1443, mikä on 16,6 % kaupungin työvoimasta (06/-14:1378 / 15,7 %). Kesäkuun lopussa asukkaita oli 19 633, mikä oli 79 asukasta vähemmän kuin vuoden alussa.

RAHOITUSLASKELMA

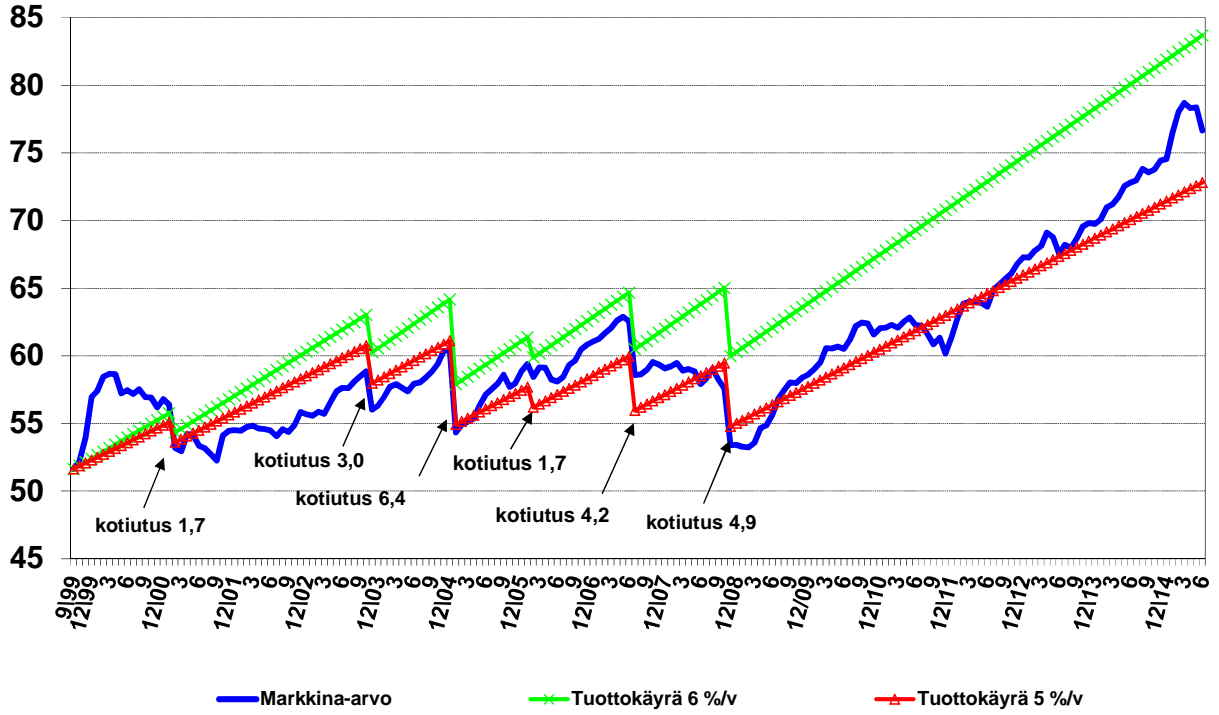
Rahoituslaskelmasta käy ilmi, että investoinnit ovat pääosin aloitusvaiheessa. Toiminnasta ja investoinneista on muodostunut +2,9 M€:n rahavirta. Kaupungin lainakanta on supistunut 1,6 M€ ja rahavarat ovat kasvaneet 1,3 M€ (~ 3 pv:n kassamenot).

HEINOLAN KAUPUNKI RAHOITUSLASKELMA 30.6.2015

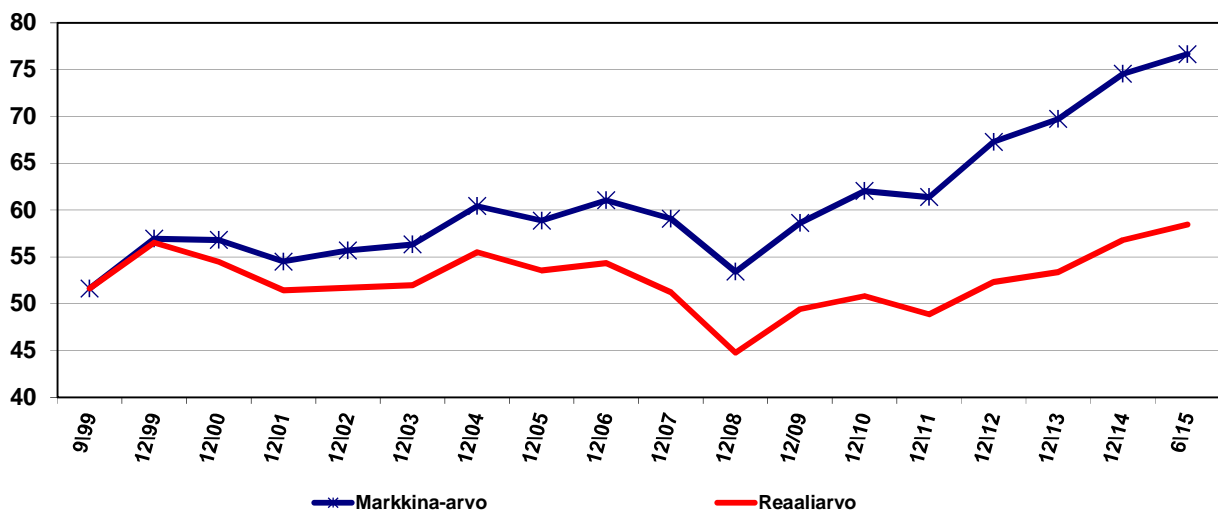
	Talousarvio +muutokset	Toteutunut	Tot %
Toiminnan rahavirta			
Vuosikate	4 995 420	4 532 333	90,7
Tulorahoituksen korjaukset	0	-14 331	0,0
	<hr/> 4 995 420	<hr/> 4 518 002	<hr/> 90,4
Investointien rahavirta			
Investointimenot	-11 195 940	-1 617 878	14,5
Rahoitusosuudet investointimenoihin	20 000	20 000	100,0
Pysyvien vastaavien hyödykkeiden luovutustulot	309 000	18 792	6,1
	<hr/> -10 866 940	<hr/> -1 579 086	<hr/> 14,5
Toiminnan ja investointien rahavirta	-5 871 520	2 938 916	-50,1
Rahoituksen rahavirta			
Antolainauksen muutokset			
Antolainasaamisten lisäykset	0	0	0,0
Antolainasaamisten vähennykset	0	22 321	0,0
	<hr/> 0	<hr/> 22 321	<hr/> 0,0
Lainakannan muutokset			
Pitkäaikaisten lainojen lisäys	22 000 000	0	0,0
Pitkäaikaisten lainojen vähennys	-16 539 000	-1 647 675	10,0
Lyhytaikaisten lainojen muutos	0	0	0,0
	<hr/> 5 461 000	<hr/> -1 647 675	<hr/> -30,2
Muut maksuvalmiuden muutokset			
Toimeksiantojen varojen ja pääomien muutos	0	56 197	0,0
Vaihto-omaisuuden muutos	0	18 759	0,0
Saamisten muutos	0	1 865 315	0,0
Korottomien velkojen muutos	0	-1 928 489	0,0
	<hr/> 0	<hr/> 11 781	<hr/> 0,0
Rahoituksen rahavirta	5 461 000	-1 613 572	-29,5
Rahavarojen muutos	-410 520	1 325 344	-322,8



HEINOLAN ENERGIARAHASTON SIJOITUKSET
13.9.1999 - 30.6.2015 (MILJ. EUR)



ENERGIARAHASTON ARVO 1999 - 6/2015 (elinkust. ind. 9/99: 1455)



HEINOLAN ENERGIARAHASTON VARAT (MILJ. EUROA)

30.6.2015

Talouspalvelut 8.7.2015

Energiarahaston pääoma sijoitustoiminnan alkaessa v.1999: 51,634M€ - vuosina 2001 - 2008 on kotiutettu yhteensä 21,868 M€

SALKUNHOITAJA	1.6.2010 Alkupääoma	31.12.2014	31.5.2015	30.6.2015	Tuotto		Jakautuma sijoitusrahastolajeittain (perusallokaatio)				
					alk. 6/2010	12 kk	pitkä korko (70%)	lyhyt korko (10%)	osakkeet (20%)	muut -	käteinen -
ALFRED BERG OMAISSUUDENHOITO OY	20,200	24,782	25,987	25,337	25,4 %	5,0 %	17,030 67 %	2,621 10 %	5,686 22 %	0,000 0 %	0,000 0 %
EVLI VARAINHOITO OY	20,253	24,846	26,089	25,555	26,2 %	6,3 %	18,139 71 %	1,906 7 %	5,070 20 %	0,410 2 %	0,030 0 %
SEB VARAINHOITO OY	20,239	24,916	26,283	25,768	27,3 %	4,5 %	15,099 59 %	3,451 13 %	5,712 22 %	0,916 4 %	0,589 2 %
YHTEENSÄ	60,693	74,544	78,359	76,660	26,3 %	5,3 %	YHT. 50,268 66 %	7,979 10 %	16,469 21 %	1,326 2 %	0,619 1 %

KORKORAHASTOT

<u>Alfred Berg</u>			
Alfred Berg Obligaatio B	16,8 %	Parvest Bd Euro HY	4,5 %
Parvest Bond Euro Corp.I Cap	31,4 %	Parvest Bd Wld EM IH Eur	0,6 %
Parvest Bond Euro Infl.-linked I	3,0 %		
Parvest Bond World HY I Cap	10,3 %		
Parvest Bd Asia Ex-Jpn IH Eur	0,6 %	Alfred Berg Korko B (lyhyt)	10,3 %

<u>Evli</u>			
Evli Valtionobligaatio IB	18,3 %	Evli HY Yrityslaina B	14,0 %
Evli Lyhyt Yrityslaina B	16,3 %	Evli Yrityslaina A	6,7 %
Evli IG-Yrityslaina B	9,4 %		
I-sh Barc.Eur Corp ex Fin.Etf(GR)	6,2 %	Evli Euro Likvidi B (lyhyt)	7,5 %

<u>SEB</u>			
SEB Euro Bond	18,8 %	SKY Harb. Sh.Dur.HY.F eur hd	9,5 %
Bluebay Inv.Gr. Bond I perf.	5,7 %	Bluebay Em.M. Loc. Bond R	0,5 %
Muzinich Ench.yld. Sh-Trm.B.EUR	10,6 %	Acadian Em.Loc.Debt Eur	0,6 %
Muzinich HY Short Duration R	8,2 %	Bluebay Em.M.Bond R Eur	0,9 %
Muzinich Europeyield HY Bond	1,7 %	SEB Money Manager B (lyh)	1,1 %
SEB Global High Yield B	2,1 %	SEB Mon. Man. Plus B (lyh)	12,4 %

OSAKERAHASTOT

<u>Alfred Berg</u>			
A. Berg Finland B	5,6 %	Parvest Eq High Div. Europe I Cap	2,2 %
A. Berg Small Cap Finland B	1,2 %	Parvest Eqty World L Volat I Cap	4,2 %
A. Berg Europe B	3,0 %	Parvest Eqty Wld EM L Volat I Cap	0,8 %
Parvest Eq Europe Small Cap I	1,8 %	Parvest Equity WLD EM I Cap	1,1 %
Parvest Eq Nordic Small Cap Cap I	0,8 %	BNPP L1 Eq Wld Aqua I cap	1,0 %
		Parvest Eq Best Sel Asia EX-Jpn I	0,7 %

<u>Evli</u>			
Evli Suomi Select B	2,1 %	Evli Pohjois-Amerikka B	2,6 %
Evli Suomi Pienyhtiöt B	3,9 %	AXA Rosenberg US Enh Idx Eq A	1,1 %
Evli Eurooppa B	3,5 %	Evli Japani B	1,4 %
DB X-Trackers DJS 600 ETF	2,6 %	Carnegie Worldwide Asia Acc USD	1,5 %
		BGIF EM Eq. Ind. A2 Acc USD	1,1 %

<u>SEB</u>			
SEB Finlandia B	6,6 %	SEB US All Cap Class C USD	1,2 %
SEB Finland Small Cap B	1,9 %	Goldm.Sachs US Core Eq.Base A. \$	2,3 %
SEB European Opportunity F. C Eur	1,5 %	W.Blair US All Cap Growth D	1,8 %
SEB European Equity B	2,3 %	E. Vance Emer. PPA EM A2 \$	1,0 %
SEB European Eq. Small Caps	1,4 %	Macquarie Asia New Stars A Eur	2,3 %

Rahastossa voi olla päivittäin vaihtelevia määriä eri allokatioluokkiin ja eri markkina-alueille tehtyjä sijoituksia. Raportointipäivälle laskettu allokatio voi olla tästä syystä hieman epätarkka.

Talouspalvelut 8.7.2015

				30.6.2015		
				<u>Alfred Berg</u>	<u>Evli</u>	<u>SEB</u>
<u>Pitkien korkosijoitusten allokatio</u>						
	Perusall. %	Vähintään %	Enintään %			
EMU- valtion obligaatiot	25	0	100	20 %	19 %	19 %
yrittäjälainat (investment grade)	30	0	50 *)	31 %	28 %	16 %
yrittäjälainat (high yield / luokittelematon)	15		30 *)	15 %	24 %	22 %
kehittyvien maiden lainat	0	0	5	1 %	0 %	2 %
*) yrittäjälainat yhteensä max 60%						
Yhteensä koko sijoitussalkusta	70	0	100	yht 67 %	71 %	59 %

				30.6.2015		
				<u>Alfred Berg</u>	<u>Evli</u>	<u>SEB</u>
<u>Osakesijoitusten allokatio</u>						
	Perusall. %	Vähintään %	Enintään %			
suomalaiset osakkeet	8	0	20	7 %	6 %	8 %
eurooppalaiset osakkeet	5	0	20	8 %	7 %	5 %
muut kehittyneiden markk. osakk.	4	0	20	5 %	6 %	5 %
kehittyvien maiden osakkeet	3	0	5	3 %	1 %	3 %
Yhteensä enintään sijoitussalkusta	20	0	30	yht 23 %	20 %	21 %

Vaihtoehtoiset sijoitukset

Vaihtoehtoiset sijoituskohteet antavat mahdollisuuden laajentaa hajautusvaihtoehtoja sekä muotoilla koko salkun tuotto- ja riskiprofiilia tehokkaammin tavoitteiden mukaiseksi.

				30.6.2015		
				<u>Alfred Berg</u>	<u>Evli</u>	<u>SEB</u>
	Perusall. %	Vähintään %	Enintään %			
vaihtovelkakirjalainat, yhdistelmärahastot	0	0	5	0 %	2 %	0 %
indeksilainat, po-turvatut rahastot	0	0	10	0 %	0 %	4 %
				yht 0 %	2 %	4 %

Vaihtovelkairjat ovat velkakirjoja, joissa on sekä velkakirjan että osakesijoittamisen piirteitä.

Indeksilainat ovat pankkien liikkeeseen laskemia velkakirjoja, joiden kehitys on sidottu velkakirjan ehdoissa määriteltyihin osakkeisiin, osakeindekseihin, hyödykkeisiin, korkoinstrumentteihin tai

TULOSALUEIDEN KATSAUKSET

KÄYTTÖTALOUSOSA YHTEENSÄ

	TP-2014 1000 €	TOT-2014 6 kk/1000 €	TA-2015 +muutokset	TOT-2015 6 kk	TOT-15 %
TULOT	34 649	15 344	33 928 760	15 401 929	45,4
MENOT	-138 778	-67 239	-140 141 340	-68 351 225	48,8
NETTO	-104 129	-51 895	-106 212 580	-52 949 295	49,9

KONSERNIHALLINTO YHTEENSÄ

	TP-2014 1000 €	TOT-2014 6 kk/1000 €	TA-2015 +muutokset	TOT-2015 6 kk	TOT-15 %
TULOT	2 316	812	1 733 960	616 389	35,5
MENOT	-6 495	-3 290	-8 634 990	-3 972 139	46,0
NETTO	-4 179	-2 478	-6 901 030	-3 355 749	48,6

100 Vaalit

Vastuuhenkilö: hallinto- ja kehitysjohtaja Sinikka Malin

Talousarvion toteutuminen

Vaalien tulot ja osa menoista kertyvät seuraavalla jaksolla. Talousarvio toteutuu suunnitellulla tavalla.

100 VAALIT

	TP-2014 1000 €	TOT-2014 6 kk/1000 €	TA-2015 +muutokset	TOT-2015 6 kk	TOT-15 %
TULOT	33	0	34 000	0	0,0
MENOT	-47	-26	-50 510	-32 822	65,0
NETTO	-14	-26	-16 510	-32 822	198,8

105 Ulkoinen tarkastus

Vastuuhenkilö: tarkastuslautakunnan puheenjohtaja Pertti Ikonen (Juuso Seppälä 16.2.2015 saakka, Pertti Ikonen 17.2.2015 alkaen)

Sitovat tavoitteet

Kuntalain 9 luvun mukaan kunnan ulkoisen valvonnan toimijoita ovat tilintarkastaja ja tarkastuslautakunta. Ulkoiselle tarkastukselle ei ole erikseen asetettu sitovia tavoitteita.

Talousarvion toteutuminen

Talousarvion arvioidaan toteutuvan suunnitellun mukaisesti.

105 ULKOINEN TARKASTUS

	TP-2014 1000 €	TOT-2014 6 kk/1000 €	TA-2015 +muutokset	TOT-2015 6 kk	TOT-15 %
MENOT	-65	-32	-72 120	-28 734	39,8
NETTO	-65	-32	-72 120	-28 734	39,8

110 Yleishallinto

Vastuhenkilö: Hallinto- ja kehitysjohtaja Sinikka Malin

Sitova tavoitteet

Työttömyysaste enintään valtakunnan keskiarvo taso +2 %-yksikköä

Työttömyysaste on Heinolassa ollut kesäkuun lopussa 16,6 %, kun se koko maassa oli 14,0 %.

Maankäytön suunnittelun siirto konsernihallintoon selvitetään

Maankäytön suunnittelun konsernihallintoon siirtämisen selvittäminen on kesken

Passiivisen työmarkkinatuen saajien määrä on enintään 300

Passiivisen työmarkkinatuen saajia oli kesäkuun lopussa 388 (3/2015:409).

Kaupungin toimintojen kuvaamisen ja arvioinnin käynnistäminen

Kaupungin toimintojen kuvaaminen ja arviointi on käynnistetty palvelukartan laadinnalla kaikilla tulosalueilla.

Talousarvion toteutuminen

Talousarvion toteutumisen suurin haaste on passiivisen työmarkkinatuen kuntaosuudessa; kesäkuun loppuun mennessä 1,210 M€:n osamäärärahasta oli käytetty 79,8 %. Talousarvioon tullaan esittämään tästä syystä 0,8 M€:n suuruista määrärahan korotusta. Työllistämiskustannukset ovat myös ennakoitua suuremmat, mutta määrärahan korotustarve voitaneen kattaa lähes kokonaan valtion työllistämistukitulojen ylittymisellä.

Elinkeinopalveluihin suunniteltujen kehittämishankkeiden aloittamisessa on ollut viiveitä ja osan rahoituspäätökset eivät ole vielä ratkenneet. Osamäärärahasta on käytetty 29,0 % eikä arvioituja hanketuloja ole vielä käytännössä kertynyt. Hankkeiden toteutus on riippuvainen myös kumppaneiden löytämisestä.

Muilta osin yleishallinnossa saavutetaan osamäärärahojen alittumisia. Kokonaisuutena menojen arvioidaan ylittävän 0,5 M€ ja tulojen toteutuvan ta:n mukaisesti.

110 YLEISHALLINTO

	TP-2014	TOT-2014	TA-2015	TOT-2015	TOT-15
	1000 €	6 kk/1000 €	+muutokset	6 kk	%
TULOT	2 284	812	1 699 960	616 389	36,3
MENOT	-6 383	-3 233	-8 512 360	-3 910 582	45,9
NETTO	-4 100	-2 420	-6 812 400	-3 294 193	48,4

Talousarvion toteutumista uhkaavat riskit

Keskeisistä rekrytoinneista kaupunginlakimies on edelleen toteutumatta..

Sijaisuusjärjestelyissä ei ole esiintynyt ylipääsemättömiä ongelmia.

Tietoturva on kohennettu mm. salatun sähköpostin käyttöönotolla, mutta mm. nimetty tietoturvapääällikkö puuttuu edelleen. Vuoden 2015 talousarvioon ei sisällytetty varavoiman turvaamiseksi kaupungintalolle tarvittavaa investointia.

SOSIAALI- JA TERVEYSTOIMI

Vastuuelin: Sosiaali- ja terveyslautakunta
Vastuhenkilö: Sosiaali- ja terveysjohtaja Kirsi Korttila

Tulot kertyvät hieman jälkijättöisesti ja toteutunevat suunnitellusti
Menot toteutuvat pääsääntöisesti suunnitellusti

SOSIAALI- JA TERVEYSTOIMI YHTEENSÄ

	TP-2014 1000 €	TOT-2014 6 kk/1000 €	TA-2015 +muutokset	TOT-2015 6 kk	TOT-15 %
TULOT	8 134	3 443	7 982 300	3 701 689	46,4
MENOT	-75 149	-36 396	-73 470 670	-36 245 047	49,3
NETTO	-67 015	-32 953	-65 488 370	-32 543 358	49,7

200 Sosiaali- ja terveystoimen hallinto

Vastuhenkilö: Sosiaali- ja terveysjohtaja Kirsi Korttila

Sitovat tavoitteet

Talousvastuu tulosityksikkötasolla lisääntyy; yksiköiden talous ja toiminta ovat tasapainossa SPB-periaatteen mukaisesti.

Vuoden 2015 talousarvio laadittiin kaikissa tulosityksiköissä SPB-periaatteiden mukaisesti ja kaikki yksiköt seuraavat SPB-työkalua hyödyntäen neljännesvuosittain talouden ja toiminnan toteutumista. Erityisesti henkilöstömenojen hallinta on parantunut aikaisempiin vuosiin verrattuna. Myös talousarvion 2016 laadinta on aloitettu SPB-työkalua hyödyntäen.

Sosiaali- ja terveyslautakunnan jäsenille on annettu katseluoikeudet suoriteperusteisen budjetoinnin ohjelmaan.

Talousarvion toteutuminen

Talousarvion pieni tulokertymä on jo toteutunut ja menot toteutuvat suunnitellusti.

200 SOSIAALI- JA TERVEYSTOIMEN HALLINTO

	TP-2014 1000 €	TOT-2014 6 kk/1000 €	TA-2015 +muutokset	TOT-2015 6 kk	TOT-15 %
TULOT	62	30	3 000	7 313	243,8
MENOT	-2 148	-1 075	-2 009 080	-959 041	47,7
NETTO	-2 087	-1 045	-2 006 080	-951 728	47,4

210 Tutkimus- ja tukipalvelut

Vastuhenkilöt: vanhus- ja hoitopalvelujohtaja Riitta West ja johtava ylilääkäri Aila Riusala

Sitovat tavoitteet**Rekrytointiyksikön henkilöstöä kohdennetaan optimaalisesti niin, että sosiaali- ja terveystoimen sijaismäärärahat eivät ylitä.**

Sijaismäärärahoja rekrytointiyksikössä on käytetty 57,4 % Keväällä ja alkukesästä erityisesti kotihoidossa ja rekrytointiyksikön varahenkilöillä on ollut poikkeuksellisen paljon sairauslomia. Lisäksi rekrytointiyksikön resursseista on siirretty vakansseja teko-tiimiin sekä kotisairaaloimintaan ja näillä siirroilla on vaikutusta siihen miten rekrytointiyksiköllä on mahdollisuus antaa sijainen yksikköön tarvittaessa. Jos sama trendi jatkuu, ei sitova tavoite tule toteutumaan. Asiasta on keskusteltu yksikönpäälliköiden sekä esimiesten kanssa säännöllisesti. Toimenpide-ehdotus: sijaisen tarvetta tulee arvioida erityisen huolellisesti ja tilannetta seurataan ja arvioidaan jatkuvasti.

Talousarvion toteutuminen

Tulot toteutuvat suunnitelmien mukaan. Jos rekrytointiyksikön menotrendi jatkuu loppuvuonna, tulevat tehtäväalueen menot ylittymään.

210 TUTKIMUS- JA TUKIPALVELUT

	TP-2014 1000 €	TOT-2014 6 kk/1000 €	TA-2015 +muutokset	TOT-2015 6 kk	TOT-15 %
TULOT	150	60	124 600	72 678	58,3
MENOT	-2 429	-1 366	-4 786 200	-2 598 187	54,3
NETTO	-2 279	-1 306	-4 661 600	-2 525 509	54,2

230 Perusterveydenhuolto

Vastuuhenkilöt: vanhus- ja hoitopalvelujohtaja Riitta West ja johtava ylilääkäri Aila Riusala

Sitovat tavoitteet**Vastaanotolla tehdään hoitosuunnitelmia työparia kohden 25 kpl/ vuosi.**

Hoitosuunnitelmia on tehty 213, työparia kohden keskimäärin 19. Sitova tavoite toteutuu.

Talousarvion toteutuminen

Tulot toteutunevat suunnitelmien mukaan, koska tulokertymä perusterveydenhuollossa hidastuu loppuvuonna. Menot toteutuvat suunnitelmien mukaan.

230 PERUSTERVEYDENHUOLTO

	TP-2014 1000 €	TOT-2014 6 kk/1000 €	TA-2015 +muutokset	TOT-2015 6 kk	TOT-15 %
TULOT	1 516	744	1 479 100	815 447	55,1
MENOT	-12 697	-6 141	-10 712 150	-5 197 272	48,5
NETTO	-11 180	-5 397	-9 233 050	-4 381 825	47,5

2600 Kaupunginsairaala; Leikkaustoiminta ja erikoislääkärivastaanotot

Vastuuhenkilöt: vanhus- ja hoitopalvelujohtaja Riitta West
johtava ylilääkäri Aila Riusala

Sitovat tavoitteet

Päiväkirurgisten toimenpiteiden määrä lisääntyy vuoden 2014 tasosta vähintään 30 %.

Päiväkirurgisia toimenpiteitä tehtiin 100. Vastaavana aikana v.2014 tehtiin 139 kirurgista toimenpidettä. Näyttää haasteelliselta päästä sitovaan tavoitteeseen, koska päiväkirurgia potilaita ei ole riittävästi tavoitteen saavuttamiseksi.

Talousarvion toteutuminen

Tulojen toteuma voi jäädä arvioitua pienemmäksi, koska palvelujen myyntitoiminta leikkaustoiminnan osalta ei alkuvuodesta ole toteutunut odotetusti.

2600 KAUPUNGINSAIRAALA

	TP-2014 1000 €	TOT-2014 6 kk/1000 €	TA-2015 +muutokset	TOT-2015 6 kk	TOT-15 %
TULOT	114	47	250 000	85 980	34,4
MENOT	-1 113	-575	-1 067 560	-432 263	40,5
NETTO	-1 000	-528	-817 560	-346 283	42,4

2650 Erikoissairaanhoidon ostopalvelut

Vastuuhenkilö: johtava ylilääkäri Aila Riusala

Sitovat tavoitteet

Phsotey:n kustannukset pysyvät talousarvioon varattujen määrärahojen tasolla.

Ensimmäisen vuosineljänneksen toteuma näytti siltä, että erikoissairaanhoidon kustannukset tulevat ylittymään. Toisella neljänneksellä menojen kasvu on hidastunut. Toimenpide-ehdotus: Loppukesästä neuvotellaan Phsotey:n kanssa yhteisistä toimenpiteistä volyymin ja kustannuskehityksen hillitsemiseksi.

Talousarvion toteutuminen

Jos menokehitys jatkuu nykyisellään, tulee ostopalveluihin määrärahojen ylitystarvetta.

2650 ERIKOISSAIRAANHOIDON OSTOPALVELUT

	TP-2014 1000 €	TOT-2014 6 kk/1000 €	TA-2015 +muutokset	TOT-2015 6 kk	TOT-15 %
MENOT	-19 446	-9 182	-20 602 670	-10 722 670	52,0
NETTO	-19 446	-9 182	-20 602 670	-10 722 670	52,0

270 Koti- ja vanhustalpalvelut

Vastuuhenkilö: vanhus- ja hoitopalvelujohtaja Riitta West

Sitovat tavoitteet

Asumispalvelu- ja vanhainkotipaikat täytetään niin, että asiakkaiden välinen vaihtoaika on keskimäärin korkeintaan neljä päivää.

Vaihtoaika on ollut keskimäärin 8,9 päivää, eli sitovan tavoitteen saavuttaminen ilman erityisiä toimenpiteitä näyttää edelleen haasteelliselta. Viivettä vaihto aikaan tulee siitä, että asuntoa ei saada aina heti tyhjäksi. Uuden asukkaan osalta omaiset eivät aina pysty tarpeeksi nopeasti järjestämään muuttoon liittyviä asioita, esimerkiksi yksi muutto on kestänyt 21 päivää tällä neljänneksellä. Omaisia informoidaan aina heti puhelimitse, kun paikka on myönnetty, että muutto pitää hoitaa pikaisesti ilman viiveitä.

Toimenpide-ehdotus: Muutetaan käytäntöä siten, että asunnon vuokranmaksu alkaa heti, kun paikka on myönnetty ja omaiset /asiakas on ilmoittanut paikan vastaanottamisesta.

Jonotusaika asumispalveluihin on korkeintaan 3 kk.

Jonotusaika oli edelleen keskimäärin 4,3 kk, eli sitovan tavoitteen saavuttaminen ilman erityisiä toimenpiteitä näyttää edelleen haasteelliselta. Palvelusetelmäärärahat on ylitetty jo puolen vuoden aikana (toteuma 150,8 %), koska palvelusetelin kysyntä on lisääntynyt laajennetun tuetun asumisen käyttöönoton myötä (toiminta käynnistyi vuoden 2014 lopulla). Vanhusten asumispalveluiden piiriin odottaa 29 asiakasta (tilanne 31.7.2015).

Toimenpide-ehdotus: Kevyemmät asumismuodot tulee ottaa nykyistä laajemmin käyttöön ja palveluseteleihin tulee jatkossa varata enemmän määrärahaa. Tavoitteena on elo-syyskuussa 2015 ottaa käyttöön kahdelle asiakkaalle yksi soluasunto, johon kotihoito antaa tarvittavat palvelut.

Talousarvion toteutuminen

Tulojen kertymä on takapainoista. Talousarvio toteutunee suunnitelmien mukaan.

270 KOTI- JA VANHUSPALVELUT

	TP-2014 1000 €	TOT-2014 6 kk/1000 €	TA-2015 +muutokset	TOT-2015 6 kk	TOT-15 %
TULOT	3 934	1 562	3 739 100	1 662 822	44,5
MENOT	-17 107	-8 170	-16 225 640	-7 561 040	46,6
NETTO	-13 172	-6 609	-12 486 540	-5 898 217	47,2

280 Vammaisten erityispalvelut

Vastuuhenkilö: sosiaalipalvelujohtaja Päivi Nykänen

Sitovat tavoitteet**Vuoden 2015 aikana selvitetään kehitysvammaisten palvelujen järjestämisen kokonaisuus eli missä määrin Eteva -kuntayhtymän tuottamia palveluja otetaan omaksi toiminnaksi**

Kesäkuussa 2015 pidetyssä neuvottelussa Eteva-kuntayhtymän edustajien kanssa on sovittu Eteva- kuntayhtymän Sahanniemen hoitokodin ja siihen kiinteästi liittyvän päivätoiminnan siirtämisestä Heinolan omaksi toiminnaksi 1.1.2016 alkaen. Kunnallistamisasia käsitellään Heinolan sosiaali- ja terveyslautakunnassa 18.8.2015 ja Etevan yhtymähallituksessa elokuussa 2015.

Talousarvio toteutunee suunnitellusti

280 VAMMAISTEN ERITYISPALVELUT

	TP-2014 1000 €	TOT-2014 6 kk/1000 €	TA-2015 +muutokset	TOT-2015 6 kk	TOT-15 %
TULOT	210	54	140 000	131 499	93,9
MENOT	-6 327	-3 019	-5 527 170	-3 013 839	54,5
NETTO	-6 117	-2 965	-5 387 170	-2 882 340	53,5

290 Sosiaalipalvelut

Vastuhenkilö: sosiaalipalvelujohtaja Päivi Nykänen

Sitovat tavoitteet**Kodin ulkopuolelle sijoitettujen alle 18- vuotiaiden lasten määrä vähenee ja on enintään kaksi prosenttia 0- 17- vuotiaiden määrästä.**

Tavoite on saavutettu. Uusilta sijoituksilta ei kuitenkaan ole vältytty. Sijoitukset ovat pääsääntöisesti kohdistuneet ikäryhmään yli 13- vuotiaat.

Lapsiperheiden kotipalvelussa ja ehkäisevässä perhetyössä välittömän asiakastyön osuus on 60 % henkilökunnan työajasta.

Välittömän asiakastyön osuus oli 46 %.Tavoitetta ei ole vielä savutettu, mutta välittömän asiakastyön osuus on noussut 10 %-yks. ensimmäisestä vuosineljänneksestä. Kaikkiin lapsiperheiden kotipalvelun ja ehkäisevän perhetyön myöntämiskriteerit täyttäviin tilauksiin on pystytty vastaamaan.

Talousarvion toteutuminen

Tulojen kertymä on takapainoista. Talousarvio toteutunee suunnitelmien mukaan.

290 SOSIAALIPALVELUT

	TP-2014 1000 €	TOT-2014 6 kk/1000 €	TA-2015 +muutokset	TOT-2015 6 kk	TOT-15 %
TULOT	2 148	945	2 246 500	925 950	41,2
MENOT	-13 882	-6 866	-12 540 200	-5 760 736	45,9
NETTO	-11 734	-5 921	-10 293 700	-4 834 786	47,0

Sosiaali- ja terveystoimen talousarvion toteutumista uhkaavat riskit

Talouden tasapainottamista on toteutettu merkittävässä määrin henkilöstömenoja operoimalla. Talousarvio sisältää toimenpiteitä, joilla alennetaan henkilöstö-mitoitusta. Riskinä erityisesti sijaisten ja sijaismäärärahojen hallinnan toteutumisessa on, että KuntaRekry-ohjelman käyttöönotto viivästyy tai ei toteudu lainkaan.

KuntaRekry on vasta osittain käytössä ja sijaismäärärahojen hallintaan loppuvuonna on kiinnitettävä erityistä huomioita.

Riskinä on myös, että kotiin annettavien palvelujen ja ennaltaehkäisyn toimenpiteet eivät pure odotetulla tavalla suhteessa vuodeosastopaikkojen ja tehostetun palvelu-asumisen paikkojen vähentämiseen.

Kotiin annettavista palveluista tehostettu kotikuntoutus on aloitettu toukokuun lopulla ja kotisairaaloiminta on suunniteltu alkavaksi syksyllä.

Talousarvion euromääräisen toteutumisen riskinä on, että sosiaali- ja terveystoimen hallitsemattomissa olevat tekijät vaikuttavat palvelutarpeen lisääntymiseen.

Ulkoa ostettavien palveluiden (mm. keskussairaala) kehitys voi muodostaa loppuvuonna uhan talousarvion toteutumiselle.

SIVISTYSTOIMI

Kaupunginhallitus päätti 29.9. kokouksessaan perustaa työryhmän ohjaamaan perusopetuksen ja varhaiskasvatuksen palveluverkkoselvityksen laatimista. Työn tavoitteeksi asetettiin talouden ja tilojen suhteen mahdollisimman toimiva ja tehokas palveluverkko, jossa myös otetaan huomioon asiakasnäkökulma. Työryhmä sai tehtävänsä valmiiksi asetetussa aikataulussa. Maaliskuussa tiedotettiin asiasta tiedotteilla, tiedotustilaisuuksissa sekä infoissa. Henkilökunnalta, asiakasryhmiltä, yhteistyökumppaneilta, eri sidosryhmiltä sekä kuntalaisilta pyydettiin asiasta lausuntoja 8.4.2015 mennessä. Kaupunginvaltuusto teki asiasta päätöksen kokouksessaan 15.6.2015.

SIVISTYSTOIMI YHTEENSÄ

	TP-2014 1000 €	TOT-2014 6 kk/1000 €	TA-2015 +muutokset	TOT-2015 6 kk	TOT-15 %
TULOT	3 757	2 026	3 353 080	1 936 436	57,8
MENOT	-31 310	-15 458	-31 286 230	-15 402 759	49,2
NETTO	-27 553	-13 432	-27 933 150	-13 466 323	48,2

400 Opetus- ja koulutuspalveluiden hallinto

Vastuhenkilö: sivistystoimenjohtaja Pirjo Hepo-oja

Sitovat tavoitteet

Sivistystoimi toimii kaupungin Aino Health Management – sairauspoissaolojen seurantajärjestelmän pilottina.

Sivistystoimi on toiminut seurantajärjestelmän pilottina sekä osallistunut siinä tehtävässä asiaa koskevaan esimiesinfoon.

Hallintoja yhdistetään.

Kaupunginvaltuuston päätös (17.11.2014) Vierumäen ja Myllyojan koulun sekä Lusin ja Kirkonkylän koulun hallinnollisesta yhdistämisestä toteutuu 1.8.2015 ja ne huomioidaan jo lukuvuoden 2015 -2016 suunnittelussa ja henkilöstön rekrytoinnissa. Myllyojan ja Kirkonkylän koulujen rehtoreiden kanssa on sovittu uusista tehtävistä 1.8.2015 lukien.

Sivistystoimen palveluverkkoselvityksen eri vaihtoehdot sisältävät malleja eri yksiköiden yhdistämisistä. Sivistyslautakunta on linjannut, että nuorisopalvelut mahdollisesti tulevaisuudessa yhdistyisivät liikuntapalveluiden kanssa.

Talousarvio tulee toteutumaan suunnitelman mukaan.

400 OPETUS-JA KOULUTUSPALVELUJEN HALLINTO

	TP-2014	TOT-2014	TA-2015	TOT-2015	TOT-15
	1000 €	6 kk/1000 €	+muutokset	6 kk	%
TULOT	0	0	0	450	0,0
MENOT	-515	-261	-472 710	-242 142	51,2
NETTO	-514	-261	-472 710	-241 692	51,1

410 Perusopetus

Vastuhenkilö: koulutusjohtaja Johannes Rinkinen

Myllyojan ja Vierumäen sekä Kirkonkylän ja Lusin koulujen hallinnollinen yhdistäminen tulossa 1.8.2015 alkaen. Palveluverkon linjauksista valtuuston päätös 15.6.2015, § 53.

Sitovat tavoitteet

Sivistyspalveluiden palveluverkkoselvityksen toteuttaminen helmikuun 2015 loppuun mennessä.

Palveluverkkoselvitys toimenpide-ehdotuksineen on kokonaisuudessaan tehty. Ao. toimielimien asiaa koskevat päätökset on tehty.

Vähintään 50 % peruskoulun päättävistä hakee Heinolan lukioon.

Kevään 2015 yhteishaussa peruskoulun päättävistä 41 % haki ensisijaisena hakijana Heinolan lukioon.

Talousarvion toteutuminen

Tuloarvion ylittyminen johtuu saaduista avustuksista. Muilta osin talousarvio tulee toteutumaan suunnitellusti. Investoinnit tullaan toteuttamaan suunnitelman mukaisesti TVT-laitteiden hankintana syyslukukaudella 2015.

410 PERUSKOULUTUS

	TP-2014 1000 €	TOT-2014 6 kk/1000 €	TA-2015 +muutokset	TOT-2015 6 kk	TOT-15 %
TULOT	663	658	424 500	555 420	130,8
MENOT	-13 575	-6 570	-13 530 470	-6 651 542	49,2
NETTO	-12 912	-5 912	-13 105 970	-6 096 122	46,5

416 Lukiokoulutus

Vastuuhenkilö: koulutusjohtaja Johannes Rinkinen

Palveluverkkoselvitys on käynnissä, lukion kiinteistö peruskorjauksen tarpeessa.

Sitova tavoite

Vähintään 50 % peruskoulun päättävistä hakee Heinolan lukioon.

Kevään 2015 yhteishaussa peruskoulun päättävistä 79 (41 %) haki ensisijaisena hakijana Heinolan lukioon. Vuonna 2014 peruskoulun päättäneistä Heinolan lukioon haki 54 (26 %). Kasvua edellisvuoteen verrattuna on siis 15 prosenttiyksikköä.

Lukiokoulutuksen talousarvio tulee toteutumaan suunnitellusti.

416 LUKIOKOULUTUS

	TP-2014 1000 €	TOT-2014 6 kk/1000 €	TA-2015 +muutokset	TOT-2015 6 kk	TOT-15 %
TULOT	142	73	125 000	72 237	57,8
MENOT	-1 740	-895	-1 824 050	-840 925	46,1
NETTO	-1 599	-822	-1 699 050	-768 688	45,2

417 Musiikkiopetus

Vastuuhenkilö: koulutusjohtaja Johannes Rinkinen

Sitova tavoite

Musiikkiopisto hankkii aktiivisesti uusia opiskelijoita. Oppilasmäärä pysyy vähintään vuoden 2014 tasossa.

Oppilasmäärä tarkentuu syyslukukauden alkaessa.

Musiikkiopetuksen talousarvio toteutuu suunnitellusti.

417 MUSIIKKIOPETUS

	TP-2014	TOT-2014	TA-2015	TOT-2015	TOT-15
	1000 €	6 kk/1000 €	+muutokset	6 kk	%
TULOT	139	73	144 100	73 245	50,8
MENOT	-580	-287	-606 610	-303 835	50,1
NETTO	-441	-214	-462 510	-230 590	49,9

418 Muu koulutus

Vastuuhenkilö: koulutusjohtaja Johannes Rinkinen

Talousarvio toteutuu suunnitelman mukaan.

418 MUU KOULUTUS

	TP-2014	TOT-2014	TA-2015	TOT-2015	TOT-15
	1000 €	6 kk/1000 €	+muutokset	6 kk	%
MENOT	-339	-206	-269 800	-136 527	50,6
NETTO	-339	-206	-269 800	-136 527	50,6

420 Varhaiskasvatuspalvelut

Vastuuhenkilö: varhaiskasvatusjohtaja Miia Kemppi

Rullan vuoropäiväkodin toiminta lakkasi 15.6.2015 ja toiminta liitettiin osaksi Tommola-talon varhaiskasvatusyksikköä. Kevään aikana on valmisteltu tulevaa toimintakautta ja erityisopetusta, johtorakennetta sekä palveluohjausta. Sähköisiä palveluita on kehitetty uusilla ohjelma -ja laitehankinnoilla. Esiopetuksen opetussuunnitelmatyö on edennyt suunnitellusti sekä henkilöstöä on koulutettu uudistuksen vuoksi. Varhaiskasvatuslaki astuu voimaan 1.8. ja sen aiheuttamin muutoksiin on valmistauduttu päivittämällä henkilöstö ja sen rakennetta.

Sitova tavoite**Sivistyspalveluiden palveluverkkoselvityksen toteuttaminen yhteistyössä muiden osastojen kanssa.**

Selvitys on tehty ja se eteni kesäkuussa päätöksen tekoon.

Varhaiskasvatuspalveluiden talousarvio toteutuu suunnitellusti.

420 VARHAISKASVATUSPALVELUT

	TP-2014	TOT-2014	TA-2015	TOT-2015	TOT-15
	1000 €	6 kk/1000 €	+muutokset	6 kk	%
TULOT	819	450	882 800	456 302	51,7
MENOT	-8 523	-4 307	-8 910 860	-4 267 139	47,9
NETTO	-7 705	-3 857	-8 028 060	-3 810 837	47,5

430 Kirjastopalvelut

Vastuhenkilö: kirjastotoimenjohtaja Liisa Häyrinen

Palvelumuutoksen suunnittelua on jatkettu koko kevään ja alkukesän. Asiakaspuolella suurimmat näyttelyt ja tapahtumat olivat Kuvataidekoulun ja kansalaisopiston näyttelyt sekä ohjelmallinen Lukuviikko. Menestyksellisin oli neljän näytöksen Kurnuttava sammakko- teatterin Molli, jonka näki 463 lasta päiväkodeista ja perhepäivähoidosta.

Sitova tavoite

Senioreiden osaamista sähköisten palveluiden käyttäjinä lisätään.

Tavoitetaso: Yhteistyössä Jyränkölän Mediapajan kanssa järjestetään vähintään 12 koulutustilaisuutta ja useiden eri toimijoiden kanssa aktiivinen SenioriSurf -tilaisuus. Päivittäinen asiakastuki sähköisissä palveluissa paranee.

Jyränkölän mediapaja ja kirjaston oma henkilökunta on jatkanut asiakkaiden koulutusta sekä henkilökohtaista ohjausta. Kysyntä on edelleen ollut vilkasta ja asiakaspalaute myönteistä. Yhteistyö Mediapajan kanssa on ollut erittäin sujuvaa.

Omatoimilehtisalin sekä palautusautomaatin tarjouspyynnöt (investointeja) on laadittu ja lähetetty. Tilaukset tehdään elokuussa.

Kirjastopalveluiden talousarvio toteutuu suunnitellusti.

430 KIRJASTOPALVELUT

	TP-2014	TOT-2014	TA-2015	TOT-2015	TOT-15
	1000 €	6 kk/1000 €	+muutokset	6 kk	%
TULOT	88	40	58 000	40 603	70,0
MENOT	-969	-480	-923 690	-478 819	51,8
NETTO	-881	-440	-865 690	-438 215	50,6

440 Nuorisopalvelut

Vastuhenkilö: vs. nuorisotoimenjohtaja Paula Tuominen 5.3.2015 – 31.7.2015

Sitovat tavoitteet

Pienryhmätoiminnan ja työllisyyspalveluiden tuottaminen yksittäisiä ja tavoitteellisia menetelmiä käyttäen.

Tavoitetasona on ollut 150 työllisyyspalveluita käyttävää asiakasta ja 4-6 moniammatillisesti ohjattua pienryhmää. Työpajoilla on ollut kesäkuun loppuun mennessä 149 valmentautujaa eri sopimuksilla.

Etsivät -nuorisotyöntekijät järjestivät joka torstai lautapeli-illan, johon osallistuu keskimäärin 15 nuorta aikuista viikoittain. Toukokuun lopulla Etsivät - nuorisotyöntekijät organisoivat koulun päättäjäisviikonlopun ”päivystyspartioin”. Partioon osallistui nuorten kanssa työskenteleviä ammattilaisia etsivien nuorisotyöntekijöiden lisäksi nuorisopalveluista, seurakunnasta ja kouluopashankkeesta. Päivystyspartion tarve kyseisenä viikonloppuna oli suuri.

Monipuolisen nuorisotoiminnan organisointia ja järjestämistä jatketaan yhdessä paikallisten toimijoiden, erityisesti yläkoulun ja kirjaston sekä Lahden seutukuntien kanssa.

Tavoitetasona on neljä koko ikäluokkaan kohdistuvaa teemaviikkoa peruskoululaisille, 2-4 teemallista tapahtumaa sekä Heinolan kirjaston että Lahden seutukuntien kanssa.

Koulukiusaamisen vastainen Piste-toiminta, on toiminut Lyseonmäen koululla keskiviikkoisin. Piste-toiminta jatkui koko kevään ajan. Toiminnassa on mukana nuorisopalvelut, Kouluopas-hanke, seurakunnat ja Etsivä nuorisotyö.

Kolmoscafé, toimii koulun ”nuorisotilassa” joka keskiviikko klo 14.00 -16.00. Caféen toiminnassa ovat mukana nuorisopalvelut ja Kouluopas-hanke. Café-toiminta jatkui myöskin koko kevään ajan.

Huhtikuussa järjestettiin paikallisten toimijoiden kanssa yhteistyössä päihdevalistukseen suuntautuva Valintojen putki, johon osallistui kaikki Heinolan kuudesluokkalaiset.

Pienryhmätoimintaa lisätään ja nuorisotalojen teema-lauantaita järjestetään noin kerran kuukaudessa.

Tavoitetasona on ollut 4-6 moniammatillisesti ohjattua pienryhmää ja 10 teemalauantaita nuorisotaloilla.

Tyttöjen Loisto-ryhmä jatkoi toimintaansa kokoontumalla joka torstai.

Joka tiistai on kokoontunut Poika - Clubi. Toiminta on suunniteltu nivelvaiheessa oleville; 6-7 luokkalisille pojille ja sen tavoitteena on sosiaalinen vahvistaminen.

Teemalauantait on järjestetty huhti – ja kesäkuussa (2 krt). Nuoria teemapäiviin osallistui n. 30/krt.

Nuorisopalveluiden talousarvio tulee toteutumaan suunnitellusti.

440 NUORISOPALVELUT

	TP-2014	TOT-2014	TA-2015	TOT-2015	TOT-15
	1000 €	6 kk/1000 €	+muutokset	6 kk	%
TULOT	652	230	766 240	259 792	33,9
MENOT	-1 567	-722	-1 597 980	-775 836	48,6
NETTO	-916	-492	-831 740	-516 044	62,0

450 Kulttuuripalvelut

Vastuuhenkilö: kulttuurisihteeri Saija Jäppinen

Heinolan kesäteatteri viettää kesällä 2015 15 – vuotisen toiminnan juhlavuottaan. Juhlanäytelmänä on Ulkomaalainen. Heinolan kaupunginmuseolle rakennettiin juhlanäyttely nimeltään Hauskaa teatteri-iltaa.

Heinolan kesäteatterin lippuja on myyty 6 / 2015 n. 69.8 %. Myyntitilanne on viimevuotista tasoa.

Heinolan museoiden kesän näyttely on multimediataitelija Marita Liulian näyttely Galleria Lambertissa ja taidemuseolla.

Heinolan lintutarha sai merkittävän testamentin. Se on tarkoitus rahastoida ja sen avulla on kehittää lintutarhan toimintaa ja näin edistää lintujen hyvinvointia.

Sitovat tavoitteet

Lintuhoitolan ulkopuolista rahoitusta lisätään.

Ympäristöministeriö myönsi lintutarhalle 10 000 €:n avustuksen, joka on määrä käyttää lintutarhan sähköisiin opastuksiin. Merkittävä perintö on saamassa lainvoiman kesällä 2015.

Tapahtumien ja näyttelyiden yhteistyökumppaneiden määrää lisätään (mm. markkinointi- ja yhteistyöpaketit)

Yhteistyökumppaneiden määrä on lisääntynyt.

Talousarvion toteutuminen

Kesäteatterin tulot tulevat todennäköisesti ylittymään. Se tulee tasapainottamaan kulttuuripalveluiden kokonaistalousarvion toteutumista.

450 KULTTUURIPALVELUT JA MUSEOT

	TP-2014 1000 €	TOT-2014 6 kk/1000 €	TA-2015 +muutokset	TOT-2015 6 kk	TOT-15 %
TULOT	901	338	701 870	334 591	47,7
MENOT	-1 649	-805	-1 490 860	-793 399	53,2
NETTO	-749	-467	-788 990	-458 808	58,2

475 Liikuntapalvelut

Vastuhenkilö: liikuntatoimenjohtaja Matti Nieminen

Sitovat tavoitteet

Liikuntapalveluissa otetaan käyttöön liikuntapaikkojen kunnossapitoluokitus (ulkokentät, uimarannat, ladut ja kuntopolut) teknisen toimen kanssa.

Toiminta on noudattanut laadittua kunnossapitoluokitusta. Kunnossapidon seurantajärjestelmän käyttöönottoa on valmistelu yhteistyössä teknisen toimen kanssa. Seurantajärjestelmää ei ole otettu käyttöön.

Liikuntapaikkojen käyttöastetta lisätään

Kuntosalien aukioloaikoja on lisätty. Käyttöasteen lisäykset tarkentuvat syyskaudella. Käyttöastetta pyritään lisäämään erilaisten kampanjoiden avulla (esim. työmatkaliikunta -kampanja, liikunta-aktiivisuuden lisääminen työyhteisöissä, liikuntakuukausi -kampanja).

Talousarvion toteutuminen

Uimahallin ja jäähallin tulotavoitteita ei saavuteta. Muuten liikuntapalveluiden talousarvio toteutuu suunnitellusti.

475 LIIKUNTAPALVELUT

	TP-2014	TOT-2014	TA-2015	TOT-2015	TOT-15
	1000 €	6 kk/1000 €	+muutokset	6 kk	%
TULOT	353	164	250 570	143 796	57,4
MENOT	-1 852	-925	-1 659 200	-912 595	55,0
NETTO	-1 499	-761	-1 408 630	-768 799	54,6

TEKNINEN TOIMI**TEKNINEN TOIMI YHTEENSÄ**

	TP-2014	TOT-2014	TA-2015	TOT-2015	TOT-15
	1000 €	6 kk/1000 €	+muutokset	6 kk	%
TULOT	20 442	9 063	20 859 420	9 147 415	43,9
MENOT	-25 824	-12 094	-26 749 450	-12 731 280	47,6
NETTO	-5 383	-3 031	-5 890 030	-3 583 865	60,8

500 Teknisen toimen hallinto ja pelastustoimi

Vastuuhenkilö: va. hallintopäällikkö Asta Juvonen 1.2.2015 asti
hallintopäällikkö Marjo Nieminen 2.2.2015 alkaen

Sitovat tavoitteet**Uusitaan teknisen toimen ulkoinen asiakaskysely.**

Kyselyn toteuttava toimija on valittu ja kysely toteutettiin toukokuussa 2015.
Kyselyn tulokset ovat saatavilla syksyllä 2015.

Talousarvio toteutunee suunnitellusti.

500 TEKNISEN TOIMEN HALLINTO JA PELASTUSTOIMI

	TP-2014	TOT-2014	TA-2015	TOT-2015	TOT-15
	1000 €	6 kk/1000 €	+muutokset	6 kk	%
TULOT	419	199	389 440	192 395	49,4
MENOT	-3 056	-1 505	-3 168 950	-1 557 850	49,2
NETTO	-2 637	-1 306	-2 779 510	-1 365 455	49,1

502 Maankäyttö ja mittaustoimi

Vastuuhenkilö: va. kaavoituspäällikkö Marko Luukkonen

Sitovat tavoitteet**Kaupungin kunnallistekniikan piirissä olevien omakotitonttien varanto on vähintään 60 kpl.**

Varanto on tavoitteen mukainen.

Kaupungin kunnallistekniikan piirissä olevien teollisuus-/työpaikka-alueiden varanto on 50 ha.

Kunnallistekniikan piirissä on noin 17 ha.

Asemakaavoitettua varantoa on noin 60 ha.

Maa-/Maankäyttöpoliittinen ohjelma tarkistetaan.

Voimassa olevan maapoliittisen ohjelman arviointi ja ohjelman päivittäminen on aloitettu keväällä/kesällä 2015.

Otetaan käyttöön valtakunnallisesti käytössä oleva korkeusjärjestelmä N2000.

Työn ohjelmointi on tehty. Tarkkavaaituksen kilpailutus on käynnissä. Mittaukset on määrä saada tehtyä ennen talvea ja koko työ valmiiksi vuoden 2015 loppuun mennessä.

Talousarvio toteutunee suunnitellusti.

502 MAANKÄYTTÖ JA MITTAUSTOIMI

	TP-2014	TOT-2014	TA-2015	TOT-2015	TOT-15
	1000 €	6 kk/1000 €	+muutokset	6 kk	%
TULOT	1 439	119	1 436 200	44 903	3,1
MENOT	-1 438	-644	-1 490 360	-608 571	40,8
NETTO	1	-525	-54 160	-563 667	1040,7

504 Metsä- ja kalatalous

Vastuhenkilö: metsätalousinsinööri Reijo Hynninen

Sitovat tavoitteet

Metsäsuunnitelman kuviotietokannasta 30 % tarkistetaan ja päivitetään uudella suunnitteluohjelmistolla uuden suunnitelman (v. 2019) pohjaksi.

Työ on aloitettu ja se tulee toteutumaan vuoden aikana.

Talousarvio toteutunee suunnitellusti.

504 METSÄ- JA KALATALOUS

	TP-2014	TOT-2014	TA-2015	TOT-2015	TOT-15
	1000 €	6 kk/1000 €	+muutokset	6 kk	%
TULOT	586	294	515 410	237 146	46,0
MENOT	-301	-141	-304 450	-140 904	46,3
NETTO	286	153	210 960	96 242	45,6

505 Kunnallistekniset työt ja puistot

Vastuhenkilö: Rakennuspäällikkö Ari Matteenen

Sitovat tavoitteet

Tavoite katujen hoidossa 1,1 €/m².

Toteutumisen arviointi: Arviointi vuoden lopussa toteutuneiden kustannusten mukaan.

Laaditaan ja otetaan käyttöön yhteistyössä sivistystoimen kanssa ulkoliikuntapaikoille (ulkokentät, uimarannat, ladut ja kuntopolut) kunnossapitoluokitus.

Toteutumisen arviointi; tilaajan ja tuottajan yhteisarviointi sekä asiakastytyväisyyskyselyt

Kunnossapitoluokitus otettu käyttöön; arviointi suoritetaan vuoden lopulla.

Talousarvion toteutuminen

Tämän hetkisen tilanteen perusteella voidaan olettaa, että talousarviossa pysytään.

505 KUNNALLISTEKNISET TYÖT JA PUISTOT

	TP-2014 1000 €	TOT-2014 6 kk/1000 €	TA-2015 +muutokset	TOT-2015 6 kk	TOT-15 %
TULOT	2 051	922	2 224 060	1 089 967	49,0
MENOT	-5 102	-2 397	-4 940 800	-2 448 748	49,6
NETTO	-3 051	-1 475	-2 716 740	-1 358 781	50,0

516 Vesihuolto

Vastuuhenkilö: rakennuspäällikkö Ari Matteinen

Sitovat tavoitteet

Veden jakelussa vuotovedet ja laskuttamaton vesi alle 15 % pumpatusta vesimäärästä.

Toteutumisen arviointi: Arviointi vuoden lopussa toteutuman perusteella

Jäteveden viemäröinnissä vuotovesien osuus alle 50 % jätevedenpuhdistamolle johdetusta jätevesimäärästä.

Toteutumisen arviointi: Arviointi vuoden lopussa toteutuman perusteella

Tulot ja menot toteutunevat talousarvion mukaisesti.

516 VESIHUOLTO

	TP-2014 1000 €	TOT-2014 6 kk/1000 €	TA-2015 +muutokset	TOT-2015 6 kk	TOT-15 %
TULOT	3 596	1 250	3 680 080	1 325 327	36,0
MENOT	-2 761	-1 261	-2 725 590	-1 458 185	53,5
NETTO	834	-11	954 490	-132 859	-13,9

520 Rakennukset ja isännöinti

Vastuuhenkilö: kiinteistöpäällikkö Ilpo Hyytiä

Sitovat tavoitteet

Tavoitteena on toiminnan järjestäminen siten, että käyttökustannusten nousu ei ylitä yleistä kiinteistöjen ylläpidon kustannusnousua (2,7 % vuonna 2013).

Toteutumisen arviointi: Arviointi vuoden lopussa.

Talousarvion toteutuminen: Arviointi vuoden lopussa.

520 RAKENNUKSET JA ISÄNNÖINTI

	TP-2014 1000 €	TOT-2014 6 kk/1000 €	TA-2015 +muutokset	TOT-2015 6 kk	TOT-15 %
TULOT	5 893	2 716	5 893 630	2 990 710	50,7
MENOT	-6 082	-2 732	-6 786 760	-3 104 270	45,7
NETTO	-189	-17	-893 130	-113 560	12,7

550 Ruoka- ja siivouspalvelut

Vastuhenkilö: Elsi Lääveri, palvelupäällikkö

Sitovat tavoitteet

**Ruokapalvelujen ajantasaisen laskituksen pilottihanke.
Toteutumisen arviointi: Hankkeen raportointi.**

Työmäärämitoitusten päivittäminen palvelusopimusten mukaisiksi kouluilla ja päiväkodeilla.

Toteutumisen arviointi: Raportti mitoituksesta.

Talousarvio toteutunee suunnitellusti.

550 RUOKA-JA SIIVOUSPALVELUT

	TP-2014 1000 €	TOT-2014 6 kk/1000 €	TA-2015 +muutokset	TOT-2015 6 kk	TOT-15 %
TULOT	6 055	3 369	6 265 100	3 069 310	49,0
MENOT	-6 055	-2 935	-6 247 510	-2 897 913	46,4
NETTO	0	434	17 590	171 397	974,4

594 Ympäristötoimi

Vastuhenkilö: ympäristöinsinööri Jukka Inkilä

Sitovat tavoitteet

Kaupungin ympäristöohjelmien päivityksen tuloksista laaditaan Heinolan kaupungin ympäristötilinpäätös.

Ympäristötilinpäätöksen kokoamista ei ole vielä aloitettu.

Talousarvio toteutuu suunnitellusti

594 YMPÄRISTÖTOIMI

	TP-2014 1000 €	TOT-2014 6 kk/1000 €	TA-2015 +muutokset	TOT-2015 6 kk	TOT-15 %
TULOT	120	34	125 500	43 518	34,7
MENOT	-664	-310	-692 860	-338 869	48,9
NETTO	-544	-276	-567 360	-295 351	52,1

596 Rakennusvalvonta

Vastuhenkilö: Vastaava rakennustarkastaja Juha Mara

Sitovat toiminnalliset ja taloudelliset tavoitteet 2015

Rakennuslupien käsittelyaika pidetään enintään neljässä (4) viikossa.

Rakennuslupien keskimääräinen käsittelyaika on 17 päivää.

Rakennusvalvonnasta aiheutuvat kulut katetaan vähintään 75 %:sti lupamaksuilla.

Lupa- ja tarkastusmaksut kattavat 85 % menoista.

Talousarvio toteutuu suunnitellusti

596 RAKENNUSVALVONTA

	TP-2014	TOT-2014	TA-2015	TOT-2015	TOT-15
	1000 €	6 kk/1000 €	+muutokset	6 kk	%
TULOT	283	161	330 000	154 139	46,7
MENOT	-365	-169	-392 170	-175 969	44,9
NETTO	-82	-8	-62 170	-21 830	35,1

KONSERNIYHTIÖT

Tässä yhteydessä esitellään lyhyesti kahden liiketoimintaa harjoittavan tytäryhtiön keskeiset tunnusluvut.

HEINOLAN TYÖVALMENNUSKESKUS OY

✓ osakepääoma	25 228 €
✓ oma pääoma	377 835 €
✓ tulos 1-6kk/2015	42 000 € (poistot huomioitu)
✓ vieras pääoma	201 661 €
✓ pysyvät vastaavat	317 012 €
✓ käyttöpäivät	8 148 (51,2 % budjetoidusta)
✓ henkilöstö	33 (+6 /12-2014)

HEINOLAN VUOKRA-ASUNNOT OY

✓ osakepääoma	3 730 195 €
✓ oma pääoma	5 684 835 €
✓ tulos 1-6kk/2015	206 600 € (poistot huomioitu)
✓ vieras pääoma	13 510 588 €
✓ pysyvät vastaavat	18 742 109 €
✓ käyttöaste	91,6 %
✓ vuokra-asuntoja	743
✓ henkilöstö	5

TALONRAKENNUS v. 2015

P = palatus
V = vähennys
R = rajoitus

	ALV	KP	AIKATAULU	KOM	EUR	TILANNE
TALO-OSASTON RAKENNUKSET *(sitova)						402 000
Vanha paloasema, hankesuunnittelu	PM	P	8606	9-10/2015	5465	20 000
Heilin piharakennus	RR	P	8607	1-5/2015	5447	85 000 kesken/lisä- määräaha
Kaupungintalon ikkunoiden uusiminen	RR	P	8619	8-10/2015	5201	110 000 aloitettu
Kaupungintalon varavoimakoneet	AB	P	8619	5-9/2015	5201	120 000 kesken
Siemens kiinteistöautomaatiikan uudistaminen	AB	P	8621	3-12/2015	kohteen mukaan	67 000
VARHAISKASVATUKSEN RAKENNUKSET * (sitova)						25 000
Kettukallion päiväkodin kiinteistöautomaatiikan uusiminen	AB	P	8630	3-4/2015	4202	15 000
Kettukallion päiväkodin pihan uudistus, ulkovaistaus	JN	P	8630	1-9/2015	4202	10 000 valmis
KOULURAKENNUKSET *(sitova)						436 000
Tommola-talo aurinkosuojat pihalle , kalusteet, ulkovaistaus	JN	P	8645	5-6/2015	4212	20 000 käynnissä
Kirkonkylän koulun yhdistelmäuuni	AB	P	8647	6-7/2015	5860	11 000
Kirkonkylän koulun pihan saneeraus ja liikuntapaikat	JN	P	8647	9-10/2015	4114	30 000 valmis
Jyrängön koulun kuntotutkimuksen suosittamat korjaukset	RR	P	8650	5-10/2015	4110	50 000 käynnissä
Niemelä-talon ulko-ovien uusinta	PM	P	8653	6-8/2015	4213	70 000 valmis
Myllyojan koulu/päiväkoti	PM	P	8654	2015	4116	200 000
Vierumäen koulu muutostyö, 20 paikk. päiväkotia lisää	PM	P	8655	3-7/2015	4119	30 000
Nuorisoparlamentin aloitteet	JN	P	8659	8-10/2015	kohteen mukaan	25 000
MUUT SIVISTYSTOIMEN RAKENNUKSET *(sitova)						2 124 000
Taidemuseo, ulkomaalaus	RR	P	8662	5-6/2015	4600	30 000 valmis
Jäähalli, sisätilojen korjaus	RR	P	8663	4-5/2015	4820	30 000 valmis
Kirkonkylän liikuntahallin lattiapinnoitteen uusiminen	RR	V	8664	6-7/2015	4830	40 000 valmis
Uimahalli, peruskorjaus	PM	V	8665	2015	4810	2 000 000 käynnissä
Kirjasto, omatoimilehtisalin kulunvalvonta	AB	P	8667	10-11/2015	4300	24 000
TERVEYDENHUOLLON RAKENNUKSET *(sitova)						106 000
Sairaala						
*yhdistelmäuuni	AB	P	8671	6-7/2015	5855	19 000
*sekoittava pata	AB	P	8671	6-7/2015	5855	17 000
*sprinklaus	PM	P	8671	1-2/2015	2540	70 000
SOSIAALIHUOLLON RAKENNUKSET *(sitova)						4 500 000
Hopesilta, palvelukeskuksen rakentaminen	PM	P	8680	2015	2700	4 500 000 urakkalasken- nassa
YHTEENSÄ						7 593 000

AB = Ari Blom	7	273 000
IH = Ilpo Hyytiä	0	0
JN= Jukka Nyrhinen	4	85 000
PM= Pertti Matinlompola	7	6 890 000
RR = Risto Rinne	6	345 000

24

7 593 000

7.8.2015 MN