

Nuoren päihde- ja mielenterveystyön prosessi(”Nuorten talo”)

Hyvinvointityöryhmä

10.8.2015

Työryhmä

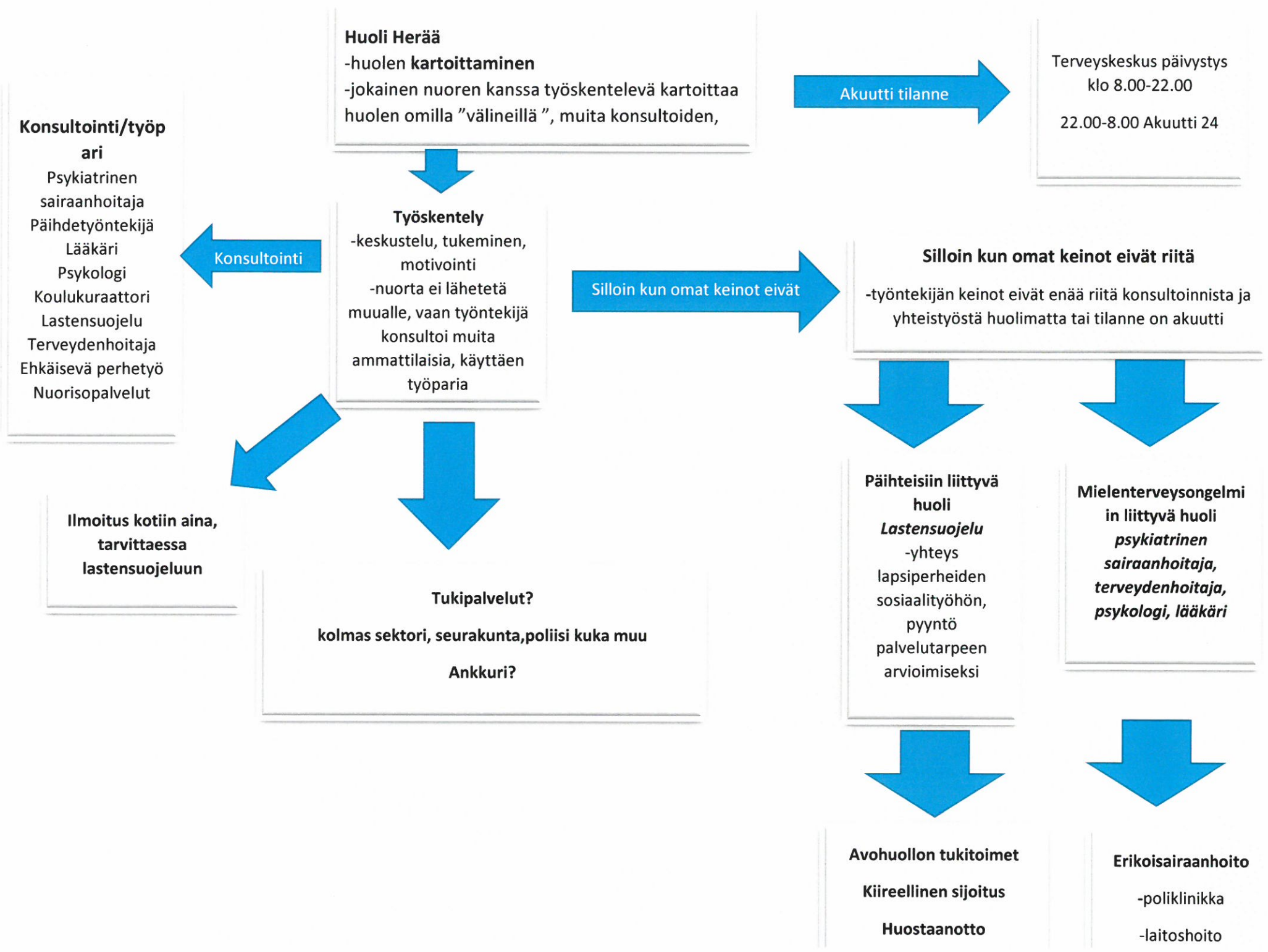
- Leena Keskiivari-Rantanen, lasten ja nuortenhuollon erityistyöntekijä
- Tanja Fagerlund, jopo-ohjaaja Lyseonmäen koulu
- Kaisa Kivi, psykiatrinen sairaanhoitaja yli 18-vuotiaat
- Irja Hemmilä, hyvinvointipalvelujohtaja
- Jaana Valtonen, lasten ja nuorten psykiatrinen sairaanhoitaja

Aikataulu

- Huhti-toukokuu prosessin ja toimijoiden kartoitus
- Kokoukset 8.4, 29.4, 20.5, 5.6.
- Työskentelyn esittely Hyvinvointityöryhmälle esittely 8.10.2015
- hyvinvointityöryhmä antaa prosessille hyväksynnän ja valtuuttaa työryhmän jatkamaan sen mukaisesti
- hyvinvointityöryhmä nimeää prosessille omistajan, kuka johtaa Heinolan kaupungissa lasten ja nuorten päihde- ja mielenterveystyötä

Jatkotoimenpiteet

- Työryhmä kokoontuu seuraavan kerran 19.8.2015 klo 13.30
- Prosessin jatkotyöstäminen Työrenkaan tapaamisessa 31.8.2015
- Syyskuussa 2015
 - verkosto kommentoi ja antaa muutos-kehittämisehdotukset prosessiin
 - prosessin tarkentaminen
 - prosessista tehdään sähköinen versio työntekijöille (Sami Soljansaari)
 - asiakkaan prosessimallin tekemiseen otetaan nuoret mukaan (Tanja), prosessi kaupungin nettisivuille (Sami Soljansaari)
 - prosessin jalkauttaminen (tehdään suunnitelma missä eri tilaisuuksissa)
- Lokakuu-marraskuu 2015
 - lisäkoulutusta tarpeen mukaan päihde- ja mielenterveysasioihin (Susanna Leimio), tarve kartoitetaan



Huoli Herää

-huolen kartoittaminen
-jokainen nuoren kanssa työskentelevä kartoittaa huolen omilla ”välineillä”, muita konsultoiden,

Akuutti tilanne

Terveyskeskus päivystys
klo 8.00-22.00
22.00-8.00 Akuutti 24

Konsultointi/työpari

- Psikiatrinen sairaanhoitaja
- Päihdetyöntekijä
- Lääkäri
- Psykologi
- Koulukuraattori
- Lastensuojelu
- Terveystenhoitaja
- Ehkäisevä perhetyö
- Nuorisopalvelut

Konsultointi

Työskentely

-keskustelu, tukeminen, motivointi
-nuorta ei lähetetä muualle, vaan työntekijä konsultoi muita ammattilaisia, käyttäen työparia

Silloin kun omat keinot eivät riitä

-työntekijän keinot eivät enää riitä konsultoinnista ja yhteistyöstä huolimatta tai tilanne on akuutti

Ilmoitus kotiin aina, tarvittaessa lastensuojeluun

Tukipalvelut?
kolmas sektori, seurakunta, poliisi kuka muu
Ankkuri?

Päihteisiin liittyvä huoli
Lastensuojelu
-yhteys
lapsiperheiden sosiaalityöhön,
pyyntö
palvelutarpeen arvioimiseksi

Mielenterveysongelmien liittyvä huoli
psykiatrinen sairaanhoitaja, terveydenhoitaja, psykologi, lääkäri

Avohuollon tukitoimet
Kiireellinen sijoitus
Huostaanotto

Erikois sairaanhoito
-poliklinikka
-laitoshoito

Varhaisen puuttumisen malli

Nämä toimijat kuvataan symbolein/värein hoitopolkuun ja klikatessa tulee esiin yhteystiedot.

Päihdesairaanhoidaja (yli 18-vuotiaat)

Päihdetyön tavoitteena on myös edistää päihteiden ongelmakäyttäjien ja heidän läheistensä toimintakykyä ja turvallisuutta. Asiakkuuteen voivat hakeutua päihteisiin liittyvistä ongelmista kärsivät ja heidän läheisensä. Päihdetyön asiakkuuteen pääsee omalääkärin läheteellä tai itse varaamalla ajan päihdesairaanhoidajalle. Asiakkaat ohjataan päihdesairaanhoidajalle. Heinolan kaupunki tuottaa omana palvelunaan päihdetyön peruspalvelut.

Päihdesairaanhoidaja antaa myös konsultaatiota muille työntekijöille.

Yhteystiedot:

Anna Hiltunen, päihdesairaanhoidaja
044 769 4137 (ma-pe 9.15–10.00)
etunimi.sukunimi@heinola.fi

Psykiatrinen sairaanhoidaja

Psykkari (eli psykiatrinen sairaanhoidaja) toimii kaikilla Heinolan kouluilla. Hänen kanssaan voi käydä luottamuksellisia keskusteluja koulunkäynnistä, ihmissuhteista, perheen tapahtumista tai muista mieltä painavista asioista. Psykkari tekee yhteistyötä perheen, lastensuojelun, koulun ja terveydenhuollon toimijoiden kanssa. Psykkarin tavoittaa Wilman kautta, sähköpostilla tai puhelimitse. Parhaiten puhelimitse tavoittaa ma-pe klo: 8-9.

Yhteystiedot:

Psykkari Jaana Valtonen
p. 044 769 4396 (sisäisesti soitettaessa 80-7507)
jaana.valtonen@heinola.fi

Kouluterveydenhoitajat

Lyseonmäen koulu

Terveydenhoitaja Aija Kumpulainen on tavattavissa Lyseonmäen koululla ma-pe klo 8-16 välisenä aikana. Vastaanotto sijaitsee Lyseonmäen koulun 1. kerroksessa.

Terveydenhoitajan tavoittaa puhelimitse nro 044-7978580, sähköpostitse aija.kumpulainen@heinola.fi tai Wilma viestillä.

Terveydenhoitaja tapaa jokaisen oppilaan vähintään kerran vuodessa terveystarkastuksen merkeissä. Terveydenhoitaja hoitaa myös koulupäivän aikana sattuneet tapaturmat/ sairaanhoidolliset tehtävät.

Lukio

Terveydenhoitaja Eeva-Maria Luokkanen on tavattavissa Heinolan Lukiolla tiistaisin ja torstaisin klo 8-14 välisenä aikana.

Vastaanotto sijaitsee Heinolan lukion 2. kerroksessa. Terveydenhoitajan tavoittaa puhelimitse nro 050 594 5578, sähköpostitse eeva-maria.luokkanen@heinola.fi tai Wilma viestillä.

Terveydenhoitaja tapaa jokaisen 1. ja 2. vuoden opiskelijan vähintään kerran vuodessa terveystarkastuksen merkeissä. Terveydenhoitaja hoitaa myös koulupäivän aikana sattuneet tapaturmat/ sairaanhoidolliset tehtävät.

Suomen Urheiluopisto ja Haaga-Helian Ammattikorkeakoulu

Terveydenhoitaja Eeva-Maria Luokkanen on tavattavissa Vierumäen urheiluopistolla keskiviikkoisin 9-14.30. ja perjantaisin klo 8-12 välisenä aikana. Vastaanotto sijaitsee Kaskelassa 4. kerroksessa.

Terveydenhoitajan tavoittaa puhelimitse nro 050 594 5578, sähköpostitse eeva-maria.luokkanen@heinola.fi. Terveydenhoitaja tapaa jokaisen 1. vuoden opiston opiskelijan ja tarvittaessa ammattikorkeakoulun opiskelijan vähintään kerran vuodessa terveystarkastuksen merkeissä. Terveydenhoitaja hoitaa myös koulupäivän aikana sattuneet tapaturmat/ sairaanhoidolliset tehtävät.

Salpaus

Opiskeluterveydenhuolto

Koulutuskeskus Salpaus

terveydenhoitaja Teija Ahvenainen

Opintie 1, 18200 Heinola

Tavattavissa koululla päivittäin

puh. 0447978579

teija.ahvenainen@heinola.fi

Opiskeluterveydenhuoltoon sisältyvät

- opiskelijoiden terveyden ja opiskelukyvyn edistäminen
- opiskeluympäristön terveellisyyden ja turvallisuuden sekä opiskeluyhteisön hyvinvoinnin turvaaminen ja parantaminen
- terveyden- ja sairaanhoitopalvelut, joihin sisältyvät mielenterveyshäiriöiden ja päihdeongelmien varhainen toteaminen, hoito ja jatkohoitoon ohjaus sekä seksuaaliterveyttä edistävät palvelut ja suun terveydenhuollon palvelut
- opiskelijan erityisen tuen ja tutkimuksen tarpeen varhainen tunnistaminen ja tarvittaessa tutkimuksiin ja hoitoon ohjaaminen

Koulukuraattorit

Koulukuraattoripalvelut

Koulukuraattori on koulussa toimiva sosiaalityön ammattilainen. Koulukuraattorin työ on niin yksittäisten oppilaiden kuin koko kouluyhteisön hyvinvoinnin tukemista. Koulukuraattori toimii yhteistyössä oppilaiden, perheiden ja koulun henkilökunnan kanssa.

Koulukuraattorin pääasiallisin työskentelymuoto on keskustelu ja ratkaisujen etsiminen yhdessä oppilaan ja hänen perheensä kanssa. Koulukuraattorin yhteydenotto on kutsu yhteistyöhön, tilanteen selvittelyyn ja tarvittavien muutosten ja tukitoimien yhteiseen pohdintaan.

Milloin koulukuraattorin luo?

Oppilaana voit ottaa yhteyttä koulukuraattoriin, jos sinulla on mielessäsi asioita, jotka painavat sinua ja joista haluaisit keskustella ammattilaisen kanssa. Jo huoleen tarttuminen ja asiasta ääneen puhuminen usein helpottaa oloa ja selkiinnyttää omia ajatuksia. Koulukuraattori tarjoaa ulkopuolisen näkökulman tilanteeseesi ja tarvittaessa ohjaa eteenpäin mahdollisen muun tuen saamiseksi.

Koulukuraattoriin voit ottaa yhteyttä kun koulussa tai vapaa-ajalla on vaikeaa: kaverisuhteet, kiusaaminen, kouluun tuleminen, koulussa työskentely askarruttavat, tai kun kotona on riitaa perheenjäsenten kesken, päihteiden käyttöä tai mielenterveysongelmia, sekä silloin kun mieltäsi painavat omat jutut, kuten yksinäisyys tai alakuloisuus.

Vanhempana voit ottaa yhteyttä koulukuraattoriin, jos sinulla on huoli lapsesi tai perheesi tilanteesta.

Koulukuraattorin luo oppilas voi tulla oma-aloitteisesti, vanhempi voi ottaa yhteyttä, tai ohjautuminen kuraattorille voi tapahtua opettajan, kouluterveydenhoitajan tai muun henkilön suosittelemana. Tarvittaessa koulukuraattori tekee yhteistyötä opettajien sekä sosiaali- ja terveydenhuoltoalan ammattilaisten kanssa.

Yhteystiedot

Miia Salonen
koulukuraattori
p. 044 797 6981
ma – to 8-16 ja pe 8-15.30
wilma
Alakoulut, Seminaarin koulun 7. - 9. luokkien oppilaat

Sanna Pälsi
vastaava koulukuraattori
p. 050 350 3103
wilma
Lyseonmäen koulu tiistaista perjantaihin
Heinolan lukio maanantaisin
Suomen Urheiluopisto

Koulupsykologi

Koulupsykologi ohjaa, neuvoo ja tukee opiskelijaa hyvinvointiin, opiskeluun ja elämäntilanteeseen liittyvissä asioissa. Häneen voi ottaa yhteyttä mm. silloin, kun opiskelussa ja oppimisessa on haasteita sekä silloin, kun ihmissuhteet tai tulevaisuudensuunnitelmat mietityttävät tai oppilas kohtaa elämän kriisitilanteen. Tarkoituksena on edistää opiskelijan hyvinvointia ja oppimista sekä näin tukea koulunkäyntiä. Koulupsykologin työnkuvaan kuuluu oppimisvalmiuksien, -haasteiden ja – vahvuuksien tutkiminen psykologisten tutkimusvälineiden avulla, oppilashuoltoryhmään osallistuminen, opettajien konsultointi, koulun tukitoimien pohtiminen yhdessä opettajan ja huoltajan kanssa sekä tukikäynnit. Koulupsykologin työhön voi kuulua myös oppilaan seuraamista luokkatilanteissa sekä perheen tapaamista. Koulupsykologi ohjaa tarvittaessa oppilaan jatkotutkimuksiin ja/tai sopiviin hoitotahoihin. Koulupsykologin tavoittaa puhelimitse tai tekstiviestillä sekä sähköpostin ja Wilman kautta.

Alakoulujen koulupsykologi:

Carita Ekman, p. 050 595 0305 / 80 3518

Yläkoulujen koulupsykologi:

Jarkko Hamberg, p.044 769 4395 / 80 7506

Kouluoppaat

KOULUOPAS -hanke

Kouluopas-toiminta tuo lapsi- ja nuorisotyön osaksi koulun arkea. Kouluopas pyrkii edistämään yhteisöllisyyttä koulussa, jotta oppilailla olisi hyvä ja turvallista olla ryhmässä ja he tulisivat toimeen keskenään.

Kouluoppaat toimivat lasten ja nuorten tukena kuunnellen ja keskustellen heidän kanssaan koulupäivien aikana. Lisäksi kouluopas työskentelee lasten ja nuorten kanssa niin yksilötapaamisten kuin myös pienryhmätoiminnan muodossa, sekä tapaa kokonaisia luokkia erilaisten teemojen parissa. Kouluoppaiden tehtävänä on tukea lapsen ja nuoren kokonaisvaltaista hyvinvointia sekä kehittää kodin ja koulun välistä yhteistyötä.

Kouluopas-toiminnan on tarkoitus olla positiivisella otteella tapahtuvaa ennaltaehkäisevää, lasten ja nuorten tarpeista lähtevää työtä.

Kouluoppaat ovat tavoitettavissa pääsääntöisesti ma-pe klo 8-16.

Yhteystiedot:

Petri Salmivainio (Lyseonmäen koulu) p. 044-769 4233 petri.salmivainio@heinola.fi

Saara Karttunen (Jyränkö, Niemelä, Kirkonkylä, Lusi) p. 044-769 4232
saara.karttunen@heinola.fi

Katri Engström (Vierumäki, Myllyoja, Seminaari, Tommola) p.044-769 4194
katri.engstrom@heinola.fi

Lisäksi kouluoppaat tavoittaa myös Wilman kautta.

Nuorisotyö

Nuorisotalotoiminta

Viikoittaista nuorisotalotoimintaa järjestetään Nuorisokeskus Pleissillä kaupungin keskustassa ja nuorisotila Käpylässä Kirkonkylän taajamassa. Nuorisotalotoiminta pitää sisällään mahdollisuuden tulla viettämään vapaa-aikaa ystävien kanssa ja mahdollisuuden osallistua eri toimintoihin, kuten pelaamiseen, askarteluun, tanssiin, musiikin kuunteluun jne.

Pienryhmätoiminta

Nuorisopalvelut järjestää pienryhmätoimintaa yhdessä eri kaupungin toimijoiden kanssa. Pienryhmiä on sekä tytöille että pojille. Lisäksi järjestetään pienryhmiä eri harrastusten ympärille kuten esim. lautapelit, pienoismallit jne.

Leiri- ja retkitoiminta

Nuorisopalvelut järjestää kesäaikaan ja koululaisten loma-aikoina leirejä ja retkiä yhdessä paikallisten toimijoiden kanssa: Päiväleirejä pienille koululaisille, neljän päivän leirejä alakouluikäisille lapsille sekä erilaisia teemaleirejä ja retkiä kysynnän mukaan. Leirit järjestetään pääsääntöisesti Saksalan seikkailukeskuksessa. Erilaiset ryhmäytymispäivät ja -tapahtumat ovat nuorisopalvelujen tärkeä työmuoto. Tavoitteena vähentää kiusaamista ja parantaa mm. koululuokkien yhteishenkeä. Viime vuosina kaikille 7-luokille ja lukion aloittaville luokille on järjestetty ryhmäytymispäivät

Tapahtumatoiminta

Erilaisia tapahtumia ja teemaviikkoja järjestetään ympäri vuoden eri toimijoiden kanssa. Heinolan kaupungin nuorisopalvelut on ollut mukana kansainvälisissä nuorisovaihtohankkeissa 2000 -luvun alkupuolelta lähtien. Erilaisiin kulttuuriteemoihin liittyvää toimintaa järjestetään joko itse tai yhteistyössä Lahden seutukuntien kanssa. Bänditoiminta on kulttuurisen työn vahva teema.

Nuorisokeskus Pleissi
Koulukatu 5, 18100 Heinola
Puh 03 849 3726

Käpylän nuorisotila
Koulutie 1, 18300 Heinola
Puh 044 7694333

Etsivä nuorisotyö

Etsivän nuorisotyön kautta nuoren (16-29 vuotta) on mahdollista saada helposti tukea elämän tilanteeseensa sekä tietoa ja ohjausta päihde- ja mielenterveyspalvelun tarjoajiin. Etsivien toimisto sijaitsee nuorisotalo Pleissin alakerrassa, Koulukatu 5:ssä.

Kalle Ylönen p.044-769 2980 / kalle.ylonen@heinola.fi

Arttu Leskinen p.044-797 7097 / arto.leskinen@heinola.fi

Nuorten Työpajat

Työpajatoiminta on tarkoitettu ensisijaisesti työttömille työnhakijoille. Työpajajakson tavoitteena on sijoittuminen työelämään tai koulutukseen.

Heinolan kaupungin työpajat käsittävät kaksi yksikköä, Työpaja Torpan ja Aitan.

Työpajalle voi päästä työkokeiluun tai kuntouttavan työtoiminnan jaksolle. Sen jälkeen on mahdollisuus palkkatuella työllistymiseen.

Työpajoilla työskennellään eri osastoilla:

puutyöverstaalla, starttivalmennuksessa, mediapajalla, ranta-aitalla, tuunaamossa, puupajalla, entisöinti-, verhoilu-, polkupyörä- tai käsityöosastolla. Osastoilla tehdään

asiakastöitä ammattitaitoisten työ- ja yksilövalmentajien opastuksella. Pajalla saa apua ammatinvalintaan sekä tukea elämän eri osa-alueilla.

Työpajayhteisössä panostetaan vahvasti yhteishenkeen. Pirstävää vaihtelua arkeen tuovat yhteiset retket ja teemapäivät. Matkoja tehdään messuille, yrityksiin ja muihin työpajoihin.

Työpajojen vastaava ohjaaja:

Paula Tuominen

p. 044 797 7013

Käyntiosoite: Vierumäenkatu 10

Työpajojen yksilövalmentaja:

Elina Jokinen

p. 044 769 4347

Käyntiosoite: Vierumäenkatu 10

Lapsiperheiden sosiaalityö ja lastensuojelu

Palvelutarpeen arvointi

Arvioinnissa selvitetään asiakkaan elämäntilanne, tuen tarve ja tarpeelliset palvelut. Arvioinnissa huomioidaan asiakkaan mielipide ja näkemys palveluntarpeesta. Sosiaalityöntekijä ja/tai -ohjaaja tekevät yhteenvedon asiakkaan tilanteesta ja tuen tarpeista sekä kirjaa johtopäätökset asiakkuuden edellytyksistä.

Tuen tarpeen arvioinnin jälkeen asiakas voi saada apua esimerkiksi neuvolan, päivähoidon ja koulun ohella myös sosiaaliohjaajalta, sosiaalityöntekijältä, lapsiperheiden kotipalvelusta tai perhetyöstä. Lapselle, nuorelle tai perheelle voidaan myös nimetä tukihenkilö tai -perhe.

Jos tuen tarpeen arvioinnin aikana käy ilmi, että lapsella on tarve lastensuojelun asiakkuuteen, on asiakkaalla mahdollisuus saada tukea lastensuojelun sosiaalityöntekijältä, tehostetusta perhetyöstä tai muista avohuollon palveluista.

Sosiaalityöntekijä Maarit Leppänen

044 769 4243

Sosiaaliohjaaja Susanna Nikki

044 769 4245

Perheohjaaja Heidi Lehtinen

044 769 4189

Lasten- ja nuortenhuollon erityistyöntekijä

Leena Keskiivari-Rantanen

050 554 6715

Lastensuojeluilmoitukset

044 797 7098

Lapsiperheiden sosiaalityö

Lapsiperheiden sosiaalityö tukee lapsen ja nuoren hyvinvointia sekä vanhempia heidän kasvatustehtävässään.

Lapsiperheiden sosiaalityöhön voit ottaa yhteyttä, kun tarvitset apua ja neuvontaa esimerkiksi

- jokapäiväisestä elämästä selviytymiseen
- asumiseen ja talouteen liittyvissä asioissa
- lapsen kehityksen ja hyvinvoinnin tukemisessa
- lähisuhde- ja perheväkivaltilanteessa.

Lastensuojelu

Lapsella on oikeus turvalliseen ja virikkeitä antavaan kasvuympäristöön, tasapainoiseen ja monipuoliseen kehitykseen sekä etusija erityiseen suojeluun.

Kaikilla perheillä ja lapsilla on joskus vaikeuksia. Toisinaan vaikeudet ovat sellaisia, etteivät ne ratkea lapsen omassa elinpiirissä, vaan niiden ratkaisemiseen tarvitaan lastensuojelun tukea.

Lastensuojelua on lapsi- ja perhekohtainen lastensuojelu, jota toteutetaan silloin kun lapsi ja perhe ovat lastensuojelun asiakkaina. Lastensuojelun tehtävänä on tukea vanhempia ja huoltajia lapsen kasvatuksessa ja huolenpidossa.

Suurin osa lapsiperheiden sosiaalityöstä painottuu avohuollon palveluihin, joissa perhettä tuetaan jotta lapset voisivat kasvaa ja kehittyä omilla kodoillaan.

Kyse on lastensuojelutyöstä, jota tehdään lastensuojelun sosiaalityössä, kun on päätetty, että lapsi tai nuori on lastensuojelun asiakas.

Lapsi- ja perhekohtaista lastensuojelua:

- avohuollon tukitoimet,
- lapsen kiireellinen sijoitus,
- huostaanotto sekä sijaishuollon järjestäminen
- jälkihuolto.

Kuntouttava perhetyö

Kuntouttava perhetyö on yksi lastensuojelun avohuollon tukitoimista. Se on tarkoitettu heinolalaisille lapsiperheille, jotka tarvitsevat säännöllistä tukea ja ohjausta arkeen. Kuntouttava perhetyö on perheen oman elämänhallinnan tukemista ja ohjaamista. Tavoitteena on perheen voimavarojen vahvistuminen.

Kuntouttavaa perhetyötä tehdään pääsääntöisesti asiakasperheen

kotona, perheen arjessa. Perhetyön menetelminä käytetään muun muassa ohjaamista, mallintamista, keskustelua, pelejä ja kortteja. Perhetyötä tehdään yhteistyössä perheen, sosiaalityöntekijän ja perheohjaajan kesken. Tarvittaessa yhteistyötä tehdään muiden tahojen, kuten neuvolan, päivähoiton ja koulun kanssa.

Johtava sosiaalityöntekijä Eija Leino	044 797 8543
Sosiaalityöntekijä Anu Nuutila	050 368 9812
Sosiaaliohjaaja Kaisa Hirvonen	044 797 8617
Sosiaalityöntekijä Katri Nurmi	044 797 8545
Sosiaalityöntekijä Johanna Wallström	044 797 6990
Sosiaaliohjaaja Liisa Reinikka	044 769 4394

Ehkäisevä perhetyö

Ehkäisevä perhetyö (SHL 18 §) on vanhemmuutta tukevaa suunnitelmallista työskentelyä perheen kanssa perheen arjessa erilaisissa haastavissa elämäntilanteissa.

Ehkäisevä perhetyö on tarkoitettu kaiken ikäisten lasten perheille, vauvaperheestä murrosikäisten nuorten perheisiin. Ehkäisevä perhetyö on tukea ja ohjausta perheen omien voimavarojen vahvistamiseksi ja keskinäisen vuorovaikutuksen parantamiseksi.

Ehkäisevä perhetyö on maksutonta.

Ehkäisevästä perhetyöstä kaksi työntekijää on nimetty nuorten kanssa työskentelyyn.

Yhteystiedot:

Perhetyön vastaava ohjaaja

Reija Syrjäläinen

044 769 4168

etunimi.sukunimi@heinola.fi

Vesijärven Ankkuri

Vesijärven Ankkuri on Hämeen poliisilaitoksella Lahden pääpoliisiasemalla toimiva moniammatillinen työryhmä, johon kuuluvat kaksi poliisia, sosiaalityöntekijä, kaksi etsivän nuorisotyönohjaajaa ja erityisnuorisotyönohjaaja. Heinolalaiset asiakkaat tavataan tarvittaessa Heinolan poliisiasemalla.

Ankkurin asiakasryhmää ovat 13–17 –vuotiaat Päijät-Hämeen alueella asuvat nuoret. Ankkurityön kohteena on pääsääntöisesti rikoksesta tai rikollisesta teosta epäillyt tai rikoksen uhriksi joutuneet nuoret. Nuori tai hänen huoltaja voivat itse ottaa yhteyttä Ankkuriin ja hakea työryhmältä apua ja tukea nuoren ja perheen haastavaan elämäntilanteeseen. Pääsääntöisesti Ankkurin asiakkaaksi nuori kuitenkin pääsee oltuaan tekemisissä poliisin kanssa. Asiakkaita Ankkuriin ohjautuu lisäksi sosiaalipäivystyksen, lähi- ja koulupoliisien/ koulujen ja alueiden sosiaalityön kautta. Ankkuriin on mahdollista päästä akuuteissa tilanteissa tarvittaessa jo samana tai heti seuraavina päivinä. Vesijärven Ankkurissa asiakkuudet kestävät enintään 1-6 käyntikertaa.

Työskentelyn tavoitteena on varhainen puuttuminen alaikäisten rikoskäyttäytymiseen, asiakkaana olevan nuoren elämäntilanteen ja tuen tarpeen selvittäminen sekä tarkoituksenmukaisen avun/ tuen piiriin ohjaaminen. Ankkurityö on ennaltaehkäisevää työtä. Lisäksi tavoitteena on sisäisen turvallisuuden lisääminen moniammatillisella yhteistyöllä.

<p>Tero Rönkkö vanhempi konstaapeli p. 050 456 4350 tero.ronkkko(at)poliisi.fi</p>	<p>Pia Katajala vanhempi rikoskonstaapeli p. 050 456 4314 pia.katajala(at)poliisi.fi</p>
<p>Tanja Valkonen sosiaalityöntekijä p. 044 716 1736</p>	<p>Ville Forstedt erityisnuorisotyönohjaaja p. 044 719 1232</p>
<p>Toni Hynninen etsivä nuorisotyöntekijä p. 050 398 5661</p>	<p>Jouni Metso etsivä nuorisotyöntekijä p. 044 416 3215</p>

Sihti

Sihti on erikoissairaanhoidon avohoidon matalankynnyksen arviointiyksikkö 13-18 vuotiaille nuorille. Sihdissä tavoitteena on perheen ja nuoren verkoston kanssa yhdessä moniammatillisesti selvittää nuoren psyykinen tilanne ja ohjata nuori tarvittaessa tarkoituksenmukaiseen tutkimus- ja hoitopaikkaan. Sihtiarvio tehdään 1-5 käyntikerran puitteissa. Joissain tapauksissa tilanteen arvioinnin jälkeen Sihdissä toteutetaan kriisihoito (max 10 kertaa) tai hoidollinen lyhytinterventio (max 20 kertaa).

Pyydettyessä Sihti-työryhmän työntekijät antavat konsultaatiota ja tukea peruspalveluihin.

Yhteystiedot: lähete-konsultaatiopuhelin ma-pe klo: 13-14 p. 044-719 5605. Peruspalvelun työntekijän yhteydenotto riittää, lääkärin lähetettä ei tarvita.

Päivystysaikana: kiireellisen nuorisopsykiatrisen arvioinnin tarpeessa olevat nuoret voivat ohjautua Sihtiin Akuutti24:n kautta. Akuutti24:n psykiatrinen sairaanhoitaja/lääkäri tekee ensiarvion ja tarvittaessa varaa Sihdin kiireellisen vastaanottoajan seuraavalle arkipäivälle klo: 10-11.

Kolmas sektori

Seurakuntien nuorisotyö

Heinolan seurakunta

nuorisotyönohjaaja

Elina Karonen

p. 050 595 8867

elina.karonen@evl.fi

Heinolan Helluntaiseurakunta

nuorisotyö

Johanna Lahtinen

p. 044 - 597 6779

ruksinnuoret@gmail.com

Muita tapahtumia / ryhmiä

LOISTO – tyttöryhmä (nuorisopalvelut ja LaPePa)? & Poika-clubi (Kouluopas ja NuPa)

Murkku perheessä vertaisryhmä (Kouluopas-hanke, koulupsyykkari ja LaPePa)?

Some like it hot 10.3.2015

KEMLE 8.4.2015

Koulutusta työntekijöille tulossa (PETE/Verso)

6.11.2015 Kannabis-teemapäivä Lahdessa (PETE/Verso?)