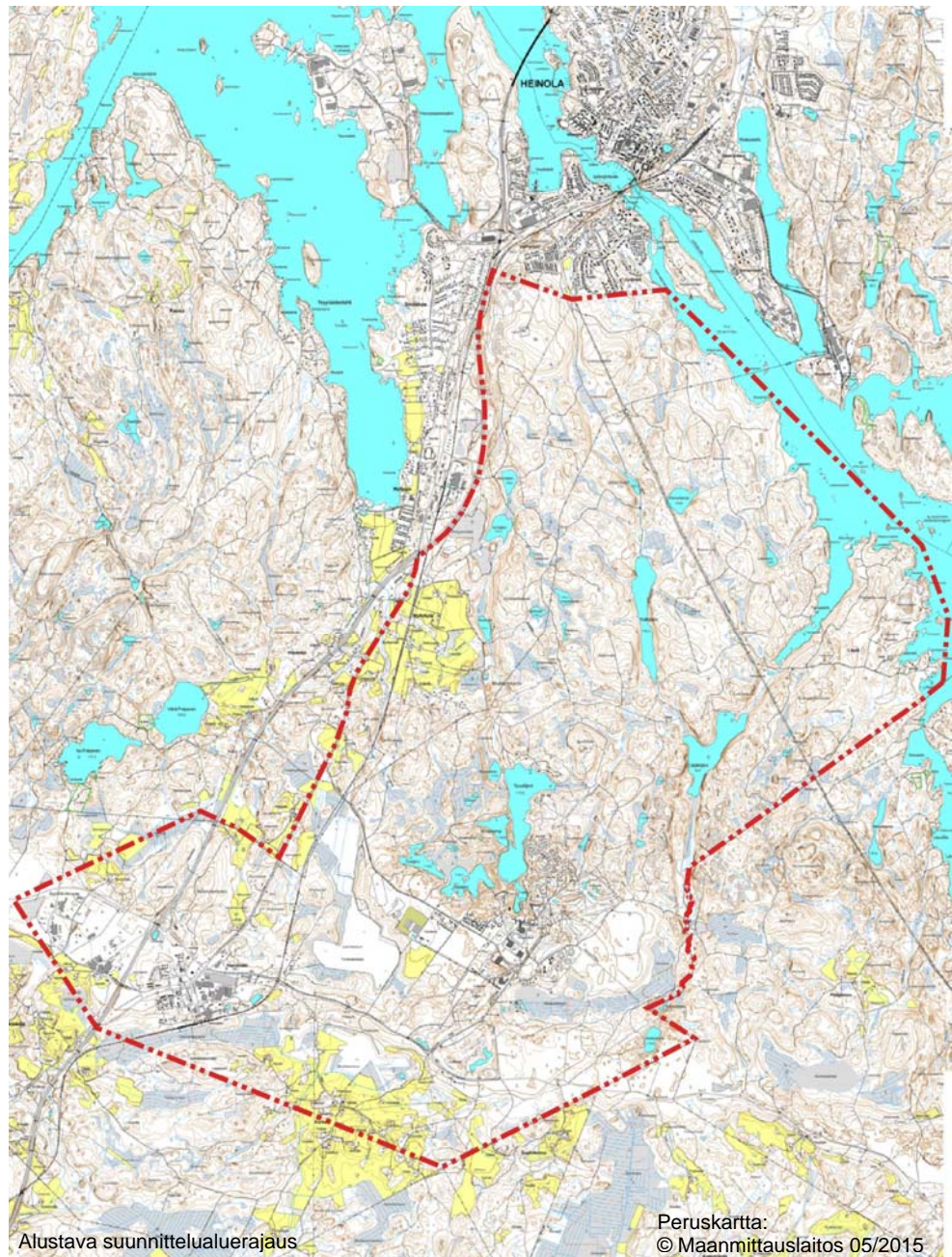


OSAYLEISKAAVA VIERUMÄKI - URHEILUOPISTO - KONNIVESI

OSALLISTUMIS- JA ARVIOINTISUUNNITELMA

26.5.2015.



Alustava suunnittelualuerajaus

Peruskartta:
© Maanmittauslaitos 05/2015

1. SUUNNITTELUALUE

Suunnittelualue käsittää Vierumäen ja Urheiluopiston taajamamaiset alueet sekä niihin välittömästi rajoittuvat alueet sekä suurelta osin asumattoman Konniveden ja Urheiluopiston välisen metsäalueen. Suunnittelualueen pinta-ala on noin 65 km²

-alustava suunnittelualuearajaus etusivulla

2. SUUNNITTELUN TARVE JA TAVOITTEET

Vierumäen kylällä, urheiluopiston alueella ja Konniveden ja opiston välisellä alueella on eri toimijoilla omia itse kunkin omista lähtökohdista laadittuja kehittämissuunnitelmia ja -tavoitteita. Kaupungin tavoitteita on linjattu strategisessa yleiskaavassa (2014), missä tavoitteet liittyvät kaupungin kokonaiskehitykseen ja toisaalta eri osa-alueiden tasapainoiseen kehittämiseen. Urheiluopisto ja UPM ovat tutkineet ja esittäneet omia kehityssuunnitelmia Matkailun masterplanissa (2013). Edellisten lisäksi Vierumäen kylällä on mm. teollisuudella omia tavoitteita. Osapuolten näkemyksistä ja osatavoitteista johdetaan yleiskaavan tavoitteet. Kaavatyön alkuvaiheessa lähdetään liikkeelle alustavilla tavoitteilla, jotka tarkentuvat yleiskaavaluonnokseen mennessä yleiskaavan varsinaisiksi tavoitteiksi. Tavoitteita ja yleiskaavaluonnoksen suuntaviivoja hahmotellaan kaavoituksen alkuvaiheessa tehtävällä kehityskuvatyön avulla.

Suunnittelualueelle on tarkoitus laatia oikeusvaikutteinen yleispiirteinen aluevarausyleiskaava, jossa linjataan alueen maankäyttöä 20-30 vuotta eteenpäin. Yleiskaavan suunnittelualueella on voimassa yksityiskohtaisia aluevarausyleiskaavoja Vierumäen ja Urheiluopiston alueella. Yleiskaava tullaan näiltä osin laatimaan ehdotusvaiheessa vastaavalla tarkkuudella tai yleiskaavasta irrotetaan tarvittavilta osin voimassa olevien yleiskaavojen kaavamuuotosalueet erillisiksi kaavamuuтокsiksi. Kaavaluonnosvaiheessa koko suunnittelualueen maankäyttö tullaan esittämään samalla tarkkuudella ja mittakaavalla. Yleiskaava ohjaa asemakaavojen laatimista.

Vierumäen kylän ja urheiluopiston alueet ovat erityisesti kaupungin elinkeino- ja osaltaan myös asumisen näkökulmasta potentiaalisia alueita. Kaupunki on elinkeinostrategiassaan sekä strategisessa yleiskaavassa linjannut matkailu- ja liikunta- ja hyvinvointipalvelut sekä rakennus- ja puuteollisuuden kehittämiskärjikkseen. Vierumäen kylälle on myös kohdistunut asunto- ja pientalotonttikysyntää ja Konnivesi – urheiluopisto välisellä alueella potentiaalia matkailu- ja virkistysnäkökulmasta. Yleiskaavassa tullaan selvittämään eri maankäyttömuotojen tarvetta ja sijoittumista alueella sekä näiden välisiä yhteyksiä.

3. SUUNNITTELUN LÄHTÖKOHDAT

3.1. Maanomistus

Suunnittelualue on pääsoin yksityisessä omistuksessa. Kaupungin maanomistus painottuu Vierumäen kylän ja urheilupuiston alueiden läheisyyteen.

3.2. Valtakunnalliset alueidenkäyttötavoitteet

Maankäyttö- ja rakennuslain mukaan tavoitteet on otettava huomioon ja niiden toteuttamista on edistettävä maakunnan suunnittelussa, kuntien kaavoituksessa ja valtion viranomaisten toiminnassa.

Pääosin tavoitteet huomioidaan maakuntakaavoituksessa. Osayleiskaava toteutuessaan on osayleiskaavan tavoitteiden ja toteuttamisesta johtuvien vaikutuksiensa johdosta vähintään maakunnallisesti merkittävä, joten maakuntakaavan yhteydessä huomioitujen seikkojen lisäksi ainakin seuraavien valtakunnallisten alueidenkäyttötavoitteiden tarkastelu voi tulla kyseeseen osayleiskaavatyössä:

- Toimiva aluerakenne

Yleistavoitteet:

Alueidenkäytöllä tuetaan aluerakenteen tasapainoista kehittämistä sekä elinkeinoelämän kilpailukyvyä ja kansainvälisen aseman vahvistamista hyödyntämällä mahdollisimman hyvin olemassa olevia rakenteita sekä edistämällä elinympäristön laadun parantamista ja luonnon voimavarojen kestävää hyödyntämistä. Aluerakenteen ja alueidenkäytön kehittäminen perustuu ensisijaisesti alueiden omiin vahvuuksiin ja sijaintitekijöihin.

Ei erityistavoitteita

- Eheytyvä yhdyskuntarakenne ja elinympäristön laatu

Yleistavoitteet:

Yhdyskuntarakennetta kehitetään siten, että palvelut ja työpaikat ovat hyvin eri väestöryhmien saavutettavissa ja mahdollisuuksien mukaan asuinalueiden läheisyydessä siten, että henkilöautoliikenteen tarve on mahdollisimman vähäinen. Liikenneturvallisuutta sekä joukkoliikenteen, kävelyn ja pyöräilyn edellytyksiä parannetaan.

Alueidenkäytöllä edistetään elinkeinoelämän toimintaedellytyksiä osoittamalla elin-keinoelämälle riittävästi sijoittumismahdollisuuksia olemassa olevaa yhdyskunta-rakennetta hyödyntäen. Runsaasti henkilöliikennettä aiheuttavat elinkeinoelämän toiminnot suunnataan olemassa olevan yhdyskuntarakenteen sisään tai muutoin hyvien joukkoliikennedyhteyksien äärelle.

Erityistavoitteet:

Maakuntakaavan ja yleiskaavan lähtökohtana on oltava perusteltu väestönkehitysarvio. Maakunnan suunnittelussa ja yleiskaavoituksessa on tarkasteltava pitkällä aikavälillä sekä taajama- että maaseutualueiden väestömäärän kehityksen erilaisia vaihtoehtoja.

Maakuntakaavoituksessa ja yleiskaavoituksessa tulee edistää yhdyskuntarakenteen eheyttämistä ja esittää eheyttämiseen tarvittavat toimenpiteet. Erityisesti kaupunkiseuduilla on varmistettava henkilöautoliikenteen tarvetta vähentävä sekä joukkoliikennettä, kävelyä ja pyöräilyä edistävä liikennejärjestelmä. Kaupunkiseuduilla on myös varmistettava palvelujen saatavuutta edistävä keskusjärjestelmä ja palveluverkko sekä selvitettävä vähittäiskaupan suuryksiköiden sijoittuminen.

Alueidenkäytön suunnittelulla on huolehdittava, että asunto- ja työpaikkarakentamiseen on tarjolla riittävästi tonttimaata.

Alueidenkäytön suunnittelussa uusia huomattavia asuin-, työpaikka- tai palvelutoimintojen alueita ei tule sijoittaa irralleen olemassa olevasta yhdyskuntarakenteesta. Vähittäiskaupan suuryksiköt sijoitetaan tukemaan yhdyskuntarakennetta. Näistä tavoitteista voidaan poiketa, jos tarve- ja vaikutusselvityksiin perustuen pystytään osoittamaan, että alueen käyttöönotto on kestävän kehityksen mukaista.

Alueidenkäytön suunnittelussa on maaseudun asutusta sekä matkailu- ja muita vapaa-ajan toimintoja suunnattava tukemaan maaseudun taajamia ja kyläverkostoa sekä infrastruktuuria.

Alueidenkäytön suunnittelussa on edistettävä olemassa olevan rakennuskannan hyödyntämistä sekä luotava edellytykset hyvälle taajamakuvulle. Taajamia kehitettäessä on huolehdittava siitä, että viheralueista muodostuu yhtenäisiä kokonaisuuksia.

Alueidenkäytössä on varattava riittävät alueet jalankulun ja pyöräilyn verkostoa varten sekä edistettävä verkostojen jatkuvuutta, turvallisuutta ja laatua.

Yleis- ja asemakaavoituksessa on varauduttava lisääntyviin myrskyihin, rankkasateisiin ja taajamatulviin.

Haitallisia terveysvaikutuksia tai onnettomuusriskejä aiheuttavien toimintojen ja vaikutuksille herkkien toimintojen välille on jätettävä riittävän suuri etäisyys. Suuronnettomuusvaaraa aiheuttavat laitokset sekä vaarallisten aineiden kuljetusreitit ja niitä palvelevat kemikaaliratapihat on sijoitettava riittävän etäälle asuinalueista, yleisten toimintojen alueista ja luonnon kannalta herkistä alueista.

Alueidenkäytössä on ehkäistävä melusta, tärinästä ja ilman epäpuhtauksista aiheutuvaa haittaa ja pyrittävä vähentämään jo olemassa olevia haittoja. Uusia asuinalueita tai muita melulle herkkiä toimintoja ei tule sijoittaa melualueille varmistamatta riittävää meluntorjuntaa.

Alueidenkäytössä tulee edistää energian säästämistä sekä uusiutuvien energialähteiden ja kaukolämmön käyttöedellytyksiä.

Alueidenkäytön suunnittelussa on turvattava terveellisen ja hyvälaatuisen veden riittävä saanti ja se, että taajamien alueelliset vesihuoltoratkaisut voidaan toteuttaa. Lisäksi alueidenkäytön suunnittelussa on otettava huomioon jätevesihaittojen ehkäisy.

- *kulttuuri- ja luonnonperintö, virkistyskäyttö ja luonnonvarat*

Yleistavoitteet:

Ekologisten yhteyksien säilymistä suojelualueiden sekä tarpeen mukaan niiden ja muiden arvokkaiden luonnonalueiden välillä edistetään.

Alueidenkäytöllä edistetään luonnon virkistyskäyttöä sekä luonto- ja kulttuurimatkailua parantamalla moninaiskäytön edellytyksiä. Suojelualueverkoston ja arvokkaiden maisema-alueiden ekologisesti kestävä hyödyntämistä edistetään virkistyskäytössä, matkailun tukialueina sekä niiden lähialueiden matkailun kehittämisessä suojelutavoitteita vaarantamatta. Alueidenkäytössä edistetään kyseiseen tarkoitukseen osoitettujen hiljaisten alueiden säilymistä.

Erityistavoitteet:

Alueidenkäytön suunnittelussa on otettava huomioon ekologisesti tai virkistyskäytön kannalta merkittävät ja yhtenäiset luonnonalueet.

Alueidenkäyttöä on ohjattava siten, ettei näitä aluekokonaisuuksia tarpeettomasti pirstota.

Alueidenkäytössä on otettava huomioon pohja- ja pintavesien suojelutarve ja käyttötarpeet. Pohjavesien pilaantumis- ja muuttamisriskejä aiheuttavat laitokset ja toiminnot on sijoitettava riittävän etäälle niistä pohjavesialueista, jotka ovat vedenhankinnan kannalta tärkeitä ja soveltuvat vedenhankintaan.

- toimivat yhteysverkot ja energiahuolto
Yleistavoitteet:

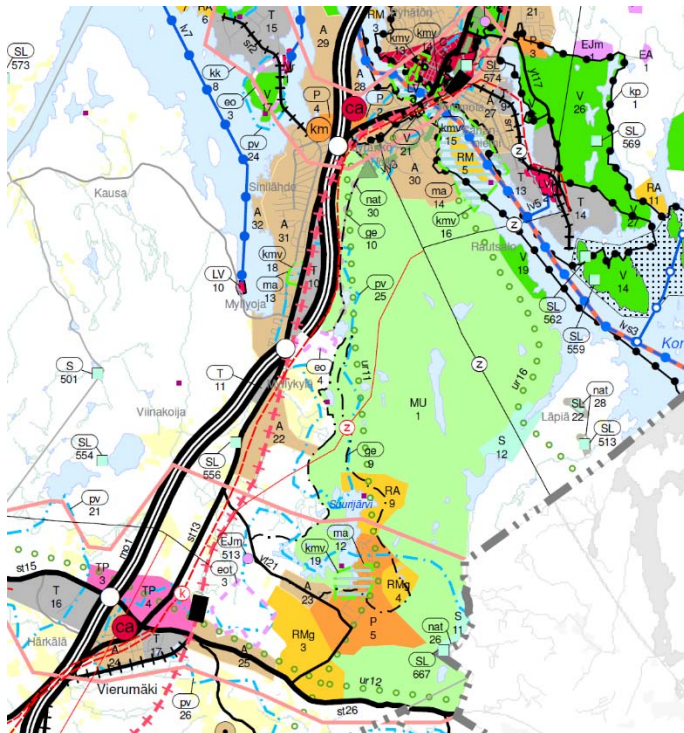
Liikennejärjestelmiä suunnitellaan ja kehitetään kokonaisuuksina, jotka käsittävät eri liikennemuodot ja palvelevat sekä asutusta että elinkeinoelämän toimintaedellytyksiä. Liikennejärjestelmä ja alueidenkäyttö sovitetaan yhteen siten, että vähennetään henkilöautoliikenteen tarvetta ja parannetaan ympäristöä vähän kuormittavien liikennemuotojen käyttöedellytyksiä. Erityistä huomiota kiinnitetään lisäksi liikenneturvallisuuden parantamiseen.

Tarvittaviin liikenneyhteyksiin varaudutaan kehittämällä ensisijaisesti olemassa olevia pääliikenneyhteyksiä ja -verkostoja.

Ei erityistavoitteita.

3.3. Maakuntakaava

Päijät-Hämeen voimassa olevassa maakuntakaavassa suunnittelualue on Vierumäen kylän alueella taajama-, teollisuus ja työpaikka-aluevaltaista. Urheiluopiston alueella painotus on matkailuun ja niihin palveluihin ja Urheiluopisto – Konnivesi välillä on metsätalousaluetta, jossa on ulkoilun ohjaustarvetta.

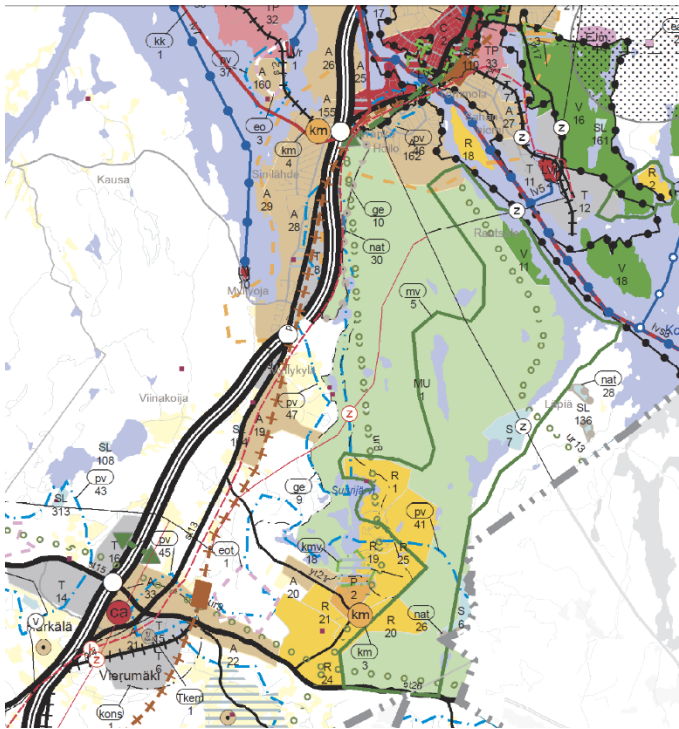


Ote voimassa olevasta maakuntakaavasta (ei mittakaavassa).

Uusi maakuntakaavaehdotus on nähtävillä 4.5. – 12.6.2015 välisen ajan. Kaavaehdotuksessa suunnittelualueen maankäyttövaraukset ovat sisällöltään pysyneet samansuuntaisina: Vierumäen kylällä maankäyttövarauksia on tarkistettu laajempaan taajamatoimintojen osoittamiseen, urheiluopistolla merkintätapaa on muutettu loma- ja matkailupalvelujen aluevarausten osalta yleisempään muotoon

(mm. golf-alueita ei ole enää eritelty) ja palvelujen alue on pienialaisemmin rajattu opiston keskukseen. Urheiluopiston ja Konniveden välinen alue on edelleen osoitettu ulkoilun ohjaamista tarvitsevana metsätalousalueena. Uutena merkintänä on tullut matkailun ja virkistyskehittämisen kohdealue (mv).

<p>mv5 Vierumäen ja Heinolan välinen ulkoilumaasto</p>	<p>Aluekohtainen suunnittelumääräys: Vierumäen ulkoilumaastoa hyödyntävä alue, jonka lähtökohtina ovat kansainvälisesti vetovoimaisen matkailun ja ulkoilun virkistyskeskuksen kehittäminen ja monipuoliset vapaa-ajanviettomahdollisuudet eri asumis- ja majoitusmuodoissa, golf –alueiden kehittäminen sekä mahdollisuus uusien vesitieteyhteysien luomiseen.</p>
--	--



Ote maakuntakaavaehdotuksesta (ei mittakaavassa).

3.4. Strateginen yleiskaava 2035

Heinolan strateginen yleiskaava on hyväksytty 14.4.2014 kaupunginvaltuuston päätöksellä. Hyväksymisestä jätettiin kaksi valitusta hallinto-oikeuteen. Hallinto-oikeus hylkäsi Päijät-Hämeen luonnonsuojeluyhdistyksen valituksen. Hämeen ELY-keskuksen valituksen johdosta 15.4.2015 hallinto-oikeus kumosi strategisen yleiskaavan Vuohkallion kaupallisen alueen kaupallisia palveluiden aluerajauksen ja määräysten osalta. Päijät-Hämeen luonnonsuojeluyhdistys on valittanut hallinto-oikeuden päätöksestä korkeimpaan hallinto-oikeuteen.

Strategisessa yleiskaavassa on suunnittelualueelle osoitettu uusina alueina asuinaluevarauksia, matkailupalvelujen aluevaraus, virkistysaluevaraus ja golfaluevaraukset. Lisäksi on osoitettu kehittämisa-alue (ksV).

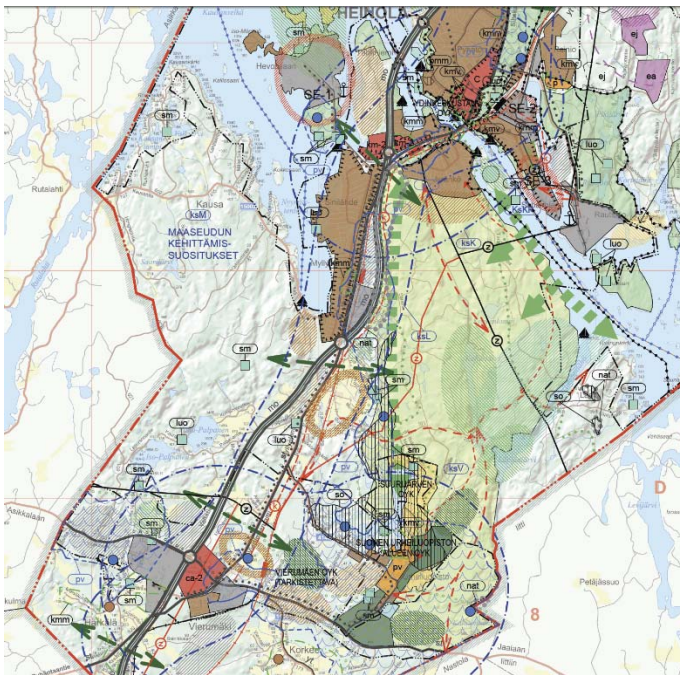


Kehittämisaalue.

Vierumäkeä koskevat kehittämissuositukset (ksV)

Vierumäen kylää ja Suomen Urheiluopiston aluetta kehitetään kaksoiskeskukseksi siten, että alueet voivat pitkällä tähtäyksellä kasvaa symbioottiseksi kokonaisuudeksi - ei välttämättä yhtenäisesti rakennetuksi alueeksi, mutta niin, että keskittymien välillä on vahva toiminnallinen ja ympäristöllinen yhteys esimerkiksi keskuspuiston välityksellä. Liikennratkaisut - ml. mahdollinen henkilörata asemineen - suunnitellaan tukemaan vuorovaikutteisuutta.

Vierumäen kylää kehitetään toiminnallisesti sekoittuneeksi paikalliskeskukseksi erityyppisine asuinalueineen, työpaikkoineen ja palveluineen, joka näyttäytyy myös moottoritiele. Työpaikat edustavat korostetusti rakentamisen ja mekaanisen puunjalostuksen klusteria, minkä tulisi jatkossakin näkyä kaupunkikuvassa. Kylän kehittämisessä sovelletaan v. 2011 laadittua asumisstrategiaa. Maankäytön suunnittelussa varataan mahdollisuus kehittää suunnitellun aseman ympärille tehokas asuinalue palveluineen ja työpaikkoineen.

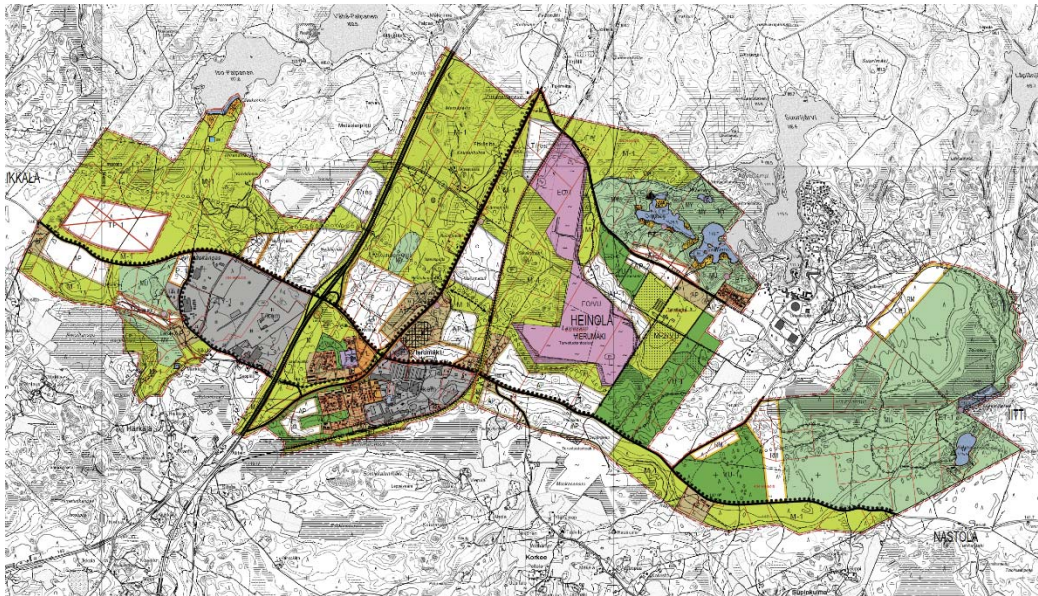


Ote strategisesta yleiskaavasta (ei mittakaavassa).

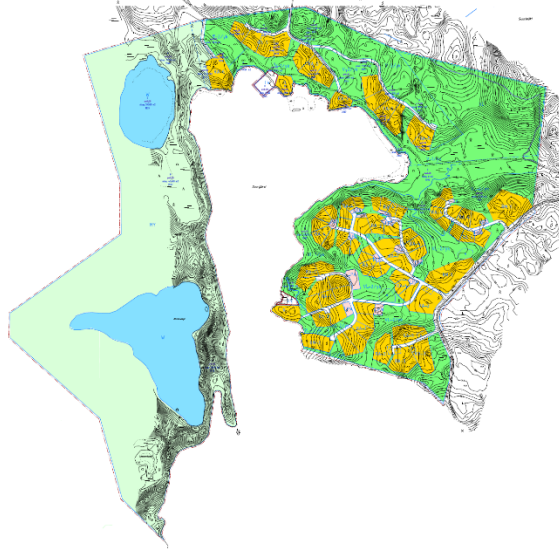
3.5. Osayleiskaavat

Suunnittelualueella on voimassa seuraavat yleiskaavat:

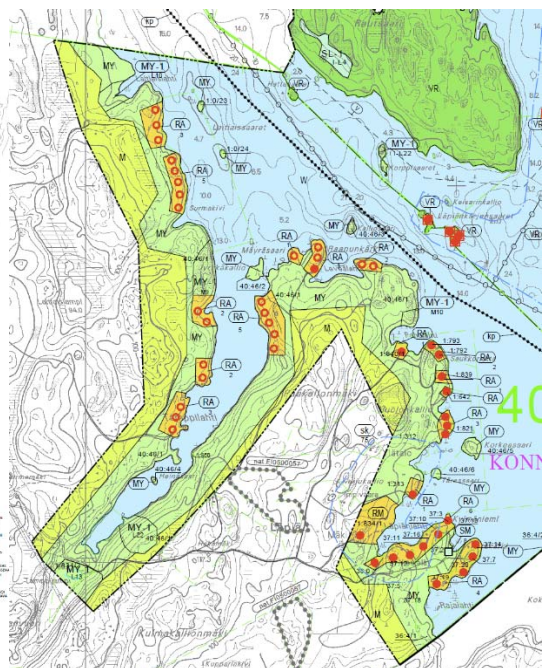
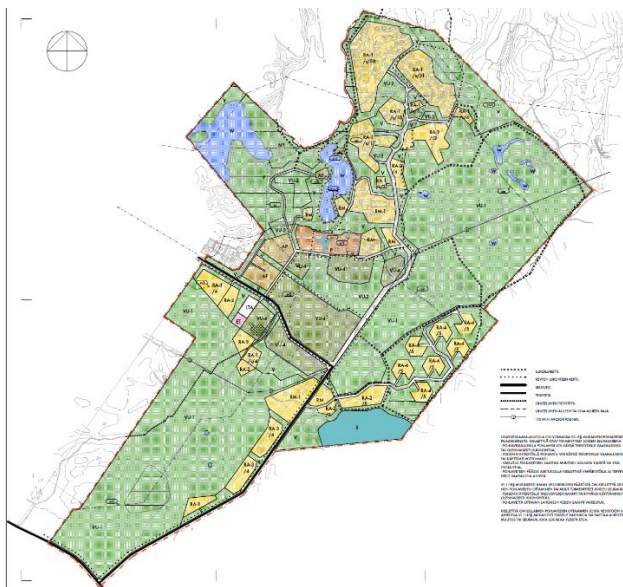
- Vierumäen osayleiskaava
- Suurijärven osayleiskaava
- Suomen Urheiluopiston alueen osayleiskaava
- Konniveden rantaosayleiskaava



Vierumäen OYK (ei mittakaavassa)



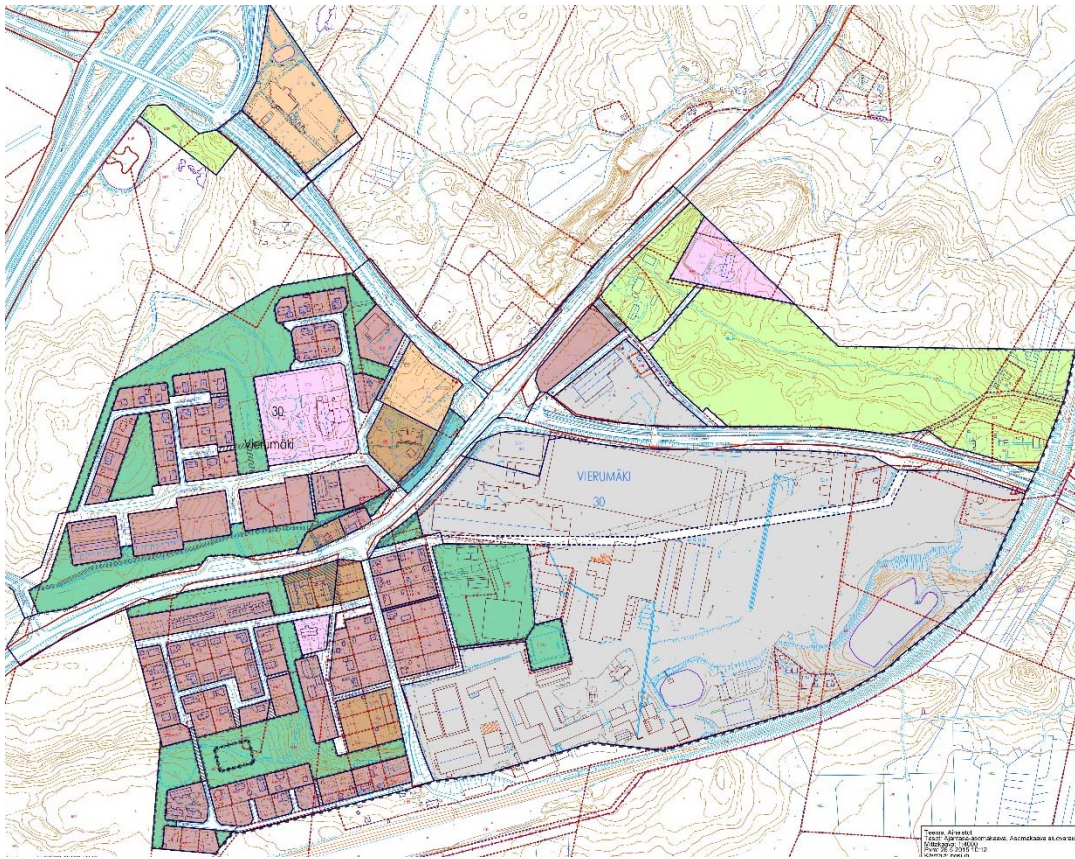
Suurijärven OYK (ei mittakaavassa)



Suomen Urheiluopiston alueen OYK (ei mk) Konniveden ROYK (ei mk)

3.6. Asemakaava

Vierumäen kylän ja urheilupuiston alueella on asemakaavoitettu aluetta.



Vierumäen ajantasa-asemakaava (ei mittakaavassa)



Urheilupuiston ajantasa-asemakaava (ei mittakaavassa)

3.7. Rakennusjärjestys

Heinolan kaupungin rakennusjärjestys on tullut voimaan 31.7.2012.

3.8. Selvitykset

Kaavatyössä käytetään strategisen yleiskaavan ja voimassa olevien osayleiskaavojen selvityksiä sekä muita suunnittelualueelle laadittuja selvityksiä. Luontoselvitykset kohdennetaan kaavatyön kuluessa niille alueille, joille tullaan osayleiskaavassa esittämään maankäyttöisiä aluevarauksia/muutoksia luonto-alueista rakentamiseen. Myös tarvittavasta liikenneverkosta ja liikenteen vaikutuksista tullaan laatimaan selvitys. Olemassa olevia selvityksiä päivitetään tarvittaessa sekä laaditaan lisäselvityksiä tarpeen mukaan kaavatyön edetessä.

4. VAIKUTUSALUE

Suunnittelualue on niin laaja ja siihen kohdistuvat tavoitteet matkailun ja vapaa-ajan vieton osalta vähintään maakunnallisesti merkittävä, mahdollisesti valtakunnallista tasoa tai jopa sen ylitse, joten toteutuessa kaavan vaikutukset kohdistua kunnan koko yhdyskuntarakenteeseen sekä naapurikuntien lähialueisiin.

Kaavoitettavan alueen toiminnoilla saattaa olla myös liikenteellisiä vaikutuksia päätieverkkoon ja valtakunnalliseen liikenteen järjestämiseen.

5. OSALLISET

Osallisia ovat ne joiden asumiseen, työntekoon tai muihin oloihin kaava saattaa huomattavasti vaikuttaa sekä viranomaiset ja yhteisöt, joiden toimialaa suunnittelussa käsitellään. Osallisia tässä kaavassa ovat:

- Heinolan kaupunki (ao. hallintokunnat)
- Hämeen elinkeino-, liikenne- ja ympäristökeskus
- Uudenmaan elinkeino-, liikenne- ja ympäristökeskus (yleiset tiet)
- Päijät-Hämeen liitto
- Päijät-Hämeen pelastuslaitos
- Versowood Oy (kaukolämpö)
- Elenia verkko Oy (sähkönjakelu)
- Suomen Urheiluopisto
- UPM Kymmene Oy
- suunnittelualueen muut maanomistajat
- vaikutus- ja lähialueen maanomistajat, asukkaat, yhdistykset ja yrittäjät
- Itä-Hämeen luonnonsuojeluyhdistys
- Vierumäen kyläyhdistys
- Kaava-alueen naapurikunnat

6. VIRANOMAISSYHTEISTYÖ

Osallistumis- ja arviointisuunnitelma lähetetään kommenteille Hämeen ELY-keskukseen. Järjestetään aloitusvaiheen viranomaisneuvottelu.

Kaavaluonnoksesta pyydetään ennakkolausunnot asianosaisilta viranomaisilta.

Kaavaehdotuksesta pyydetään lausunnot asianosaisilta viranomaisilta. Tarvittaessa järjestetään viranomaisneuvottelu.

7. SELVITETTÄVÄT VAIKUTUKSET

Kaavan vaikutuksia arvioidaan kaavaselostuksessa seuraavien vaikutusten osalta:

Ihmisen elinoloihin kohdistuvat vaikutukset ja sosiaaliset vaikutukset

(terveys, turvallisuus ja viihtyisyys)

Ympäristöön kohdistuvat vaikutukset

(pinta- ja pohjavedet, maaperä, vesistöt, luonnon monimuotoisuus, kasvillisuus, eläimistö, ilma, melu)

Alue- ja yhdyskuntarakenteeseen kohdistuvat vaikutukset

(väestön määrä, ikärakenne, palvelut, taajamarakenteen leviäminen, viher- ja ulkoiluverkko)

Liikenteelliset vaikutukset

(liikenneturvallisuus, julkinen liikenne, kevyt liikenne, liittymät ja melu)

Kulttuuri ja muut vaikutukset

(maisema- ja kaupunkikuva)

Taloudelliset vaikutukset

(yhdyskuntatalous; kaava/aluetalous)

8. KAAVOITUKSEN KULKU, AIKATAULU JA PÄÄTÖKSENTEKO

Aikataulu tarkentuu työn etenemisen kuluessa, joten aikataulu on alustava, mutta tavoitteellinen. Kaavan käsittelyn aikana saadut huomautukset ja muistutukset huomioidaan ja katsotaan, aiheuttavatko ne mahdollisesti muutoksia ja tarkennuksia kaavaan. Kaavoituksen kulku, alustava aikataulu ja osallisten osallistumismahdollisuudet MRL:n mukaisten välivaiheiden osalta:

Vaihe	Ajankohta	Osallistuminen
OAS / nähtävillä ehdotukseen asti*	2015 kesä -	Mielipiteen esittäminen*
Kaavaluonnos / nähtävillä 30 pv*	2016	Mielipiteen esittäminen* esittelytilaisuus
Kaavaehdotus / tekninen lautakunta	2017-2018	
/ nähtävillä 30 pv*	2017-2018	Muistutuksen esittäminen* esittelytilaisuus
/ kaupunginhallitus	2018	
Kaupunginvaltuuston hyväksymispäätös	2018	

*Mielipiteet, huomautukset ja muistutukset tulee toimittaa kaupungin kirjaamoon ennen nähtävilläoloaikojen päättymistä.

9. OSALLISTUMINEN JA TIEDOTTAMINEN

Valmisteluvaiheessa pidetään mahdollisesti esittelytilaisuus tai useampia valmisteluvaiheen materiaalista kuten: alustavista luonnoksista, kehityskuvasta ja mahdollisista lisäselvityksistä. Tilaisuuksista tiedotetaan erikseen.

Kaavaluonnoksen nähtävillä olon aikana pidetään esittely- ja palautetilaisuus osallisille, jossa kaavan laatijan vastaanotto. Tilaisuudesta tiedotetaan kuulutuksen yhteydessä.

Kaavaehdotuksen nähtävillä olon aikana pidetään esittely- ja palautetilaisuus osallisille, jossa kaavan laatijan vastaanotto. Tilaisuudesta tiedotetaan kuulutuksen yhteydessä.

Viralliset kuulutukset julkaistaan kaupungin ilmoitus-taululla ja Itä-Häme -lehdessä. Asiakirjat (osallistumis- ja arviointisuunnitelma, kaavaluonnos ja kaavaehdotus) ovat valmistuttuaan nähtävillä Kaupungintalolla Teknisen toimen maankäyttöosaston kaavoitusyksikössä, Rauhankatu 3, 2. kerros ja Kirkonkylän Kyläpirtillä, Vanhatie 34 sekä www.heinola.fi/Ajankohtaista.

10. YHTEYSTIEDOT

Heinolan kaupunki / Rauhankatu 3, 18100 HEINOLA

Lisätietoja antaa:

Juha Poskela, toimistoarkkitehti, 044 769 4367

Marko Luukkonen, kaavoituspäällikkö, 044 797 6907

etunimi.sukunimi@heinola.fi

11. PALAUTE OSALLISTUMIS- JA ARVIOINTISUUNNITELMASTA

Palaute kaavaa koskevista asioista tulee antaa Heinolan kaupungin teknisen toimen maankäyttöosastolle. Kirjallisen palautteen tueksi on saatavilla kaavaote piirrosta varten.

Heinola 26.5.2015

Juha Poskela
toimistoarkkitehti

Marko Luukkonen
kaavoituspäällikkö